

**UCHWAŁA NR .....**  
**RADY MIEJSKIEJ KOŁA**

z dnia 26 stycznia 2022 r.

**w sprawie Programu Przeciwdziałania Przemocy w Rodzinie oraz Ochrony Ofiar Przemocy w Rodzinie  
dla Miasta Koła na lata 2022-2026**

Na podstawie art. 18 ust. 2 pkt 15 ustawy z dnia 8 marca 1990 r. o samorządzie gminnym (Dz. U. z 2021 r. poz. 1372 i 1834) i art. 6 ust. 2 pkt 1 ustawy z dnia 29 lipca 2005 r. o przeciwdziałaniu przemocy w rodzinie (Dz. U. z 2021 r. poz. 1249), uchwała się, co następuje:

**§ 1.** Uchwała się Program Przeciwdziałania Przemocy w Rodzinie oraz Ochrony Ofiar Przemocy w Rodzinie dla Miasta Koła na lata 2022-2026, stanowiący załącznik do niniejszej uchwały.

**§ 2.** Traci moc Uchwała Nr XI/91/2011 Rady Miejskiej w Kole z dnia 31 sierpnia 2011 r. w sprawie ustalenia Miejskiego Programu Przeciwdziałania Przemocy w Rodzinie oraz Ochrony Ofiar Przemocy w Rodzinie.

**§ 3.** Uchwała wchodzi z dniem podjęcia.

Załącznik do uchwały Nr .....

Rady Miejskiej Koła

z dnia 26 stycznia 2022 r.

**Program Przeciwdziałania  
Przemocy w Rodzinie  
oraz Ochrony Ofiar Przemocy  
w Rodzinie dla Miasta Koła  
na lata 2022-2026**



Opracowanie: Miejski Ośrodek Pomocy Społecznej w Kole

Koło, grudzień 2021

## Spis treści

Wstęp .....	3
Rozdział I Charakterystyka zjawiska przemocy w rodzinie .....	4
1.1. Przemoc w rodzinie – definicja, formy, fazy .....	4
1.2. Podstawy prawne Programu .....	6
1.3. Ochrona ofiar przemocy w rodzinie .....	7
Rozdział II Diagnoza zjawiska przemocy w rodzinie na terenie Miasta Koła .....	10
2.1. Skala zjawiska przemocy na terenie Miasta Koła .....	10
2.2. Przemoc na terenie Miasta Koła w opinii społeczności lokalnej .....	13
2.3. Zasoby lokalne umożliwiające przeciwdziałanie zjawiska przemocy w rodzinie. ....	20
2.4 Analiza SWOT .....	22
Rozdział III Program Przeciwdziałania Przemocy w Rodzinie oraz Ochrony Ofiar Przemocy w Rodzinie dla Miasta Koła na lata 2022-2026 .....	24
3.1. Cel główny i cele szczegółowe Programu .....	24
3.2. Realizacja, monitoring i ewaluacja Programu .....	26

## Wstęp

Przemoc jest jedną z form dysfunkcji występujących w wielu współczesnych rodzinach. Przyjmując definicję Rady Europy, przemoc w rodzinie (inaczej przemoc domowa) określa się, jako „wszelkie akty przemocy fizycznej, seksualnej, psychologicznej lub ekonomicznej zdarzające się w rodzinie lub gospodarstwie domowym, lub między byłymi, lub obecnymi małżonkami, lub partnerami, niezależnie od tego, czy sprawca i ofiara dzielą miejsce zamieszkania, czy nie”<sup>1</sup>.

Analizując statystyki dotyczące przemocy w rodzinie zaobserwować można, iż problem ten dotyczy najczęściej kobiet i dzieci. Z uwagi na swoją złożoność zjawisko to wymaga podejścia interdyscyplinarnego oraz stałej i systematycznej współpracy instytucji oraz organizacji rządowych i pozarządowych zmierzającej do zmniejszenia skali jego występowania. Równie ważna jest ochrona i pomoc ofiarom przemocy w rodzinie. Doświadczanie przemocy w rodzinie, a zatem w środowisku, które powinno kojarzyć się z bezpieczeństwem oraz godnymi warunkami bytowymi, niesie za sobą szczególnie dolegliwe konsekwencje.

Jednym z działań podejmowanych w celu przeciwdziałania przemocy w rodzinie oraz pomocy ofiarom tejże przemocy jest opracowywanie i realizacja programów przeciwdziałania przemocy w rodzinie oraz ochrony ofiar przemocy w rodzinie. Niniejszy Program Przeciwdziałania Przemocy w Rodzinie oraz Ochrony Ofiar Przemocy w Rodzinie dla Miasta Koło został opracowany na lata 2022-2026. W miarę potrzeb i sytuacji społecznej, zadania i cele programu mogą ulegać zmianom i udoskonaleniom.

---

<sup>1</sup> *Konwencja Rady Europy o zapobieganiu i zwalczaniu przemocy wobec kobiet i przemocy domowej*, Istanbul 2011.

## Rozdział I

### Charakterystyka zjawiska przemocy w rodzinie

#### 1.1. Przemoc w rodzinie – definicja, formy, fazy

W literaturze występuje wiele definicji przemocy. Pojęcie to najczęściej zastępowane jest terminami takimi jak brutalność, okrucieństwo, agresja. Niezależnie od formy, w jakiej występuje, stanowi pogwałcenie podstawowych praw człowieka. Przemocą jest „intencjonalne działanie lub zaniechanie jednej osoby wobec drugiej, które wykorzystując przewagę sił narusza prawa i dobra osobiste jednostki, powodując cierpienia i szkody”<sup>2</sup>.

W celu określenia, czy dane zachowanie lub zaniechanie jest przemocą, należy zbadać czy spełnia następujące 4 warunki:

1. Jest intencjonalne;
2. Jedna osoba posiada wyraźną przewagę nad drugą;
3. Doszło do naruszenia praw i dóbr osobistych drugiej osoby;
4. Osoba, wobec której stosowana jest przemoc doświadcza cierpienia, ponosi szkody fizyczne i psychiczne<sup>3</sup>.

Jedna z licznych definicji przemocy domowej została przywołana już we wstępie Programu. Jednakże, w owym dokumencie należy określić, czym jest przemoc domowa w myśl polskiego ustawodawstwa. Zgodnie z Ustawą z dnia 29 lipca 2005 r. o przeciwdziałaniu przemocy w rodzinie (Dz. U. z 2021 r. poz. 1249), przemoc w rodzinie to „jednorazowe albo powtarzające się umyślne działanie lub zaniechanie naruszające prawa lub dobra członków rodziny, w szczególności narażające te osoby na niebezpieczeństwo utraty życia, zdrowia, naruszające ich godność, nietykalność cielesną, wolność, w tym seksualną, powodujące szkody na ich zdrowiu fizycznym lub psychicznym, a także wywołujące cierpienia i krzywdy moralne osób dotkniętych przemocą”.

Należy wyróżnić przede wszystkim następujące formy przemocy: przemoc fizyczną, przemoc psychiczną, przemoc seksualną, przemoc ekonomiczną i zaniedbanie. Formy te często występują łącznie. Przemoc fizyczna to zachowanie, którego skutkiem może być uszkodzenie ciała. Nieważne jest jednak, czy do takiego uszkodzenia dojdzie. Będzie to

---

<sup>2</sup> <http://niebieskalinia.info/index.php/przemoc-w-rodzinie> (dostęp: 25.05.2021).

<sup>3</sup> Tamże.

np. popychanie, szarpanie, kopanie, bicie pięścią, przypalanie papierosem. Przemoc psychiczna zawiera przymus i groźby, jest najczęstszą z form przemocy, trudną do udowodnienia. Przejawem takiej przemocy może być np. krytykowanie, szantażowanie, krzyczenie, obrażanie, lekceważenie. Z kolei przemoc seksualna, to podjęcie czynności seksualnej bez zgody drugiej osoby lub wykorzystanie stanu jej nieświadomości. Przykładem będzie tutaj np. zgwałcenie czy nagrywanie stosunku seksualnego. Natomiast przemoc ekonomiczna wiąże się celowym niszczeniem czyjejś własności, pozbawianiem środków lub stwarzaniem warunków, w których nie są zaspokajane niezbędne dla przeżycia potrzeby. Będzie to m.in.: niszczenie rzeczy, włamanie do zamkniętego osobistego pomieszczenia, używanie rzeczy bez pozwolenia, zabieranie pieniędzy. Ostatnią z wymienionych form przemocy - zaniedbanie, można określić też, jako formę przemocy ekonomicznej. Oznacza ona np.: nie dawanie środków na utrzymanie, pozbawianie jedzenia, ubrania, schronienia, brak pomocy w chorobie<sup>4</sup>.

Przemoc w rodzinie zazwyczaj nie jest aktem jednorazowym, wręcz przeciwnie, ma ona charakter długotrwały, cykliczny. Zjawisko to najczęściej powtarza się według określonego schematu, który stanowią trzy następujące po sobie fazy:

**1. Faza narastającego napięcia** - jedno z parterów staje się napięte i stale poirytowane, sprawia wrażenie, że nie panuje nad swoim gniewem, często zaczyna pić czy przyjmować inne substancje odurzające. W tym czasie osoba doznająca przemocy stara się spełniać wszystkie zachcianki osoby stosującej przemoc, często przeprasza, wywiązuje się ze wszystkich swoich obowiązków. Objawami narastającego napięcia u ofiary przemocy są różne dolegliwości typu bóle głowy, brzucha, bezsenność, nadpobudliwość nerwowa.

**2. Faza gwałtownej przemocy** - osoba stosująca przemoc wpada w szał i stara się wyładować napięcie. Do ataków agresji sprawcy i stosowania przemocy dochodzi z mało istotnych powodów. Ofiara znajduje się w stanie szoku, uspakaja sprawcę, stara się ochronić siebie, odczuwa wstyd i przerażenie, staje się apatyczna. Jest to najkrótsza faza. Skutki użytej przemocy mogą być różne obrażenia fizyczne, a nawet śmierć. Po takim zachowaniu najczęściej dochodzi do spadku napięcia i obniżenia poziomu agresji sprawcy.

**3. Faza miodowego miesiąca** - jest to trzecia faza, kiedy sprawca przemocy wyładował już swoją złość, wie, że posunął się za daleko, wyraża skruchę, obiecuje poprawę, szuka wytłumaczenia dla tego, co zrobił, okazuje ciepło i miłość. Ofiara zaczyna wierzyć w zmianę

---

<sup>4</sup> <http://niebieskalinia.info/index.php/przemoc-w-rodzinie/8-rodzaj-przemocy> (dostęp: 25.08.2020).

sprawcy, a także w to, że przemoc była jedynie incydem, odczuwa bliskość i zaufanie. Jednakże, faza ta przemija i znowu rozpoczyna się faza narastania napięcia<sup>5</sup>.

## 1.2. Podstawy prawne Programu

Program będzie realizowany w oparciu o następujące akty prawne:

- Rozporządzenie Rady Ministrów z dnia 30 marca 2021 r. w sprawie Narodowego Programu Zdrowia na lata 2021-2025 (Dz.U. z 2021 r. poz. 642),
- Konstytucja Rzeczypospolitej Polskiej z dnia 2 kwietnia 1997 roku (Dz. U. z 1997 r. Nr 78, poz. 483 ze zm.),
- Ustawa z dnia 29 lipca 2005 r. o przeciwdziałaniu przemocy w rodzinie (Dz.U. 2021 poz. 1249),
- Ustawa z dnia 12 marca 2004 r. o pomocy społecznej (Dz. U. z 2020 r. poz. 1876 ze zm.)
- Ustawa z dnia 9 czerwca 2011 r. o wspieraniu rodziny i systemie pieczy zastępczej (Dz. U. z 2020 r. poz. 821 ze zm.),
- Ustawa z dnia 26 października 1982 r. o wychowaniu w trzeźwości i przeciwdziałaniu alkoholizmowi (Dz.U. 2021 poz. 1119),
- Ustawa z dnia 8 marca 1990 r. o samorządzie gminnym (Dz.U. 2021 poz. 1372 ze zm.),
- Ustawa z dnia 29 lipca 2005 r. o przeciwdziałaniu narkomanii (Dz.U. 2020 poz. 2050),
- Ustawa z dnia 24 kwietnia 2003 r. o działalności pożytku publicznego i o wolontariacie (Dz. U. z 2020 r. poz. 1057 ze zm.),
- Ustawa z dnia 6 kwietnia 1990 r. o Policji (Dz.U. 2021 poz. 1882),
- Ustawa z dnia 25 lutego 1964 r. Kodeks rodzinny i opiekuńczy (Dz.U. 2020 poz. 1359),
- Ustawa z dnia 6 czerwca 1997 r. Kodeks Karny (Dz. U. z 2020 r. poz. 1444 ze zm.),
- Ustawa z dnia 6 czerwca 1997 r. Kodeks postępowania karnego (t.j. Dz.U. 2021 poz. 534 ze zm.),
- Ustawa z dnia 17 listopada 1964 r. Kodeks postępowania cywilnego (t.j. Dz.U. 2021 poz. 1805 ze zm.).

---

<sup>5</sup> J. Maciaszek, *Zjawisko przemocy we współczesnym świecie. Wybrane aspekty*, KUL, Stalowa Wola 2010, s. 39-41.

Zgodnie z zapisem w art. 6, ust. 2 pkt 1-4 ustawy z dnia 29 lipca 2005 roku o przeciwdziałaniu przemocy w rodzinie (t.j. Dz.U. 2021 poz. 1249) do zadań własnych gminy należy:

- ➔ opracowywanie i realizacja gminnego programu przeciwdziałania przemocy w rodzinie oraz ochrony ofiar przemocy w rodzinie,
- ➔ prowadzenie poradnictwa i interwencji w zakresie przeciwdziałania przemocy w rodzinie w szczególności poprzez działania edukacyjne służące wzmocnieniu opiekuńczych i wychowawczych kompetencji rodziców w rodzinach zagrożonych przemocą w rodzinie,
- ➔ zapewnienie osobom dotkniętym przemocą w rodzinie miejsc w ośrodkach wsparcia,
- ➔ tworzenie zespołów interdyscyplinarnych.

Program Przeciwdziałania Przemocy w Rodzinie oraz Ochrony Ofiar Przemocy w Rodzinie dla Miasta Koła na lata 2022-2026 wpisuje się w cele i kierunki działań innych dokumentów strategicznych.

### 1.3. Ochrona ofiar przemocy w rodzinie

Analizując raport podsumowujący działalność Ogólnopolskiego Pogotowia dla Ofiar Przemocy w Rodzinie „Niebieska Linia” w 2019 roku, należy stwierdzić, że przemoc domową zgłaszają przede wszystkim kobiety i były to przede wszystkim zgłoszenia telefoniczne. Specjaliści „Niebieskiej Linii” rozpoczęli w ubiegłym roku 369 nowych interwencji. Osoby zgłaszające przemoc w większości przypadków nie wskazywały jedynie na jeden jej rodzaj. Najczęściej zgłaszaną formą przemocy była przemoc psychiczna (6 275 zgłoszeń, w tym 180 przez dzieci), kolejno przemoc fizyczna (3 696 zgłoszeń, w tym 147 przez dzieci). Odnotowano również niemały udział przemocy ekonomicznej oraz seksualnej. W prawie połowie przypadków (47,5%) sprawcą był partner, na drugim miejscu rodzic lub rodzice, w dalszej kolejności – były partner, pełnoletnie dziecko i dalsza rodzina<sup>6</sup>.

Każda z ofiar przemocy w rodzinie może liczyć na bezpłatną pomoc ze strony państwa. Formy tej pomocy są określone w art. 3 Ustawy z dnia 29 lipca 2005r. o przeciwdziałaniu przemocy w rodzinie. Pierwszą wymienioną w nim formą poradnictwo medyczne, psychologiczne, prawne, socjalne, zawodowe i rodzinne. Poza tym każda ofiara ma prawo do interwencji kryzysowej i wsparcia a także ochrony przed

---

<sup>6</sup> <https://stopuzaleznieniom.pl/artykuly/przemoc-w-rodzinie/przemoc-domowa-w-2019-roku-statystyki/> (dostęp: 25.08.2020).



dalszym krzywdzeniem, przez uniemożliwienie osobom stosującym przemoc korzystania ze wspólnie zajmowanego z innymi członkami rodziny mieszkania oraz zakazanie kontaktowania się i zbliżania się do osoby pokrzywdzonej. Ofierze przemocy w rodzinie należy również zapewnić bezpieczne schronienie w specjalistycznym ośrodku wsparcia dla ofiar przemocy w rodzinie.

Kolejną formą pomocy jest badanie lekarskie w celu ustalenia przyczyn i rodzaju uszkodzeń ciała związanych z użyciem przemocy w rodzinie oraz wydania zaświadczenia lekarskiego w tym przedmiocie. Ponadto, osobie dotkniętej przemocą, która nie ma tytułu prawnego do zajmowanego wspólnie ze sprawcą przemocy lokalu zapewnia się pomoc w uzyskaniu mieszkania.

Szczególną formą pomocy ofiarom przemocy w rodzinie jest procedura „Niebieska Karta” opracowana przez Komendę Główną Policji i Komendę Stołeczną Policji na podstawie współpracy z Państwową Agencją Rozwiązywania Problemów Alkoholowych i wprowadzona w 1998 r. Obecnie, w oparciu o tę procedurę, aby podjąć interwencję nie jest wymagana zgoda osoby dotkniętej przemocą. Cała procedura oraz wszystkie niezbędne wzory formularzy określone są w rozporządzeniu Rady Ministrów z dnia 13 września 2011 r. w sprawie procedury „Niebieskie Karty” i wzorów formularzy „Niebieska Karta”. Rozporządzenie zostało wydane w oparciu o art. 9d ust. 5 ustawy z dnia 29 lipca 2005 r. o przeciwdziałaniu przemocy w rodzinie. Czynności w ramach procedury podejmowane i realizowane są przez przedstawicieli jednostek organizacyjnych pomocy społecznej, gminnych komisji rozwiązywania problemów alkoholowych, policji, oświaty i ochrony zdrowia. Do podjęcia czynności wystarczy jedynie uzasadnione podejrzenie, że w danej rodzinie dochodzi do przemocy. Przedstawiciele wymienionych instytucji tworzą razem Zespół Interdyscyplinarny, który powołuje Grupę Roboczą. W jej skład wchodzi służby, których pomoc będzie najbardziej wskazana w danej sytuacji. Uczestnikami procedury są osoby doznające przemocy. Jeśli jest to osoba pełnoletnia, uczestniczy osobiście. Natomiast niepełnoletni mogą być reprezentowani przez: rodzica, jeśli nie jest sprawcą, ani sprawcy nie ukrywa; faktycznego opiekuna; pedagoga; kuratora rodzinnego. Uczestnikiem jest również osoba, która jest podejrzewana o stosowanie przemocy.

Procedura „Niebieska Karta” składa się z sześciu kroków. Krok pierwszy, czyli wszczęcie procedury, a więc zebranie informacji o osobie doznającej przemocy i jej sytuacji. Krok drugi to opracowanie indywidualnego planu pomocy. Grupa Robocza zapoznaje się z informacjami, a następnie zaprasza osobę dotkniętą przemocą na spotkanie.

Celem takiego spotkania jest pozyskanie jeszcze dokładniejszych informacji, poznanie potrzeb i oczekiwań osoby potrzebującej pomocy. Na tej podstawie powstaje diagnoza całej sytuacji, a następnie przygotowany zostaje indywidualny plan pomocy. Trzeci krok to oddziaływanie na sprawcę przemocy. Po spotkaniu z osobą doznającą przemocy, Grupa Robocza organizuje kolejne, na które zaproszona zostaje osoba stosująca przemoc. Głównym celem tego spotkania jest zaapelowanie do zaprzestania stosowania przemocy. Na tym etapie, jeśli zachodzą szczególne okoliczności, Zespół Interdyscyplinarny ma prawo wystąpić do prokuratury, aby zastosować środki zapobiegawcze, którymi mogą być nawet tymczasowe aresztowanie. Inną możliwością jest skierowanie sprawy przemocy do programu korekcyjno-edukacyjnego. Należy to już jednak do kompetencji sądu. Czwartym krokiem jest realizacja indywidualnego planu pomocy. W tym etapie członkowie Grupy Roboczej pomagają osobie doznającej przemocy w realizacji założeń zawartych w opracowanym wcześniej planie. Przejawem tego wsparcia mogą być np. konsultacje psychologiczne. Kolejnym zadaniem członków Grupy Roboczej jest monitorowanie sytuacji w domu poprzez organizowanie spotkań z osobą doznającą przemocy, jak również z tą, która dopuszcza się jej stosowania. Członkowie wymieniają się swoimi spostrzeżeniami i informacjami, aby na bieżąco dokonywać niezbędnych zmian w planie. Krok piąty stanowią zdarzenia niebezpieczne w trakcie procedury „Niebieskie Karty”. W sytuacji, gdy akty przemocy nie ustały mimo podjęcia procedury, ofiara przemocy domowej powinna za każdym razem wzywać policję bądź też informować o tym fakcie członków Grupy Roboczej. Ostatnim, szóstym krokiem, jest zakończenie procedury. Najczęstszym powodem zakończenia procedury jest „ustanie przemocy i uzasadnione przypuszczenie o zaprzestaniu dalszego stosowania przemocy”.

Inną istotną formą pomocy dla ofiar przemocy domowej jest wspomniane wcześniej Ogólnopolskie Pogotowie dla Ofiar Przemocy w Rodzinie „Niebieska Linia”. Zostało utworzone z inicjatywy Państwowej Agencji Rozwiązywania Problemów Alkoholowych w 1995 roku.

## Rozdział II

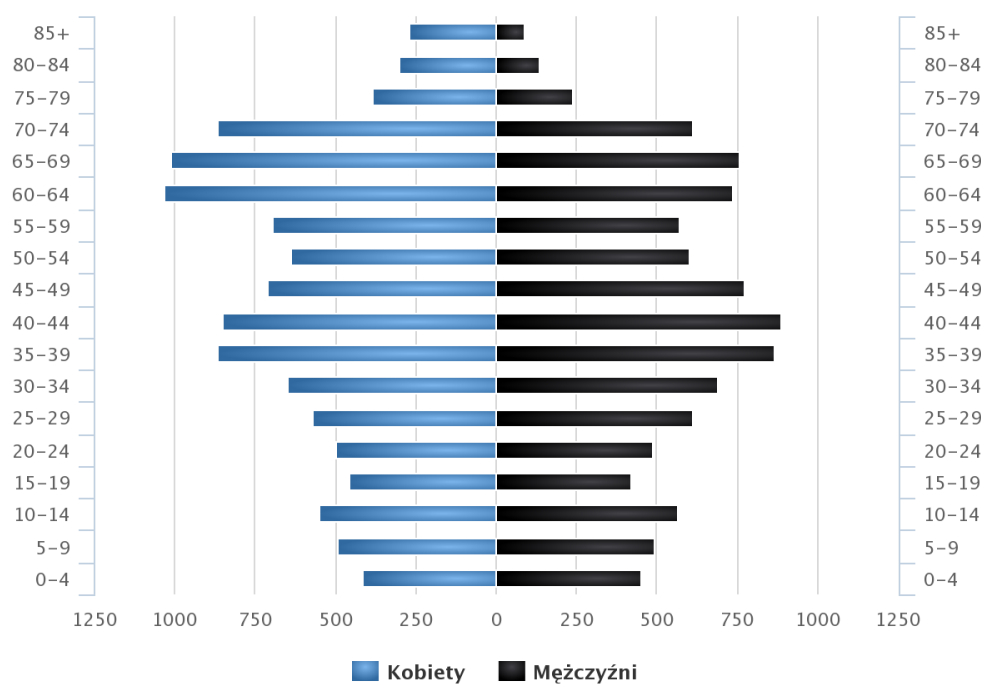
### Diagnoza zjawiska przemocy w rodzinie na terenie Miasta Koła

#### 2.1. Skala zjawiska przemocy na terenie Miasta Koła

Koło jest małym miastem z liczbą mieszkańców wynoszącą 21 247, z czego 53,0% stanowią kobiety, a 47,0% mężczyźni. W latach 2002-2020 liczba mieszkańców zmalała o 9,9%. Średni wiek mieszkańców wynosi 43,7 lat i jest większy od średniego wieku mieszkańców województwa wielkopolskiego oraz nieznacznie większy od średniego wieku mieszkańców całej Polski.

Piramida wieku mieszkańców Koła, 2020

(Źródło: GUS)

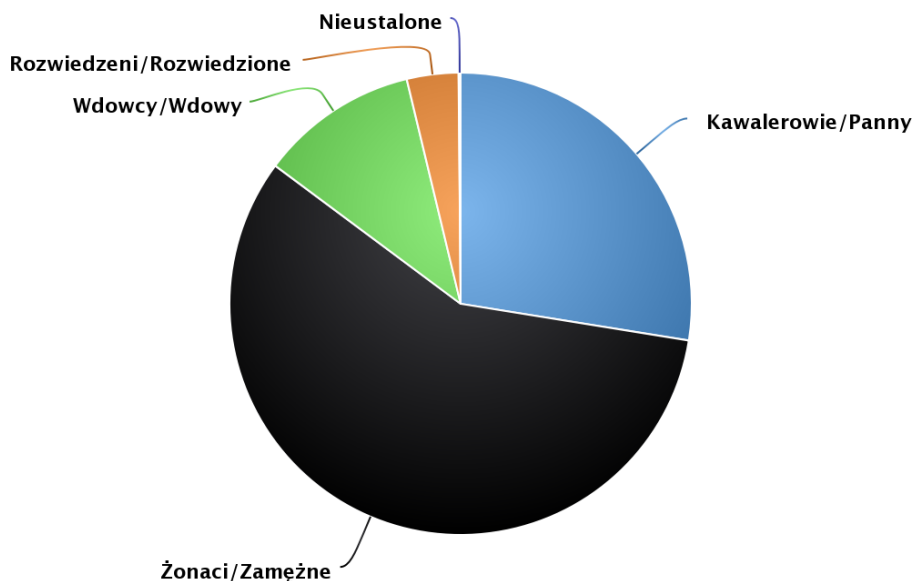


[www.polskawliczbach.pl](http://www.polskawliczbach.pl)

Mieszkańcy Koła zawarli w 2019 roku 80 małżeństw, co odpowiada 3,7 małżeństwom na 1000 mieszkańców. Jest to znacznie mniej od wartości dla województwa wielkopolskiego oraz znacznie mniej od wartości dla Polski. W tym samym okresie odnotowano 1,2 rozwodów przypadających na 1000 mieszkańców. Jest to znacznie mniej od wartości dla województwa wielkopolskiego oraz znacznie mniej od wartości dla kraju. 27,5% mieszkańców Koła jest stanu wolnego, 57,6% żyje w małżeństwie, 3,6% mieszkańców jest po rozwodzie, a 11,0% to wdowy/wdowcy.

## Stan cywilny (Ludność w wieku 15+ lat) – Koło

(Źródło: Narodowy Spis Powszechny 2011)

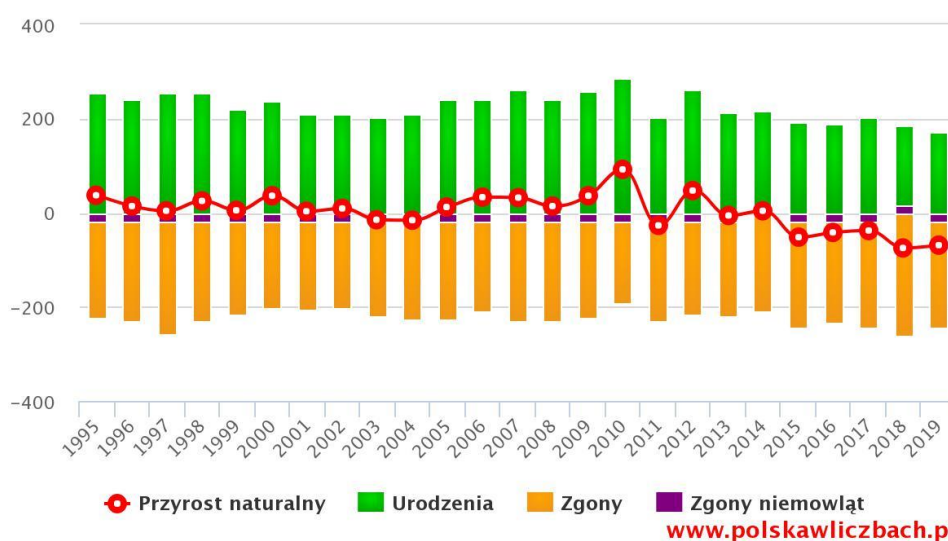


[www.polskawliczbach.pl](http://www.polskawliczbach.pl)

Koło ma ujemny przyrost naturalny wynoszący - 69. Odpowiada to przyrostowi naturalnemu -3,16 na 1000 mieszkańców Koła. W 2019 roku urodziło się 173 dzieci, w tym 56,1% dziewczynek i 43,9% chłopców. Średnia waga noworodków to 3 416 gramów. Współczynnik dynamiki demograficznej, czyli stosunek liczby urodzeń żywych do liczby zgonów wynosi 0,63 i jest znacznie mniejszy od średniej dla województwa oraz znacznie mniejszy od współczynnika dynamiki demograficznej dla całego kraju.

## Przyrost naturalny w latach 1995–2019 w Kole

(Źródło: GUS)



[www.polskawliczbach.pl](http://www.polskawliczbach.pl)

## Działalność Podkomisji interwencyjno-motywującej

<b>MKRPA</b>			
<b>Działalność Podkomisji interwencyjno- motywującej</b>			
	<b>2018</b>	<b>2019</b>	<b>2020</b>
<b>Wpłynęło wniosków o leczenie odwykowe</b>	17	14	17
<b>Obecnie rozpoczętych spraw</b>	0	0	0
<b>Zleceń przeprowadzenia badania przez biegłych sądowych</b>	0	6	0
<b>Wniosków do Sądu w sprawie obowiązku leczenia odwykowego</b>	0	3	3

## Punkt konsultacyjno-informacyjny przeciw przemocy w rodzinie

	<b>2018 r.</b>	<b>2019 r.</b>	<b>2020 r.</b>
<b>Liczba rodzin korzystających z pomocy Punktu</b>	30	35	40
<b>Porady, konsultacje, rozmowy motywujące</b>	15	20	25

## Realizacja zadań Zespołu Interdyscyplinarnego

	<b>2018 r.</b>	<b>2019 r.</b>	<b>2020 r.</b>
<b>Ogółem NK</b>	42	34	45
<b>Diagnozowanie problemu przemocy w rodzinie</b>	42	34	45
<b>Podjęmowanie działań w środowisku zagrożonym przemocą w rodzinie mających na celu przeciwdziałanie temu zjawisku</b>	57	49	60
<b>Rozpowszechnianie informacji o instytucjach, osobach i możliwościach udzielania pomocy w środowisku lokalnym</b>	20	20	15

<b>Inicjowanie działań w stosunku do osób stosujących przemoc w rodzinie</b>	1	1	1
--	---	---	---

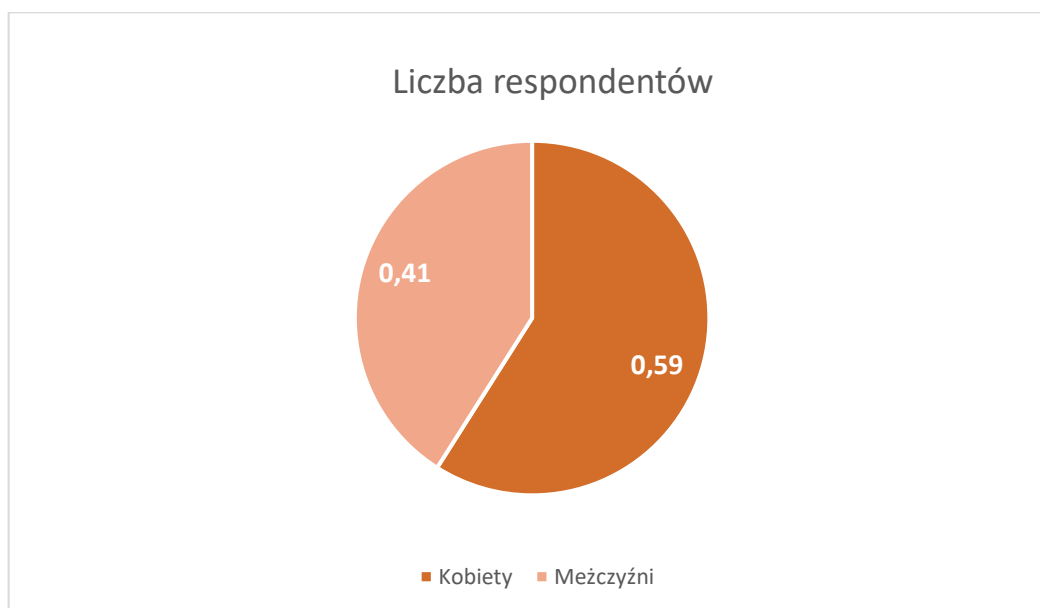
### Liczba zdarzeń związanych z przemocą domową

<b>Liczba zdarzeń związanych z przemocą domową</b>			
	<b>2018 r.</b>	<b>2019 r.</b>	<b>2020 r.</b>
<b>Liczba interwencji</b>	<b>1181</b>	<b>1247</b>	<b>1282</b>
<b>Dotyczące przemocy w rodzinie</b>	39	38	43
<b>Liczba ofiar przemocy w rodzinie ogółem, w tym:</b>	40	39	44
○ <b>Kobiety</b>	37	35	37
○ <b>Mężczyźni</b>	-	2	5
○ <b>Dzieci (do 18 r.ż.)</b>	-	2	2
<b>Liczba sprawców przemocy domowej ogółem, w tym:</b>	39	38	43
○ <b>Kobiety</b>	6	2	4
○ <b>Mężczyźni</b>	33	36	39
<b>Liczba sprawców przemocy domowej pod wpływem alkoholu ogółem, w tym:</b>	19	15	12
○ <b>Kobiety</b>	1	0	-
○ <b>Mężczyźni</b>	18	15	12

## 2.2. Przemoc na terenie Miasta Koła w opinii społeczności lokalnej

Badania obejmowały mieszkańców Miasta Koła, którzy ukończyli osiemnasty rok życia. Respondenci zostali poinformowani o anonimowym charakterze ankiety oraz możliwości rezygnacji z badania w dowolnym momencie.

W badaniu wzięło udział 100 osób, w tym 41 mężczyzn oraz 59 kobiet. Średnia wieku respondentów wyniosła 43 lata. 68% badanych uważa, że ich sytuacja ekonomiczna pozwala na zaspokojenie wszystkich potrzeb.



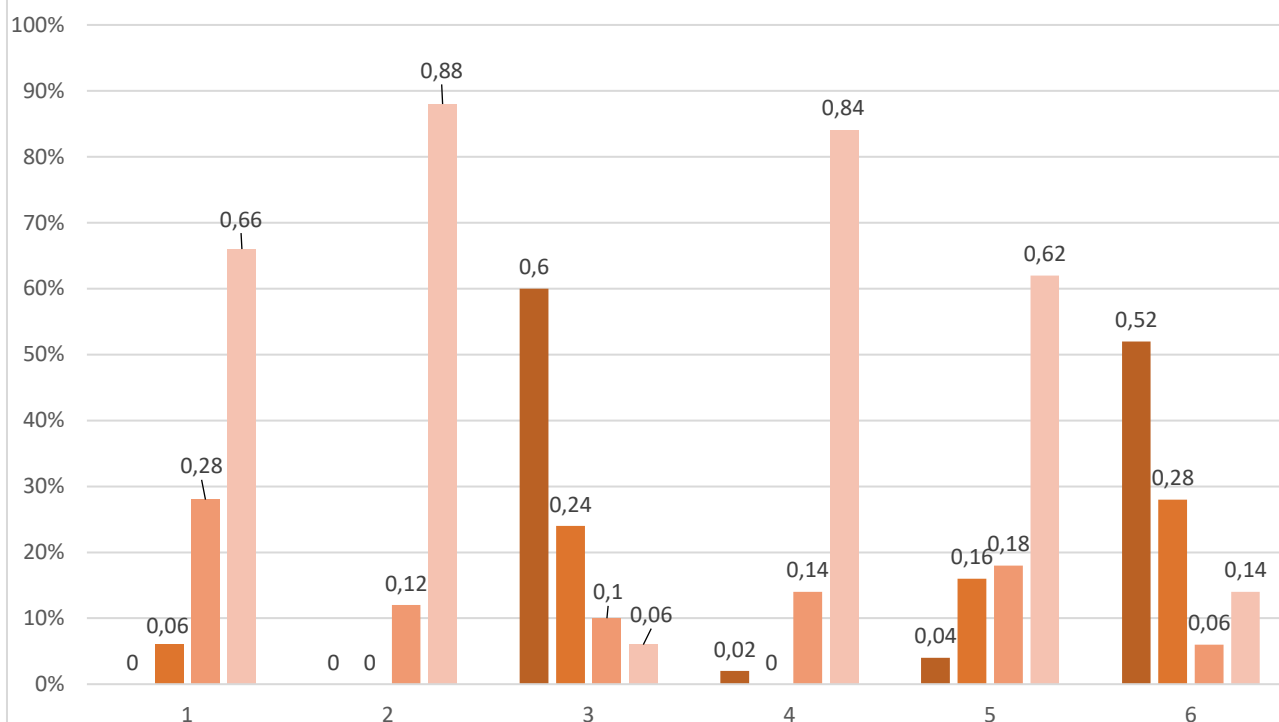
Respondenci otrzymali propozycje stwierdzeń dotyczących wychowania dzieci, z którymi mogli się zgodzić bądź też nie. **Poniższe wartości pozwalają sądzić, że większość badanych nie przejawia postaw wychowawczych, charakterystycznych dla tradycyjnego, tj. konserwatywnego wychowania.**

Stwierdzenie „**Aby prawidłowo wychować dziecko, należy od czasu do czasu dawać klapsa**” – łącznie 94% mieszkańców nie zgadza się z takim stwierdzeniem. Dodatkowo, łącznie 98% badanych zdecydowanie lub raczej nie zgadza się ze stwierdzeniem, że stosowanie kar fizyczne hartuje dziecko i pozwalają sobie lepiej radzić w przyszłości. Również **84% badanych zgadza się, aby kary fizyczne były zakazane prawem.**

Kolejne twierdzenie: „**Dziecko powinno bać się rodziców, wtedy łatwiej o posłuszeństwo i szacunek**” spotkało się z negacją 100% respondentów.

**98%** nie zgadza się również ze stwierdzeniem, że **łagodne kary fizyczne nie są przemocą w rodzinie**. Według respondentów **bicie dziecka jest oznaką bezradności rodziców** - łącznie 80%.

## Przekonania dotyczące wychowania



**1 - Aby prawidłowo wychować dziecko, należy od czasu do czasu dawać klapsa.**

**2 - Dziecko powinno bać się rodziców, wtedy łatwiej o posłuszeństwo i szacunek.**

**3 - Stosowanie kar fizycznych powinno być zakazane prawem.**

**4 - Kary fizyczne hartują dziecko i pozwalają mu lepiej radzić sobie w przyszłości.**

**5 - Łagodne kary fizyczne nie są przemocą w rodzinie**

■ zdecydowanie tak   ■ raczej tak   ■ raczej nie   ■ zdecydowanie nie



W dalszej części ankiety badane były przekonania dotyczące przemocy oraz funkcjonujące w społeczności lokalnej mity.

**Łącznie 90% badanych zgadza się ze stwierdzeniem, że przyczyną przemocy w rodzinie jest alkohol.** Warto pamiętać, że spożywanie alkoholu nasila tendencję do stosowania przemocy, ale nie jest jej bezpośrednią przyczyną. Oznacza to, że wyleczenie uzależnienia od alkoholu nie pozwala na zakończenie problemu przemocy w rodzinie.

W społeczeństwie obecne jest przekonanie, że przemoc nie zdarza się w tzw. „dobrych domach”. Jednak mieszkańcy Miasta Koło raczej nie są skłonni myśleć schematycznie o przemocy w **rodzinie i łącznie 94%<sup>7</sup> uświadamia sobie, że przemoc może wystąpić w każdej rodzinie. Podobnie 96% zgadza się ze stwierdzeniem, że ofiarą przemocy w rodzinie może stać się zarówno kobieta, jak i mężczyzna.**

Odpowiedzi „Zdecydowanie nieprawdziwe” i „Raczej nieprawdziwe” określają, że funkcjonujące wśród badanych przekonania na temat przemocy są budujące:

- ➔ „Przemoc w rodzinie to prywatna sprawa, nikt nie powinien się wtrącać” (96%);
- ➔ „Przemoc jest tylko wtedy, gdy są widoczne ślady na ciele ofiary” (100%);
- ➔ „Gdyby ofiara naprawdę cierpiała, odeszłaby od sprawcy” (84%);
- ➔ „Policja nie powinna interweniować w sprawach rodzinnych” (98%).

**Należy jednak zwrócić uwagę na odpowiedzi „Nie ma czegoś takiego, jak gwałt w małżeństwie” - zdanie to jest „raczej prawdziwe” dla 100% badanych.**

Twierdzenie	Zdecydowanie prawdziwe	Raczej prawdziwe	Raczej nieprawdziwe	Zdecydowanie nieprawdziwe
Przyczyną przemocy w rodzinie jest alkohol.	52%	38%	4%	6%
Przemoc zdarza się tylko w rodzinach z marginesu społecznego.	2%	4%	28%	66%
Ofiarą przemocy w rodzinie może stać się zarówno kobieta, jak i mężczyzna.	76%	20%	4%	0%
Przemoc w rodzinie to prywatna sprawa, nikt nie powinien się wtrącać.	0%	4%	14%	82%
Przemoc jest tylko wtedy, gdy są widoczne ślady na ciele ofiary.	0%	0%	10%	90%

<sup>7</sup> Suma odpowiedzi: *raczej nieprawdziwe* i *zdecydowanie nieprawdziwe*.

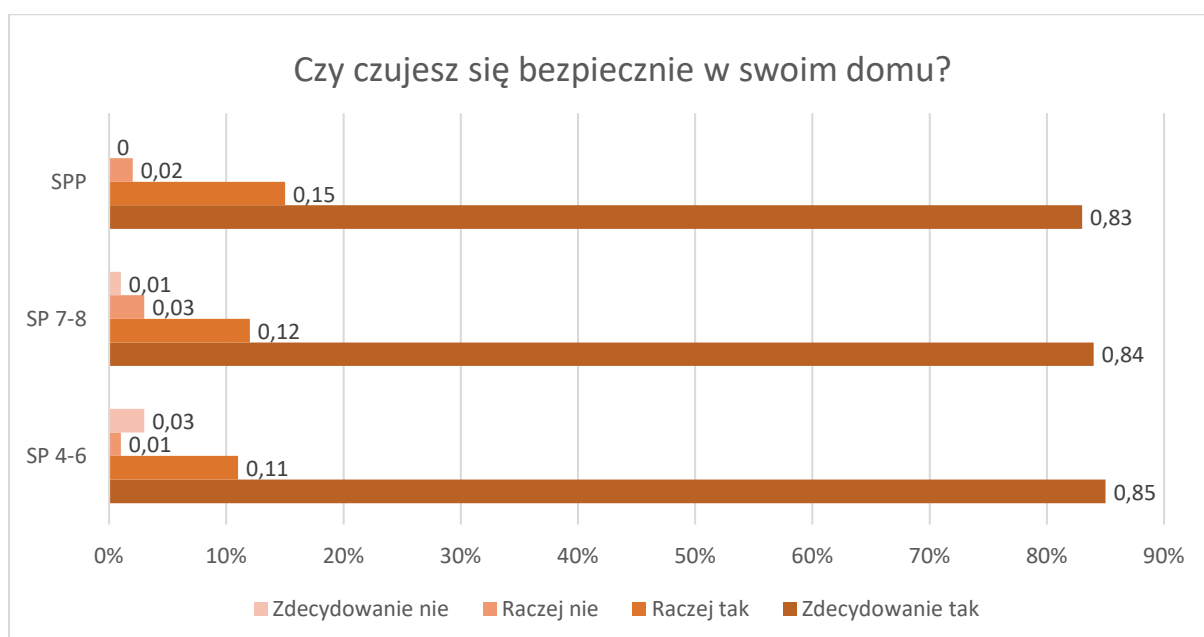
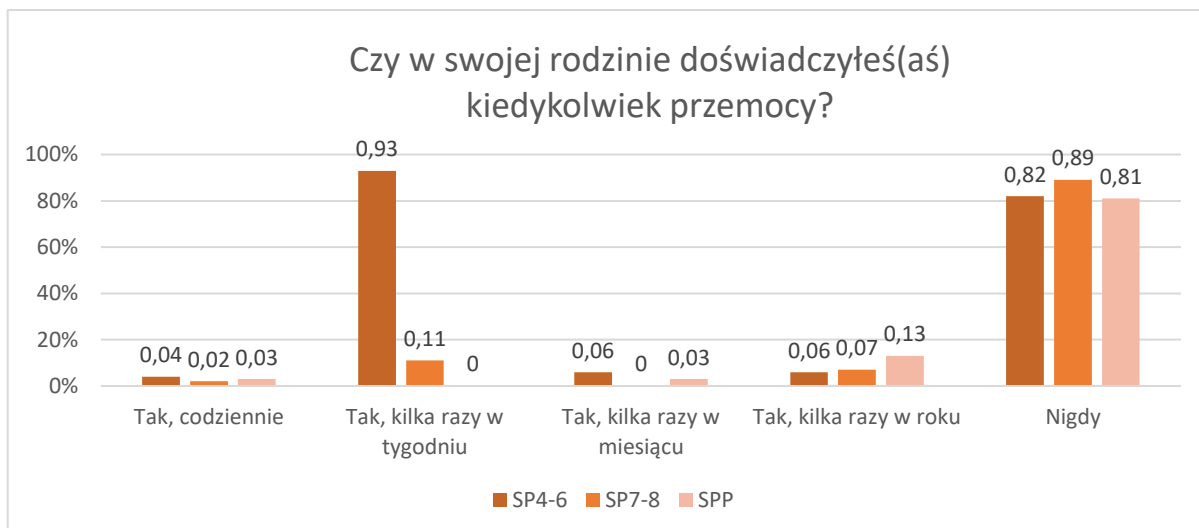
Gdyby ofiara naprawdę cierpiała, odeszłaby od sprawcy.	6%	10%	44%	40%
Nie ma czegoś takiego jak gwałt w małżeństwie.	0%	0%	10%	90%
Policja nie powinna interweniować w sprawach rodzinnych.	0%	2%	2%	96%

### **Młodzież:**

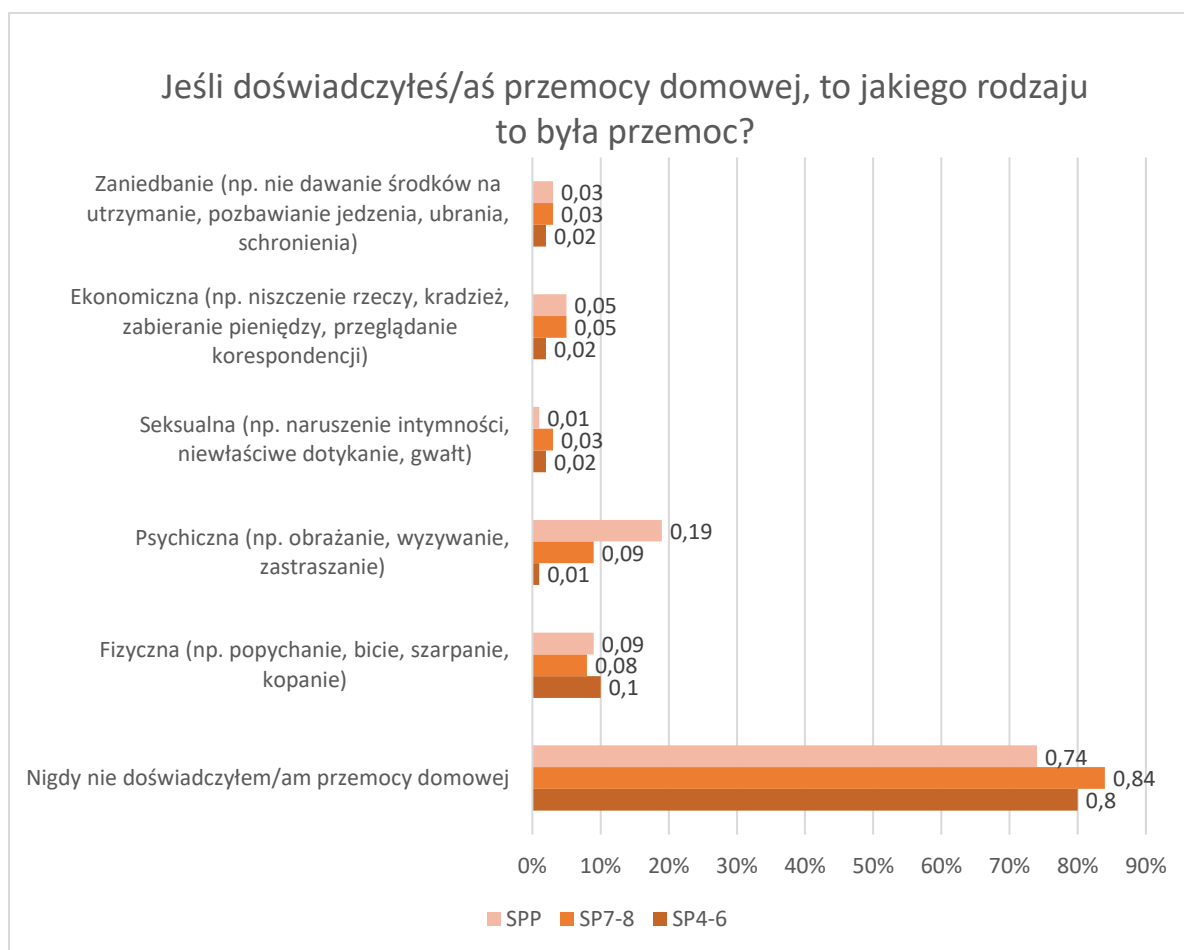
Badania w placówkach oświatowych przeprowadzono przy użyciu internetowego narzędzia CORIGO. Jest to program pozytywnie zaopiniowany przez Ośrodek Rozwoju Edukacji, który pozwala na efektywne badanie postaw uczniów. Forma ankiety internetowej jest dla dzieci i młodzieży atrakcyjna oraz pozwala na upewnienie się, że na wszystkie pytania zostaną udzielone odpowiedzi.

<b>Liczebność grup badanych</b>	
<b>Szkoły Podstawowe - uczniowie klas 4-6 (SP4-6)</b>	366
<b>Szkoły Podstawowe - uczniowie klas 7-8(SP 7-8)</b>	244
<b>Szkoły Ponadpodstawowe (SPP)</b>	207
<b>ŁĄCZNIE</b>	<b>817</b>

Młodych ludzi zapytano o doświadczenie przemocy w domu oraz poczucie bezpieczeństwa. Rozkład odpowiedzi wskazuje, że uczniowie doświadczali przemocy w rodzinie (SP 4-6: 18%, SP7-8: 11%, SPP: 19%), a po 4% uczniów szkół podstawowych oraz 2 % uczniów szkół ponadpodstawowych, nie czuje się w domu bezpiecznie.



W kwestii rodzaju przemocy doświadczanej przez uczniów w swoich domach uczniowie najczęściej wskazywali na przemoc psychiczną i fizyczną. Pojawiły się również deklaracje o doświadczaniu przemocy ekonomicznej (SP 4-6: 2%, SP 7-8: 5%; SPP: 5%).



W poniższej tabeli zawarto szczegółowy rozkład odpowiedzi uczniów dotyczący ich opinii na temat częstotliwości występowania w szkołach do której uczęszczają różnych zachowań i sytuacji będących przejawem przemocy rówieśniczej.

<b>Jak często poniższe sytuacje zdarzają się w Twojej szkole?</b>					
	<i>Codziennie</i>	<i>Kilka razy w tygodniu</i>	<i>Kilka razy w miesiącu</i>	<i>Kilka razy w roku</i>	<i>Nigdy</i>
<b>Klasy 4-6</b>					
<b>Wyśmiewanie kogoś, przezywanie</b>	10%	21%	14%	19%	36%
<b>Obgadywanie za plecami</b>	13%	17%	19%	18%	33%
<b>Unikanie, ignorowanie. wykluczanie z grupy</b>	7%	13%	13%	19%	48%
<b>Grożenie komuś, szantażowanie</b>	4%	4%	7%	14%	71%

<b>Kopanie, bicie</b>	8%	12%	11%	16%	53%
<b>Zabieranie pieniędzy lub rzeczy</b>	3%	2%	5%	13%	77%
<b>Wandalizm – niszczenie rzeczy uczniów lub rzeczy należących do szkoły</b>	3%	3%	7%	19%	68%
<b>Klasy 7-8</b>					
<b>Wyśmiewanie kogoś, przezywanie</b>	30%	23%	16%	16%	15%
<b>Obgadywanie za plecami</b>	37%	26%	12%	12%	13%
<b>Unikanie, ignorowanie. wykluczanie z grupy</b>	20%	18%	18%	18%	26%
<b>Groźenie komuś, szantażowanie</b>	7%	4%	11%	19%	59%
<b>Kopanie, bicie</b>	18%	14%	13%	18%	37%
<b>Zabieranie pieniędzy lub rzeczy</b>	7%	5%	9%	18%	61%
<b>Wandalizm – niszczenie rzeczy uczniów lub rzeczy należących do szkoły</b>	9%	9%	11%	24%	47%
<b>Klasy SPP</b>					
<b>Wyśmiewanie kogoś, przezywanie</b>	27%	18%	14%	12%	29%
<b>Obgadywanie za plecami</b>	40%	16%	15%	11%	18%
<b>Unikanie, ignorowanie. wykluczanie z grupy</b>	25%	16%	13%	9%	37%
<b>Groźenie komuś, szantażowanie</b>	7%	6%	8%	13%	66%
<b>Kopanie, bicie</b>	7%	6%	7%	14%	66%
<b>Zabieranie pieniędzy lub rzeczy</b>	4%	5%	4%	10%	77%
<b>Wandalizm – niszczenie rzeczy uczniów lub rzeczy należących do szkoły</b>	11%	5%	6%	17%	61%

### 2.3. Zasoby lokalne umożliwiające przeciwdziałanie zjawiska przemocy w rodzinie.

Grupy, instytucje oraz organizacje funkcjonujące na terenie miasta lub obejmujące zasięgiem działania jej mieszkańców, które prowadzą działalność na rzecz ofiar i sprawców przemocy w rodzinie należy zaliczyć do zasobów umożliwiających przeciwdziałanie zjawisku przemocy w rodzinie. Wśród tych, które udzielają wsparcia mieszkańcom Miasta Koła znajdują się przede wszystkim:

- ➔ Miejski Ośrodek Pomocy Społecznej,
- ➔ Miejski Ośrodek Profilaktyki i Pomocy Rodzinie,
- ➔ Miejska Komisja Rozwiązywania Problemów Alkoholowych,
- ➔ Szkoły Podstawowe,
- ➔ Ośrodki Zdrowia,
- ➔ Policja.

### **Ważniejsze oddziaływania profilaktyczne dla młodzieży:**

#### **2018:**

- ➔ „Przemoc Boli”, „Nie zgadzam się na przemoc”
  - uczniowie: 117
  - nauczyciele: 12

#### **2019:**

- ➔ „Przemoc Boli – przemoc rówieśnicza”,
  - uczniowie: 131
  - nauczyciele: 11

#### **2020:**

- ➔ „Cyberprzemoc”, „Radzę sobie z agresją”
  - uczniowie: 122
  - nauczyciele: 13

### **Inne działania skierowane do dzieci i młodzieży:**

#### **2018:**

- ➔ Kolonie i obozy z programem zajęć profilaktycznych w zakresie rozwiązywania problemów alkoholowych (**liczba uczestników: 50**)

#### **2019:**

- ➔ Kolonie i obozy z programem zajęć profilaktycznych w zakresie rozwiązywania problemów alkoholowych (**liczba uczestników: 30**)

## 2.4 Analiza SWOT

MOCNE STRONY	SŁABE STRONY
<ul style="list-style-type: none"> <li>→ Mieszkańcy nie myślą schematycznie o przemocy i zdają sobie sprawę z najczęstszych przyczyn jej występowania, a także konieczności reagowania na przypadki podejrzenia stosowania przemocy w rodzinie.</li> <li>→ Działanie Miejskiego Ośrodka Pomocy Społecznej w Kole, Miejskiego Ośrodka Profilaktyki i Pomocy Rodzinie w Kole oraz Miejskiej Komisji Rozwiązywania Problemów Alkoholowych w Kole.</li> <li>→ Regularna organizacja wydarzeń profilaktycznych dla dzieci, rodziców i nauczycieli.</li> <li>→ Badana młodzież potrafi zauważyć występującą przemoc w szkole.</li> <li>→ Diagnostowanie problemu przemocy w rodzinie.</li> <li>→ Podejmowanie działań w środowisku zagrożonym przemocą w rodzinie mających na celu przeciwdziałanie temu zjawisku.</li> <li>→ Inicjowanie interwencji w środowisku dotkniętym przemocą w rodzinie.</li> <li>→ Inicjowanie działań w stosunku do osób stosujących przemoc w rodzinie.</li> <li>→ Rozpowszechnianie informacji o instytucjach, osobach i możliwościach udzielania pomocy w środowisku lokalnym.</li> </ul>	<ul style="list-style-type: none"> <li>→ Według opinii mieszkańców Miasta Koła przemoc występuje w rodzinach, w których pojawia się nieumiejętność radzenia sobie z problemami (82%); stres (52%), zła sytuacja materialna (48%); choroba psychiczna (34%).</li> <li>→ Respondenci zostali zapytani o rodzaj doświadczanej przemocy. Wśród odpowiedzi najczęściej pojawiała się przemoc psychiczna (93%) oraz fizyczna 43%, co może wiązać się z niedostateczną wiedzą na temat przemocy i jej rodzajów, a w tym jak sobie radzić w takiej sytuacji.</li> <li>→ Występująca przemoc szkolna przez ankietowaną młodzież.</li> <li>→ Uczniowie rzadko wskazywali na osoby zaufane – nauczycieli.</li> </ul>
<b>SZANSE</b>	<b>ZAGROŻENIA</b>
<ul style="list-style-type: none"> <li>→ Wzrost świadomości społecznej dotyczącej problemów związanych z przemocą.</li> </ul>	<ul style="list-style-type: none"> <li>→ Zagrożenia funkcjonowania rodziny w związku z problemem bezrobocia, ubóstwa i przemocy.</li> <li>→ Zagrożenia wynikające</li> </ul>

- **Możliwość wsparcia przez organizacje pozarządowe sektora pomocy społecznej.**
  - **Możliwość korzystania z programów z zakresu pomocy społecznej współfinansowanych ze środków rządowych i unijnych.**
  - **Wspieranie oferty sportowej i kulturalnej dla mieszkańców.**
  - **Pomaganie w rozwoju pasji dzieci i młodzieży.**
  - **Zwiększenie wiedzy mieszkańców Miasta Koła na temat rodzajów przemocy, związanych z nimi skutków i konsekwencji występowania.**
  - **Zwiększenie wiedzy mieszkańców Miasta Koła na temat instytucji, miejsc, do których mogą zgłosić się po pomoc w sytuacji bycia ofiarą czy świadkiem przemocy.**
- z nieumiejętności radzenia sobie z przykrymi emocjami.
  - **Niekorzystne wzorce zachowań (agresja, przemoc, uzależnienia), które mogą płynąć z nowoczesnych mediów.**
  - **Powielanie przez osoby badane zachowań osób, które stosują przemoc psychiczną, a także i fizyczną.**
  - **W związku z niedużym zaufaniem uczniów do nauczycieli może pojawić się zagrożenie nie informowania przez dzieci osób dorosłych o swoich problemach, kłopotach związanych zarówno z przemocą i nie tylko.**



## Rozdział III

### Program Przeciwdziałania Przemocy w Rodzinie oraz Ochrony Ofiar Przemocy w Rodzinie dla Miasta Koła na lata 2022-2026

#### 3.1. Cel główny i cele szczegółowe Programu

Głównym celem wyznaczonym w Programie Przeciwdziałania Przemocy w Rodzinie oraz Ochrony Ofiar Przemocy w Rodzinie dla Miasta Koła na lata 2022-2026 jest:

<b>CEL GŁÓWNY</b>	<b>Rozwój skutecznego systemu przeciwdziałania przemocy w rodzinie, zapewnienie profesjonalnej pomocy oraz ochrony jej ofiarom, a także wzmocnienie oddziaływań na jej sprawców.</b>
-----------------------	--

Osiągnięciu celu głównego ma służyć realizacja przedstawionych poniżej celów szczegółowych. Będzie to możliwe przy zaangażowaniu wszystkich instytucji działających na terenie miasta, podmiotów społecznych i gospodarczych oraz przedstawicieli społeczności lokalnej.

<b>I CEL SZCZEGÓŁOWY</b>	<b>Profesjonalna pomoc oraz ochrona osób dotkniętych przemocą w rodzinie.</b>
--------------------------	---

<b>KIERUNKI DZIAŁAŃ</b>	<ul style="list-style-type: none"><li>➔ Ścisła współpraca z podmiotami zapewniającymi schronienie osobom doświadczającym przemocy oraz udzielającymi im wsparcia;</li><li>➔ Zwiększenie dostępności poradnictwa psychologicznego i prawnego dla ofiar przemocy w rodzinie;</li><li>➔ Praca socjalna z osobami dotkniętymi przemocą w rodzinie;</li><li>➔ Udzielanie pomocy finansowej, rzeczowej oraz schronienia ofiarom przemocy w rodzinie;</li><li>➔ Podnoszenie świadomości społecznej w zakresie zjawiska przemocy i sposobów radzenia sobie</li></ul>
-------------------------	--

	<p>z problemem poprzez: organizację akcji lokalnych lub przyłączenie się do ogólnokrajowych kampanii społecznych na temat przeciwdziałania przemocy w rodzinie.</p> <p>→ Podnoszenie świadomości ofiar przemocy w rodzinie w zakresie przysługujących im praw.</p>
--	--

<b>II CEL SZCZEGÓŁOWY</b> Skuteczne oddziaływanie na sprawców przemocy w rodzinie.	
<b>KIERUNKI DZIAŁAŃ</b>	<p>→ Monitorowanie sytuacji rodzin, w których występuje przemoc domowa.</p> <p>→ Zabieganie o uruchomienie programu oddziaływań korekcyjno-edukacyjnych dla sprawców przemocy w rodzinie organizowanych przez PCPR oraz motywowanie do udziału w nich.</p> <p>→ Współpraca z innymi podmiotami działającymi na terenie miasta, mająca na celu realizację działań zmierzających do ograniczenia zjawiska przemocy w rodzinie</p> <p>→ Podnoszenie świadomości osób stosujących przemoc w rodzinie w zakresie negatywnych konsekwencji prawnych, społecznych oraz zdrowotnych jej stosowania.</p> <p>→ Monitorowanie i diagnozowanie sytuacji rodzin, w których istnieje przypuszczenie, że występuje przemoc rodzinna.</p>

<b>III CEL SZCZEGÓŁOWY</b> Profilaktyka i edukacja wśród społeczności lokalnej w zakresie przemocy w rodzinie.	
<b>KIERUNKI DZIAŁAŃ</b>	<p>→ Edukacja dzieci i młodzieży w zakresie radzenia sobie z przejawami agresji i przemocy, w szczególności tworzenie programów profilaktycznych w zakresie przeciwdziałania przemocy.</p>

	<ul style="list-style-type: none"> <li>→ Organizowanie akcji i kampanii informacyjnych ukazujących problem zjawiska przemocy w rodzinie, a także wzbudzających wrażliwość wśród społeczeństwa na występowanie zjawiska przemocy w rodzinie w ich otoczeniu oraz wzbudzanie poczucia odpowiedzialności za zgłaszanie takich przypadków.</li> <li>→ Rozpowszechnianie informacji o placówkach pomocowych oraz programach profilaktycznych realizowanych na rzecz przeciwdziałania przemocy w rodzinie.</li> <li>→ Wspieranie różnych form spędzania czasu wolnego promujących zachowania nieagresywne.</li> </ul>
--	---

<b>IV CEL SZCZEGÓŁOWY</b>	<b>Podnoszenie kompetencji pracowników służb, instytucji oraz organizacji zajmujących się problematyką przemocy w rodzinie.</b>
<b>KIERUNKI DZIAŁAŃ</b>	<ul style="list-style-type: none"> <li>→ Systematyczne prowadzenie szkoleń dla wszystkich przedstawicieli służb podejmujących działania na rzecz rodzin dotkniętych przemocą w rodzinie w celu doskonalenia i podnoszenia ich umiejętności oraz skutecznego radzenia sobie ze stresem.</li> <li>→ Zapewnienie dostępu pracownikom zawodowym zaangażowanym w przeciwdziałanie przemocy w rodzinie dostępu do specjalistycznej literatury.</li> </ul>

### 3.2. Realizacja, monitoring i ewaluacja Programu

Działania wyznaczone w Programie Przeciwdziałania Przemocy w Rodzinie oraz Ochrony Ofiar Przemocy w Rodzinie dla Miasta Koła na lata 2022-2026 mają charakter ciągły i są skierowane dla:

- Mieszkańców miasta, w tym dla osób zagrożonych przemocą w rodzinie,
- sprawców przemocy w rodzinie,
- ofiar przemocy w rodzinie,
- świadków przemocy w rodzinie,

- ➔ osób/ instytucji zajmujących się przeciwdziałaniem przemocy w rodzinie.

Podmiotami odpowiedzialnymi za realizację działań są: Burmistrz Miasta Koła, Rada Miejska Koła, Urząd Miasta, Miejski Ośrodek Pomocy Społecznej, Miejski Ośrodek Profilaktyki i Pomocy Rodzinie, Miejska Komisja Rozwiązywania Problemów Alkoholowych, placówki oświatowe.

Natomiast parterami w realizacji działań są: placówki służby zdrowia, specjaliści, Policja, Prokuratura Rejonowa, Sąd Rejonowy, kuratorzy sądowi, inne ośrodki wsparcia, organizacje pozarządowe, kościół i społeczność lokalna.

Szczegółowe określenie wysokości planowanych środków na realizację programu nie jest możliwe ze względu na długi okres obowiązywania dokumentu, a także brak stałych, długookresowych źródeł finansowania. Należy założyć, że źródłami finansowania lub współfinansowania przedsięwzięć przewidzianych do realizacji Programu będą: budżet samorządowy (gminny, powiatowy, wojewódzki) i centralny, fundusze zewnętrzne, m.in. fundusze strukturalne Unii Europejskiej, inne programy, organizacje pozarządowe, sponsorzy indywidualni (krajowi i zagraniczni).

Monitoring Programu umożliwi analizę realizacji podejmowanych działań, a także pozwoli na ocenę ich skuteczności i efektywności. W celu oceny stopnia wdrożenia działań zostaną wykorzystane następujące wskaźniki monitoringowe:

- ➔ liczba rodzin objętych wsparciem z systemu pomocy społecznej w związku z występowaniem przemocy w rodzinie;
- ➔ liczba rodzin objętych pracą socjalną, poradnictwem oraz liczba udzielonych porad,
- ➔ liczba przeprowadzonych interwencji,
- ➔ liczba przedsięwzięć realizowanych w ramach działalności edukacyjnej i informacyjnej i szkoleniowej,
- ➔ liczba rodzin objętych pomocą terapeutyczną i prawną,
- ➔ liczba osób przebywających w ośrodkach wsparcia,
- ➔ liczba osób skierowanych do udziału w programach korekcyjno-edukacyjnych,
- ➔ liczba programów i kampanii społecznych, w których brano udział,
- ➔ liczba osób objętych oddziaływaniem Zespołu Interdyscyplinarnego,
- ➔ liczba organizacji pozarządowych, z którymi podjęto współpracę.

Sprawozdanie z realizacji Programu przygotowuje Przewodniczący Zespołu Interdyscyplinarnego ds. przemocy w rodzinie i przedstawia je Burmistrzowi Miasta Koła i Radzie Miejskiej Koła.

Uzasadnienie do  
UCHWAŁY NR.....  
RADY MIEJSKIEJ KOŁA

z dnia 26 stycznia 2022 r.

w sprawie Programu Przeciwdziałania Przemocy w Rodzinie oraz Ochrony Ofiar Przemocy w Rodzinie dla  
Miasta Koła na lata 2022-2026

Art. 6 ust. 2 pkt 1 ustawy z dnia 29 lipca 2005 r. o przeciwdziałaniu przemocy w rodzinie stanowi, iż do zadań własnych gminy należy w szczególności tworzenie gminnego systemu przeciwdziałania przemocy w rodzinie, w tym opracowanie i realizacja gminnego programu przeciwdziałania przemocy w rodzinie oraz ochrony ofiar przemocy w rodzinie. Opracowanie Programu Przeciwdziałania Przemocy w Rodzinie oraz Ochrony Ofiar Przemocy w Rodzinie dla Miasta Koła na lata 2022-2026 poprzedzone zostało diagnozą zjawiska przemocy w rodzinie na terenie Miasta Koła. Dane dotyczące lokalnych zagrożeń społecznych uzyskane zostały w drodze anonimowych badań ankietowych przeprowadzonych na terenie Miasta Koła wśród dwóch grup reprezentujących dwa lokalne środowiska: dorośli mieszkańcy Miasta oraz dzieci i młodzież szkolna. Niniejszy Program jest kontynuacją Miejskiego Programu Przeciwdziałania Przemocy w Rodzinie oraz Ochrony Ofiar Przemocy w Rodzinie wprowadzonego Uchwałą Rady Miejskiej w Kole Nr XI/91/2011 z dnia 31 sierpnia 2011 r. oraz wpisuje się w cele i kierunki działań innych dokumentów strategicznych gminy.

Mając na uwadze powyższe podjęcie uchwały jest zasadne.