

UCHWAŁA NR XLVII/493/2022
RADY MIEJSKIEJ KOŁA

z dnia 30 marca 2022 r.

w sprawie wyrażenia zgody na wydzierżawienie na okres 20 lat w trybie bezprzetargowym, części nieruchomości stanowiących drogi wewnętrzne

Na podstawie art. 18 ust. 2 pkt 9 a) ustawy z dnia 8 marca 1990 r. o samorządzie gminnym (Dz. U. z 2022 r. poz. 559) oraz art.13 ust. 1, art. 37 ust. 4 ustawy z dnia 21 sierpnia 1997 r. o gospodarce nieruchomościami (Dz. U. z 2021 r. poz. 1899) uchwała się, co następuje:

§ 1. Wyraża się zgodę na odstąpienie od obowiązku przetargowego trybu zawarcia umowy dzierżawy na czas oznaczony, tj. okres 20 lat, części nieruchomości stanowiących drogi wewnętrzne oznaczone numerami ewidencyjnymi:

1) działka nr 22/2 arkusz mapy 33 w Parku Moniuszki - w części pod rozdzielczą sieć ciepłą. Mapa nieruchomości stanowi załącznik nr 1 do niniejszej uchwały;

2) działki nr 10/5 i 9/2 arkusz mapy 47 w ul. Diamentowej; działka nr 47 i 31/11 arkusz mapy 48 w ul. Rubinowej, działka nr 51 arkusz mapy 48 w ul. Perłowej, działka nr 2 arkusz mapy nr 48 w ul. Łąkowej - w części pod linię telekomunikacyjną światłowodową z przyłączami. Mapy nieruchomości stanowią załącznik nr 2, 3, 4, 5 i 6 do niniejszej uchwały;

3) działka nr 95 arkusz mapy 33 w rejonie ul. Szkolnej - Konarskiego - w części pod sieć ciepłą. Mapa nieruchomości stanowi załącznik nr 7 do niniejszej uchwały;

4) działka nr 41 arkusz mapy 49 w rejonie ul. Miłosnej - w części pod przyłącze sanitarne do działki nr 35/2 arkusz mapy 49. Mapa nieruchomości stanowi załącznik nr 8 do niniejszej uchwały;

5) działka nr 7/32 arkusz mapy 44 w ul. Wiśniowej - w części pod przyłącze wodociągowe i sanitarne do działki nr 31 arkusz mapy 44. Mapa nieruchomości stanowi załącznik nr 9 do niniejszej uchwały;

6) działka nr 47/7 arkusz mapy 36 w ul. Storczykowej- w części pod przyłącze wodociągowe do działki nr 47/2 arkusz mapy 36. Mapa nieruchomości stanowi załącznik nr 10 do niniejszej uchwały;

7) działka nr 34 arkusz mapy 38 w rejonie ul. Nagórnej - w części pod przyłącze sanitarne do działki nr 29 arkusz mapy 38. Mapa nieruchomości stanowi załącznik nr 11 do niniejszej uchwały;

8) działki nr 8 i 22 arkusz mapy 16, działka nr 11 arkusz mapy 6; działka nr 5/3 arkusz mapy 7 w rejonie ul. Toruńskiej - w części pod linię telekomunikacyjną światłowodową z przyłączami. Mapy nieruchomości stanowią załącznik nr 12, 13 i 14 do niniejszej uchwały;

9) działka nr 4/1 arkusz mapy 47 w ul. Brylantowej i działki nr 5/4, 6/6, 7/2, 9/2 i 10/5 arkusz mapy 47 w ul. Diamentowej - w części pod sieć wodociągową. Mapa nieruchomości stanowi załącznik nr 15 do niniejszej uchwały;

10) działka nr 52 arkusz mapy 41 w rejonie ul. Narutowicza - w części pod przyłącze gazowe do działki nr 50 arkusz mapy 41. Mapa nieruchomości stanowi załącznik nr 16 do niniejszej uchwały;

11) działka nr 4/1 arkusz mapy 47 w ul. Brylantowej i działki nr 5/7, 6/9, 7/5, 9/5 i 10/11 arkusz mapy 47 w ul. Szafirowej - w części pod sieć wodociągową. Mapa nieruchomości stanowi załącznik nr 17 do niniejszej uchwały;

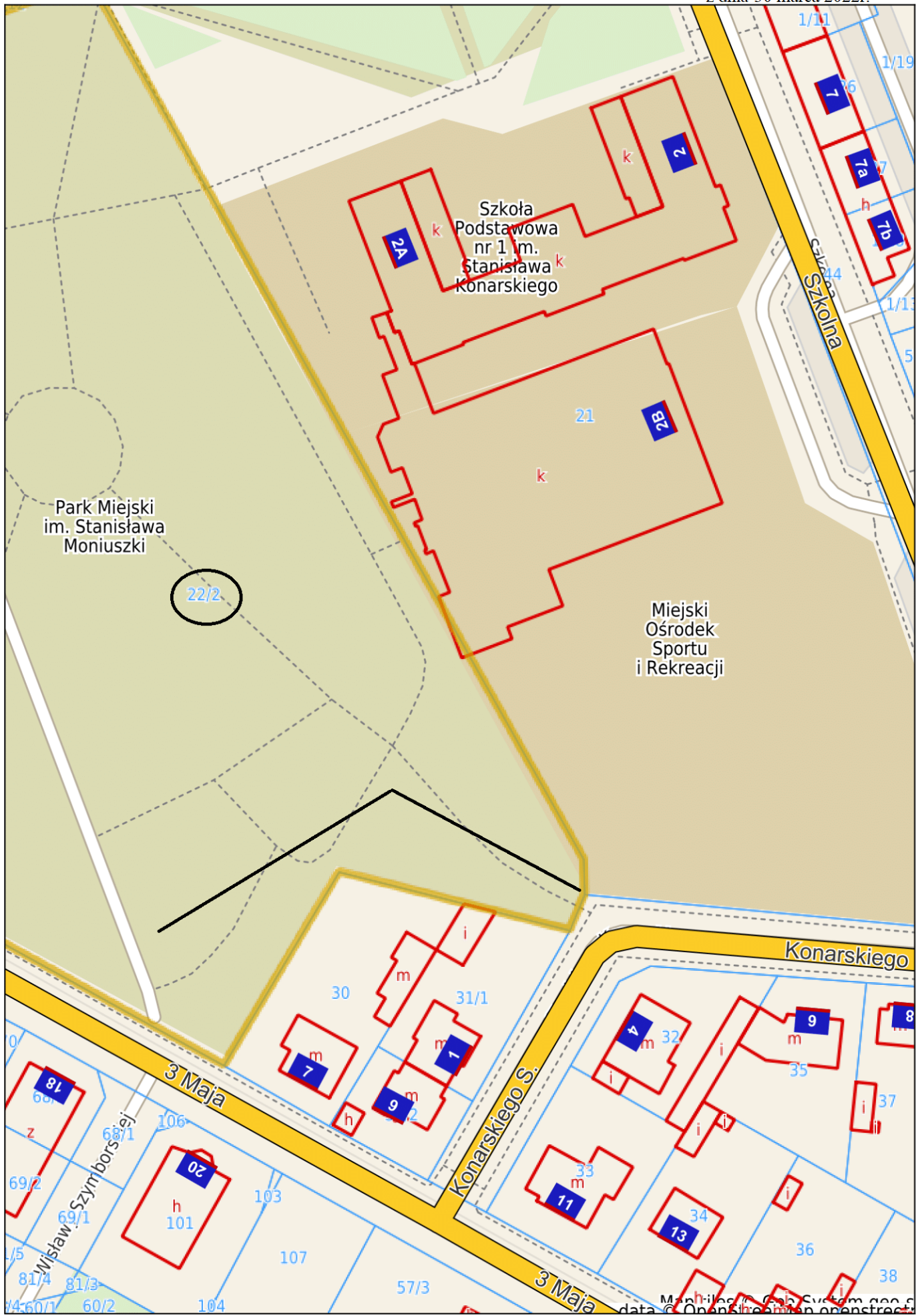
12) działki nr 4/1, 5/10, 6/12, 7/8, 9/8 10/16 arkusz mapy 47 i 18/6 arkusz mapy 48 w ul. Brylantowej - w części pod sieć wodociągową. Mapa nieruchomości stanowi załącznik nr 18 do niniejszej nieruchomości;

13) działki nr 7/32 i 7/27 arkusz mapy 44 w ul. Morelowej - w części pod sieć wodociągową. Mapa nieruchomości stanowi załącznik nr 19 do niniejszej uchwały.

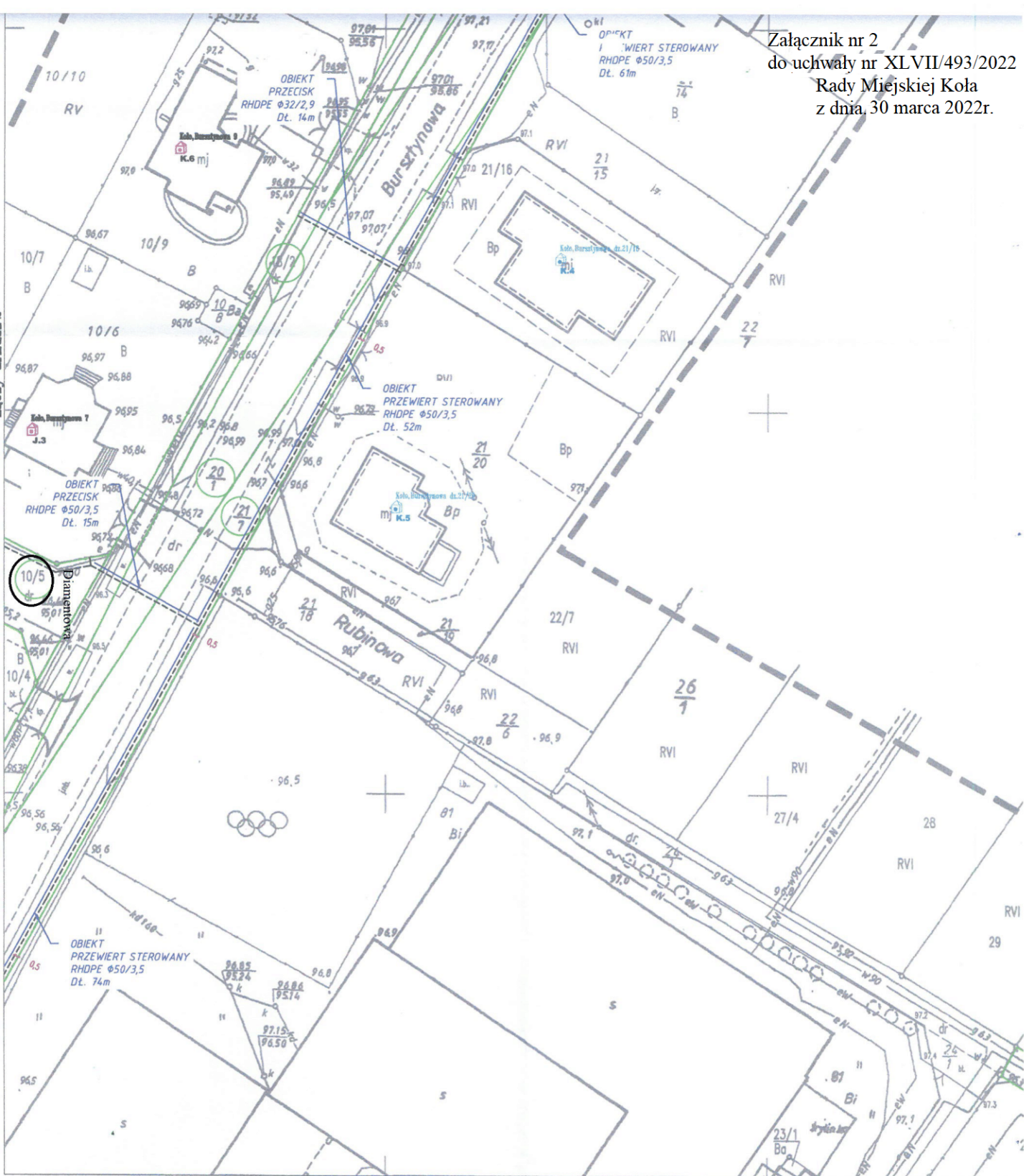
§ 2. Wykonanie uchwały powierza się Burmistrzowi Miasta Koła.

§ 3. Uchwała wchodzi w życie z dniem podjęcia.

Przewodniczący Rady Miejskiej Koła
(-)Tomasz Sobolewski



Kaczy arkusz 2





INWESTOR:
INEA S.A.
ul. K. Potockiej 25
60-211 Poznań

POWIAT: KOLECKI
GMINA: KOŁO
MIEJSCOWOŚĆ/OBSZAR:
KOŁO, WIEŚ_KOŁO_KOŁO_6

projektował: Krzysztof Zgórski
opracował: mgr inż. Mirosław Kubliak
zabierający: mgr inż. Mirosław Kubliak
SKALA: 1:500
ARYTM.: 2/4

RYSunek: Trasa wykupu

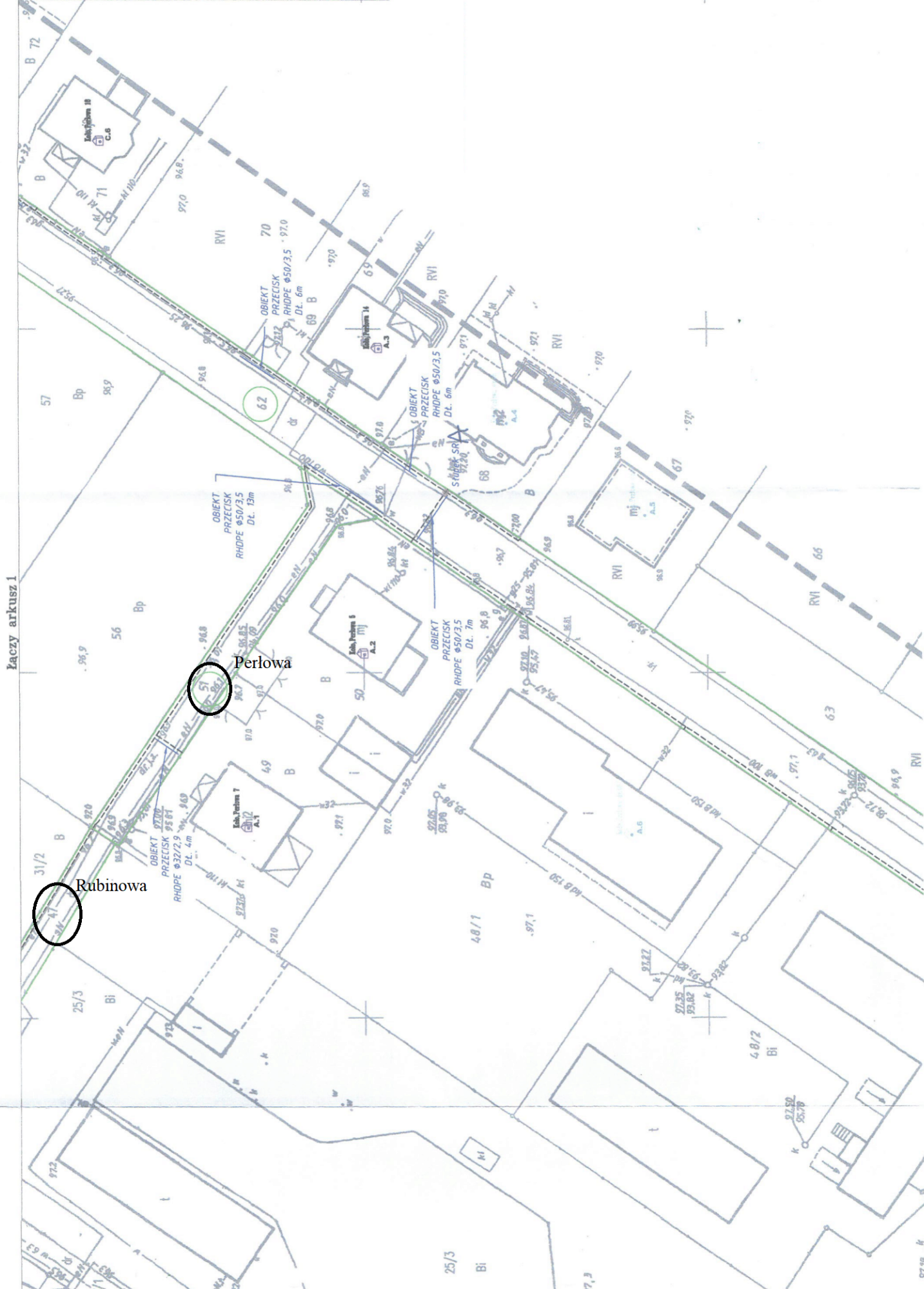
LEGENDA:
- - - trasa wykupu
- - - - - przebieg zabrań/przewień ster.
- - - - - proj. studnia kablowa SKR-1
- - - - - proj. studnia kablowy
- - - - - proj. przełącznica główna
- - - - - nr i nazwa kabla w zasobniku kablowym

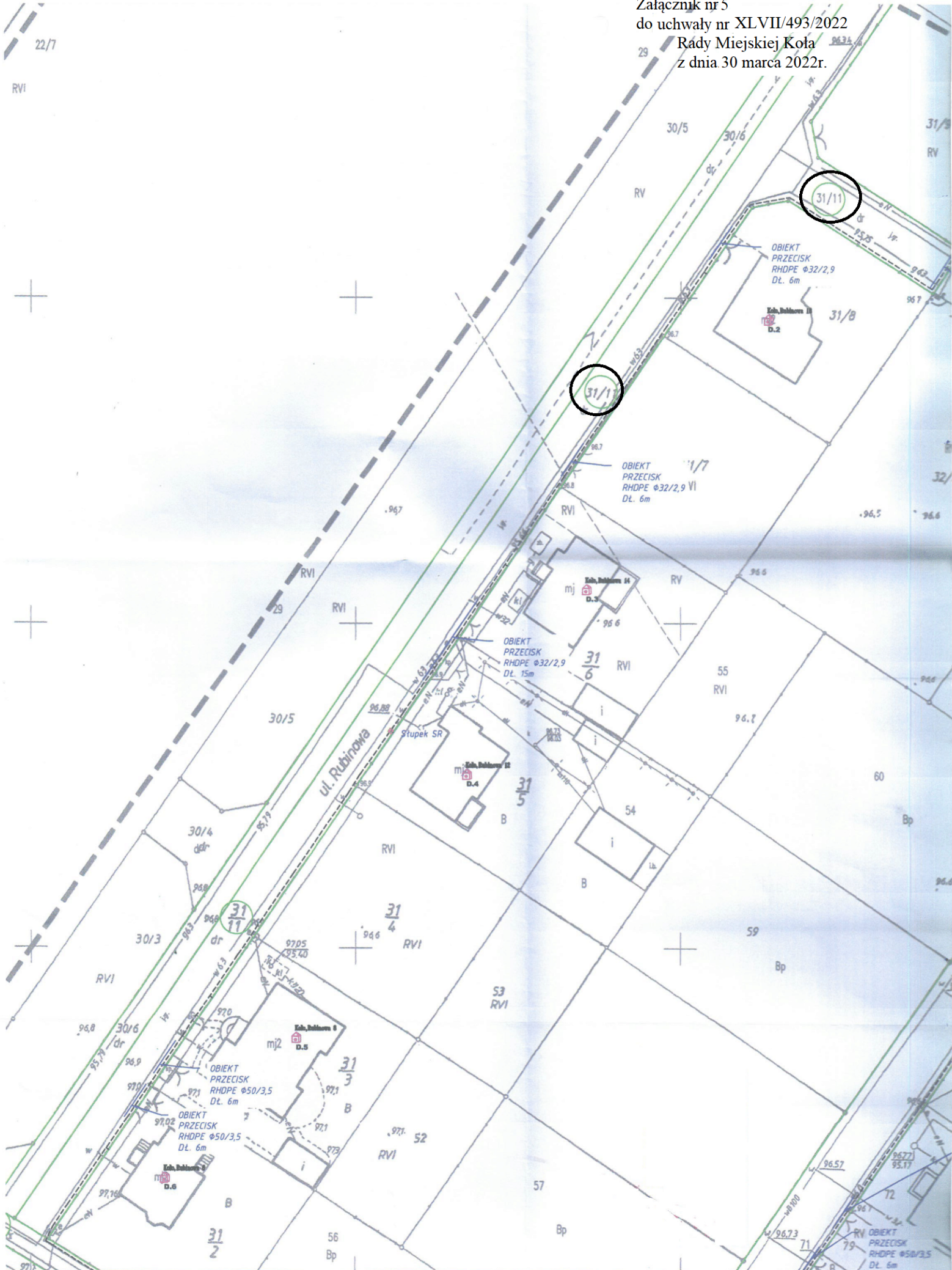


Diamentowa

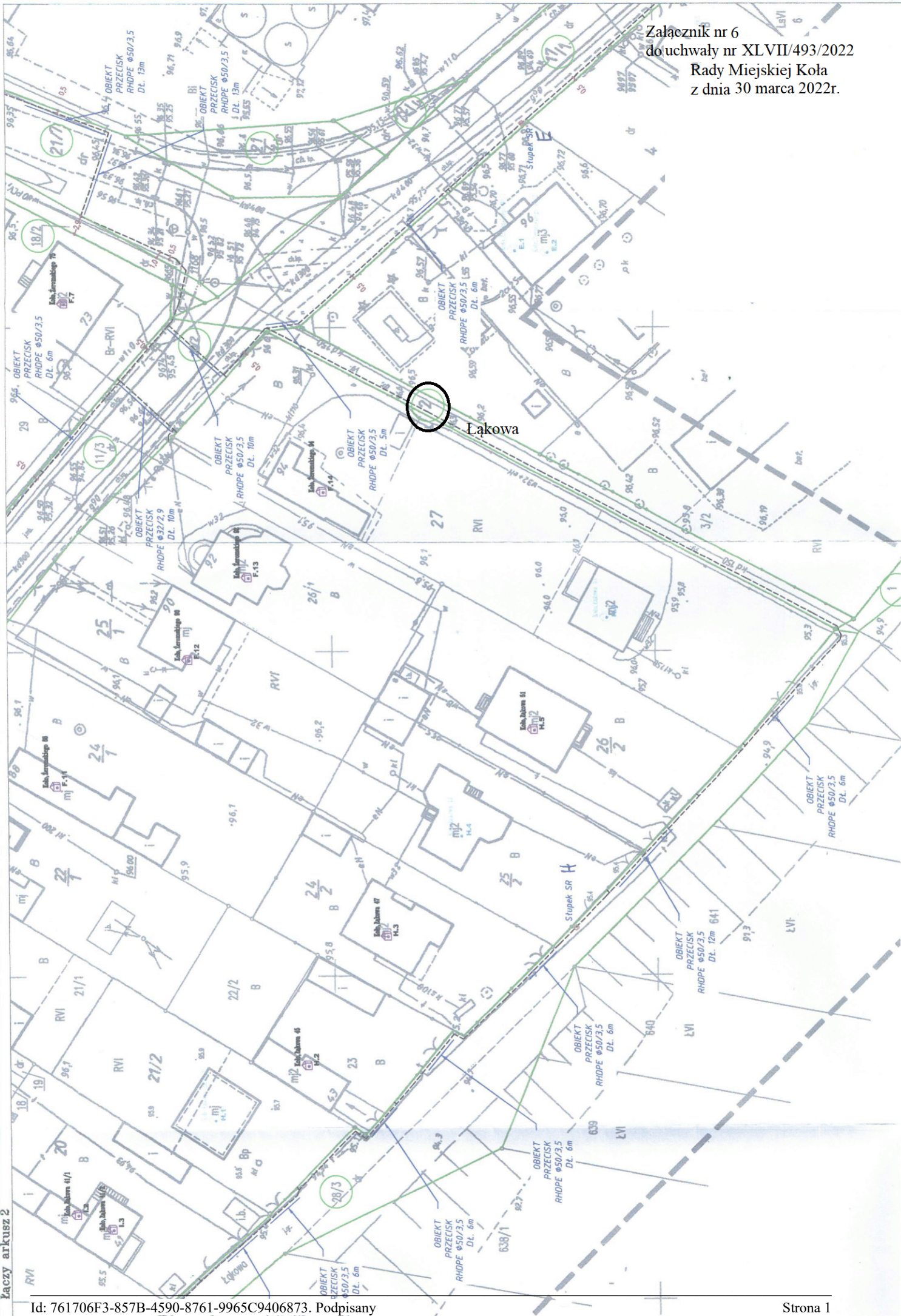
Łączy arkusz 3

Oznaczenie kanceli	
Jednostka ewidencyjna	
Obręb ewidencyjny	
Skala mapy	
Nazwa układu współrzędnych	
Arkusze mapy zasadniczej	
Oznaczenie granic (linia przerywana)	
Informacje o shtzeb gruntów, zakualizacja	
Nie wyklucza się is inwentaryzacji lub inwentaryzacji	
Data opracowania i wykonawca:	



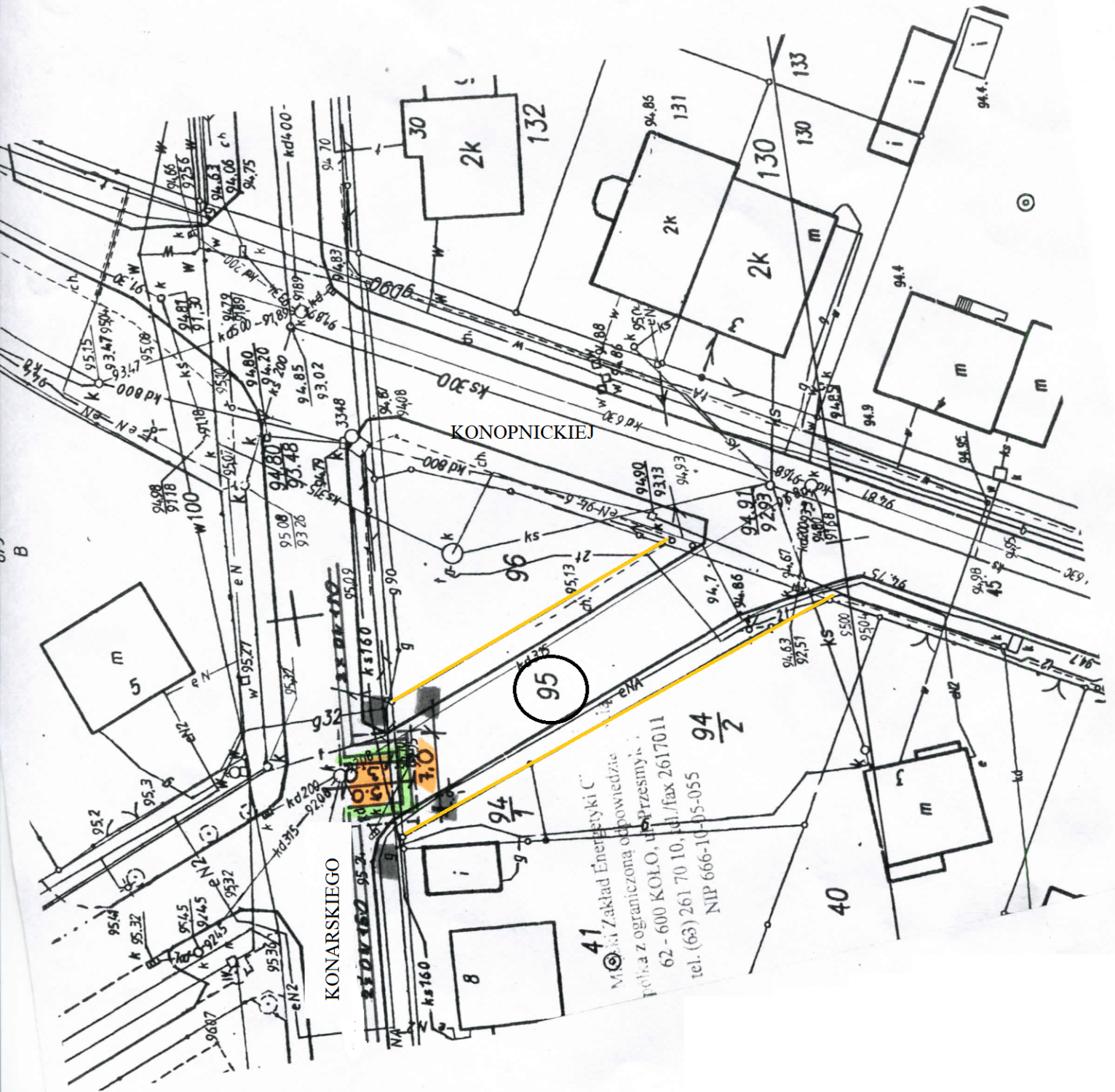


Łączy arkusz 4

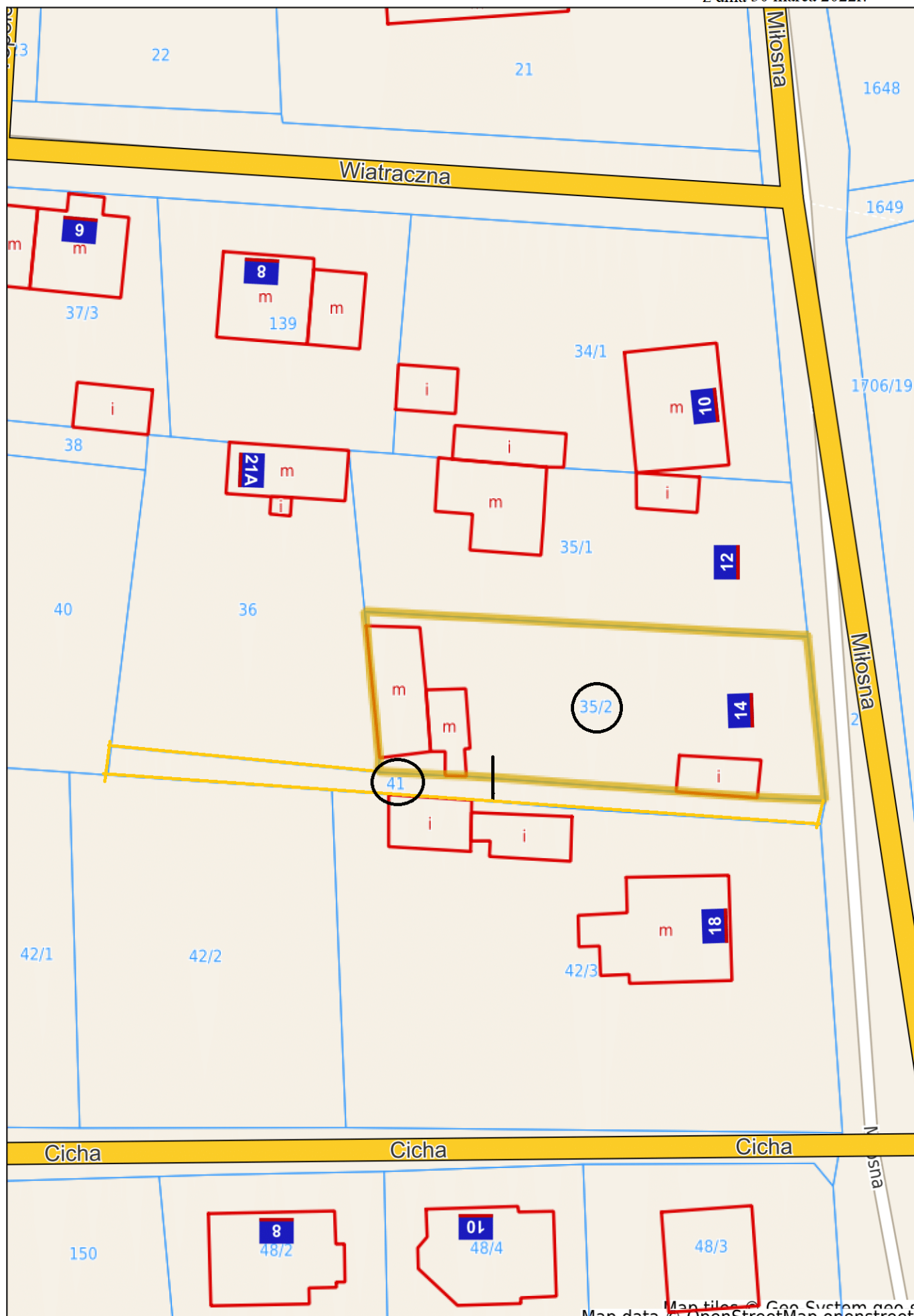


Ląkowa

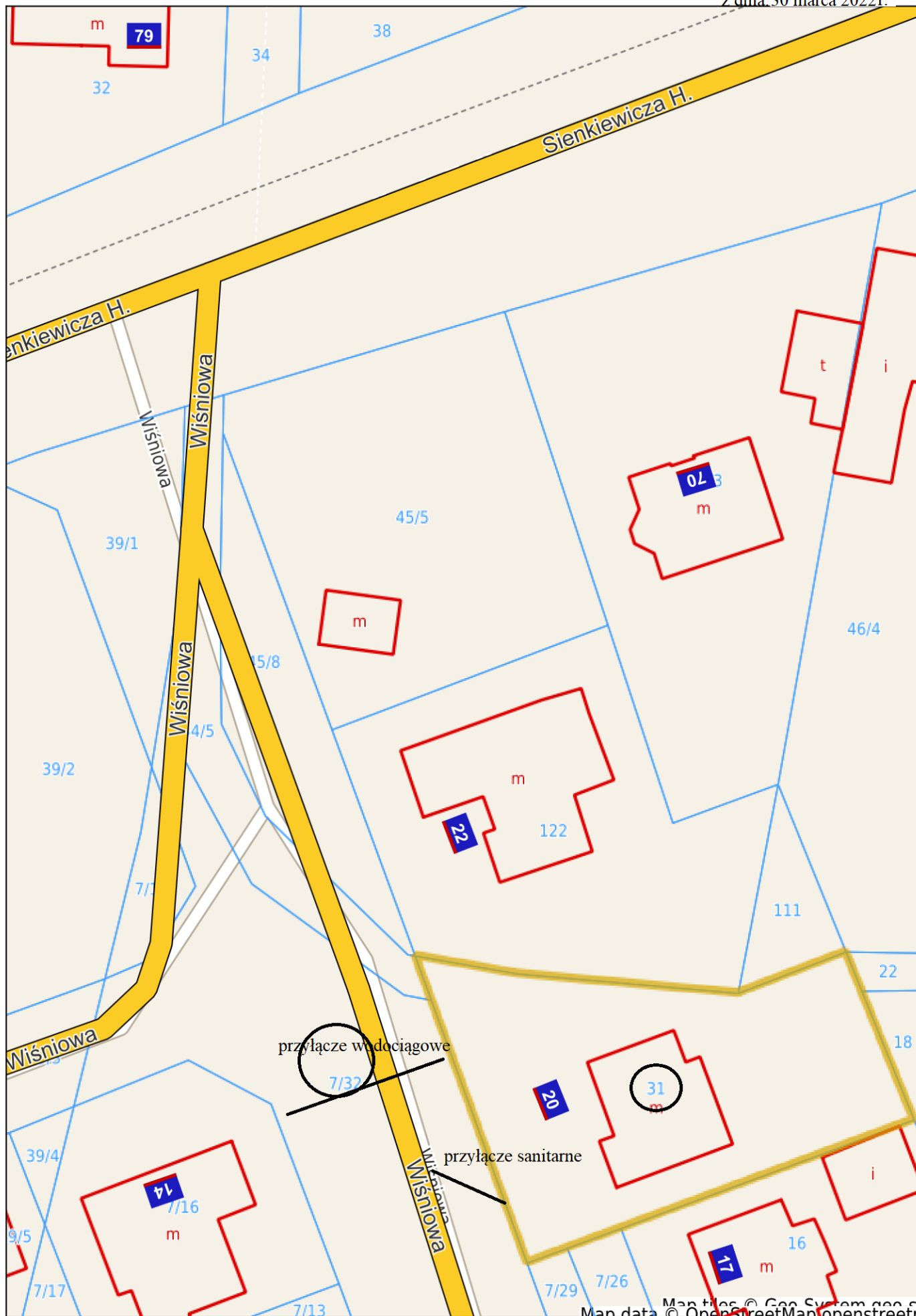
SPECJALISTA
ds. technicznych
mgr inż. Konrad Fura

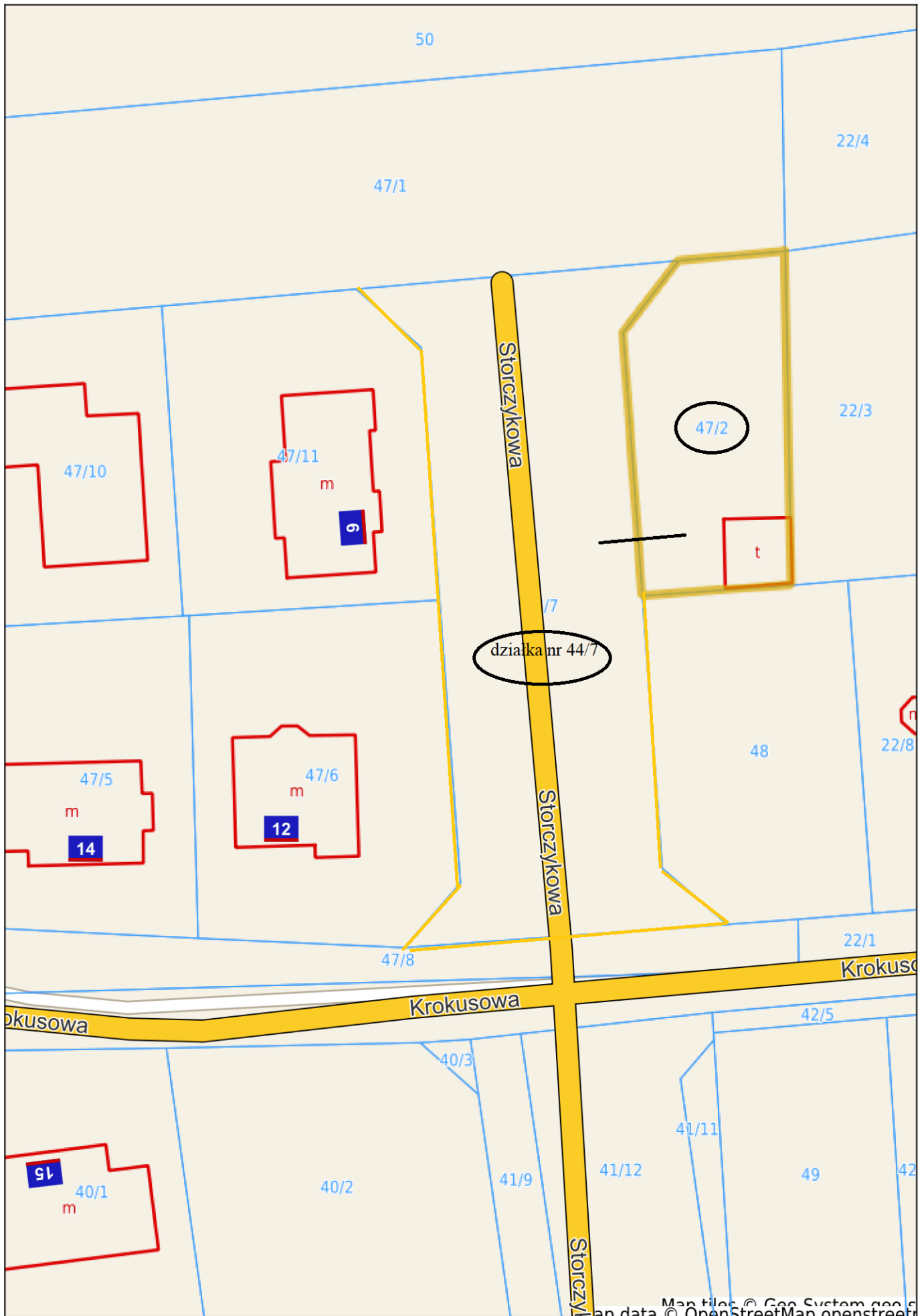


41 Miejski Zakład Energetyki Ciepłej
Polska z ograniczoną odpowiedzialnością
62 - 600 KOŁO, ul. Przemysłowa 1
tel. (63) 261 70 10, tel./fax 2617011
NIP 666-10-05-055

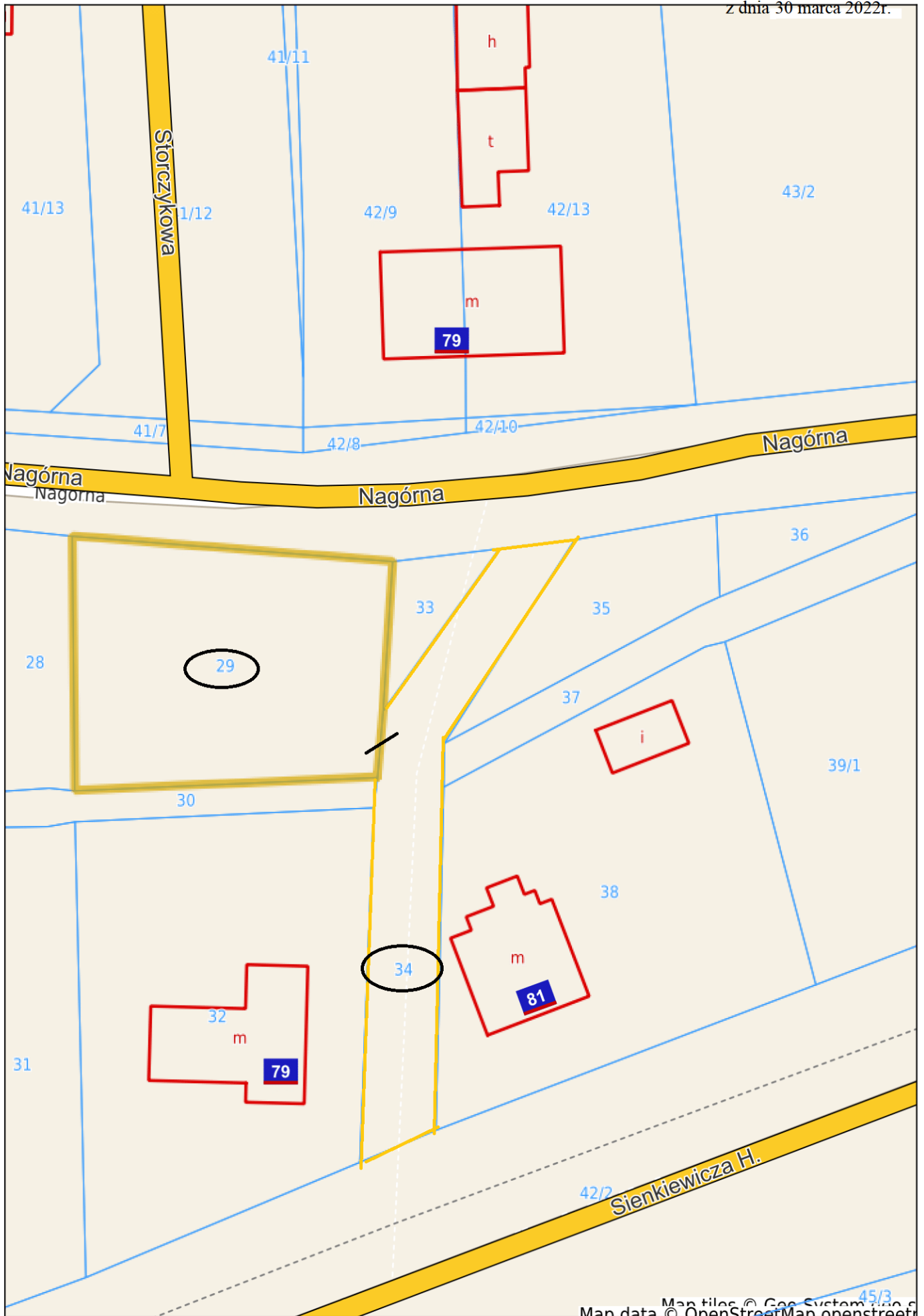


Map data © OpenStreetMap contributors





Map tiles © Geo System geo s
an data © OpenStreetMap openstreet

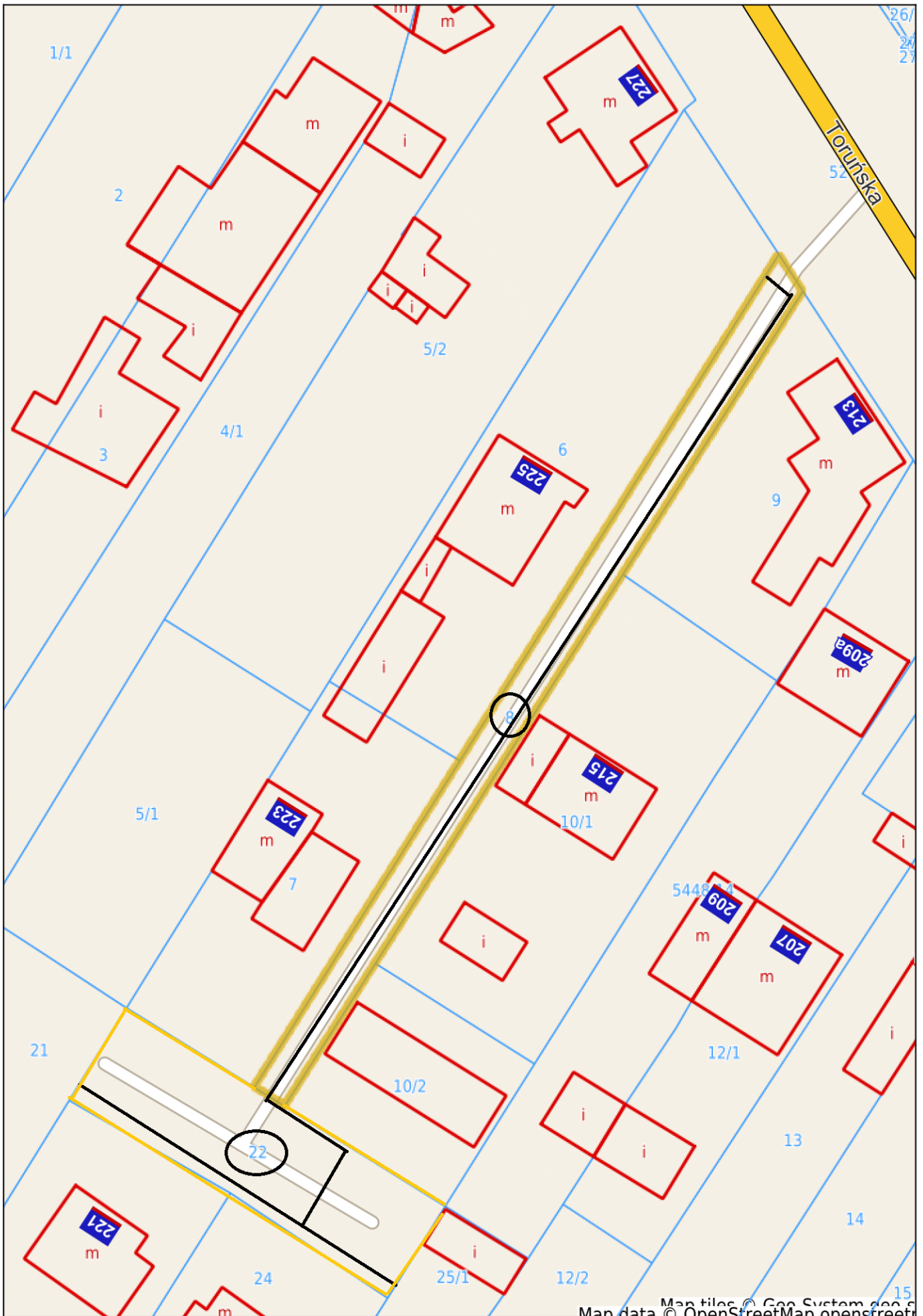




Koło - System Informacji Przestrzennej

skala 1 : 500

Załącznik nr 12
do uchwały nr XLVII/493/2022
Rady Miejskiej Koła
z dnia 30 marca 2022r.

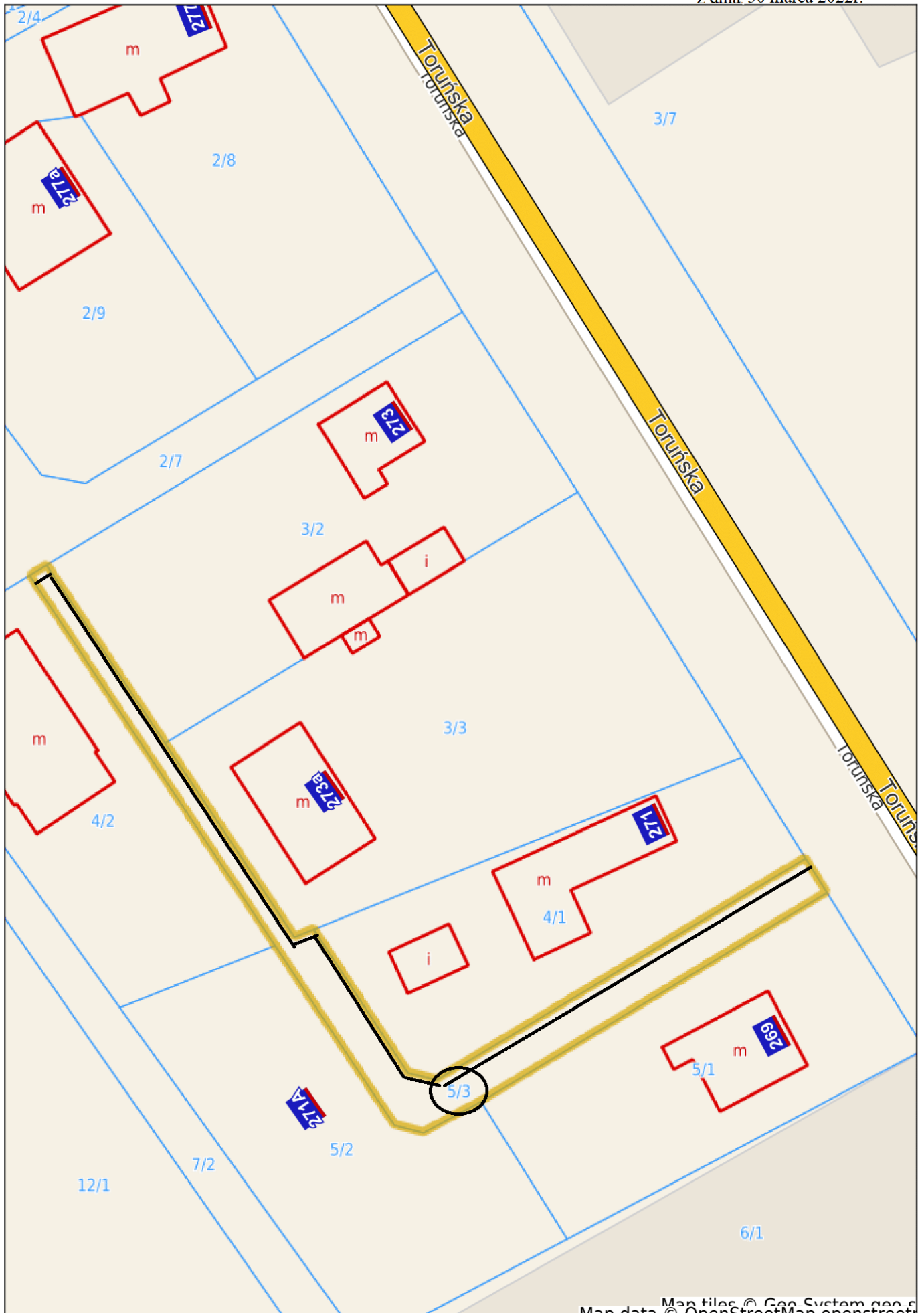




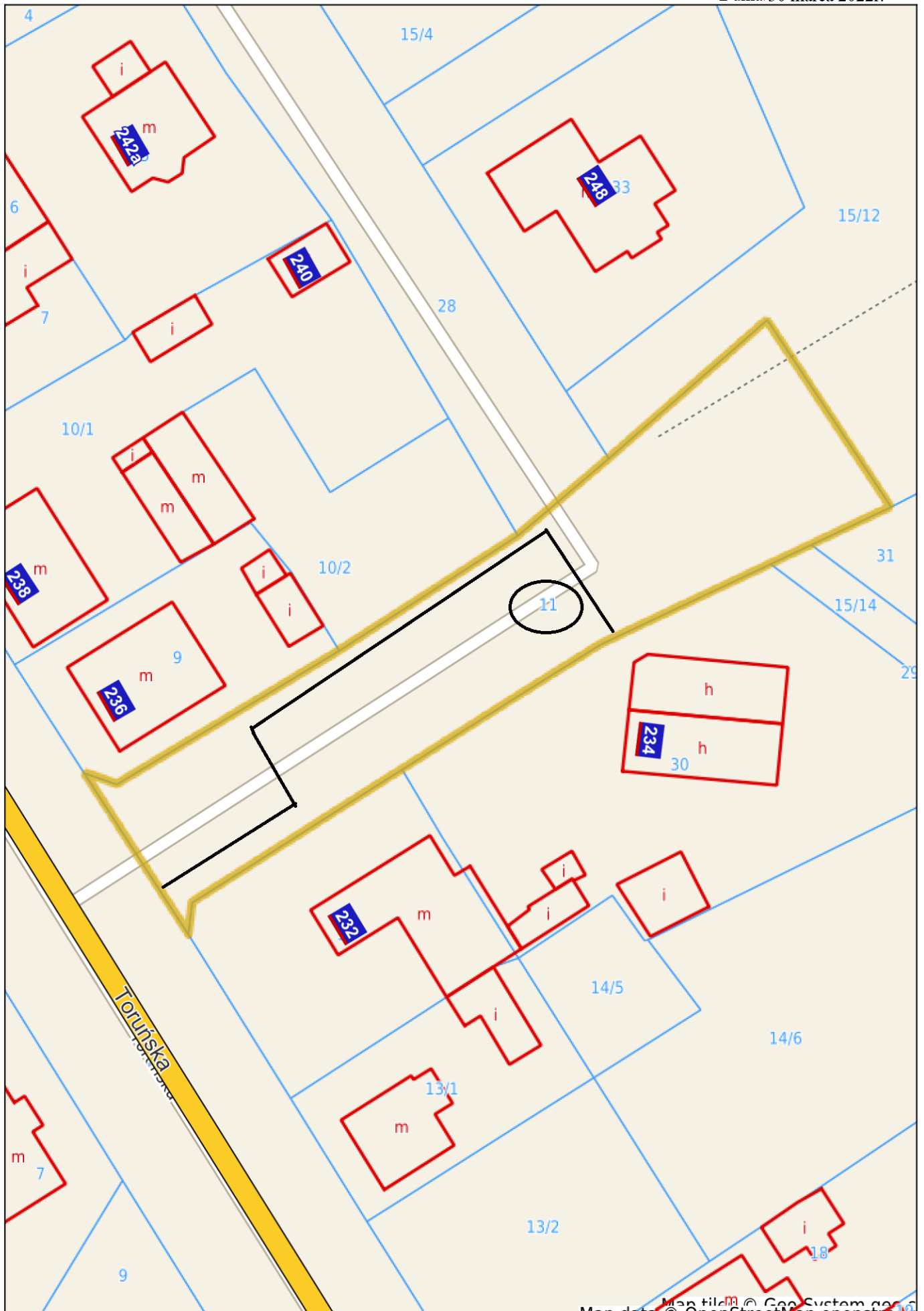
Koło - System Informacji Przestrzennej

skala 1 : 500

Załącznik nr 13
do uchwały nr XLVII/493/2022
Rady Miejskiej Koła
z dnia 30 marca 2022r.



Map data © OpenStreetMap contributors

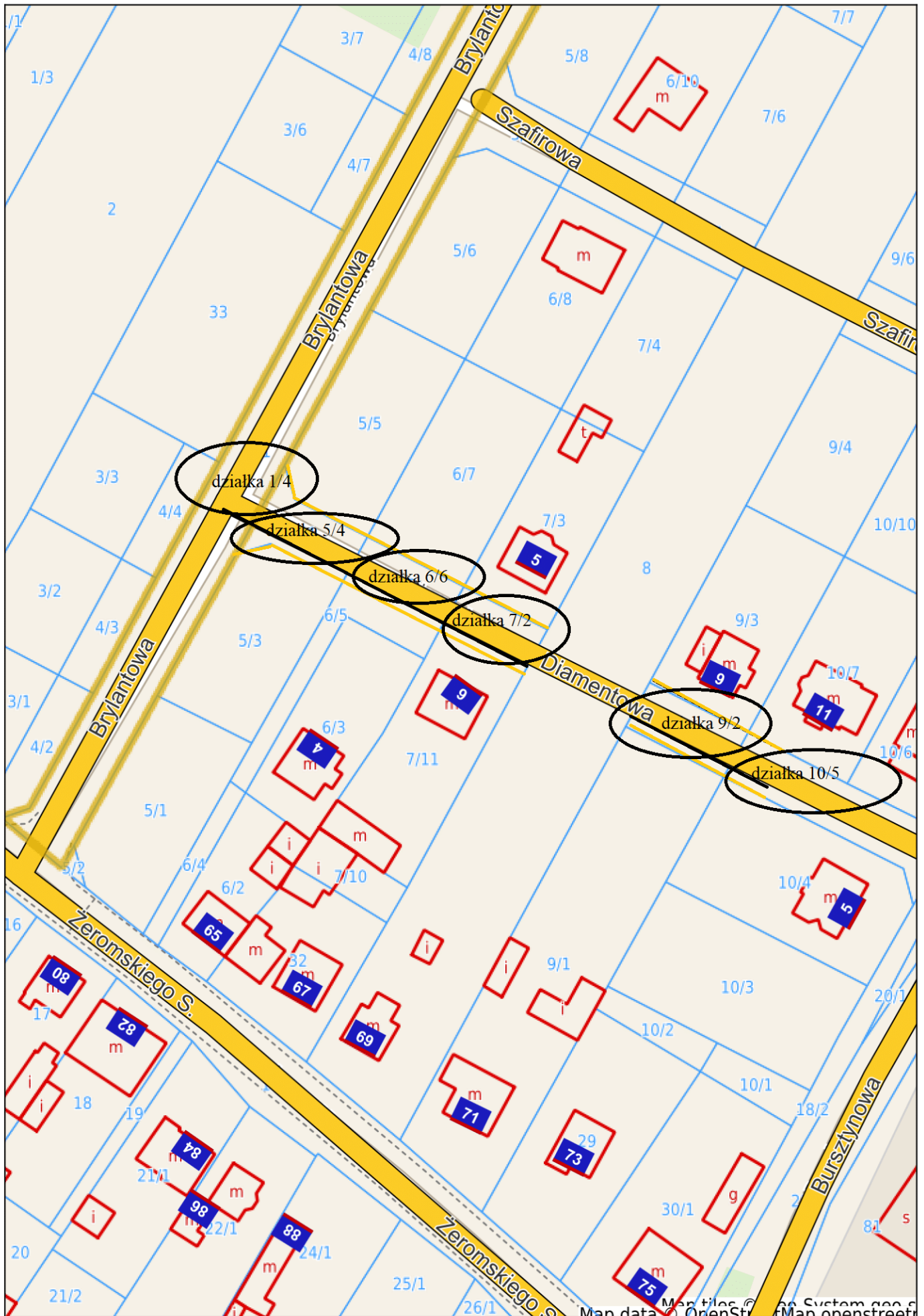




Koło - System Informacji Przestrzennej

skala 1 : 1000

Załącznik nr 15
do uchwały nr XLVII/493/2022
Rady Miejskiej Koła
z dnia 30 marca 2022r.

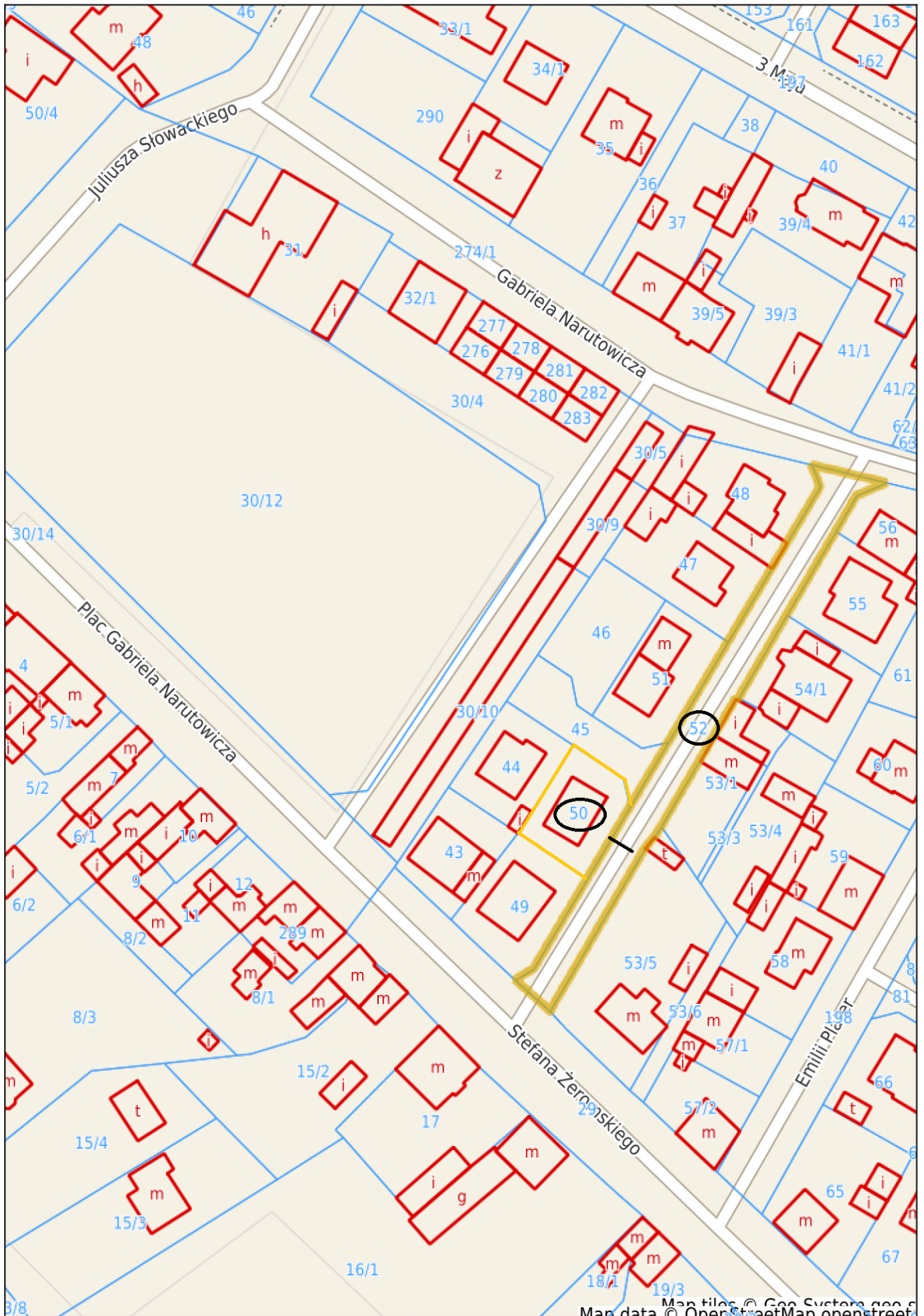




Koło - System Informacji Przestrzennej

skala 1 : 1000

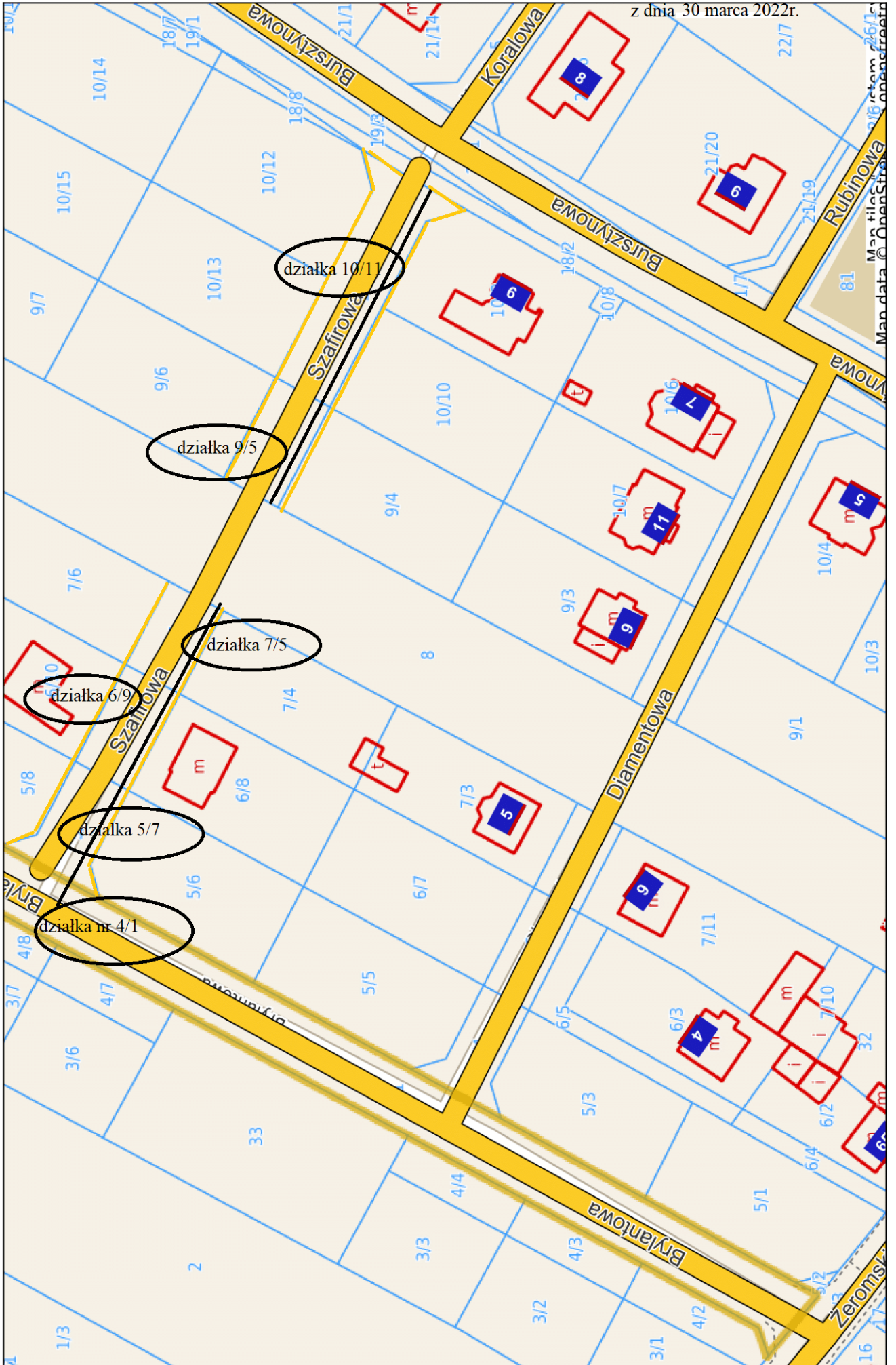
Załącznik nr 16
do uchwały nr XLVII/493/2022
Rady Miejskiej Koła
z dnia 30 marca 2022r.



Map data © OpenStreetMap contributors

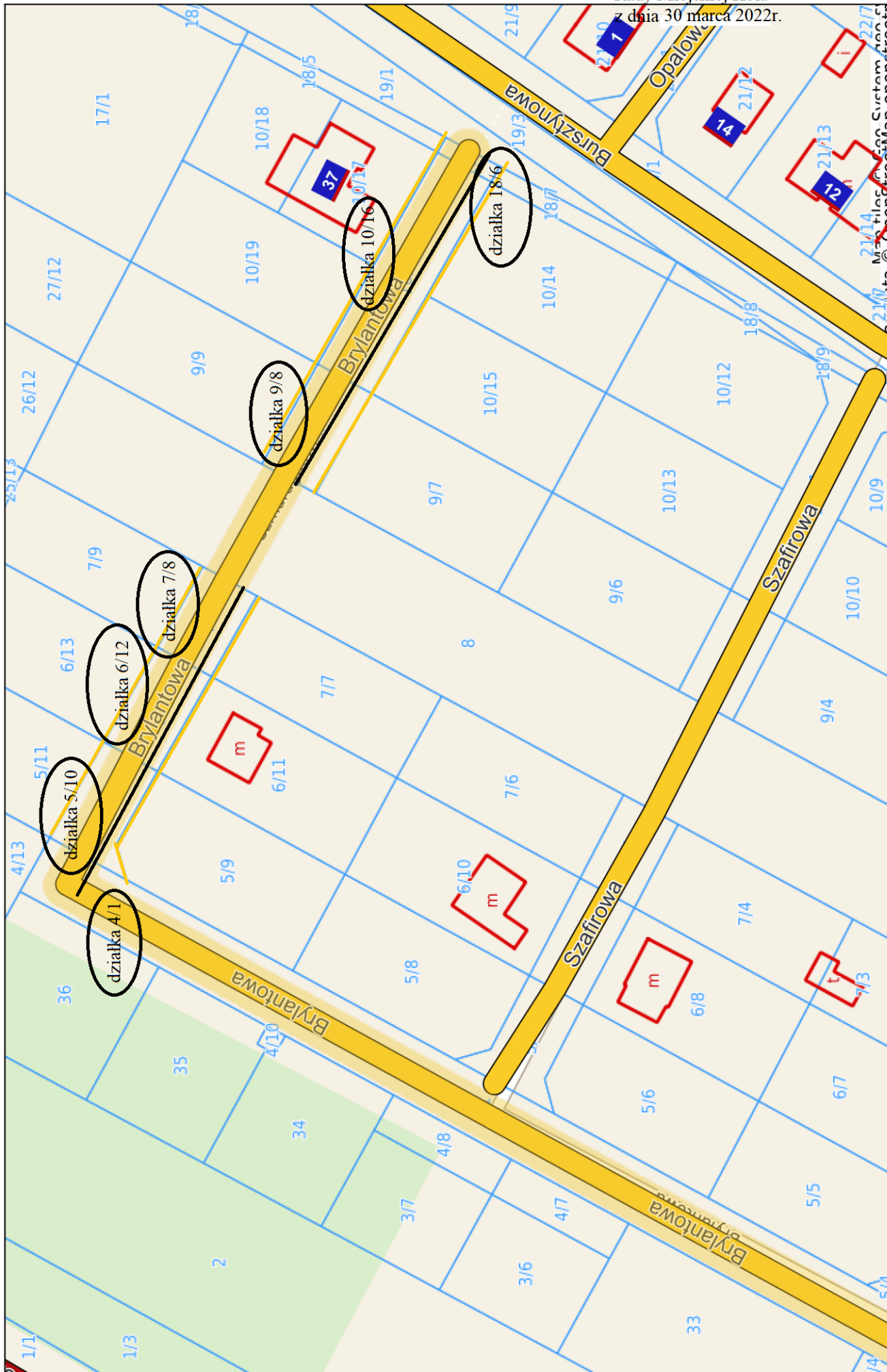
Koło - System Informacji Przestrzennej

skala 1 : 1000



Koło - System Informacji Przestrzennej

skala 1 : 1000

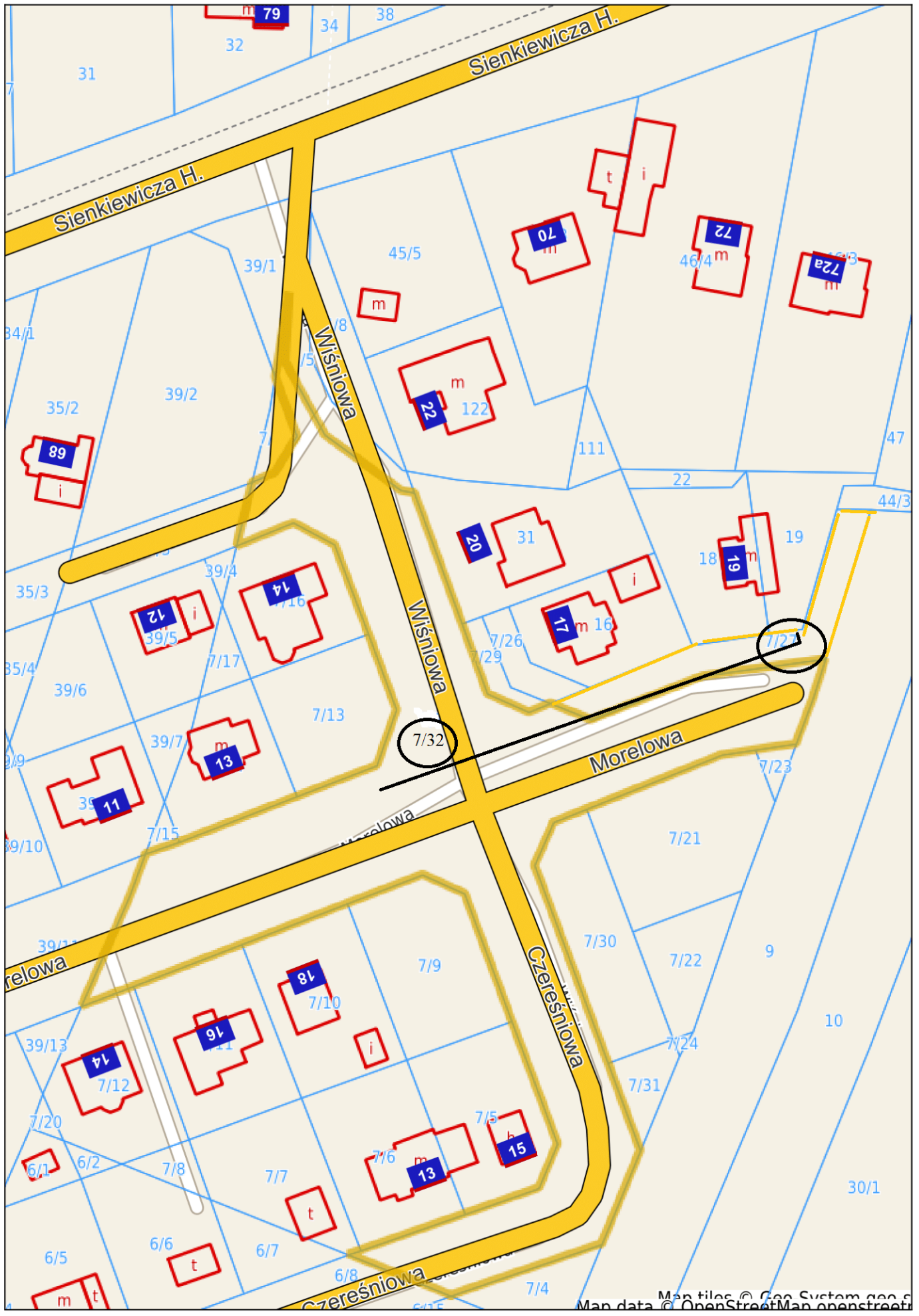




Koło - System Informacji Przestrzennej

skala 1 : 1000

Załącznik nr 19
do uchwały nr XLVII/493/2022
Rady Miejskiej Koła
z dnia 30 marca 2022r.



Map data © OpenStreetMap contributors

Uzasadnienie do
UCHWAŁY NR XLVII/493/2022
RADY MIEJSKIEJ KOŁA

z dnia 30 marca 2022 r.

w sprawie wyrażenia zgody na wydzierżawienie na okres 20 lat w trybie bezprzetargowym, części nieruchomości stanowiących drogi wewnętrzne

Zgodnie z art. 18 ust. 2 w pkt 9 lit. a) ustawy z dnia 8 marca 1990 r. o samorządzie gminnym (Dz. U. z 2022 r., poz. 559) do wyłącznej właściwości rady gminy należy podejmowanie uchwał w sprawach majątkowych gminy, przekraczających zakres zwykłego zarządu dot.: zasad nabywania, zbywania i obciążania nieruchomości oraz ich wydzierżawiania lub wynajmowanie na czas oznaczony dłuższy niż 3 lata lub na czas nieoznaczony o ile ustawy szczegółowe nie stanowią inaczej; uchwała rady gminy jest wymagana również w przypadku, gdy po umowie zawartej na czas oznaczony do 3 lat strony zawierają kolejne umowy, których przedmiotem jest ta sama nieruchomość; do czasu określenia zasad wójt może dokonywać tych czynności wyłącznie za zgodą rady gminy.

Na podstawie art. 37 ust. 4 ustawy o gospodarce nieruchomościami (Dz. U. z 2021 r. poz. 1899) zawarcie umów użytkowania, najmu lub dzierżawy na czas oznaczony dłuższy niż 3 lata lub na czas nieoznaczony następuje w drodze przetargu. Wojewoda albo odpowiednia rada lub sejmik mogą wyrazić zgodę na odstąpienie od obowiązku przetargowego trybu zawarcia tych umów.

Do bardzo częstych przypadków należy składanie wniosków na dzierżawę gruntów miejskich stanowiących drogi wewnętrzne w celu umieszczenia urządzenia infrastruktury technicznej niezwiązanego z potrzebami drogowymi i ruchu drogowego takimi jak przyłącza: wodociągowe, sanitarne, telekomunikacyjne, energetyczne, ciepłownicze, światłowodowe, odprowadzenie wód opadowych i roztopowych. We wnioskach na umieszczenie wskazanych przyłączy (najczęściej do domków jednorodzinnych) inwestor wskazuje czas umieszczenia urządzenia na czas nieoznaczony. Uchwała dotyczy przypadków pozostawienia urządzeń infrastruktury technicznej wybudowanych przez wnioskodawców, których umowy dzierżawy zostały wcześniej zawarte na okres 3 lat, a okres ich ważności dobiega końca.

Podjęcie niniejszej uchwały jest konieczne i uzasadnione, gdyż umożliwi dalsze korzystanie z wybudowanych urządzeń, tym bardziej, że do przetargu na dzierżawę gruntu pod w/w urządzenia i tak nie może przystąpić nikt inny, oprócz właściciela urządzenia.