

UCHWAŁA NR
RADY MIEJSKIEJ KOŁA

z dnia 2022 r.

w sprawie wyrażenia zgody na wydzierżawienie na okres 20 lat w trybie bezprzetargowym, części nieruchomości stanowiących drogi wewnętrzne

Na podstawie art. 18 ust. 2 pkt 9 a) ustawy z dnia 8 marca 1990 r. o samorządzie gminnym (Dz. U. z 2022 r. poz. 559, 583, 1005, 1079 i 1561) oraz art. 13 ust. 1, art. 37 ust. 4 ustawy z dnia 21 sierpnia 1997 r. o gospodarce nieruchomościami (Dz. U. z 2021 r. poz. 1899 oraz z 2022 r. poz. 1846) uchwała się, co następuje:

§ 1. Wyraża się zgodę na odstąpienie od obowiązku przetargowego trybu zawarcia umowy dzierżawy na czas oznaczony, tj. 20 lat, części nieruchomości stanowiących drogi wewnętrzne oznaczone numerami ewidencyjnymi:

- 1) działki nr 1/13, 1/11, 1/7 i 12 arkusz mapy 4 w rejonie ulicy Klonowej - w części pod sieć kanalizacji sanitarnej z przyłączami i studniami kanalizacji sanitarnej. Mapa nieruchomości stanowi załącznik nr 1 do niniejszej uchwały;
- 2) działka nr 19/2 arkusz mapy nr 9 w rejonie ulicy Energetycznej - w części pod sieć kanalizacji sanitarnej z przyłączem i studniami kanalizacji sanitarnej. Mapa nieruchomości stanowi załącznik nr 2 do niniejszej uchwały;
- 3) działka nr 36 arkusz mapy 15 w rejonie ulicy Piaski - w części pod linię telekomunikacyjną światłowodową. Mapa nieruchomości stanowi załącznik nr 3 do niniejszej uchwały;
- 4) działka nr 44/2 arkusz mapy 39 w ulicy Mirabelkowej; działki nr 44/5, 45/8 arkusz mapy 37, 39/3 arkusz mapy 39, działka nr 7/32 arkusz mapy 44 w ulicy Wiśniowej; działki nr 39/11, 35/9 arkusz mapy 39, 7/27, 7/32 arkusz mapy 44 w ulicy Morelowej; działka nr 39/22 arkusz mapy 39 i działka nr 6/8 arkusz mapy 44 w ulicy Czereśniowej; działki nr 56 i 117 arkusz mapy 37 w rejonie ulicy Sienkiewicza; działki nr 46/4, 45/2, 45/1, 44/1, 43/1, 30/2, 22/1, 47/8 arkusz mapy 36 w ulicy Krokusowej - w części pod linię telekomunikacyjną światłowodową. Mapy nieruchomości stanowią załącznik nr 4, 5, 6, 7, 8, 9 do niniejszej uchwały;
- 5) działki nr 45/8 arkusz mapy 37, 44/5 arkusz mapy 37 i 7/32 arkusz mapy 44 w ulicy Wiśniowej - w części pod przyłącze gazowe do działki nr 122 arkusz mapy 44. Mapa nieruchomości stanowi załącznik nr 10 do niniejszej uchwały;
- 6) działki nr 14/6 arkusz mapy 44, 29 arkusz mapy 44 i 7/12 arkusz mapy 45 w ulicy Brzoskwiniowej - w części pod sieć gazową z przyłączem do działki nr 30/10 arkusz mapy 44. Mapa nieruchomości stanowi załącznik nr 11 do niniejszej uchwały;
- 7) działka nr 6/9 arkusz mapy 47 w ulicy Szafirowej - w części pod przyłącze wodociągowe. Mapa nieruchomości stanowi załącznik nr 12 do niniejszej uchwały;
- 8) działki nr 22/10, 21/7, 20/1, 19/1, 18/1, 17/1, 16/15, 16/14, 17/13, 18/13, 18/14, 18/15, 18/16, 27/1, 28/1, 21/16, 20/10, 19/10, 18/10, 18/32, 18/30, 18/29, 18/26, 18/27, 18/25 arkusz mapy 37 w ulicy Grabskiego; działki nr 19/4, 20/4, 21/10, 22/7 arkusz mapy 37 w ul. Klimaszewskiego; działki nr 19/7, 20/7, 21/13 arkusz mapy 37 w ulicy Beksiaka - w części pod sieć gazową wraz z trzema przyłączami gazowymi do działki nr 19/2, 19/9, 21/15 arkusz mapy 37. Mapy nieruchomości stanowią załącznik nr 13 i 14 do niniejszej uchwały;
- 9) działka nr 7/32 arkusz mapy 44 w ul. Wiśniowej - w części pod przyłącze gazowe do działki nr 31 arkusz mapy 44. Mapa nieruchomości stanowi załącznik nr 15 do niniejszej uchwały;
- 10) działki nr 1/5, 1/2, 1/1 i 56/6 arkusz mapy 11 w ul. Zakładowej - w części pod przyłącze światłowodowe do budynku firmy "AMB TECHNIC". Mapa nieruchomości stanowi załącznik nr 16 do niniejszej uchwały.

§ 2. Wykonanie uchwały powierza się Burmistrzowi Miasta Koła.

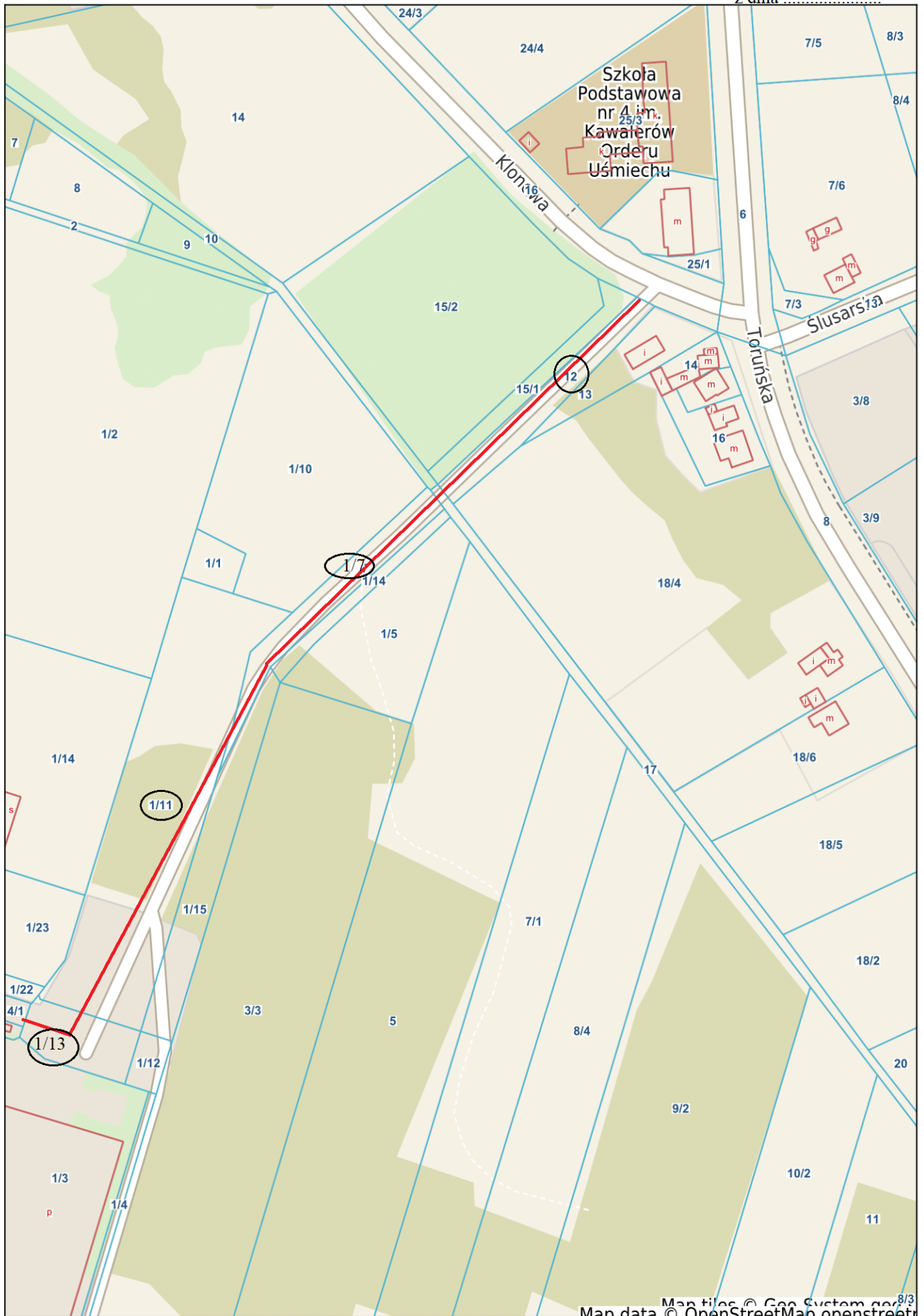
§ 3. Uchwała wchodzi w życie z dniem podjęcia.



Koło - System Informacji Przestrzennej

skala 1 : 2000

Załącznik nr 1
do projektu uchwały nr.....
Rady Miejskiej Koła
z dnia.....



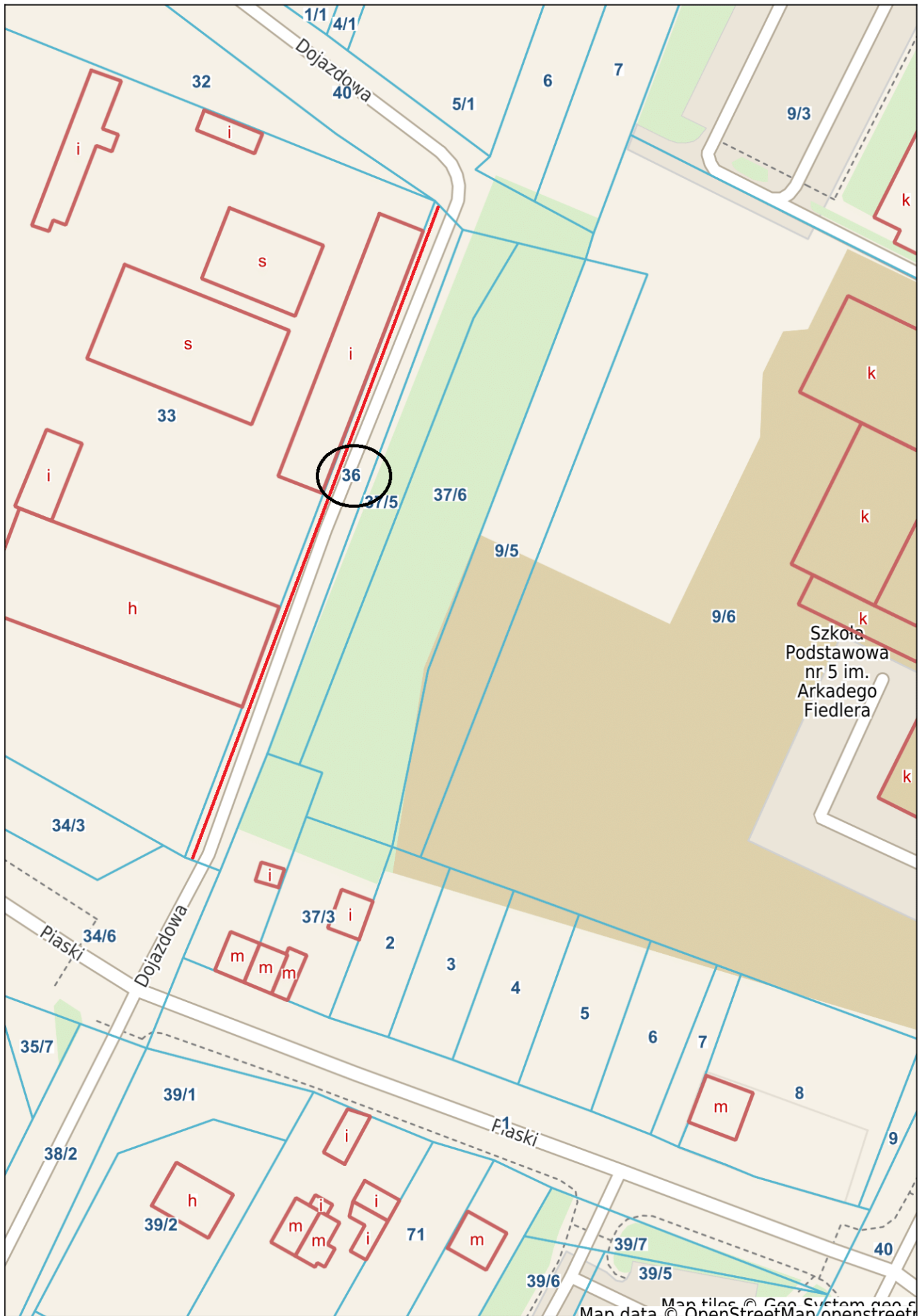
Map data © OpenStreetMap contributors



Koło - System Informacji Przestrzennej

skala 1 : 1000

Załącznik nr 3
do projektu uchwały nr
Rady Miejskiej Koła
z dnia.....



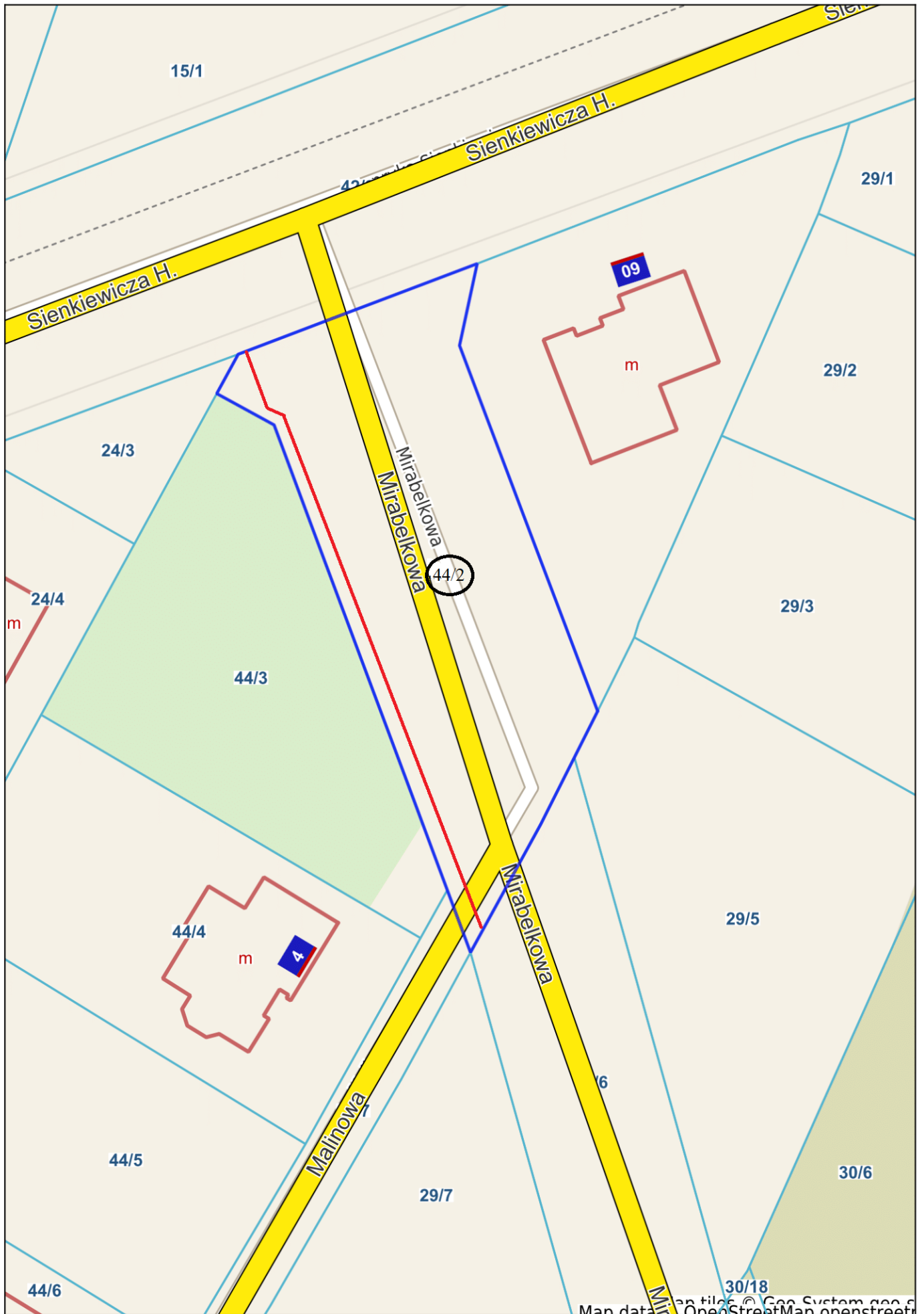
Map data © OpenStreetMap contributors



Koło - System Informacji Przestrzennej

skala 1 : 500

Załącznik nr 4
do projektu uchwały nr
Rady Miejskiej Koła
z dnia.....

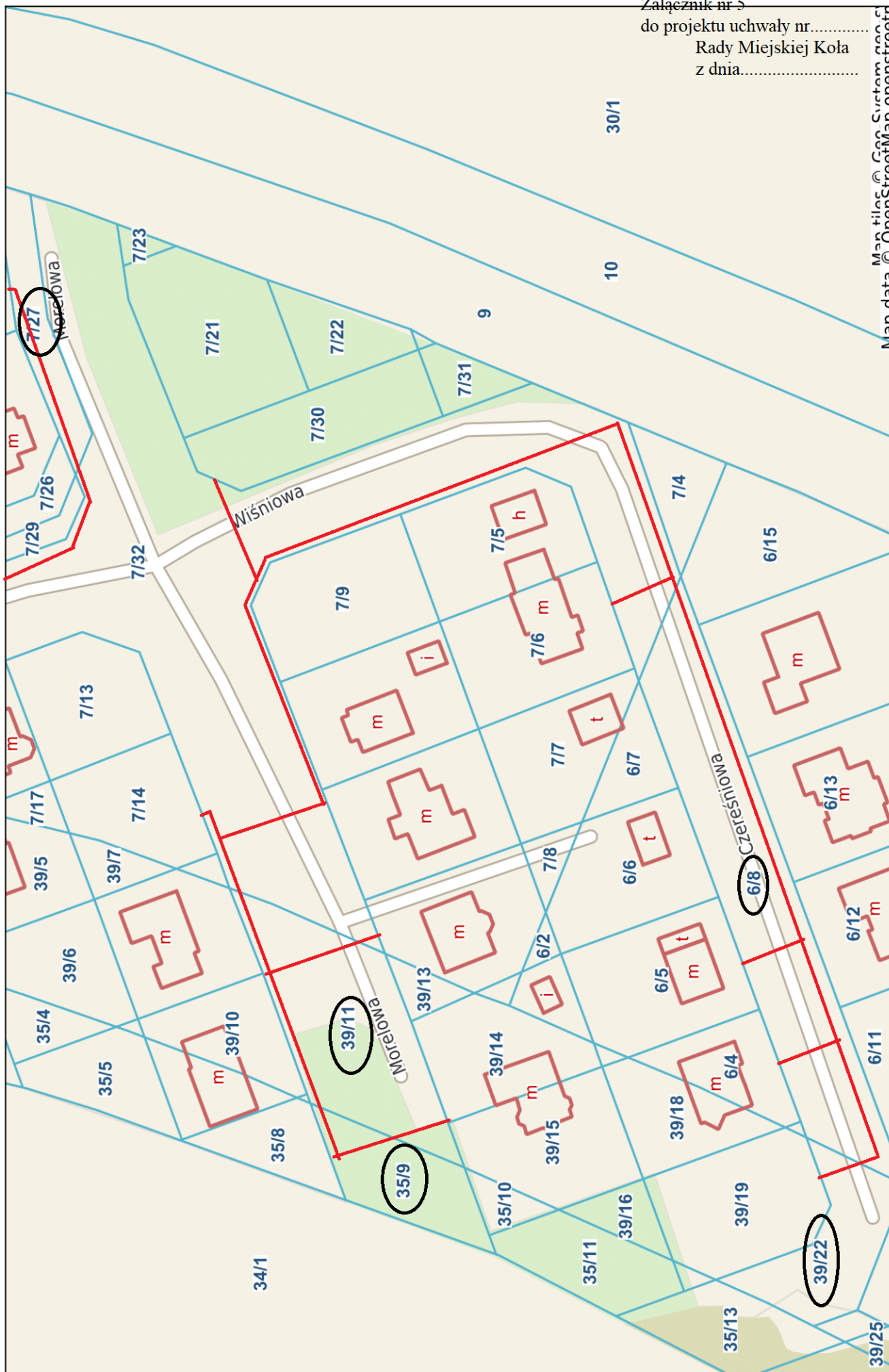


Map data © OpenStreetMap contributors, Imagery © Mapbox



Koło - System Informacji Przestrzennej

skala 1 : 1000

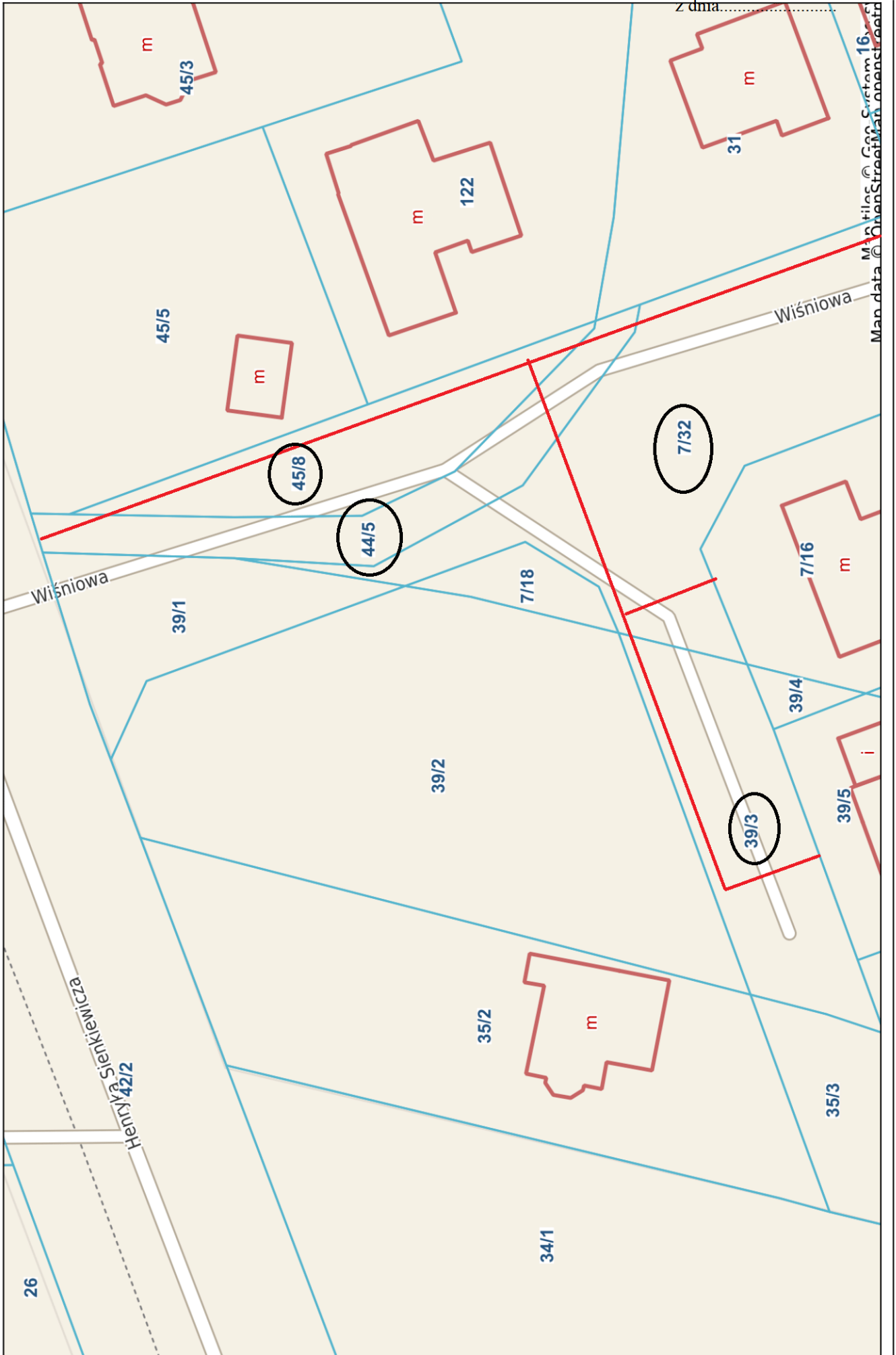


Załącznik nr 5
do projektu uchwały nr.....
Rady Miejskiej Koła
z dnia.....

Manila © OpenStreetMap contributors
Map data © OpenStreetMap contributors

Koło - System Informacji Przestrzennej

skala 1 : 500

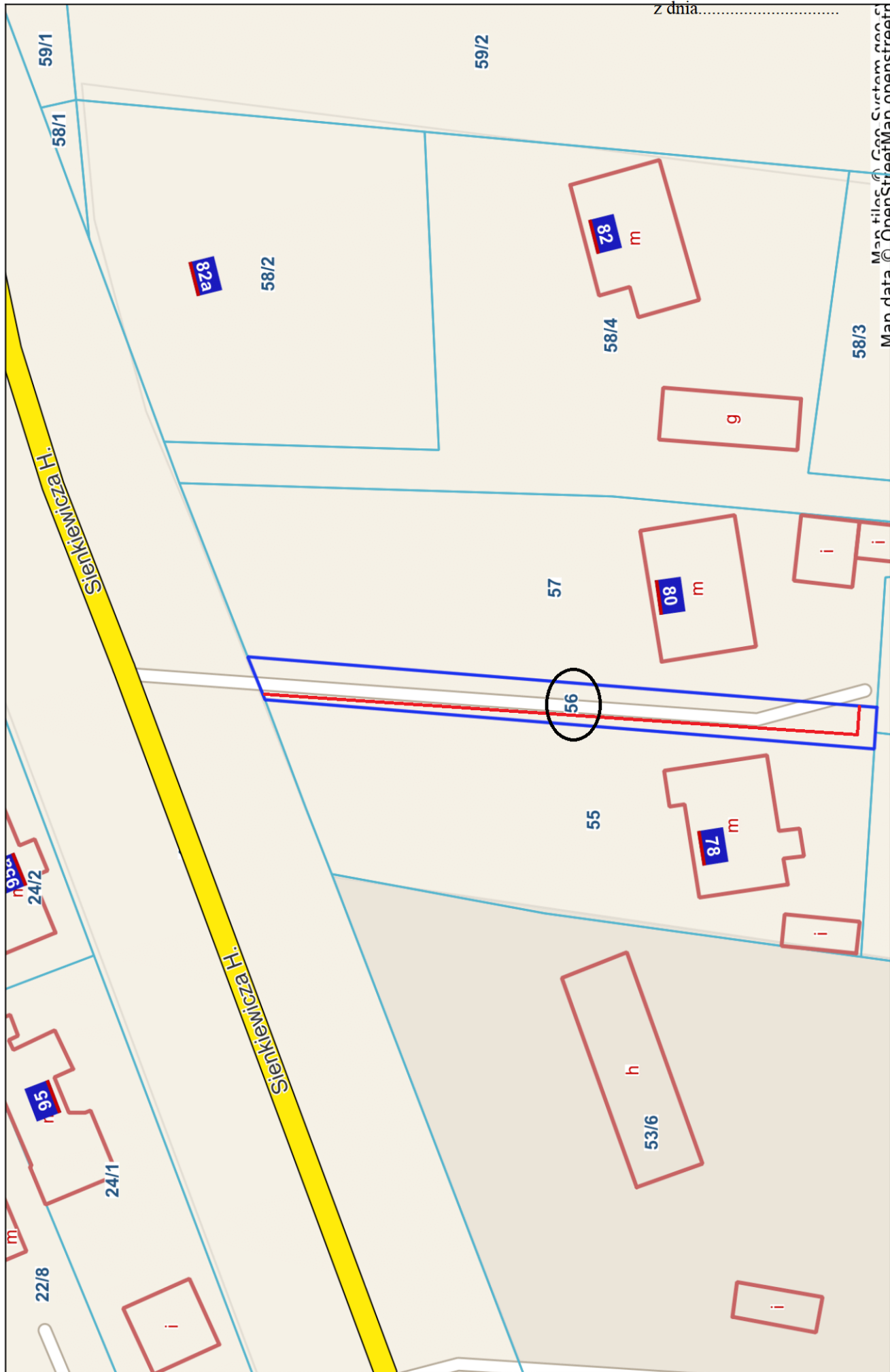


Map data © OpenStreetMap contributors

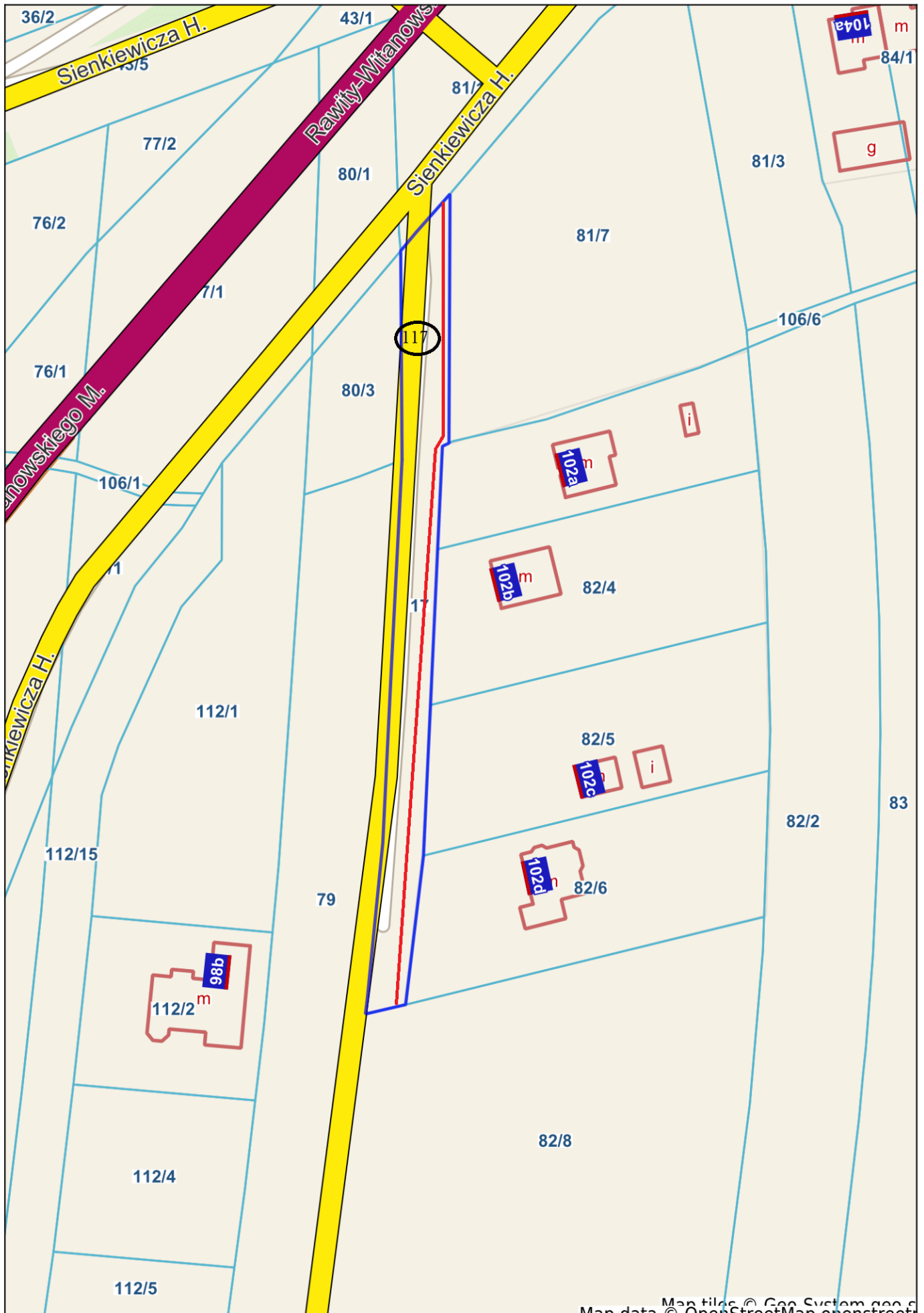


Koło - System Informacji Przestrzennej

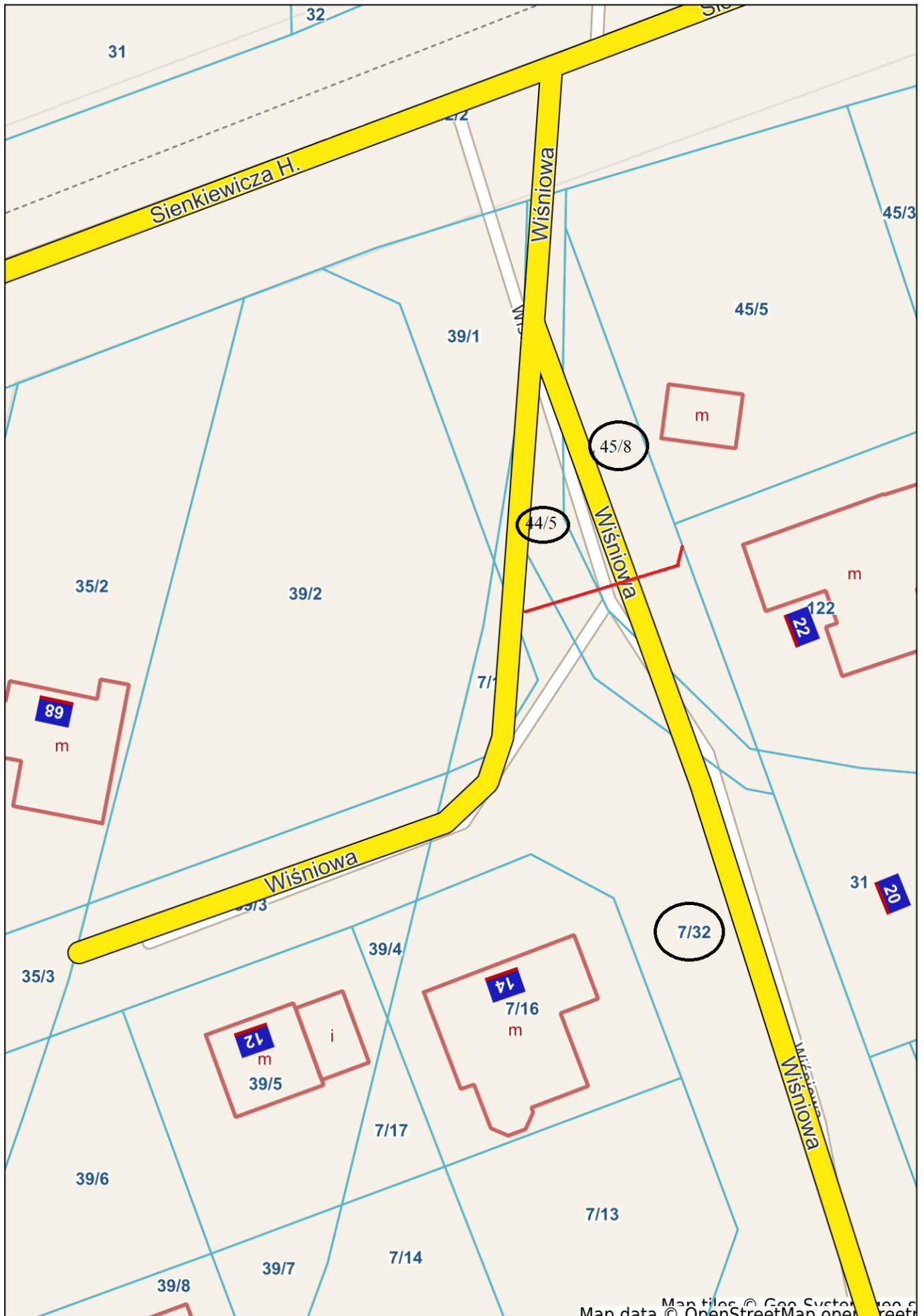
skala 1 : 500



Manila City GIS System
Manila City GIS System
Manila City GIS System



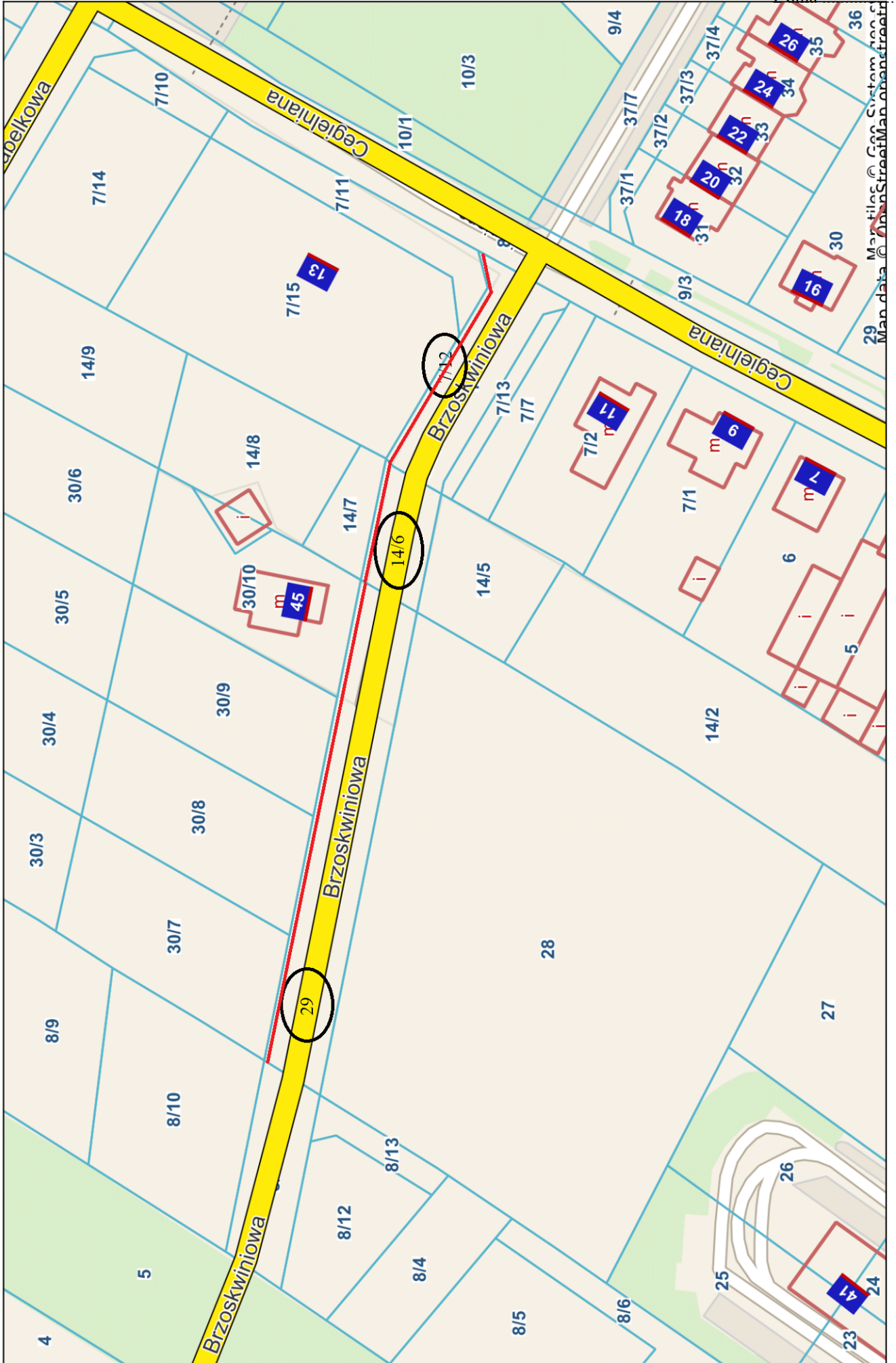
Map data © OpenStreetMap contributors



Map data © OpenStreetMap contributors, Imagery © Mapbox

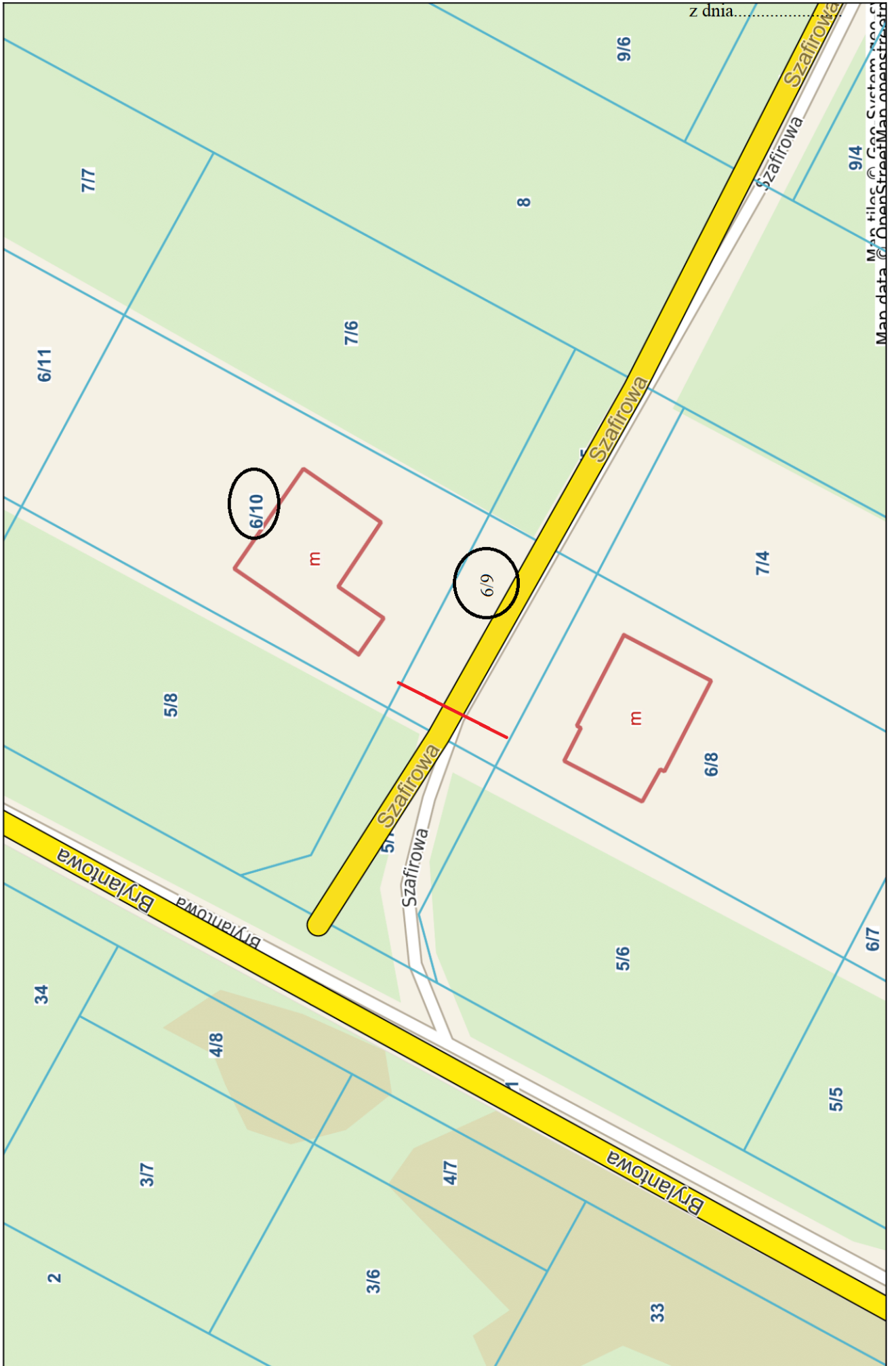
Koło - System Informacji Przestrzennej

skala 1 : 1000



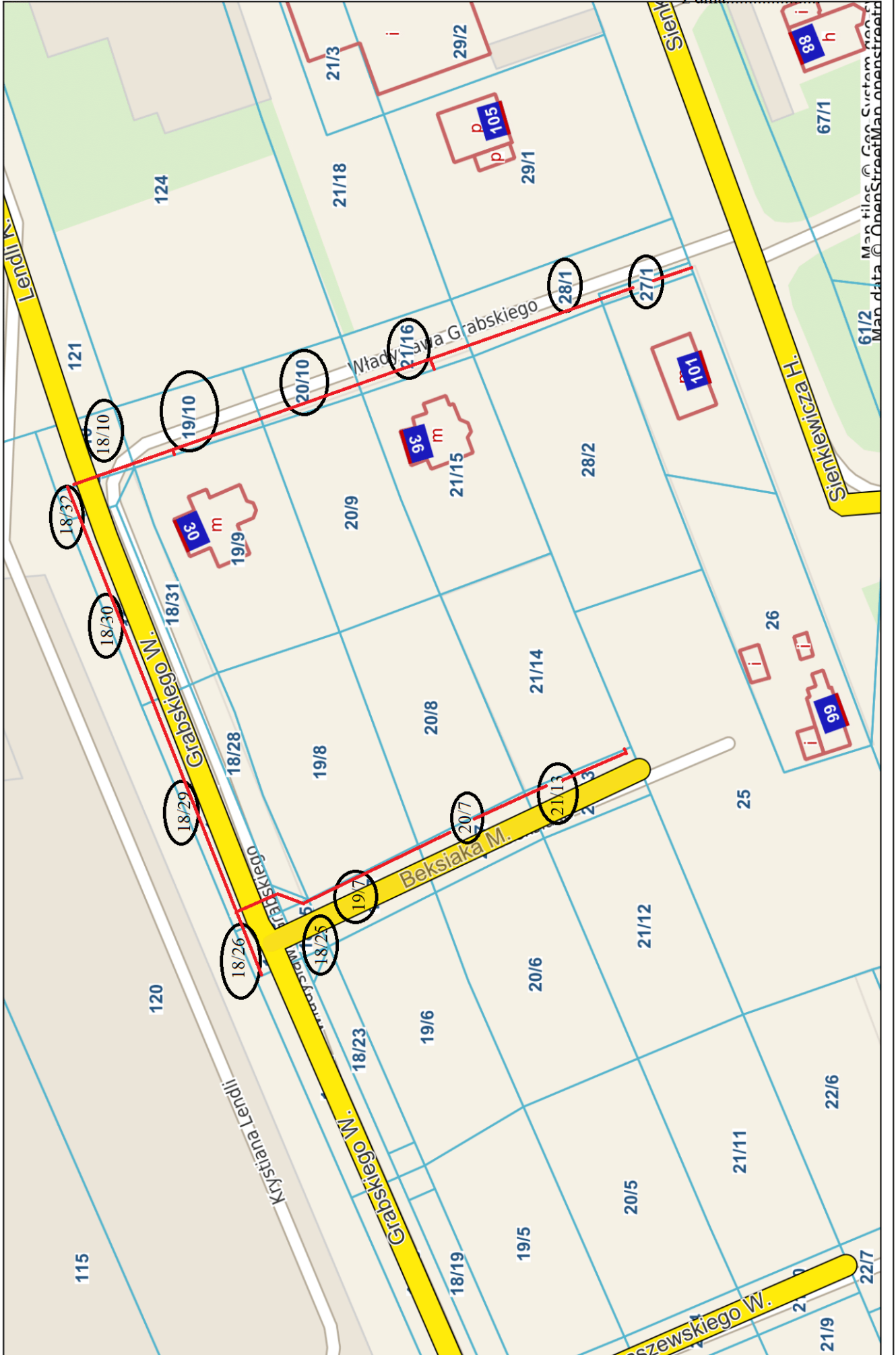
Koło - System Informacji Przestrzennej

skala 1 : 500



Koło - System Informacji Przestrzennej

skala 1 : 1000

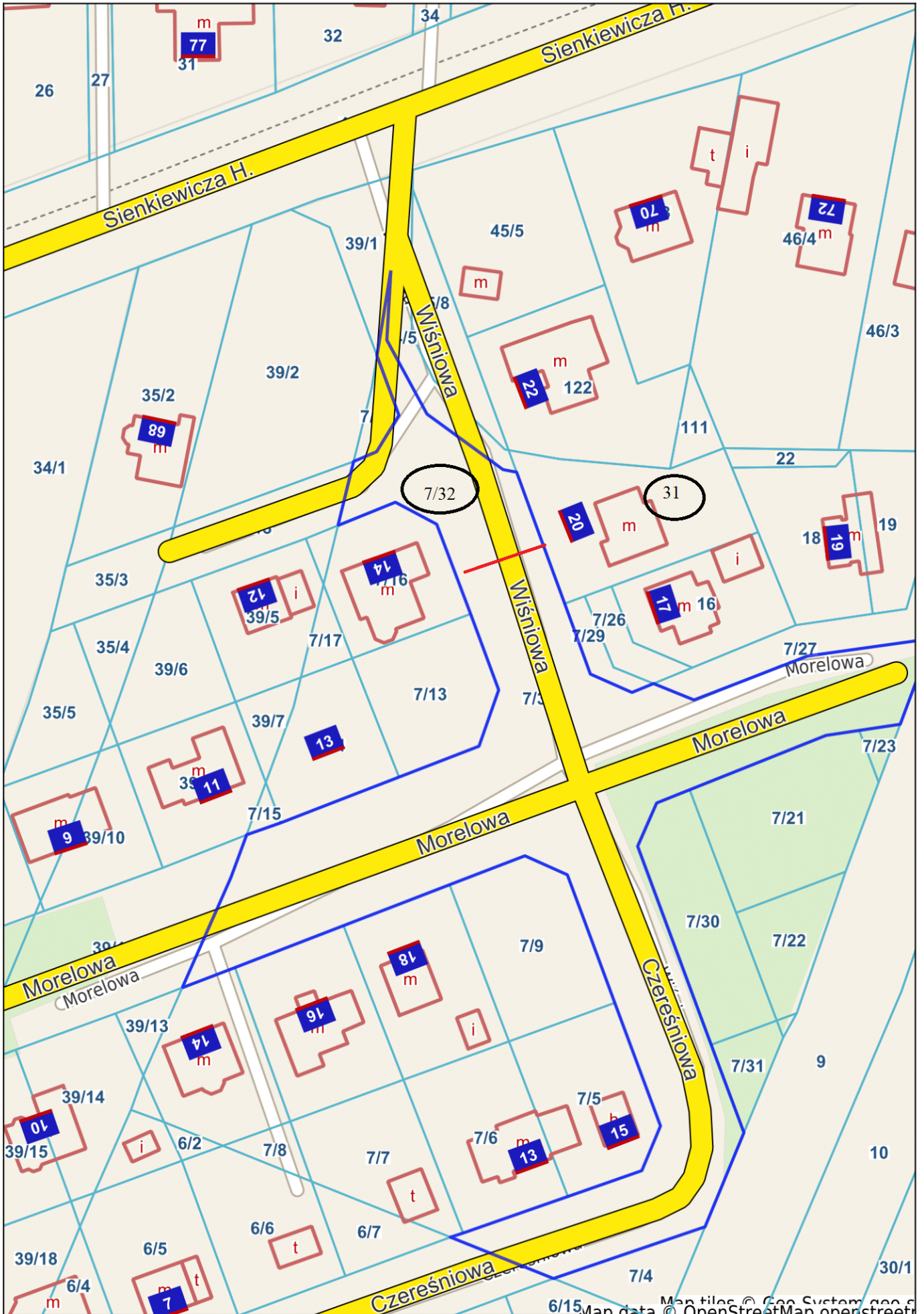




Koło - System Informacji Przestrzennej

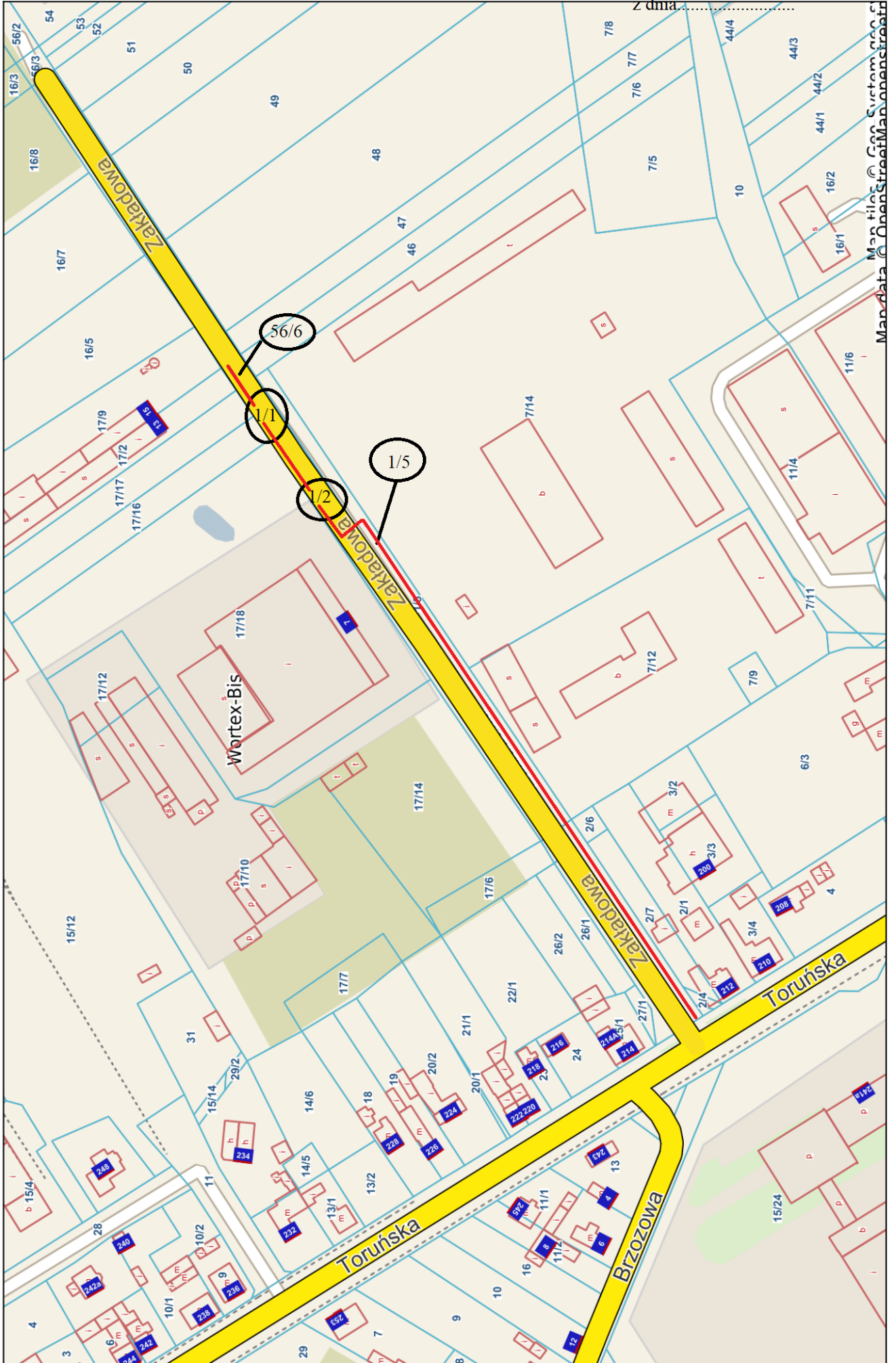
skala 1 : 1000

Załącznik nr 15
do projektu uchwały nr.....
Rady Miejskiej Koła
z dnia.....



Koło - System Informacji Przestrzennej

skala 1 : 2000



Manila © Can System s.p.a.
Map data © OpenStreetMap contributors

Uzasadnienie do
UCHWAŁY NR
RADY MIEJSKIEJ KOŁA

z dnia

w sprawie wyrażenia zgody na wydzierżawienie na okres 20 lat w trybie bezprzetargowym, części nieruchomości stanowiących drogi wewnętrzne

Zgodnie z art. 18 ust. 2 w pkt 9 lit. a) ustawy z dnia 8 marca 1990 r. o samorządzie gminnym (Dz. U. z 2022 r., poz. 559, 583, 1005, 1079 i 1561) do wyłącznej właściwości rady gminy należy podejmowanie uchwał w sprawach majątkowych gminy, przekraczających zakres zwykłego zarządu dot.: zasad nabywania, zbywania i obciążania nieruchomości oraz ich wydzierżawiania lub wynajmowanie na czas oznaczony dłuższy niż 3 lata lub na czas nieoznaczony o ile ustawy szczegółowe nie stanowią inaczej; uchwała rady gminy jest wymagana również w przypadku, gdy po umowie zawartej na czas oznaczony do 3 lat strony zawierają kolejne umowy, których przedmiotem jest ta sama nieruchomość; do czasu określenia zasad wójt może dokonywać tych czynności wyłącznie za zgodą rady gminy.

Na podstawie art. 37 ust. 4 ustawy o gospodarce nieruchomościami (Dz. U. z 2021 r. poz. 1899, z 2022 r. poz. 1846) zawarcie umów użytkowania, najmu lub dzierżawy na czas oznaczony dłuższy niż 3 lata lub na czas nieoznaczony następuje w drodze przetargu. Wojewoda albo odpowiednia rada lub sejmik mogą wyrazić zgodę na odstąpienie od obowiązku przetargowego trybu zawarcia tych umów.

Do bardzo częstych przypadków należy składanie wniosków na dzierżawę gruntów miejskich stanowiących drogi wewnętrzne w celu umieszczenia urządzenia infrastruktury technicznej niezwiązanego z potrzebami drogowymi i ruchu drogowego takimi jak przyłącza: wodociągowe, sanitarne, telekomunikacyjne, energetyczne, ciepłownicze, światłowodowe, odprowadzenie wód opadowych i roztopowych. We wnioskach na umieszczenie wskazanych przyłączy (najczęściej do domów jednorodzinnych) inwestor wskazuje czas umieszczenia urządzenia na czas nieoznaczony. Uchwała dotyczy przypadków pozostawienia urządzeń infrastruktury technicznej wybudowanych przez wnioskodawców, których umowy dzierżawy zostały wcześniej zawarte na okres 3 lat, a okres ich ważności dobiega końca.

Podjęcie niniejszej uchwały jest konieczne i uzasadnione, gdyż umożliwi dalsze korzystanie z wybudowanych urządzeń, tym bardziej, że do przetargu na dzierżawę gruntu pod w/w urządzenia i tak nie może przystąpić nikt inny, oprócz właściciela urządzenia.