



Środowiskowy Dom Samopomocy w Kole

62-600 Kolo, ul. Stary Rynek 15

tel. 063 26-28-189, 063 26-28-180 lub 063 27-22-720

email: [sds@kolo.pl](mailto:sds@kolo.pl), [bip-sdskolo.lo.pl](http://bip-sdskolo.lo.pl)

[www.facebook.com/sds.kolo](http://www.facebook.com/sds.kolo)

Kolo, 8 marca 2024 r.

**SPRAWOZDANIE  
Z DZIAŁALNOŚCI  
ŚRODOWISKOWEGO  
DOMU SAMOPOMOCY  
W KOLE  
ZA ROK 2023**

## **SPIS TREŚCI:**

Wprowadzenie

### **Rozdział I**

Działalność merytoryczna Środowiskowego Domu Samopomocy w Kole

- 1.1. Zadania i cele jednostki
- 1.2. Specjalistyczne usługi opiekuńcze realizowane przez ŚDS w Kole
  - 1.2.1. Zajęcia terapeutyczne i rehabilitacyjne oraz treningi życiowe i inne formy działalności
  - 1.2.2. Opieka psychiatryczna, psychologiczna oraz pielęgnarska
  - 1.2.3. Ilość osób korzystających z placówki, z podziałem na płeć, rodzaj niepełnosprawności
  - 1.2.4. Ilość uczestników, którzy opuścili Dom w roku sprawozdawczym wraz z podaniem przyczyny
  - 1.2.5. Gorący posiłek dla uczestników
  - 1.2.6. Organizacja dowozów
  - 1.2.7. Praca Zespołu Wspierająco - Aktywizującego
  - 1.2.8. Efekty prowadzonej działalności
- 1.3. Zasoby lokalowe Domu
- 1.4. Zasoby ludzkie Domu
- 1.5. Szkolenia pracowników
- 1.6. Współpraca z innym podmiotami i jej efekty

### **Rozdział II**

Zasoby finansowe Domu przeznaczone na jego funkcjonowanie

- 2.1. Dotacja na jednego uczestnika
- 2.2. Środki finansowe z budżetu wojewody
- 2.3. Środki finansowe z rezerwy celowej budżetu państwa
- 2.4. Środki finansowe z innych źródeł

### **Rozdział III**

Ocena realizacji zadań w zakresie funkcjonowania Domu

## WPROWADZENIE

Niepełnosprawność, choroby i zaburzenia psychiczne występują w każdym społeczeństwie, niezależnie od płci, wieku czy pozycji społecznej. Jako *problem społeczny* są przedmiotem szeroko rozumianej polityki społecznej zapewniającej systemowe wsparcie dla osób z zaburzeniami psychicznymi oraz znajdują się w obszarze zainteresowań i działań pomocy społecznej. Liczba osób leczonych z powodu zaburzeń psychicznych systematycznie rośnie. Udzielanie pomocy, opieki i wsparcia takim osobom oraz ich rodzinom, wobec wciąż wzrastającej liczby osób dotkniętych tymi schorzeniami, staje się istotnym problemem ochrony zdrowia Polaków, angażującym na ten cel coraz większe środki finansowe z budżetu państwa.

Funkcjonowanie środowiskowych domów samopomocy, które są jedną z najlepiej i najszybciej rozwijających się form wsparcia dla osób z zaburzeniami psychicznymi, jest bardzo ważnym ogniwem systemowego wsparcia ww. grupy osób, dającym możliwość udziału w procesie szerokiej rehabilitacji społecznej, a tym samym przeciwdziałania marginalizacji społecznej.

Środowiskowy Dom Samopomocy w Kole funkcjonujący na terenie miasta Koła od 2005 roku jest ośrodkiem wsparcia dla osób pełnoletnich z zaburzeniami psychicznymi, które nie wymagają leczenia szpitalnego bądź opieki stacjonarnej, mają trudności w samodzielnej egzystencji, lecz przy wsparciu środowiskowym uzyskują zdolność do poprawnego funkcjonowania we własnym środowisku rodzinnym, lokalnym w oparciu o własne możliwości psychoruchowe, wyuczone nawyki i umiejętności społeczne.

Ośrodek świadczy specjalistyczne usługi opiekuńcze względem osób przewlekle chorych psychicznie oraz osób z niepełnosprawnością intelektualną, udziela bezpośredniej pomocy w obszarze ochrony zdrowia psychicznego, wspiera osoby będące w kryzysie psychicznym oraz osoby z niepełnosprawnością intelektualną w ich codziennym funkcjonowaniu, a także wspiera rodziny tychże osób, dając im wytchnienie od sprawowania stałej, często 24 - godzinnej opieki.

Placówka działa w systemie wsparcia dziennego, prowadzi 25 regulaminowych miejsc dziennego pobytu, jest Domem typu AB, gdzie typ A – przeznaczony jest dla osób przewlekle psychicznie chorych, typ B – przeznaczony dla osób z niepełnosprawnością intelektualną. Dom funkcjonuje przez 5 dni w tygodniu, od poniedziałku do piątku w godzinach od 7.30 do 15.30, z wyjątkiem dni ustawowo wolnych od pracy.

Środowiskowy Dom Samopomocy w Kole jest odrębną jednostką organizacyjną pomocy społecznej, działa w formie jednostki budżetowej Gminy Miejskiej Koło.

Sprawozdanie z działalności Środowiskowego Domu Samopomocy w Kole obejmuje okres od 01.01.2023 r. do 31.12.2023 r. i zawiera najistotniejsze informacje dotyczące prowadzonej działalności merytorycznej, zasobów finansowych Domu oraz oceny realizacji zadań w zakresie funkcjonowania placówki.

## ROZDZIAŁ I

### DZIAŁALNOŚĆ MERYTORYCZNA ŚRODOWISKOWEGO DOMU SAMOPOMOCY W KOLE

#### 1.1. ZADANIA I CELE JEDNOSTKI

Środowiskowy Dom Samopomocy w Kole realizuje zadanie zlecone gminie przez administrację rządową z zakresu pomocy społecznej, jakim jest prowadzenie i rozwój infrastruktury ośrodków wsparcia dla osób z zaburzeniami psychicznymi. Dom ma zasięg lokalny, obszarem jego działania jest miasto Koło.

Nadzór merytoryczny nad działalnością Środowiskowego Domu Samopomocy w Kole sprawuje Wydział Polityki Społecznej Wielkopolskiego Urzędu Wojewódzkiego w Poznaniu.

Szczegółowe zasady funkcjonowania jednostki reguluje rozporządzenie w sprawie środowiskowych domów samopomocy, wydane przez Ministerstwo Pracy i Polityki Społecznej.

Dom funkcjonuje i realizuje zadania wynikające z:

1. ustawy z dnia 12 marca 2004 r. o pomocy społecznej (Dz. U. z 2023 r., poz. 901 ze zm.),
2. ustawy z dnia 19 sierpnia 1994 r. o ochronie zdrowia psychicznego (Dz. U. z 2022 r., poz. 2123),
3. rozporządzenia Ministra Pracy i Polityki Społecznej z dnia 9 grudnia 2010 r. w sprawie środowiskowych domów samopomocy (Dz. U. z 2020 r. poz. 249),
4. ustawy z dnia 8 marca 1990 r. o samorządzie gminnym (Dz. U. z 2023 r. poz. 40 ze zm.),
5. ustawy z dnia 27 sierpnia 2009 r. o finansach publicznych (Dz. U. z 2023 r. poz. 1270),
6. ustawy z dnia 21 listopada 2008 r. o pracownikach samorządowych (Dz. U. z 2022 r. poz. 530),
7. ustawy z dnia 29 września 1994 r. o rachunkowości (Dz. U. z 2023 r. poz. 120 ze zm.),
8. statutu Środowiskowego Domu Samopomocy w Kole ( Uchwała nr XXIII/216/2020 Rady Miejskiej w Kole z dnia 29 kwietnia 2020 r. w sprawie wyodrębnienia Środowiskowego Domu Samopomocy w Kole ze struktur Miejskiego Ośrodka Pomocy Społecznej w Kole i utworzenia odrębnej jednostki organizacyjnej Gminy Miejskiej Koło pod nazwą Środowiskowy Dom Samopomocy w Kole oraz nadania Statutu, zmienionej uchwałą nr LXX/693/2023 Rady Miejskiej Koła z dnia 27 września 2023 r.
9. opracowanych i zatwierdzonych przez Wielkopolski Urząd Wojewódzki w Poznaniu i Gminę Miejską w Kole dokumentów tj.
  - Regulamin Organizacyjny Środowiskowego Domu Samopomocy w Kole z dnia 04.01.2021 r. oraz z dnia 04.12.2023 r.
  - programy działalności dla typu A i typu B,
  - roczne plany pracy ŚDS na dany rok.



Celem nadrzędnym działalności Środowiskowego Domu Samopomocy w Kole jest zwiększanie zaradności i samodzielności życiowej wśród uczestników, przygotowanie do niezależnego i godnego życia, a także szeroko pojęta integracja społeczna oraz przeciwdziałanie marginalizacji społecznej.

Zadaniem Domu jest kompensowanie skutków niepełnosprawności w sferze zdrowia psychicznego, w szczególności poprzez uczestnictwo w proponowanych formach zajęć terapeutycznych, rehabilitacyjnych, treningach życiowych, a tym samym dążenie do:

a) integracji społecznej zmierzającej do pozostawienia uczestników w ich środowiskach rodzinnych i społeczności lokalnej,

b) podtrzymywania i doskonalenia umiejętności praktycznych, niezbędnych do samodzielnego funkcjonowania uczestników oraz prowadzenia własnych gospodarstw domowych,

c) kształtowania wobec osób z zaburzeniami psychicznymi i ich rodzin właściwych postaw społecznych.

Za realizację zadań i celów odpowiada w całości Zespół Wspierająco - Aktywizujący działający w ŚDS w Kole, w skład którego wchodzi kierownik i pracownicy merytoryczni Domu bezpośrednio świadczący specjalistyczne usługi opiekuńcze względem uczestników.

## **1.2. SPECJALISTYCZNE USŁUGI OPIEKUŃCZE REALIZOWANE PRZEZ ŚDS W KOLE**

### **1.2.1. Zajęcia terapeutyczne i rehabilitacyjne oraz treningi życiowe i inne formy działalności**

W minionym 2023 roku Środowiskowy Dom Samopomocy w Kole oferował szeroki wachlarz najróżniejszych form terapii zajęciowej oraz zajęć rehabilitacyjnych, zorganizował bardzo wiele wydarzeń/impresz okolicznościowych, spotkań o charakterze integracyjnym, edukacyjnym czy warsztatowym. Prowadzone były cyklicznie, systematycznie i na bieżąco treningi życiowe oraz inne formy wspierające uczestników Domu, wynikające z rocznego planu pracy 2023, programów działalności Domu oraz indywidualnych planów postępowania wspierająco - aktywizujących.

Wszystkie zajęcia odbywały się w formie zajęć indywidualnych bądź grupowych, z uwzględnieniem możliwości psychoruchowych danego uczestnika, indywidualnych potrzeb, zainteresowań, preferencji i aktualnego w danym dniu stanu zdrowia, samopoczucia, nastroju.

**Zajęcia terapeutyczne, rehabilitacyjne** – tabela nr 1 przedstawia rodzaj prowadzonych zajęć w poszczególnych pracowniach.

Tabela nr 1.

#### **PRACOWNIA ARTYSTYCZNA**

1. Zajęcia manualno –plastyczne:

a) nauka wykonywania obrazów malowanych farbami akrylowymi,

- b) nauka wykonywania obrazów techniką wydzieranki, kolażu, bibuły, plasteliny i innych technik plastycznych,
- c) nauka wykonywania obrazów „Geometryczne obrazki” za pomocą papierowych figur geometrycznych,
- d) nauka wykonywania prac przestrzennych „ Akwarium”,
- e) kolorowanie kredkami i pisakami kolorowanek dla dorosłych,
- f) nauka wykonywania ozdób wielkanocnych, z wykorzystaniem różnych materiałów terapeutycznych tj. koszyczki z wikliny papierowej, jajka styropianowe,
- g) nauka wykonywania jutowych dekoracji kwiatowych,
- h) nauka wykonywania prac plastycznych typu „Jajko niespodzianka” i innych z wykorzystaniem pasteli, kredek świecowych, farb plakatowych,
- i) nauka wykonywania obrazów „Wiosenne kwiatowe fryzury”,
- j) nauka wykonywania ozdobnych pudełek z puszek i kartonów po chusteczkach higienicznych,
- k) nauka wykonywania literek ozdobnych,
- l) nauka wykonywania obrazów o tematyce wiosennej różnymi technikami plastycznymi,
- m) nauka wykonywania obrazu pt.: „Drzewo” z użyciem masy papierowej,
- n) nauka wykonywania obrazów o tematyce „Las”, „Jesień”- forma wielofakturowa,
- o) nauka wykonywania obrazów na desce drewnianej typu ozdobne zawieszki,
- p) nauka wykonywania obrazów na podobraziu „Deszcz jesienny”,
- r) nauka wykonywania prac z masy solnej „Liście”,
- s) nauka wykonywania obrazów o tematyce jesienniej różnorodnymi technikami plastycznymi,
- t) nauka wykonywania ozdób bożonarodzeniowych z użyciem różnorodnych materiałów terapeutycznych typu bombki, anioły i inne,
- u) nauka wykonywania obrazów „Jesienne liściaste fryzury”.

## 2. Papieroplastyka:

- a) witamy Nowy Rok, nauka wykonywania kalendarzy ściennych, z wykorzystaniem własnych obrazów mandala,
- b) nauka wykonywania kart świątecznych: wielkanocnych, bożonarodzeniowych, zdobienie gotowych kart elementami dekoracyjnymi,
- c) nauka bezpiecznego i prawidłowego posługiwania się np. nożyczkami, klejem na gorąco,
- d) nauka cięcia papieru gilotyną do papieru,
- e) nauka wykonywania ozdób bożonarodzeniowych z papieru, bibuły.

## 3. Krawiectwo:

- a) nauka szycia ozdób wielkanocnych, z użyciem materiałów: filcu, elementów pasmanteryjnych,
- b) szycie kosmetyczek i maskotek z filcu tj. motyle, ryby i inne,
- c) nauka wykonywania obrazów – „Obraz szyty”,
- d) nauka szycia ozdób świątecznych na maszynie, zdobienie elementami pasmanteryjnymi.

## 4. Tkactwo:

- a) nauka pracy na ramach tkackich,
- b) nauka tkania igłą tkacką metodą - haft Punch,
- c) nauka tkania kilimów ze sznurka białego.

## 5. Zajęcia artystyczne:

- a) przygotowania do uroczystości – 18 – lecie istnienia placówki, wykonywanie niezbędnych dekoracji, rekwizytów itp.,
- b) przygotowania do uroczystości obchodów Światowego Dnia Zdrowia Psychicznego, wykonywanie niezbędnych dekoracji, rekwizytów, itp.

## 6. Rękodzielnictwo:

- a) nauka wykonywania zakładek do książek z filcu i innych dostępnych materiałów plastycznych,
- b) nauka wykonywania prac na szydełku typu serwetki, maskotki.

#### 7. Zajęcia porządkowe:

- a) nauka wykonywania czynności porządkowych w pracowni artystycznej po zakończonej pracy (nauka wycierania stołów, porządkowanie i segregowanie materiałów, narzędzi terapeutycznych, narzędzi biurowych itp.),
- b) zmiana dekoracji w pracowniach Ośrodka (I piętro) – aranżacje świąteczne wielkanocne, wiosenne, jesienne, bożonarodzeniowe,
- c) nauka i doskonalenie wykonywania czynności porządkowych w pracowni po zakończonej pracy,
- d) nauka dbania o swoje stanowisko pracy,
- e) nauka właściwej segregacji materiałów terapeutycznych, pomocy biurowych,
- f) zmiana dekoracji w pracowniach na dekoracje jesienne.

### **PRACOWNIA GOSPODARSTWA DOMOWEGO**

#### 1. Zajęcia kulinarne:

- a) przypomnienie podstawowych zasad BHP obowiązujących w pracowni oraz zasad funkcjonowania w reżimie sanitarnym,
- b) nauka dbania o higienę osobistą, w szczególności o higienę rąk przed zajęciami, w trakcie prac kulinarnych oraz po zakończonej pracy, stosowanie fartuchów ochronnych, rękawiczek jednorazowych,
- c) nauka wykonywania kanapek, dekorowanie np. papryką, rukolą, ziołami
- d) nauka wykonywania potraw na bazie makaronu, jabłek czy marchwi,
- e) nauka wykonywania różnorodnych past: jajeczna, rybna, warzywna,
- f) nauka wykonywania zapiekaneq ziemniaczanych,
- g) nauka wykonywania bułeczek z farszem,
- h) doskonalenie samodzielnego parzenia gorących napojów (kawa, herbata) z użyciem warnika do wody,
- i) nauka wykonywania potraw z użyciem ciasta francuskiego ( parówki, szynka w cieście, rogaliki z jabłkiem),
- j) nauka wykonywania budyniu o różnych smakach, dekorowanie sokiem, owocami,
- k) nauka wykonywania żurku wielkanocnego, sałatki jarzynowej, minikanapek z jajkiem, szynką,
- l) nauka dekorowania minikanapek sałatą, ziołami,
- m) nauka pieczenia ciast typu muffinki, babeczki,
- n) nauka wykonywania potraw wigilijnych typu czerwony barszcz, kompot z suszu, sałatka śledziowa,
- o) pieczenie ciasta – piernik w polewie czekoladowej z migdałami,
- p) nauka dekorowania gotowych wypieków (polewa, posypka czekoladowa i inne),
- q) nauka samodzielnego siania rzeżuchy,
- r) nauka wykonywania ciasteczek owsianych, nauka dekorowania, estetycznego podania,
- s) nauka wykonywania potraw z truskawek (koktajl owocowy, makaron z truskawkami, galaretką z truskawkami),
- t) nauka przygotowywania potraw z grilla,
- u) nauka wykonywania lekkich przekąsek do grilla typu koreczki, szaszłyki warzywne, owocowe,

- v) nauka wykonywania tuziaków,
- w) obsługa grilla tradycyjnego oraz grilla elektrycznego,
- x) nauka przygotowywania i dekorowania stołu szwedzkiego,
- y) nauka prawidłowej obsługi podstawowego sprzętu AGD (kuchnia elektryczna, czajnik bezprzewodowy, mikrofalówka, zmywarka), bezpieczna praca z przyborami kuchennymi typu nóż, tarka i inne, właściwego mycia i konserwacji drobnych urządzeń AGD,
- z) nauka sporządzania dwutygodniowych jadłospisów i listy niezbędnych zakupów artykułów spożywczych, praktyczne dokonywanie zakupów w sklepie samoobsługowym typu polomarket (nauka ważenia, sprawdzanie terminów ważności produktów),
- ż) prace związane z redagowaniem gazetki ściennej pracowni gospodarstwa domowego, nauka wyszukiwania odpowiednich materiałów tekstowych ze stron internetowych, ciekawostek kulinarnych itp., itd.

## 2. Zajęcia porządkowe:

- a) doskonalenie kompleksowej obsługi zmywarki (właściwa segregacja, układanie naczyń, sztućcy, uzupełnianie środków myjących),
- b) doskonalenie dbałości o miejsce pracy w kuchni,
- c) doskonalenie wykonywania pracy kulinarnej z uwzględnieniem bezpieczeństwa i higieny pracy,
- d) nauka utrzymywania czystości w pomieszczeniach pracowni, każdorazowo po zakończonej pracy (stół kuchenny, blaty kuchenne, szafki, lodówka),
- e) przegląd przypraw kuchennych, suchych artykułów spożywczych, sprawdzanie terminów ważności,
- f) nauka odmrażania i mycia lodówki,
- g) nauka prawidłowego układania tzw. suchych produktów spożywczych w szafkach kuchennych, wycieranie półek,
- h) nauka prawidłowego przygotowania się do wykonywania pracy w kuchni – stosowanie odzieży ochrony indywidualnej (czepek, fartuch kuchenny, rękawice jednorazowe spożywcze),
- i) nauka samodzielnego wykonywania porządków w szafkach kuchennych, układanie naczyń, szklanek, sztućcy, garnków, przegląd sprzętu AGD.

## **PRACOWNIA STOLARSKA**

### 1. Zajęcia techniczno – stolarskie:

- a) przypomnienie podstawowych zasad BHP obowiązujących w pracowni i przypomnienie prawidłowej obsługi elektronarzędzi, narzędzi ostrych,
- b) nauka wykonywania drewnianych różnorodnych ozdób florystycznych na piku typu: kwiaty, motyle, serca (odrysowywanie wzorów z gotowych szablonów, wyrzynanie, szlifowanie),
- c) nauka i doskonalenie podstawowej obróbki drewna (piłowanie, wyrzynanie, szlifowanie),
- d) nauka wykonywania ramek do obrazów, wyrzynanie wg podanych wymiarów,
- e) nauka prawidłowego i bezpiecznego korzystania z piłki ręcznej, wyrzynarki,
- f) nauka wykonywania wielkanocnych ozdób drewnianych na piku: zajac wielkanocny, jajo wielkanocne,
- g) nauka wypalania wypalarką obrazów o tematyce wielkanocnej,
- h) nauka posługiwania się wypalarką, samodzielna wymiana końcówek,
- i) nauka wykonywania pudełek na herbatę z przegródkami wg gotowych wzorów,
- j) nauka wykonywania gier ekologicznych „Kółko – Krzyżyk”, z użyciem sklejki,
- k) wykonywanie drewnianych lampionów ze sklejki, listewek,
- l) doskonalenie obróbki drewna, tj. wyrzynanie, szlifowanie, malowanie,
- m) malowanie/sprayowanie orzechów, szyszek, makaronu,
- n) nauka wykonywania ozdób choinkowych ze sklejki: anioły, gwiazdy itp.,

- o) doskonalenie obróbki drewna, wyrzynanie, szlifowanie wyciętych elementów,
- p) doskonalenie umiejętności samodzielnej obsługi wyrzynarki włosowej,
- q) nauka wykonywania obrazów „Zimowe pejzaże” techniką wypalania.

## 2. Zajęcia ogrodnicze:

- a) pielęgnacja roślin doniczkowych na terenie placówki (podlewanie, nawożenie, przesadzanie itp.),
- b) doskonalenie dbania o powierzony sprzęt, materiały,
- a) konserwacja narzędzi ogrodniczych,
- b) pielęgnacja krzewów,
- c) przygotowania do okresu wiosenno – letniego m.in. mycie donic plastikowych, krzeseł ogrodowych, mycie stołów, krzeseł plastikowych,
- d) wspólny montaż pergoli,
- e) nauka sporządzania listy niezbędnych zakupów ogrodniczych: sadzonki kwiatowe, ziemia, nawóz itp.,
- f) nauka aranżowania kompozycji kwiatowych, sadzenie sadzonek kwiatowych,
- g) dbałość o estetykę otoczenia budynku,
- h) segregacja narzędzi ogrodniczych i ich konserwacja,
- i) czynności porządkowe na placu: grabienie, zamiatanie itp.

## 3. Zajęcia porządkowe:

- a) porządkowanie przyległego terenu Domu,
- b) nauka wykonywania czynności porządkowych po każdej zakończonej pracy,
- c) nauka segregowania narzędzi ogrodniczych, materiałów stolarskich,
- d) nauka dbania o własne stanowisko pracy (mycie blatów, segregacja narzędzi, materiałów, opróżnianie koszy itp.),
- e) dekorowanie pracowni dekoracjami jesiennymi,
- f) zmiana wystroju pracowni, strojenie choinek, zdobienie poręczy, pracowni girlandami, lampionami i innymi ozdobami świątecznymi.

## **PRACOWNIA WSPARCIA OGÓLNEGO**

### 1. Zajęcia plastyczno-manualne:

- a) nauka wykonywania lampionów ze słoików, malowanie, dekorowanie dostępnymi materiałami zdobniczymi,
- b) kolorowanie kreatywnych kolorowanek dla dorosłych z elementami tematyki zimowej, z elementami świątecznymi, z motywem wiosennym metodą Mandala,
- c) nauka wykonywania obrazów „Krajobrazy zimowe” metodą wydzieranki,
- d) nauka wykonywania obrazów przestrzennych z użyciem bibuły, sznurka, bloku technicznego,
- e) wykonywanie ozdób wielkanocnych – zdobienie styropianowych jajek z użyciem cekinów, kolorowych szpilek, sznurka, piór itp.,
- f) wykonywanie obrazów o tematyce wielkanocnej z użyciem bibuły, plasteliny itp.,
- g) wykonywanie obrazów „Wiosna” metodą patchworkową z użyciem materiałów, guzików, filcu,
- h) wykonanie grupowego plakatu „Woda w życiu człowieka” wg inwencji twórczych uczestników z użyciem dostępnych materiałów plastycznych,
- i) nauka wykonywania obrazów z bibuły „Słoneczne letnie pejzaże”,
- j) wykonywanie jesiennych kolorowanek dla dorosłych typu mandale antystresowe,
- k) nauka wykonywania masy solnej,
- l) wykonywanie z gotowej masy różnorodnych liści jesiennych, wg gotowych szablonów,
- m) malowanie i lakierowanie gotowych liści jesiennych,

- n) nauka wykonywania bożonarodzeniowych wianków z szyszek, orzechów, makaronu, bombek,
- o) malowanie, zdobienie orzechów, szyszek, makaronu,
- p) nauka wykonywania podstawek do świec z tektury i szyszek.

## 2. Papieroplastyka:

- a) redagowanie stronic kroniki Domu,
- b) nauka przygotowania projektu i wykonywania zaproszeń na bal karnawałowy, rodzinne spotkanie wielkanocne,
- c) nauka prawidłowej obsługi gilotyny do cięcia papieru,
- d) redagowanie gazetek ściennych,
- e) wykonywanie kart świątecznych z życzeniami.

## 3. Zajęcia edukacyjno-manipulacyjne:

- a) ćwiczenia grafomotoryczne, nauka pisania po śladzie, po wzorach, składania własnoręcznego podpisu,
- b) praca z książką edukacyjną - rysowanie po śladzie, głośne czytanie wierszy, odrysowywanie różnorodnych kształtów,
- c) zabawy z różnokolorowymi klockami, właściwe nazywanie kolorów, kształtów,
- d) rozwiązywanie różnorodnych ćwiczeń umysłowych, łamigłówek, rebusów, krzyżówek,
- e) układanie puzzli – historyjki obrazkowe, klocków i innych pomocy dydaktycznych – edukacyjnych.
- f) nauka sznurowania sznurówek, zapinania guzików, rzepów z użyciem pomocy terapeutycznych.

## 5. Zajęcia porządkowe:

- a) nauka wspólnego dbania o pracownię tj. wykonywanie bieżących porządków w szafkach pracowni, bieżąca segregacja materiałów oraz pomocy terapeutycznych, nauka dzielenia się obowiązkami,
- b) zmiana dekoracji w pracowni i pomieszczeniach znajdujących się na parterze – aranżacje świąteczne wielkanocne, wiosenne.

## 6. Zajęcia socjoterapeutyczne, pogadanki edukacyjne, prozdrowotne:

- a) „Przypomnienie zasad BHP i p/pożarowych, stosowanie ich na terenie Ośrodka”,
- b) „Higiena ciała. Dbanie o wygląd zewnętrzny i odpowiedni dobór stroju do okazji, aury pogodowej”,
- c) „Pij wodę bo warto!”,
- d) „Skóra kontra słońce – wpływ słońca na naszą skórę”,
- e) „Depresja od A do Z”,
- f) „Nie daj się nowotworom – pamiętaj o badaniach”,
- g) „SPA dla dłoni – stymulacja obszarów dłoni i ich pielęgnacja poprzez ćwiczenia praktyczne”,
- h) „Dietetyczne stereotypy. Fakty i mity na temat zdrowego odżywiania”,
- i) „Wielkanocne śniadanie – moc symboli wielkanocnych w koszyczku”,
- j) „Święta Narodowe – 1 maja – Święto Pracy, 2 maja – Dzień Flagi Rzeczypospolitej Polskiej, 3 maja – święto uchwalenia Konstytucji 3 maja”,
- k) „Dbajmy o kręgosłup i prawidłową postawę ciała – profilaktyka chorób układu kostnego”,
- l) „Moje bezpieczeństwo - zasady poruszania się na drogach”,
- m) „Zasady bezpiecznego wypoczynku letniego”,
- n) „Aktywność ruchowa jako czynna forma spędzania czasu wolnego”,
- o) „Jak Cię widzą tak Cię piszą – czyli kilka słów o autoprezentacji i kreowaniu wizerunku”,
- p) „Sport to zdrowie?”,
- q) „Problemy ze snem - jak wyleczyć się z bezsenności bez farmakoterapii”,

- r) „Jak aktywnie spędzać czas wolny w okresie jesienno - zimowym”,
- s) „Profilaktyka przeziębień”,
- t) „Ciągłe zmęczenie – przyczyny, objawy, sposoby jego zmniejszenia”,
- u) „Zaduszki - wpominamy tych, którzy odeszli...”
- v) „Zanim rozwinie się cukrzyca – Światowy Dzień Cukrzycy”,
- w) „Dokarmianie ptaków w okresie zimowym – jakich zasad należy się trzymać?”,
- x) „Postanowienia noworoczne - czy warto je mieć, bank pomysłów”.

#### 7. Muzykoterapia:

- a) wspólne kolędowanie z użyciem tekstów kolęd, karaoke wg potrzeb uczestników, zajęcia rytmiczne, użycie instrumentów perkusyjnych typu janczary, trójkąt, kastaniety,
- b) wspólne śpiewanie znanych polskich piosenek biesiadnych, karaoke wg propozycji uczestników,
- c) prezentacja wybranych pieśni, wierszy patriotycznych, wspólne śpiewanie piosenek karaoke z użyciem tekstów „Witaj maj”, „Rozkwiwały pąki białych róż”, „Pieśń o małym rycerzu”,
- d) zajęcia muzyczne, prowadzone zgodnie ze scenariuszem zajęć.

#### 8. Zajęcia psychologiczne, grupowe warsztaty psychologiczne:

- a) blok tematyczny nr 1 - „Przeciwdziałanie postawom uprzedzeń i dyskryminacji wobec różnych grup ludzi”,
- b) blok tematyczny nr 2 – „Rozwijanie kompetencji emocjonalnych”,
- c) blok tematyczny nr 3 – „Kształtowanie umiejętności komunikacyjnych”,
- d) blok tematyczny nr 4 – „Dbam o swoje zdrowie psychiczne”.

#### 9. Trening komunikacji interpersonalnej:

- a) „Warto polubić siebie” ,
- b) „Podaj rękę – czyli jak rozwiązywać konflikty”,
- c) „Ćwiczenia wspomagające zapamiętywanie, koncentrację i pamięć” ,
- d) „Jak zapanować nad emocjami”,
- e) „Mam sprawę – nie ma sprawy! Trening rozmów w banku i urzędzie” - zajęcia teoretyczne i praktyczne – scenki sytuacyjne,
- f) „Wspomnienia czar – przywołujemy wspomnienia”.

#### 10. Biblioterapia:

- a) „Arteterapia i książka jako forma kontaktu z uczestnikiem”, zajęcia prowadzone zgodnie z konspektem zajęć,
- b) wspólne głośne czytanie bajki terapeutycznej, relaksacyjnej dla dorosłych, omówienie.

#### 11. Filmoterapia:

- a) wspólne oglądanie filmu wg potrzeb i zainteresowań uczestników.

### **PRACOWNIA KOMPUTEROWA**

#### 1. Zajęcia komputerowe:

- a) nauka prawidłowej obsługi sprzętu komputerowego, obsługi głośników,
- b) doskonalenie pracy w programie Microsoft Word – praca w edytorze tekstu,
- c) nauka drukowania – pełna obsługa drukarki, drukowanie dokumentów tekstowych, rysunków,
- d) nauka samodzielnej wymiany tuszy w drukarce,
- e) nauka korzystania z wyszukiwarki Google,
- f) nauka prawidłowej i bezpiecznej obsługi laminatora, laminowanie dokumentów,
- g) praca na potrzeby kroniki Domu – pisanie tekstów, zdobienie stron kroniki,
- h) nauka obsługi kserokopiarki,
- i) nauka obsługi aparatu fotograficznego, nauka samodzielnego wykonywania zdjęć, filmików, ładowanie baterii aparatu, przegrywanie zdjęć z aparatu na pamięć pen – drive.

- j) nauka korzystania z programu Canva, narzędzia umożliwiającego tworzenie projektów graficznych - opracowywanie kartek świątecznych, życzeń wielkanocnych,
- k) nabywanie umiejętności bezpiecznego poruszania się w sieci.

### **PRACOWNIA ORGANIZACJI CZASU WOLNEGO Z KĄCIKIEM CZYTELNICZYM**

#### **1. Zajęcia z biblioterapii:**

- a) samodzielne czytanie dostępnej prasy kolorowej, prasy lokalnej, książek,
- b) przegląd kronik Domu.

#### **2. Organizacja czasu wolnego:**

- a) gra zespołowa typu piłkarzyki,
- b) gry terapeutyczne typu „Czarne czy białe”, „Mozaika kolorowa”, „Pamięć”, „Ubongo”,
- c) gry stolikowe, planszowe/towarzyskie typu warcaby, gra w karty, chińczyk,
- d) gry umysłowe, logiczne tj. rebusy, łamigłówki, wykreślanki, krzyżówki, sudoku i inne,
- e) indywidualne ćwiczenia stymulujące funkcje językowe i inne procesy poznawcze, realizowane w oparciu o indywidualne karty pracy.

### **SALA DOŚWIADCZANIA ŚWIATA**

#### **1. Zajęcia z muzykoterapii biernej i czynnej:**

- a) zajęcia relaksacyjne trening Schulza, Jacobsona,
- b) słuchanie spokojnej muzyki instrumentalnej,
- c) słuchanie odgłosów przyrody – ptasi śpiew, z użyciem projektora świetlnego - dźwiękowego,
- d) nauka uzyskania poczucia spokoju, wyciszenia poprzez korzystanie z łóżka wodnego,
- e) słuchanie muzyki instrumentalnej „Gwiezdny wszechświat”.

#### **2. Indywidualne rozmowy terapeutyczne z uczestnikami wg potrzeb.**

#### **3. Zajęcia manipulacyjne, edukacyjne:**

- a) praca z książką – głośne czytanie wierszy np. aut. J. Tuwima, J. Brzechwy,
- b) praca z lustrem, nauka i doskonalenie znajomości poszczególnych części własnego ciała (głowa, twarz, policzki, nos, ręce, nogi, brzuch itp.),
- c) głośne czytanie wierszy, fraszek I. Krasickiego, kontakt z żywym słowem.
- d) poznawanie i nazywanie pojazdów mechanicznych, zajęcia z użyciem projektora,
- e) nauka wiązania sznurowadeł, zapinania guzików, zamka ekspresowego, rzepów, zajęcia manipulacyjne rąk z użyciem drewnianych pomocy dydaktycznych,
- f) ćwiczenia manipulacyjne rąk tj. układanie budowli z klocków, poznawanie podstawowych kolorów, nauka pojęć typu: góra, dół, wysoko, nisko, w bok, prawo, lewo itp.
- g) zabawy ze światłem, z projektorem.

### **PRACOWNIA REHABILITACJI RUCHOWEJ, GABINET MASAŻU**

#### **1. Rehabilitacja ruchowa indywidualna:**

- a) ćwiczenia bierne, czynno-bierne, czynne,
- b) ćwiczenia koordynacyjne, aerobowe, kształtujące prawidłową postawę,
- c) ćwiczenia kształtujące sylwetkę,
- d) ćwiczenia wspomagane,
- e) ćwiczenia z oporem,
- f) ćwiczenia rozciągające,
- g) ćwiczenia oddechowe,
- h) ćwiczenia korekcyjne wad postawy, manipulacyjne rąk,
- i) nauka samodzielnego chodu po powierzchniach płaskich oraz po schodach,
- j) masaż leczniczy klasyczny pleców.

#### **2. Rehabilitacja ruchowa grupowa:**



- a) ćwiczenia ogólnousprawniające - gimnastyka poranna (ćwiczenia na terenie Domu oraz poza ośrodkiem - korzystanie z terenowych siłowni zewnętrznych),
- b) spacery do pobliskich parków miejskich, terenów zielonych,
- c) zajęcia rekreacyjno - sportowe, gry i zabawy zręcznościowe,
- d) gry zespołowe z elementami rywalizacji, udział w różnego rodzaju spartakiadach, turniejach itp.,
- e) gry i zabawy ruchowe, zręcznościowe z elementami zdrowej rywalizacji,
- f) gry zespołowe, zabawy z chustą animacyjną, ćwiczenia z elementami tańca, aerobic.

Wykaz organizowanych wydarzeń, imprez okolicznościowych 2023 prezentuje tabela nr 2.

Tabela nr 2

| <b>l.p.</b> | <b>Data</b>                     | <b>Rodzaj imprezy okolicznościowej</b>   |
|-------------|---------------------------------|--|
| 1.          | 24.01.23 r.                     | Udział w aukcji na rzecz WOŚP 2023.  |
| 2.          | 27.01.23 r.                     | Wyjazd uczestników na zabawę integracyjną do ŚDS w Dąbiu.  |
| 3.          | 10.02.23 r.                     | Wyjście do Kina nad Wartą w Kole na film pt. „Ślub doskonały”.   |
| 4.          | 16.02.23 r.                     | Zorganizowanie Balu Karnawałowego na terenie Ośrodka.  |
| 5.          | 22.02.23 r.                     | Zorganizowanie Dnia Gier Umysłowych – Kalambury.   |
| 6.          | 23.02.23 r.                     | Ogólnopolski Dzień Walki z Depresją - spotkanie z psychologiem w siedzibie ośrodka.  |
| 7.          | 27.02.23 r.                     | Wyjście do MTC w Kole na wystawę czasową pt. „Magiczny Lechistan”.   |
| 8.          | 08.03.23 r.                     | Uroczyste obchody Dnia Kobiet i Mężczyzn na terenie Domu połączone z Dniem Mody i Urody.   |
| 9.          | 22.03.23 r.                     | Wyjście do PiMBP w Kole – Filia nr 3 - „Poprzez książkę poznajemy świat i ludzi”.  |
| 10.         | 24.03.23 r.<br>i<br>28.03.23 r. | Grupowe warsztaty wielkanocne na terenie placówki (prowadzone w dwóch terminach) dla uczestników ŚDS oraz zaproszonych gości z WTZ KSON w Kole, prowadzone przez panią T. Brzoską, lokalną działaczkę społeczną kultywującą sztukę ludową. |
| 12.         | 31.03.23 r.                     | Wyjście grupowe do MTC w Kole na wystawę czasową pt. „Twórczość wielkanocna Pani Teresy Brzoskiej”.  |
| 13.         | 12.04.23 r.                     | Zorganizowanie Dnia Gier Umysłowych – łamigłówki, krzyżówki.   |
| 14.         | 21.04.23 r.                     | Uroczyste obchody 18 – lecia istnienia Domu wraz z zaproszonymi władzami lokalnymi oraz władzami szczebla wojewódzkiego.   |
| 15.         | 27.04.23 r.                     | Spotkanie edukacyjne “Dietetyczne stereotypy. Fakty i mity na temat zdrowego odżywiania” z pracownikiem Państwowej Powiatowej Inspekcji Sanitarnej w Kole.   |
| 16.         | 05.05.23 r.                     | Wyjście do Kina nad Wartą na seans filmowy pt. „Blef doskonały”.   |
| 17.         | 09.05.23 r.                     | Ogłoszenie wewnętrznego konkursu plastycznego dla uczestników Domu na najciekawszą kartkę imieninową.  |
| 18.         | 17.05.23 r.                     | Spotkanie edukacyjne „Bezpieczne poruszanie się po drogach” z policjantem Wydziału Ruchu Drogowego Komendy Powiatowej Policji w Kole na terenie Domu.  |
| 19.         | 18.05.23 r.                     | Wyjście do MTC w Kole na wystawę czasową pt. „Wystawa twórczości Pani Grażyny Kulig”.  |
| 20.         | 19.05.23 r.                     | Wyjazd do Turku na warsztaty muzyczne – muzykoterapię, prowadzone przez Akademię Wokalno – Sceniczną.  |

|     |             |   |
|-----|-------------|---|
| 21. | 22.05.23 r. | Spotkanie edukacyjne „Zdrowy kręgosłup” z rehabilitantem na terenie placówki.   |
| 22. | 26.05.23 r. | Zorganizowanie grupowego wyjścia do Ośrodka Rehabilitacyjnego Orto -Reha-Medica w Kole (zabiegi fizykalne, zabiegi SPA).  |
| 23. | 26.05.23 r. | Zorganizowanie Dnia Zdrowia w ośrodku.  |
| 24. | 31.05.23 r. | Zorganizowanie Turnieju Warcabowego na terenie placówki, dla uczestników Domu oraz zaproszonych placówek m.in. ŚDS w Dąbiu, ŚDS w Dębnie Królewskim, SOSW im.św. Mikołaja w Kole, WTZ KSON w Kole, WTZ Kłodawa. |
| 25. | 07.06.23 r. | Integracyjne wyjście uczestników wraz z rodzinami na miejskie obchody „Dnia Godności Osób z Niepełnosprawnością Intelektualną”.   |
| 26. | 12.06.23 r. | Wyjście do Kina nad Wartą na film pt. „Skołowani”.  |
| 27. | 15.06.23 r. | Zorganizowanie wewnętrznego konkursu muzycznego „Jaka to melodia”   |
| 28. | 21.06.23 r. | Wyjazd na spotkanie integracyjne „Powitanie lata” do ŚDS w Dębnie Królewskim.   |
| 29. | 22.06.23 r. | Zorganizowanie Dnia Gier Umysłowych – „Koło Fortuny”  |
| 30. | 30.06.23 r. | Wyjazd uczestników wraz z rodzinami na wycieczkę do Płocka.   |
| 31. | 04.07.23 r. | Zorganizowanie spaceru po mieście - „Odkrywamy nasze miasto – miejsce, w którym żyjemy”.  |
| 32. | 06.07.23 r. | „Odkrywamy nasze miasto – miejsce w którym żyjemy” – spacer po Kole.  |
| 33. | 03.08.23 r. | Wyjście do MTC w Kole na wystawę czasową pt. „Kwiaty moje ojczyście”  |
| 34. | 01.09.23 r. | Wyjazd uczestników na piknik integracyjny w plenerze nad Zalew Ruskowski.   |
| 35. | 12.09.23 r. | Zorganizowanie na terenie Domu Dnia z Książką w ramach Narodowego Czytania 2023, zaproszenie do placówki bibliotekarza z PiMBP w Kole.  |
| 36. | 13.09.22 r. | Zorganizowanie integracyjnego wyjazdu uczestników wraz z rodzinami do Lichenia.   |
| 37. | 14.09.23 r. | Wyjście edukacyjne na debatę społeczną w zakresie bezpieczeństwa do Starostwa Powiatowego w Kole.   |
| 38. | 15.09.23 r. | Udział uczestników w I Przeglądzie Piosenki Osób Niepełnosprawnych w Gnieźnie.  |
| 39. | 19.09.23 r. | Wyjście do MDK w Kole na seans filmowy pt. „Porady na zdrady 2”.  |
| 40. | 19.09.23 r. | Zorganizowanie konkursu artystycznego pt. „Mój ulubiony bohater książkowy” na terenie Ośrodka.  |
| 41. | 20.09.23 r. | Zorganizowanie zajęć z dogoterapii na terenie Domu.   |
| 42. | 29.09.23 r. | Zorganizowanie zawodów sportowych na terenie Domu dla uczestników i zaproszonych placówek ( ŚDS w Dąbiu, ŚDS w Dębnie Królewskim)   |
| 43. | 09.10.23 r. | Zorganizowanie uroczystych obchodów Światowego Dnia Zdrowia Psychicznego na terenie Ośrodka.  |
| 44. | 18.10.23 r. | Wyjście uczestników na spektakl multimedialny pt. „Iskry Niepodległej”.   |
| 45. | 19.10.23 r. | Zorganizowanie Dnia Gier Umysłowych – gry planszowe.  |
| 46. | 23.10.23 r. | Udział uczestników w VI Forum Zdrowia Psychicznego – łączenie online.   |
| 47. | 25.10.23 r. | „Mistrz kuchni” – gra planszowa z elementami powtórzeń czynności i wiadomości zdobytych podczas treningu kulinarnego oraz treningu czynności gospodarstwa domowego.   |
| 48. | 27.10.23 r. | Wyjazd uczestników na zawody sportowe w Kłodawie organizowane przez Stowarzyszenie „Sprawni Inaczej” w Kłodawie.  |
| 49. | 30.10.23 r. | Wyjście do MTC w Kole na wystawę czasową pt. „Dwór Krzykosy”.   |
| 50. | 30.10.23 r. | Rozstrzygnięcie konkursu plastycznego pt. „Mój ulubiony bohater książkowy”.   |

|     |             |  |
|-----|-------------|--|
| 51. | 07.11.23 r. | Zorganizowanie wyjścia grupowego na kolski cmentarz na groby najbliższych i byłych uczestników.                          |
| 52. | 16.11.23 r. | Wyjście do MDK w Kole na seans filmowy pt. „Święto Ognia”.   |
| 53. | 17.11.23 r. | Wyjście uczestników do MDK w Kole na wystawę pajaków i skorpionów.   |
| 54. | 21.11.23 r. | Zorganizowanie Dnia Życzliwości, Dnia Pracownika Socjalnego i Dnia Poezji na terenie Domu wraz z kawiarenką.             |
| 55. | 22.11.23 r. | Wyjście uczestników na Wirtualny Teatr Historii „Niepodległa”.   |
| 56. | 30.11.23 r. | Zorganizowanie zabawy andrzejkowej na terenie Domu.  |
| 57. | 05.12.23 r. | Udział uczestników w przeglądzie Piosenki Osób Niepełnosprawnych w Kłodawie o „Solnego Kosa”.                            |
| 58. | 06.12.23 r. | Zorganizowanie Mikołajek na terenie Ośrodka.   |
| 59. | 11.12.23 r. | Wyjście uczestników do MDK w Kole na seans filmowy pt. „Uwierz w Mikołaja”.  |
| 60. | 14.12.23 r. | Zorganizowanie rodzinnego spotkania wigilijne na terenie Domu.   |
| 61. | 18.12.23 r. | Zorganizowanie warsztatów muzycznych na terenie Ośrodka prowadzonych przez AWS w Turku.                                  |
| 62. | 19.12.23 r. | Wizyta Miejskiej Rady Seniorów w Kole oraz Burmistrza Miasta w siedzibie Domu, o charakterze świątecznym, integracyjnym. |
| 63. | 27.12.23 r. | Dzień gier umysłowych – Gry karciane – pasjanse i inne.  |
| 64. | 29.12.23 r. | Zorganizowanie dla uczestników spotkania sylwestrowego w siedzibie Domu.   |

**Treningi życiowe i inne formy działalności** realizowane były systematycznie, na bieżąco w codziennym kontakcie z uczestnikiem.

Treningi samoobsługowe w zakresie samoobsługi i zaradności życiowej:

- ✓ trening lekowy,
- ✓ trening higieniczny: higiena rąk przed i po posiłku, higiena twarzy, mycie i dezynfekcja rąk przed wejściem do budynku oraz w trakcie całego pobytu na zajęciach, higiena ciała – kąpiel, golenie, higiena włosów, paznokci, korzystanie z usług fryzjerskich, ubieranie/rozbieranie, zapinanie/odpinanie guzików, sznurowanie sznurowadeł, zapinanie zamka z suwakiem itp., załatwianie potrzeb fizjologicznych, sygnalizowanie o własnych potrzebach, higiena najbliższego otoczenia,
- ✓ trening obsługowy: obsługa podstawowego sprzętu AGD, RTV, właściwa jego eksploatacja, wykonywanie czynności dnia codziennego tj. pranie, prasowanie, parzenie herbaty, spożywanie posiłków,
- ✓ trening porządkowy: dbanie o czystość i porządek w miejscu wykonywanej pracy, na własnym stanowisku pracy w trakcie zajęć i po zakończeniu, proste prace porządkowe na terenie ośrodka i wokół budynku,
- ✓ trening kulinarny: nauka sporządzania dwutygodniowych jadłospisów z uwzględnieniem zapotrzebowania na artykuły spożywcze na potrzeby pracowni gospodarstwa domowego, nauka prawidłowego zachowania się przy stole, kultura spożywania posiłków, nauka prawidłowego posługiwania się sztućcami, nauka prawidłowego i estetycznego podawania do stołu, dekorowanie stołów w zależności od okoliczności, potrzeb,

- ✓ trening budżetowy: nauka, kształtowanie i podtrzymywanie orientacji w wartości pieniądza i towaru, zdobywanie umiejętności planowania wydatków, nauka gospodarowania pieniędzmi.

#### Treningi umiejętności społecznych i interpersonalnych:

- ✓ nauka inicjowania i podtrzymywania rozmów, kontaktów społecznych poprzez codzienne spontaniczne relacje z innymi uczestnikami, a także podczas ćwiczeń praktycznych – scenki sytuacyjne,
- ✓ nauka zachowań asertywnych oraz aktywnego słuchania rozmówcy,
- ✓ nauka podtrzymywania prawidłowych relacji z innymi osobami na zasadzie otwartości, partnerstwa i zrozumienia,
- ✓ nauka prawidłowej pracy w zespole, grupie,
- ✓ nauka właściwego obycia się w różnych miejscach użyteczności publicznej oraz zachowania na terenie placówki podczas codziennych zajęć,
- ✓ wypracowanie poczucia odpowiedzialności za powierzone zadanie, poczucia obowiązku,
- ✓ nauka i wpajanie prawidłowych zasad współpracy, współżycia społecznego w codziennym funkcjonowaniu,
- ✓ nauka samodzielnego załatwiania różnego typu spraw urzędowych,
- ✓ nauka prawidłowego zachowania się w miejscach publicznych,
- ✓ aktywizacja w celu znalezienia zatrudnienia przy współpracy z różnymi instytucjami.

#### Treningi spędzania czasu wolnego:

- ✓ rozwijanie zainteresowań czasopismem, książką, telewizją, programami edukacyjnymi poprzez dostęp do kąciaka czytelniczego, kolorowej prasy, TV, radioodbiorników,
- ✓ wzbudzanie zainteresowania uczestnictwem w różnego rodzaju organizowanych imprezach kulturowych, sportowych, towarzyskich, okolicznościowych,
- ✓ motywowanie do wychodzenia na zewnątrz /kino, muzeum, wystawy, festyny, kiermasze, spaceru itp./,
- ✓ organizowanie wycieczek jednodniowych, wyjazdów plenerowych,
- ✓ gry towarzyskie, stolikowe, logiczno – umysłowe.

#### Niezbędna opieka:

- ✓ zapewnienie bezpieczeństwa uczestnikom w trakcie pobytu w placówce oraz pomocy w wykonywaniu prostych czynności dnia codziennego,
- ✓ monitoring stanu psychofizycznego, zachowań uczestników podczas zajęć oraz wszelkiego rodzaju wyjść grupowych, wyjazdów,
- ✓ udzielanie pomocy doraźnej i opieki medycznej,
- ✓ udzielanie pomocy przy czynnościach samoobsługowych, przemieszczaniu się,
- ✓ sprawowanie opieki nad uczestnikami w czasie dowozów na zajęcia i odwozów do miejsca zamieszkania.

#### Pomoc w dostępie do niezbędnych świadczeń zdrowotnych:

- ✓ pomoc w rejestracji do lekarza rodzinnego, do poradni specjalistycznych,
- ✓ pomoc w realizacji recept, zakupów leków, dotarciu do jednostek służby zdrowia,

- ✓ uzgadnianie i kontrola terminów wizyt u lekarzy,
- ✓ monitoring prowadzenia regularnej farmakoterapii,
- ✓ stały kontakt telefoniczny z rodzinami, opiekunami prawnymi uczestników w sprawach dotyczących stanu zdrowia i innych istotnych dla prawidłowego przebiegu prowadzonej rehabilitacji społecznej,
- ✓ uczestnictwo pielęgniarki w konsultacjach lekarskich,
- ✓ codzienna obserwacja stanu zdrowia uczestnika, wykonywanie podstawowych badań: pomiar temperatury ciała, pomiar ciśnienia tętniczego, pomiar pulsu, wagi i inne.

Pomoc w załatwianiu spraw urzędowych:

- ✓ pomoc w redagowaniu pism, kompletowaniu dokumentów,
- ✓ pomoc w dotarciu do różnych instytucji pożytku publicznego, urzędów,
- ✓ wyjścia na pocztę, adresowanie i nadawanie listów.

W roku 2023 placówka korzystała z możliwości zamknięcia Domu na okres łącznie nie dłuższy niż 15 dni roboczych w roku kalendarzowym, zgodnie z § 6 ust. 3 Rozporządzenia Ministra Pracy i Polityki Społecznej z dnia 9 grudnia 2010 r. w sprawie środowiskowych domów samopomocy i nie świadczyła usług w terminach:

- ✓ 2 maja 2023 r.,
- ✓ 9 czerwca 2023 r.,
- ✓ od 17 do 31 lipca 2023 r.,
- ✓ 14 sierpnia 2023 r.,
- ✓ 10 listopada 2023 r.

Terminy zamknięcia Domu zostały wcześniej uzgodnione z uczestnikami, ich rodzinami, opiekunami prawnymi oraz w stosownym czasie poinformowano o powyższym Wielkopolski Urząd Wojewódzki Wydział Polityki Społecznej w Poznaniu i Urząd Miejski w Kole.

### **1.2.2. Opieka psychiatryczna, psychologiczna i pielęgniarska**

Wszystkie osoby korzystające z wsparcia Środowiskowego Domu Samopomocy w Kole w roku 2023, miały zapewnioną ciągłą opiekę psychiatryczną, psychologiczną oraz pielęgniarską, a tym samym możliwość łatwego i szybkiego dostępu do placówek zdrowia oraz kontynuację leczenia psychiatrycznego i specjalistycznego. Równoległe prowadzona opieka w trzech ww. aspektach jest niezwykle ważnym elementem w procesie leczenia farmakologicznego, umożliwia bowiem w efekcie końcowym zmniejszenie liczby i intensywności nawrotów choroby.

Opieka psychiatryczna realizowana na podstawie zawartej umowy o świadczenie usług w zakresie psychiatrii, obejmowała zwłaszcza konsultacje lekarskie, psychoterapię i terapię farmakologiczną oraz okresowe oceny stanu psychicznego.

W roku sprawozdawczym miały miejsce 4 kwartalne konsultacje lekarza psychiatry w siedzibie Ośrodka wraz z dokonywaniem ocen stanu psychicznego uczestników.

Na terenie Poradni Zdrowia Psychicznego VIOL-MED w Kole, ul. PCK odbyło się łącznie 35 wizyt lekarskich. W trakcie większości wizyt uczestniczyła pielęgniarka ŚDS. Wizyty rejestrowane również przez pielęgniarkę.

Dodatkowo odbyła się 1 konsultacja lekarza psychiatry w Poradni Zdrowia Psychicznego MULTI-MED w Kole, ul. Poniatowskiego.

W roku 2023 miały miejsce 4 hospitalizacje psychiatryczne uczestników, których celem było wyrównanie, ustabilizowanie stanu emocjonalnego oraz zniwelowanie zaostrzeń chorobowych. Po zakończeniu leczenia szpitalnego i uzyskaniu poprawy stanu zdrowia psychicznego, uczestnicy powrócili do zajęć w placówce.

Opieka psychologiczna realizowana na podstawie zawartych umów o świadczenie usług w zakresie psychologii, obejmowała w szczególności przeprowadzanie badań psychologicznych, dokonywanie obserwacji uczestników, okresowych ocen stanu psychicznego, rozmów wspierających, prowadzenie terapii indywidualnej, w tym także z uczestnikami z niepełnosprawnością sprzężoną oraz prowadzenie grupowych warsztatów psychologicznych.

Ośrodek w roku 2023 gwarantował opiekę i wsparcie psychologiczne w łącznym wymiarze 101,5 godzin.

W roku sprawozdawczym miało miejsce łącznie 38 spotkań z psychologiem, w tym 24 zajęcia grupowe, tzw. warsztaty psychologiczne. Wybiórcza tematyka podejmowana w trakcie warsztatów:

- ✓ wpływ sytuacji społecznych na procesy pamięci, spostrzegania i zachowania ludzi,
- ✓ postawy agresywne, czyli dlaczego ranimy innych ludzi,
- ✓ sposoby redukcji agresji,
- ✓ międzynarodowy dzień walki z depresją,
- ✓ wpływ otoczenia na zachowania prospołeczne,
- ✓ emocje podstawowe i pochodne,
- ✓ przyczyny powstawania emocji,
- ✓ zdolność spostrzegania emocji,
- ✓ dlaczego ludzie pomagają innym? norma wzajemności, empatii,
- ✓ nazywanie emocji,
- ✓ wyrażanie emocji, ujawnianie stanu emocjonalnego,
- ✓ nawiązywanie kontaktu słownego,
- ✓ warunki i techniki skutecznej komunikacji,
- ✓ dialog i rozmowa jako sposób rozwiązywania problemów społecznych,
- ✓ umiejętność aktywnego słuchania podczas dialogu,
- ✓ emocje - codzienność każdego dnia,
- ✓ choroby mózgu.

Rozmowy indywidualne z uczestnikami prowadzone były w kontakcie osobistym na terenie placówki. Rodziny uczestników również miały możliwość wsparcia ze strony psychologa.

Opieka pielęgniarska realizowana jest przez pielęgniarkę zatrudnioną w ŚDS. Zapewniała uczestnikom ośmiogodzinną opiekę, a w szczególności: stałą obserwację stanu zdrowia,

samopoczucia, zachowań uczestników na terenie placówki, pomoc w uzgadnianiu i planowaniu terminów wizyt u lekarza, pomoc w realizacji recept, przyjmowaniu leków zaleconych przez lekarza w ramach prowadzonych treningów lekowych, pomoc w dotarciu do placówek służby zdrowia, pomoc medyczna doraźna, czynności pielęgnacyjne, pomoc w załatwianiu potrzeb fizjologicznych, karmienie itp.

Względem 8 uczestników prowadzony był systematyczny trening lekowy i szczególna kontrola w zakresie prowadzonej farmakoterapii. Pozostali uczestnicy samodzielnie bądź pod nadzorem i z pomocą opiekuna prawnego przyjmowali zalecane leki.

W roku 2023 udzielono uczestnikom pomocy w rejestracji i/lub dotarciu do lekarzy tj. lekarz rodzinny – łącznie 21 wizyt oraz poradnie specjalistyczne – łącznie 16 wizyt, neurologiczna (5), onkologiczna (6), stomatologiczna (3), ginekologiczna (2). Pielęgniarka ŚDS w większości uczestniczyła w trakcie ww. konsultacji lekarskich.

Na terenie placówki zorganizowane były dwukrotnie spotkania indywidualne w ramach Dnia Zdrowia – w pierwszym i drugim półroczu, w trakcie których pielęgniarka dokonywała podstawowych pomiarów parametrów życiowych i przeprowadzała rozmowy z uczestnikami dotyczące profilaktyki, dbałości o własne zdrowie, zdrowego stylu życia itp. Pielęgniarka organizowała i przeprowadzała ponadto grupowe spotkania - pogadanki prozdrowotne, mające na celu zwiększenie wiedzy ogólnej wśród uczestników, podnoszenie świadomości i zwiększenie dbałości w zakresie własnego zdrowia. Tematyka pogadanek:

- ✓ Higiena ciała. Dbanie o wygląd zewnętrzny i odpowiedni dobór stroju do okazji, aury pogodowej.
- ✓ Nie daj się nowotworom - pamiętaj o badaniach.
- ✓ Depresja od A do Z.
- ✓ Pij wodę, bo warto.
- ✓ Problemy ze snem – jak wyleczyć się z bezsenności bez farmakoterapii.

### **1.2.3. Ilość osób korzystających z placówki, z podziałem na płeć, rodzaj niepełnosprawności**

Stan osób korzystających ze specjalistycznych usług opiekuńczych ŚDS w Kole na dzień 31.12.2023 r. wynosił 25, w tym 9 osób z niepełnosprawnością sprzężoną. Poniższa tabela nr 4 przedstawia liczbę uczestników Domu z podziałem na płeć, rodzaj niepełnosprawności.

Tabela nr 4

| Lp. | Rodzaj niepełnosprawności                               | Liczba osób | Kobiety | Mężczyźni |
|-----|---|-------------|---------|-----------|
| 1.  | Choroba psychiczna                                      | 14          | 8       | 6         |
| 2.  | Niepełnosprawność intelektualna w tym:                  | 11          | 8       | 3         |
|     | - głęboki stopień niepełnosprawności intelektualnej     |             |         |           |
|     | - znaczny stopień niepełnosprawności intelektualnej     |             | 2       | 2         |
|     | - umiarkowany stopień niepełnosprawności intelektualnej |             | 4       | 1         |

|    |   |   |   |   |
|----|---|---|---|---|
|    | - lekki stopień niepełnosprawności intelektualnej + inne zaburzenia zwłaszcza neurologiczne |   | 2 |   |
| 3. | Inne zaburzenia psychiczne - z wyłączeniem uzależnienia od środków psychoaktywnych          | - | - | - |

Rodzaj jednostek chorobowych wśród osób korzystających z usług ŚDS w Kole to m.in.

- ✓ typ A: schizofrenia paranoidalna, depresja, zaburzenia afektywne dwubiegunowe, zaburzenia nastroju i osobowości, stany lękowe, depresyjne, organiczna chwiejność efektywna, otępienie mieszane, organiczne zaburzenia maniakalne, zaburzenia schizotyczne, zespół amnestyczny, zespół otępienny w przebiegu choroby alzheimera, parkinsona, anhedonia,
- ✓ typ B: niepełnosprawność intelektualna w stopniu lekkim, umiarkowanym, znacznym oraz MPD, cechy autystyczne, spektrum autyzmu.

Ponadto u uczestników występują liczne schorzenia współistniejące, somatyczne o charakterze przewlekłym czy zaburzenia neurologiczne typu cukrzyca, nadciśnienie, epilepsja, zaburzenia mowy, wzroku, słuchu i inne.

W większości uczestnicy posiadają aktualne orzeczenia o stopniu niepełnosprawności, orzeczenia o częściowej lub całkowitej niezdolności do pracy, orzeczenia o niezdolności do samodzielnej egzystencji.

Wśród uczestników Domu 9 osób posiada orzeczenie o niepełnosprawności w stopniu znacznym, ze wskazaniem konieczności stałej lub długotrwałej opieki, osoby te wykazywane są jako osoby z niepełnosprawnością sprzężoną.

Ubezważnowolnienie dotyczyło 9 osób, względem których zostały wydane postanowienia sądowe o ubezważnowolnieniu (ubezważnowolnienie całkowite 7 osób, ubezważnowolnienie częściowe 2 osoby). W pełni czynności prawnych było 16 uczestników Domu.

W roku 2023 z usług placówki skorzystało łącznie 28 osób, w oparciu o decyzje administracyjne kierujące do ośrodka wydane przez Miejski Ośrodek Pomocy Społecznej w Kole.

#### **1.2.4. Ilość uczestników, którzy opuścili Dom wraz z podaniem przyczyny**

Placówkę w roku 2023 opuścili 3 osoby. Przyczyny rezygnacji:

- ✓ 1 osoba – podjęcie próby samodzielnego funkcjonowania w oparciu o własne możliwości, w związku z podjęciem zatrudnienia na umowie o pracę,
- ✓ 1 osoba - opiekun prawny uczestnika nie ubiegał się o przedłużenie pobytu w ŚDS, uczestnik pozostaje w domu pod bezpośrednią opieką rodziców, zabezpieczona dodatkowo inna forma pomocy w postaci asystenta osobistego w miejscu zamieszkania,
- ✓ 1 osoba - wygaśnięcie decyzji administracyjnej MOPS kierującej do ŚDS w trakcie dłuższego pobytu w szpitalu psychiatrycznym. Pod koniec 2023 roku, po zakończeniu hospitalizacji, osoba ta ponownie została przyjęta do ŚDS.

#### **1.2.5. Gorący posiłek dla uczestników**



Zgodnie z § 15 ust.1-2 rozporządzenia MPiPS z dnia 9 grudnia 2010 r. w sprawie śds, Ośrodek zapewniał wszystkim uczestnikom jeden gorący posiłek w ciągu dnia tj. zupa plus pieczywo.

Z posiłku uczestnicy korzystali:

- ✓ w ramach przyznanych usług ŚDS – 21 osób,
- ✓ w ramach odrębnej decyzji MOPS w Kole przyznającej pomoc w formie posiłku z wieloletniego rządowego programu „Posiłek w szkole i w domu” – 4 osoby, których miesięczny dochód uprawniał do korzystania z ww. programu.

Posiłek przygotowywany był przez stołówkę Miejskiego Ośrodka Pomocy Społecznej w Kole, zgodnie z zawartym porozumieniem z dnia 01.07.2020 r. pomiędzy MOPS w Kole a ŚDS w Kole. Dom partycypował w kosztach żywienia, na podstawie faktur zakupu artykułów spożywczych i wystawianych not obciążeniowych.

Tabela nr 5 przedstawia koszt gorącego posiłku w roku 2023, przyznanego w ramach usług ŚDS w Kole.

Tabela nr 5

| <b>l.p.</b>  | <b>miesiąc</b> | <b>ilość posiłków</b> | <b>Koszt</b>       |
|--------------|----------------|-----------------------|--------------------|
| 1            | styczeń        | 374                   | 1267,86zł          |
| 2            | luty           | 339                   | 1128,87zł          |
| 3            | marzec         | 399                   | 1077,30zł          |
| 4            | kwiecień       | 325                   | 926,25zł           |
| 5            | maj            | 348                   | 1127,52zł          |
| 6            | czerwiec       | 331                   | 850,67zł           |
| 7            | lipiec         | 181                   | 1236,23zł          |
| 8            | sierpień       | 342                   | 1371,42zł          |
| 9            | wrzesień       | 346                   | 916,90zł           |
| 10           | październik    | 358                   | 1127,70zł          |
| 11           | listopad       | 357                   | 1060,29zł          |
| 12           | grudzień       | 331                   | 1856,91zł          |
| <b>RAZEM</b> |                | <b>4031</b>           | <b>13 947,92zł</b> |

*Słownie złotych : trzyście tysięcy dziewięćset czterdzieści siedem 92/100*

ŚDS w Kole pokrywał powyższe koszty gorącego posiłku z bieżących środków finansowych przeznaczonych na utrzymanie i prowadzenie Domu.

Tabela nr 6 przedstawia zestawienie ilościowe gorącego posiłku w roku 2023, przyznanego uczestnikom w ramach programu rządowego „Posiłek w szkole i w domu” .

Tabela nr 6

| <b>l.p.</b> | <b>miesiąc</b> | <b>ilość posiłków</b> |
|-------------|----------------|-----------------------|
| 1           | styczeń        | 45                    |
| 2           | luty           | 39                    |

|              |             |            |
|--------------|-------------|------------|
| 3            | marzec      | 42         |
| 4            | kwiecień    | 39         |
| 5            | maj         | 48         |
| 6            | czerwiec    | 38         |
| 7            | lipiec      | 38         |
| 8            | sierpień    | 56         |
| 9            | wrzesień    | 66         |
| 10           | październik | 70         |
| 11           | listopad    | 68         |
| 12           | grudzień    | 36         |
| <b>RAZEM</b> |             | <b>585</b> |

Uczestnicy Domu mieli ponadto możliwość spożywania codziennych posiłków przygotowywanych przez uczestników w pracowni gospodarstwa domowego, w ramach prowadzonych zajęć terapeutycznych, treningów kulinarnych i treningów samoobsługi.

Poniesiony miesięczny i roczny koszt zakupów półproduktów spożywczych, przeznaczonych na ww. cel przedstawia tabela nr 7.

Tabela nr 7

| <b>l.p.</b>  | <b>miesiąc</b> | <b>koszt</b>       |
|--------------|----------------|--------------------|
| 1            | styczeń        | 290,81zł           |
| 2            | luty           | 699,02zł           |
| 3            | marzec         | 678,89zł           |
| 4            | kwiecień       | 379,85zł           |
| 5            | maj            | 582,80zł           |
| 6            | czerwiec       | 580,81zł           |
| 7            | lipiec         | 145,36zł           |
| 8            | sierpień       | 502,89zł           |
| 9            | wrzesień       | 524,83zł           |
| 10           | październik    | 360,30zł           |
| 11           | listopad       | 509,57zł           |
| 12           | grudzień       | 849,32zł           |
| <b>RAZEM</b> |                | <b>6 104,45 zł</b> |

Słownie złotych: *sześć tysięcy sto cztery 45/100.*

### 1.2.6. Organizacja dowozów

Środowiskowy Dom Samopomocy w Kole zapewniał uczestnikom ŚDS w Kole usługi transportowe polegające na dowożeniu na zajęcia z miejsca zamieszkania i odwożeniu po zakończonych zajęciach. Z ww. usługi korzystały osoby, które nie były w stanie samodzielnie dotrzeć do placówki z uwagi na swój stan zdrowia (zaburzenia zachowań/ niepełnosprawność fizyczna), a także w przypadku braku możliwości zapewnienia dotarcia do placówki przez rodzinę.

Dowozy odbywały się w godzinach od 8:30 do 9:00 oraz od 15:00 do 15:30. W trakcie dowozów każdorazowo uczestniczył opiekun grupy.

Dowozy odbywały się samochodem typu microbus 9 - osobowy marki Volkswagen Caravella, przystosowanym do przewozu osób niepełnosprawnych, będącym na wyposażeniu Miejskiego Ośrodka Pomocy Społecznej w Kole, w ramach zawartego porozumienia z dnia 01.07.2020 r. pomiędzy MOPS w Kole a ŚDS w Kole. Dom partycypuje w kosztach transportu, utrzymania i eksploatacji na podstawie faktur zakupu paliwa i wystawianych not obciążeniowych.

W roku 2023 z usług transportowych łącznie korzystało 9 osób. Koszt usługi transportowej pokrywał w całości ŚDS.

Miesięczny i roczny koszt zakupu paliwa, eksploatacji i napraw w roku 2023 przedstawia tabela nr 8.

Tabela nr 8

| <b>l.p.</b> | <b>miesiąc</b> | <b>koszt zakupu paliwa</b> | <b>koszt eksploatacji, napraw</b> |
|-------------|----------------|----------------------------|-----------------------------------|
| 1           | styczeń        | 722,26 zł                  |                                   |
| 2           | luty           | 508,65zł                   |                                   |
| 3           | marzec         | 470,51zł                   | 1100,00zł                         |
| 4           | kwiecień       | 497,09zł                   |                                   |
| 5           | maj            | 397,31zł                   |                                   |
| 6           | czerwiec       | 465,57zł                   | 1330,50zł                         |
| 7           | lipiec         | 203,40zł                   |                                   |
| 8           | sierpień       | 524,78zł                   |                                   |
| 9           | wrzesień       | 668,19zł                   | 598,50zł                          |
| 10          | październik    | 654,98zł                   |                                   |
| 11          | listopad       | 615,46zł                   |                                   |
| 12          | grudzień       | 491,95zł                   | 125,00zł                          |
|             | <b>ROCZNIE</b> | <b>6 220,15 zł</b>         | <b>3154,00zł</b>                  |
|             | <b>RAZEM</b>   |                            | <b>9 374,15zł</b>                 |

Słownie złotych: *dziewięć tysięcy trzysta siedemdziesiąt cztery 15/00*

### 1.2.7. Praca Zespołu Wspierająco – Aktywizującego

Zespół Wspierająco – Aktywizujący działający w jednostce, realizował w roku 2023 wszystkie założenia wynikające z przyjętej Procedury funkcjonowania ww. zespołu z dnia 14 lipca 2020 r., 20 września 2022 r. oraz 1 września 2023 r.

Celem zebrań zespołu było:

- 1) omówienie realizacji indywidualnych planów postępowania wspierająco - aktywizujących każdego uczestnika Domu i osiągniętych rezultatów, a także ewentualnej możliwości ich modyfikacji;
- 2) omówianie indywidualnej dokumentacji uczestników;

- 3) dokonywanie bieżącej analizy sukcesów i porażek każdego uczestnika, dostosowując właściwą pracę terapeutyczną, działania wspierająco-aktywizujące do aktualnego stanu zdrowia, indywidualnych potrzeb i możliwości psychoruchowych danego uczestnika;
- 4) omawianie spraw zdrowotnych uczestników, obserwowanych zmian w zachowaniu, istotnych spraw bieżących mających wpływ na funkcjonowanie w rodzinie i społeczeństwie;
- 5) wspólne organizowanie/omawianie zajęć integracyjnych, socjoterapeutycznych włączających uczestników do udziału w życiu lokalnym i społecznym przy ścisłej współpracy z rodzinami, opiekunami prawnymi i innymi podmiotami działającymi na rzecz osób z niepełnosprawnością.

W roku 2023 odbyło się 12 protokołowanych zebrań Zespołu Wspierająco – Aktywizującego, wszyscy członkowie Zespołu Wspierająco – Aktywizującego aktywnie uczestniczyli w pracach zespołu, mając na celu dobro wszystkich uczestników. Zespół na bieżąco omawiał istotne, dla prowadzonego procesu rehabilitacji społecznej, sprawy dotyczące głównie sytuacji zdrowotnych uczestników, ich funkcjonowania w rodzinie, środowisku lokalnym oraz uczestnictwa w życiu Domu.

Każdy uczestnik Domu miał przydzielonego swojego asystenta prowadzącego, będącego członkiem Zespołu Wspierająco – Aktywizującego, którego rolą było objęcie szczególnym zainteresowaniem przydzielonych uczestników, celem bliższego poznania danej osoby. Na każdego asystenta przypadało 5-6 uczestników. Asystent prowadzący wiodł czynną rolę w opracowywaniu Indywidualnych Planów Postępowania Wspierająco – Aktywizującego swoich uczestników oraz brał wiodący udział w sporządzaniu półrocznych ocen aktywizacji swojego uczestnika przy współudziale pozostałych członków Zespołu Wspierająco – Aktywizującego.

Na terenie Środowiskowego Domu Samopomocy w Kole w roku sprawozdawczym sprawnie działał samorząd uczestników zwany Społecznością ŚDS, zgodnie z przyjętym Regulaminem Organizacyjnym Społeczności ŚDS z dnia 7 września 2020 r. Wszyscy nowoprzyjęci uczestnicy zostali zapoznani z powyższym regulaminem.

W roku 2023 odbyło się 11 protokołowanych zebrań Społeczności ŚDS i zebrań samorządu, koordynowanych przez instruktora terapii zajęciowej wraz ze Starostą Grupy. Celem zebrań społeczności było m.in. informowanie o podejmowanych działaniach terapeutycznych na dany miesiąc, możliwość współdecydowania o życiu Ośrodka, integracja społeczna, omawianie spraw ważnych, bieżących dotyczących samych uczestników, możliwość przedstawiania własnych propozycji zajęć, wyjść kulturalnych itp.

#### **1.2.8. Efekty prowadzonej działalności**

Wszystkie podejmowane w roku sprawozdawczym działania wspierająco – aktywizujące, wynikające z oferty programowej placówki, przyczyniły się do osiągnięcia zamierzonych efektów terapeutycznych, w mniejszym lub większym stopniu:

- ✓ przeciwdziałanie marginalizacji społecznej poprzez zapewnienie oparcia społecznego osobom przewlekle chorym psychicznie, z niepełnosprawnością intelektualną, a także ich rodzinom,
- ✓ zapewnienie uczestnikom akceptacji społecznej, poczucia wzrostu samoakceptacji,
- ✓ budowanie pozytywnego obrazu samego siebie, lepsze poznanie siebie, swoich mocnych stron,
- ✓ wzrost progu świadomości uczestników w zakresie konieczności prowadzenia systematycznej farmakoterapii,
- ✓ wzrost samoświadomości co do istoty własnej choroby i konieczności dbania o własne zdrowie,
- ✓ zwiększenie wiedzy ogólnej uczestników o otaczającym świecie, rzeczywistości, zdrowym stylu i trybie życia, prawidłowym odżywianiu się,
- ✓ zwiększenie samodzielności i zaradności życiowej wśród uczestników poprzez nabycie wielu nowych nawyków, umiejętności czynności dnia codziennego, niezbędnych do prowadzenia samodzielnego życia we własnym środowisku (samodzielne ubieranie/rozbieranie, załatwianie potrzeb fizjologicznych, umiejętność ich zgłaszania, parzenie herbaty, wykonanie prostych posiłków typu kanapka, pranie, prasowanie itp., itd.),
- ✓ zdobycie umiejętności racjonalnego planowania wydatków, dokonywania samodzielnie podstawowych opłat rachunków, zakupów,
- ✓ wzrost poczucia sprawczości,
- ✓ bezpieczne i umiejętne korzystanie z urządzeń AGD, RTV,
- ✓ wyrobienie nawyku dbania o własną higienę osobistą, zdobycie umiejętności dobierania odzieży do aury pogodowej, okoliczności,
- ✓ doskonalenie nawyku mycia i dezynfekcji rąk, utrzymywania możliwego dystansu społecznego,
- ✓ zdobycie umiejętności społecznych, obycia się w miejscach użyteczności publicznej, korzystania z ogólnodostępnych punktów usługowych,
- ✓ ukazanie wielu ciekawych form aktywizacji, spędzania czasu wolnego,
- ✓ zdobycie umiejętności samodzielnej organizacji dnia,
- ✓ zwiększenie ogólnej kondycji i wydolności fizycznej,
- ✓ kształtowanie nawyku przyjmowania prawidłowej postawy,
- ✓ kształtowanie umiejętności swobodnego komunikowania się z ludźmi oraz budowania poprawnych stosunków interpersonalnych, międzyludzkich,
- ✓ zwiększanie zasobu słownictwa,
- ✓ stosowanie w codziennych kontaktach zwrotów grzecznościowych,
- ✓ zdobycie umiejętności metod alternatywnej komunikacji, stosowanie jej w codziennym funkcjonowaniu i komunikowaniu się z otoczeniem,
- ✓ przezwyciężanie własnej nieśmiałości,
- ✓ budowanie przekonania o możliwościach osiągnięcia sukcesu, podejmowania samodzielnych decyzji,
- ✓ rozwój inwencji twórczej uczestników,
- ✓ usprawnianie funkcji manualnych,
- ✓ wzbudzenie kreatywności w działaniu,
- ✓ poznanie wielu nowych technik terapii zajęciowej,

- ✓ wyuczenie i wzrost poczucia estetyki wykonywanych prac plastycznych,
- ✓ doskonalenie posługiwania się różnymi narzędziami ostrymi (nożyczki, nóż introligatorski, gilotyna, nóż kuchenny i inne),
- ✓ wzmocnienie integracji ze środowiskiem lokalnym poprzez współpracę z innymi podmiotami działającymi na rzecz integracji społecznej,
- ✓ wzbudzenie zainteresowania pracą, ludźmi, nauką, rozrywką, wypoczynkiem i inne,
- ✓ rozwój osobowościowy uczestników, wzrost potrzeby korzystania z dóbr kultury,
- ✓ dbania o swoje dobro osobiste.

### 1.3. ZASOBY LOKALOWE DOMU

Środowiskowy Dom Samopomocy w Kole na podstawie zawartej w dniu 4.01.2021 r. umowy użyczenia pomiędzy Gminą Miejską Koło a Środowiskowym Domem Samopomocy w Kole użytkuje pomieszczenia o łącznej powierzchni 353m<sup>2</sup> w budynku przy ul. Stary Rynek 15, którego właścicielem i zarządcą jest Gmina Miejska Koło. Powierzchnia użytkowa przydająca na jednego uczestnika wynosi 13,60m<sup>2</sup>, a więc nie mniej niż 8m<sup>2</sup>, co jest zgodne z obowiązującym standardem usług.

W minionym roku dokonano rozdzielenia pracowni organizacji czasu wolnego z kąciem czytelniczym, w ten sposób, iż wyodrębniono oddzielne pomieszczenie, zwane Pokojem wyciszeń, które umożliwia uczestnikom uzyskanie spokoju i wyciszenia. Pomieszczenie znajduje się na piętrze budynku i wyposażone jest w dwie wersalki. Zamontowano nowe drzwi przesuwne, dodatkowo pomieszczenie zostało ukwiecone i ozdobione tapetą dekoracyjną z motywem drzew, co potęguje i wzmacnia właściwości terapeutyczne i uspokajające.

W pracowni samoobsługi, służącej uczestnikom do prowadzenia treningów życiowych, wykonywania prostych czynności dnia codziennego, dokonano generalnego remontu w zakresie demontażu i montażu płytek ściennych oraz kabiny prysznicowej, gipsowania, szpachlowania i malowania ścian, sufitów, napraw elektrycznych, hydraulicznych.

W roku sprawozdawczym bez większych zmian w zakresie bazy lokalowej (poza wyżej wskazanymi). Rozmieszczenia poszczególnych pracowni, pomieszczeń przedstawia tabela nr 9.

Tabela nr 9

| Lp. | Rodzaj pomieszczenia (I PIĘTRO)                           | Powierzchnia |
|-----|---|--------------|
| 1.  | Pracownia samoobsługi                                     | 12,80        |
| 2.  | Pracownia gospodarstwa domowego                           | 16,50        |
| 3.  | Pracownia komputerowa, Poradnictwo psychologiczne         | 10,10        |
| 4.  | Pomieszczenie socjalne                                    | 10,00        |
| 5.  | Pracownia artystyczna z aneksem kuchennym                 | 28,40        |
| 6.  | Sala doświadczenia świata                                 | 14,00        |
| 7.  | Łazienka damska   | 4,80         |
| 8.  | Pokój kierownika  | 7,50         |
| 9.  | Dyżurka pielęgniarska                                     | 7,60         |
| 10. | Pracownia organizacji czasu wolnego z kąciem czytelniczym | 9,00         |

|     |   |       |
|-----|---|-------|
| 11. | Pokój wyciszeń  | 7,50  |
| 12  | Pracownia rehabilitacji ruchowej, gabinet masażu          | 19,30 |
| 13  | Łazienka męska  | 5,30  |
| 14  | Hol z wypożyczniem  | 19,90 |
| 15. | Toaleta dla personelu                                     | 3,20  |
| 16. | Toaleta dla uczestników                                   | 3,10  |
| 17. | Toaleta dla osób niepełnosprawnych                        | 5,30  |
| 18. | Korytarz  | 4,60  |
| 19. | Korytarz  | 5,00  |
| 20. | Korytarz  | 9,60  |
| 21  | Korytarz  | 7,40  |
|     | Pomieszczenia (PARTER)                                    |       |
| 22. | Szatnia ogólna  | 20,00 |
| 23. | Toaleta dla personelu                                     | 3,30  |
| 24. | Toaleta dla uczestników 2x, w tym 1 dla osób niepełnospr. | 8,60  |
| 25. | Pracownia wsparcia ogólnego z funkcją jadalni             | 58,40 |
| 26. | Pracownia gospodarstwa domowego                           | 7,30  |
| 27. | Pracownia stolarska                                       | 16,50 |
| 28. | Wydawalnia posiłków                                       | 7,80  |
| 29. | Korytarz  | 7,40  |
| 30. | Kotłownia   | 12,80 |

#### Pracownia samoobsługi



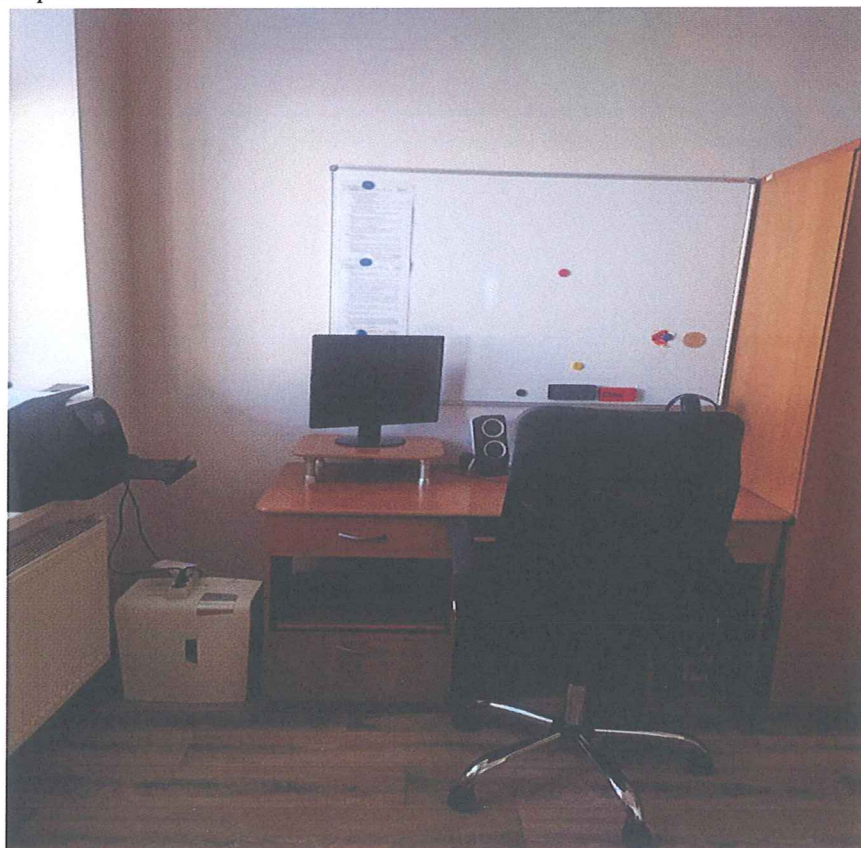


Pracownia gospodarstwa domowego

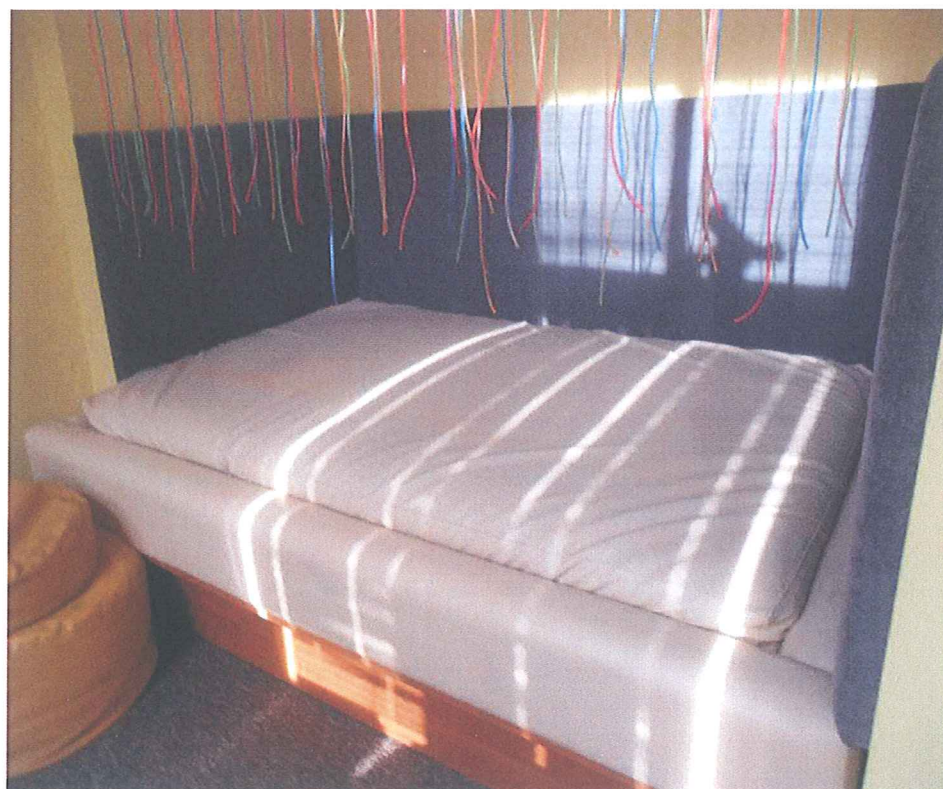




Pracownia komputerowa



Sala doświadczania świata



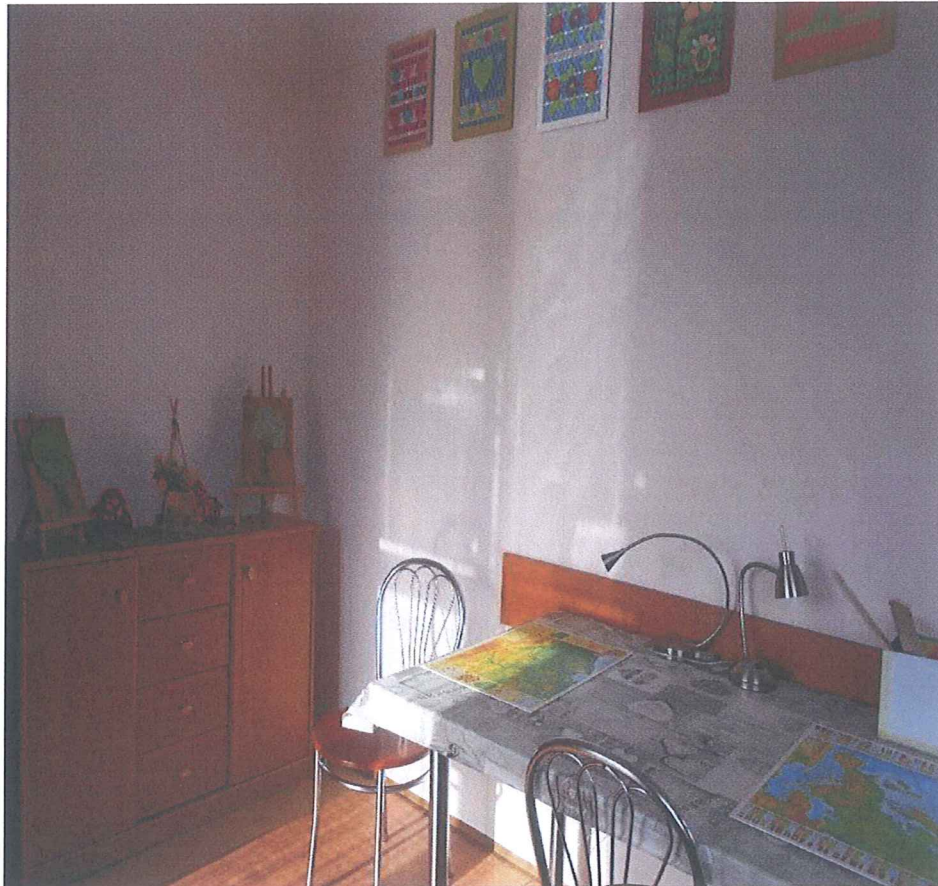




Pracownia artystyczna







Dyżurka pielęgniarska



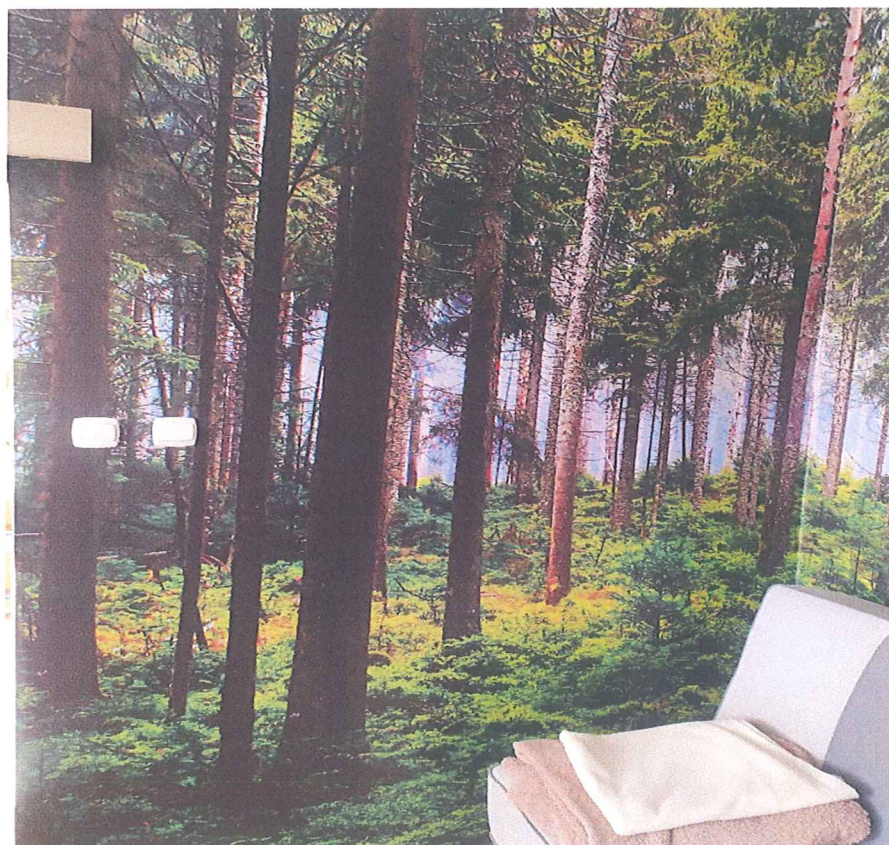


korytarz





Pokój wyciszeń

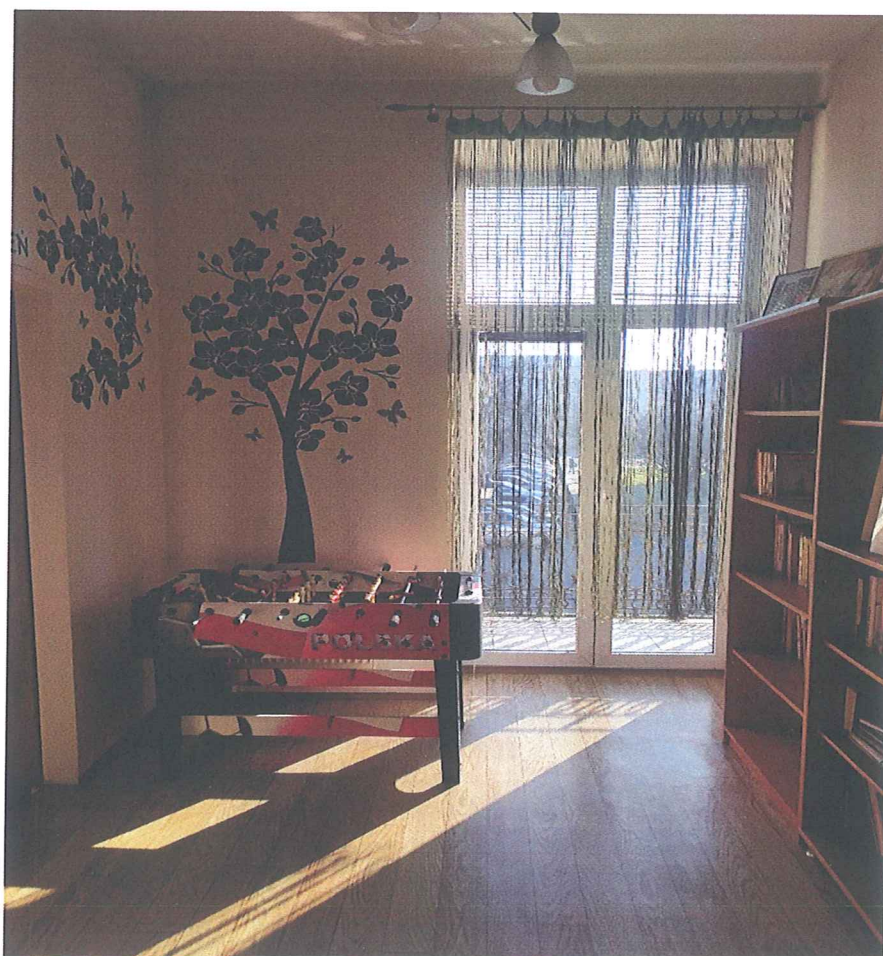








Pracownia organizacji czasu wolnego





Hol z wypoczynkiem



Wszystkie ww. pracownie wyposażone są w odpowiedni sprzęt rehabilitacyjny, RTV, AGD, muzyczny, pomoce terapeutyczne i meble, o których mowa w § 18 ust. 5, 6 rozporządzenia MPiPS z dnia 9 grudnia 2010 r. w sprawie śds, umożliwiający prowadzenie odpowiednich zajęć. Na miarę możliwości finansowych dokonywano zakupu materiałów terapeutycznych, biurowych niezbędnych do prowadzenia zajęć z uczestnikami. Doposażono Salę Doświadczania Świata w dodatkowe specjalistyczne pomoce terapeutyczne typu urządzenie do aromaterapii, projektor dźwiękowy i świetlny, ścianki sensoryczne, labirynty i inne. Zakupiono do pracowni komputerowej nową drukarkę, niszczarkę do dokumentów, krzesło obrotowe oraz doposażono pokój biurowy w stacjonarny sprzęt komputerowy oraz szafę biurową z przesuwanymi drzwiami. Do pracowni samoobsługi dodatkowo dokupiono nową pralkę automatyczną oraz wykonana została szafka łazienkowa z drzwiami przesuwanymi na pralki oraz przechowywanie drobnego sprzętu AGD (żelazka, miski) i inne.

ŚDS w Kole posiada udogodnienia dla osób z niepełnosprawnościami, umożliwiające funkcjonowanie na terenie placówki. Dom usytuowany jest w miejscu zapewniającym bezpieczeństwo i spokój uczestników:

- ✓ plac przed budynkiem umożliwiający zaparkowanie i bezpieczne dotarcie do budynku,
- ✓ podjazd do budynku przy wejściu głównym, od ul. Wschodniej wraz z poręczą zewnętrzną,
- ✓ wejście główne wyłożone płytkami o powierzchni chropowatej,
- ✓ brak progów,
- ✓ wycieraczka przymocowana do podłoża, stabilna,
- ✓ domofon przy wejściu głównym (zewnątrz i wewnątrz) umiejscowiony na wysokości 120cm,
- ✓ podajnik do dezynfekcji rąk zamieszczony na wysokości 100cm,
- ✓ drzwi zewnętrzne, wewnętrzne o odpowiedniej szerokości 90cm,
- ✓ przestrzeń manewrowa przed i za drzwiami,
- ✓ ciągi komunikacyjne wolne od przeszkód, bezprogowe,
- ✓ toaleta/łazienka dostosowana dla potrzeb osób z niepełnosprawnościami (parter i I piętro) tj. przestrzeń manewrowa, uchwyty składane i poręcz przy WC, umywalce, natrysk bezprogowy, odpowiednia wysokość montażu umywalki, lustra, WC, miejsce na nogi pod umywalką, powierzchnia podłogi antypoślizgowa, wolnostojące lekkie krzeselko prysznicowe, podpórka,
- ✓ schody wewnętrzne, proste, bez nosków, z poręczą wewnętrzną, oznaczone krawędzie schodów,
- ✓ pomieszczenia, pracownie wyposażone w meble, sprzęt dostosowany do potrzeb osób z niepełnosprawnościami tj. odpowiednia wysokość mebli, możliwość podjechania wózkiem i inne,
- ✓ schodołaz umożliwiający przemieszczanie się osobom z niepełnosprawnościami ruchowymi na piętro budynku,
- ✓ pracownicy przeszkoleni w zakresie obsługi schodołazu.

W IV kwartale 2023 r. Środowiskowy Dom Samopomocy w Kole złożył do Wojewody Wielkopolskiego stosowne zapotrzebowanie na zapewnienie dodatkowych środków finansowych w roku 2024, celem możliwości przeprowadzenia wszelkich prac związanych z zadaniem inwestycyjnym, polegającym na likwidacji barier architektonicznych w postaci schodów poprzez zamontowanie windy lub platformy pionowej zewnętrznej, co będzie zgodne z § 18 pkt 3 rozporządzenia MPiPS z dnia 9 grudnia 2010 r. w sprawie śds.

Podejmowane działania są zaleceniem pokontrolnym będącym wynikiem kontroli kompleksowej Wydziału Polityki Społecznej Wielkopolskiego Urzędu Wojewódzkiego w Poznaniu, jaka miała miejsce w placówce w roku sprawozdawczym w okresie od 27 czerwca 2023 r. do 14 lipca 2023 r. Powyższe ma przyczynić się do zwiększenia dostępności, osobom z niepełnosprawnościami ruchowymi, do wszystkich pracowni, pomieszczeń znajdujących się na I piętrze budynku, bez konieczności udziału osoby drugiej.

ŚDS w Kole zapewnia swoim usługobiorcom (psychika, intelekt) odpowiednią obsługę w przyjaznym otoczeniu, organizację przestrzeni:

- a) przestrzeń zewnętrzna – przyległy plac z ogródkiem, miejsce wyciszenia, spotkań integracyjnych, meble ogrodowe drewniane i plastikowe z oparciem, plac wyłożony kostką brukową,
- b) przestrzeń wewnętrzna – miejsce wyciszenia w Sali Doświadczania Świata, wyposażonej w łóżko wodne, pufy piankowe, fotele i inne przyrządy terapeutyczne służące wyciszeniu i relaksacji oraz w Pokoju wyciszeń.

W budynku znajduje się informacja (wizualna) dotycząca rozkładu pomieszczeń. Każde pomieszczenie oznaczone: nazwa i numer pracowni, piktogramy. Placówka zapewnia możliwość bezpiecznej ewakuacji z budynku.

#### 1.4. ZASOBY LUDZKIE DOMU

Stan zatrudnienia w Środowiskowym Domu Samopomocy w Kole na dzień 31.12.2023 r. wynosił 8 osób, w przeliczeniu na etaty 6,75. Tabela nr 10 obrazuje szczegółowo zatrudnienie w placówce.

Tabela nr 10

| Lp. | Stanowisko         | Wykształcenie/rodzaj ukończonej szkoły   | Wymiar etatu | Umowa na czas określony/nieokreślony |
|-----|--------------------|--|--------------|--------------------------------------|
| 1.  | kierownik placówki | wyższe:<br>- licencjat kierunek -<br>oligofrenopedagogika z terapią<br>zajęciową - Akademia<br>Pedagogiki Specjalnej<br>w Warszawie,<br>- magisterskie kierunek -<br>pedagogika opiekuńczo –<br>wychowawcza - Wyższa Szkoła<br>Humanistyczno-Ekonomiczna | 1,00         | Umowa na czas<br>nieokreślony        |

|    |   |   |         |  |
|----|---|---|---------|--|
|    |   | w Łodzi,<br>- studia podyplomowe, kierunek-<br>organizacja pomocy społecznej,<br>Wyższa Szkoła Humanistyczno-<br>Ekonomiczna we Włocławku |         |  |
| 2. | Starszy<br>instruktor<br>terapii<br>zajęciowej  | średnie, Medyczne Studium<br>Zawodowe w Łodzi w zawodzie<br>terapeuta zajęciowy   | 1,00    | Umowa na czas<br>nieokreślony                                      |
| 3. | Starszy<br>technik<br>fizjoterapii/<br>starszy<br>instruktor<br>terapii<br>zajęciowej | średnie, Szkoła Policealna<br>w Zespole Szkół Medycznych<br>w Koninie w zawodzie technik<br>fizjoterapii oraz terapeuta<br>zajęciowy,     | 0,5/0,5 | Umowa na czas<br>nieokreślony                                      |
| 4. | Starsza<br>pielęgniarka   | średnie, Liceum Medyczne w<br>Koninie, pielęgniarka   | 1,00    | Umowa na czas<br>nieokreślony                                      |
| 5. | fizjoterapeuta<br>/opiekun  | wyższe:<br>- magisterskie, kierunek –<br>fizjoterapia, Uniwersytet<br>Mikołaja Kopernika w Toruniu,                                       | 0,5/0,5 | Umowa na czas<br>nieokreślony                                      |
| 6. | Starszy<br>instruktor<br>terapii<br>zaj./starszy<br>opiekun                           | średnie, Zespół Szkół<br>Medycznych w Zgierzu w<br>zawodzie terapeuta zajęciowy,  | 0,5/05  | Umowa na czas<br>nieokreślony                                      |
| 7. | główny<br>księgowy  | Wyższe, Wyższa Szkoła<br>Bankowa w Poznaniu, kierunek<br>finanse i bankowość  | 0,25    | Umowa na czas<br>określony<br>od 01.01.2023 r.<br>do 31.12.2023 r. |
| 8. | pracownik<br>gospodarczy  | zawodowe, gimnazjum OHP<br>w Kole   | 0,5     | Umowa na czas<br>określony<br>od 01.01.2023 r.<br>do 31.12.2023 r. |

Inne formy zatrudnienia w roku sprawozdawczym przedstawia tabela nr 11.

Tabela nr 11

| Lp. | Stanowisko/rodzaj<br>świad. usług | Wykształcenie | Ilość godz.<br>miesięcznie | Rodzaj umowy |
|-----|-----------------------------------|---------------|----------------------------|--------------|
|-----|-----------------------------------|---------------|----------------------------|--------------|

|    |  |  |   |   |
|----|--|--|---|---|
| 1. | Informatyk-sprawowanie obowiązków administratora sieci komp. i informatyka | specjalistyczne kierunkowe   | 10  | Umowa zlecenie zawarta na okres:<br>01.01.2023 r. - 31.12.2023 r.   |
| 2. | Psycholog-specjalistyczne usługi psychologiczne                            | wyższe kierunkowe  | 12<br><br>8   | Umowa o świadczenie usług psychologicznych na rzecz uczestników ŚDS zawarta na okres:<br>03.01.2023 r.- 31.12.2023 r.<br>(rozwiązanie powyższej umowy na mocy porozumienia z dn.23.08.2023 r.)<br><br>Zawarcie nowej umowy o świadczenie usług psychologicznych na rzecz uczestników ŚDS zawarta na okres:<br>18.09.2023 r. - 31.12.2023 r. |
| 3. | Lekarz psychiatra-specjalistyczne usługi psychiatryczne                    | wyższe kierunkowe  | 6   | Umowa o świadczenie usług psychiatrycznych na rzecz uczestników ŚDS w Kole, zawarta na okres:<br>03.01.2023 r. - 31.12.2023 r.  |
| 4. | Lekarz medycyny pracy  | wyższe specjalistyczne kierunkowe                                  | Wg potrzeb, na podstawie skier. na bad. wystawionego przez pracodawcę | Umowa o świadczenie usług z zakresu profilaktyki zdrowotnej na rzecz pracowników ŚDS w Kole, zawarta na okres<br>03.01.2023 r. - 31.12.2023 r.  |
| 5. | Doradca BHP  | kwalifikacje w dziedzinie BHP                                      | Wg potrzeb pracodawcy   | Umowa o świadczenie kompleksowych usług w zakresie bezpieczeństwa i higieny pracy w ŚDS w Kole, zawarta na okres:<br>03.01.2023 r. – 30.06.2023 r.<br>01.07.2023 r. - 31.12.2023 r.   |
| 6. | Radca prawny   | specjalistyczne uprawnienia zgodne z ustawą z dnia 6 lipca 1982 r. | wg potrzeb pracodawcy   | Umowa o świadczenie obsługi prawnej na rzecz ŚDS w Kole, zawarta na okres<br>03.01.2023 r. - 31.12.2023 r.  |

|     |                                   |                             |                          |   |
|-----|-----------------------------------|-----------------------------|--------------------------|---|
|     |                                   | o radcach prawnych          |                          |   |
| 7.  | Operator sieci informatycznej BIP | specjalistyczne uprawnienia |                          | Umowa o świadczenie usług gwarantujących wdrożenie i prowadzenie podmiotowej strony BIP dla ŚDS w Kole, zawarta na okres 09.04.2022 r.- 09.04.2025 r.         |
| 8.  | Usługi informatyczne              | niezbędne uprawnienia       | wg potrzeb zlecanodawcy  | Umowa o wykonywanie serwisu pogwarancyjnego oprogramowania finansowo-księgowego, zawarta na okres 01.07.2022 r. - 30.06.2023 r. 01.07.2023 r. – 30.06.2024 r. |
| 9.  | Usługi komunalne                  | niezbędne zezwolenia        | 2x w miesiącu            | Umowa o wykonywanie odbioru odpadów komunalnych, zawarta na okres: 02.01.2023 r. – 31.12.2023 r.  |
| 10. | Inspektor ochrony danych          | niezbędne uprawnienia       | wg potrzeb zamawiającego | Umowa o świadczenie usług w zakresie pełnienia funkcji Inspektora Ochrony Danych, zawarta na okres 02.01.2023 r. - 31.12.2023 r.                              |

## 1.5. SZKOLENIA PRACOWNIKÓW

W 2023 roku pracownicy Środowiskowego Domu Samopomocy w Kole, korzystali ze szkoleń zewnętrznych w systemie on-line oraz uczestniczyli w szkoleniach wewnętrznych. Udział w szkoleniach pozwala na rozwój zasobów ludzkich oraz podnoszenie wiedzy i kompetencji zawodowych, niezbędnych do właściwej realizacji zadań, zaspokojenia potrzeb personalnych, a także poszerzania horyzontów na zajmowanym stanowisku pracy.

### SZKOLENIA WEWNĘTRZNE:

04.01.2023 r.- Przestrzeganie podstawowych przepisów BHP w miejscu pracy oraz procedur sanitarnych obowiązujących w placówce - 6 osób,

26.04.2023 r. - Rozwój seksualny osób ze spektrum autyzmu – 5 osób,

25.10.2023 r. - Budowanie zespołów o wysokiej efektywności - 5 osób,

27.06.2023 r. - Przypomnienie i omówienie szczegółowe obowiązujących zasad bezpieczeństwa, procedur i wytycznych sanitarnych na terenie Domu - 6osób.

Ww. szkolenia zorganizowane zostały w siedzibie ŚDS dla pracowników placówki. Osoba prowadząca – kierownik Domu.

#### SZKOLENIA ZEWNĘTRZNE:

25.04.2023 r. - Rozwój seksualny osób ze spektrum autyzmu, Ośrodek Profilaktyki Społecznej, ul. Bieżanowska 51/3, 30-812 Kraków – 1 osoba,

10.05.2023 r. - Regulamin pracy w praktyce po nowelizacji kodeksu pracy. Aktualizacja regulaminów pracy. Praca na dokumentach, Stowarzyszenie Wielkopolski Ośrodek Kształcenia i Studiów Samorządowych ul. Sienkiewicza 22, 60-504 Poznań – 1 osoba,

25.09.2023 r. - Zakładowy Fundusz Świadczeń Socjalnych w jednostkach sektora finansów publicznych, jednostkach oświatowych i sektorze prywatnym. Kompletna dokumentacja wg aktualnego stanu prawnego w 2023 r., Inwencja Szkolenia i Doradztwo Maria Włosek, Biskupie-Kolonia 61, 20-258 Lublin – 1 osoba,

24.10.2023 r. - Budowanie zespołu, Małopolskie Centrum Profilaktyki Zakopiańska 58, 30-418 Kraków – 4 osoby,

13.11.2023 r. - Praca z osobą z niepełnosprawnością sprzężoną z uwzględnieniem ustawy „za życiem”, Nowe Horyzonty, ul. Leszczyńskiego 4/29, 50-078 Wrocław – 1 osoba,

24.11.2023 r. - Zapobieganie dyskryminacji i mobbingowi w instytucji samorządowej, Stowarzyszenie Wielkopolski Ośrodek Kształcenia i studiów samorządowych - 1 osoba,

7.12.2023 r. - Środki trwałe w księgach rachunkowych jednostek budżetowych, Stowarzyszenie Wielkopolski Ośrodek Kształcenia i studiów samorządowych - 1 osoba,

13.12.2023 r. - Zasady obsługi klienta, radzenie sobie w trudnych sytuacjach w kontaktach z klientami, Stowarzyszenie Wielkopolski Ośrodek Kształcenia i studiów samorządowych – 1 osoba.

Pracownicy ŚDS w Kole, wchodzący w skład Zespołu Wspierająco - Aktywizującego, prowadzący treningi umiejętności społecznej, posiadają przeszkolenie i wieloletnie doświadczenie w zakresie:

1. umiejętności kształtowania motywacji do akceptowanych przez otoczenie zachowań, kształtowania nawyków celowej aktywności,
2. prowadzenia treningu zachowań społecznych,
3. treningu umiejętności komunikacyjnych, w tym z wykorzystaniem alternatywnych i wspomagających sposobów porozumiewania się, w przypadku osób z problemami w komunikacji werbalnej.

#### **1.6. WSPÓLPRACA Z INNYMI PODMIOTAMI I JEJ EFEKTY**

Realizując cele i zadania Środowiskowy Dom Samopomocy w Kole w roku 2023 współpracował z podmiotami, o których mowa w § 21 Rozporządzenia MPiPS z dnia 9 grudnia 2010 r. w sprawie śds, co przedstawia poniższa tabela.

Tabela nr 12

| Lp. | Podmiot | Efekty prowadzonej współpracy |
|-----|---------|-------------------------------|
|-----|---------|-------------------------------|



|    |  |   |
|----|--|---|
| 1. | Rodzina, opiekunowie prawni, osoby bliskie uczestników | <p>W roku 2023 Ośrodek pozostawał w stałym kontakcie z rodzinami, opiekunami prawnymi uczestników w sprawach bieżących oraz funkcjonowania danej osoby, przebiegu procesu realizacji indywidualnego planu wspierająco-aktywizującego.</p> <p>W roku sprawozdawczym odbyły się wspólne imprezy/wydarzenia:</p> <ul style="list-style-type: none"> <li>• rodzinne spotkanie wielkanocne z rodzinami,</li> <li>• wspólny udział w plenerowych uroczystościach miejskich Dzień Godności Osób z Niepełnosprawnością Inteligencjonalną,</li> <li>• wyjazd integracyjny z uczestnikami i ich rodzinami do Płocka, Lichenia,</li> <li>• rodzinne spotkanie wigilijne.</li> </ul> <p>Efekty współpracy:</p> <ul style="list-style-type: none"> <li>✓ Szerokie wsparcie emocjonalne rodzin, w szczególności sprawujących opiekę nad swoimi podopiecznymi wymagającymi opieki całodobowej poprzez liczne rozmowy o charakterze terapeutycznym, wspólnie spędzany czas.</li> <li>✓ Uzyskiwanie wytchnienia i odpoczynku w trakcie pobytu uczestników w placówce.</li> <li>✓ Uzyskiwanie przez rodziny pomocy w sprawach urzędowych, udzielanie informacji, wypełnianie różnych dokumentów itp.</li> <li>✓ Pomoc rodzinom w pozyskiwaniu świadczeń pomocy społecznej.</li> <li>✓ Zwiększenie wzrostu zaufania do placówki, opiekunów bezpośrednio sprawujących opiekę nad uczestnikami.</li> </ul> |
| 2. | Miejski Ośrodek Pomocy Społecznej w Kole               | <p>Efekty współpracy:</p> <ul style="list-style-type: none"> <li>✓ Pomoc w zakresie kierowania i przyjmowania osób zainteresowanych do placówki wsparcia.</li> <li>✓ Współdziałanie i pomoc w zwiększaniu zaradności życiowej uczestników oraz zapobieganiu marginalizacji społecznej poprzez kierowanie osób zainteresowanych do ŚDS, pomoc w kompletowaniu dokumentów itp.</li> <li>✓ Współdziałanie w zakresie pracy socjalnej względem uczestników, możliwość uzyskania przez uczestników pomocy tj. różnorodne sprawy urzędowe, pomoc w utrzymywaniu porządku w miejscu zamieszkania poprzez wizyty pracownika socjalnego, pomoc w otrzymaniu różnych świadczeń pomocowych, uzyskiwanie informacji.</li> </ul>   |



|    |  |   |
|----|--|---|
|    |  | <ul style="list-style-type: none"> <li>✓ Wzrost wśród uczestników poczucia własnej wartości, godności oraz samoakceptacji, zmniejszenie wśród uczestników bariery nieśmiałości, izolacji społecznej.</li> <li>✓ Dobra współpraca oparta na zawartych porozumieniach w zakresie świadczenia dowozów uczestników na zajęcia oraz przygotowywania gorących posiłków dla uczestników, pomoc w dotarciu do różnych placówek służby zdrowia.</li> </ul>   |
| 3. | Urząd Miejski w Kole   | <p>W roku 2023 placówka na bieżąco współpracowała z UM w zakresie realizacji zadań oraz prawidłowego funkcjonowania jednostki. ŚDS w Kole brał udział w wydarzeniach organizowanych/współorganizowanych przez miasto Koło m.in.</p> <ul style="list-style-type: none"> <li>• wystawienie własnych prac na aukcji WOŚP 2023,</li> <li>• udział uczestników, opiekunów prawnych w miejskich obchodach Dnia Godności Osób z Niepełnosprawnością Intelktualną.</li> </ul> <p>Efekt współpracy:</p> <ul style="list-style-type: none"> <li>✓ Prawidłowe funkcjonowanie jednostki.</li> <li>✓ Przeciwdziałanie marginalizacji społecznej.</li> </ul>  |
| 4. | <p>Poradnia Zdrowia Psychicznego w Kole, ul. PCK</p> <p>Poradnia Zdrowia Psychicznego Multi-med w Kole, ul. Poniatowskiego</p> | <p>W roku 2023 odbyły się liczne konsultacje lekarskie lekarza psychiatry na terenie Domu oraz w ww. poradniach. Wizyty samodzielne bądź z udziałem pielęgniarki ŚDS.</p> <p>Efekty współpracy:</p> <ul style="list-style-type: none"> <li>✓ Dobra współpraca z poradniami na terenie Koła w zakresie objęcia uczestników specjalistyczną opieką psychiatryczną.</li> <li>✓ Zapewnienie uczestnikom łatwego dostępu do specjalistycznych placówek zdrowia psychicznego, bez zbędnego oczekiwania na konsultacje.</li> <li>✓ Wzrost wśród uczestników samokontroli w zakresie prowadzonej farmakoterapii psychiatrycznej.</li> <li>✓ Utrzymywanie wyrównanego stanu psychicznego uczestników, a tym samym prawidłowego funkcjonowania w środowisku rodzinnym, lokalnym.</li> <li>✓ Wzrost dbałości o własne zdrowie psychiczne, umiejętność reagowania na pierwsze czy nasilone objawy chorobowe.</li> </ul> |
| 5. | Zakłady Opieki Zdrowotnej w Kole, prywatne poradnie specjalistyczne  | <p>W roku 2023 uczestnicy Domu licznie korzystali z porad, konsultacji lekarzy specjalistów, z zaleconych badań itp.</p> <p>Efekt współpracy:</p> <ul style="list-style-type: none"> <li>✓ Dobra współpraca w zakresie organizacji sprawnego dostępu uczestników do placówek.</li> <li>✓ Zabezpieczenie uczestników w kontynuację procesu specjalistycznego leczenia.</li> </ul>  |

|    |   |  |
|----|---|--|
|    |   | <p>✓ Wzrost dbałości o własne zdrowie, progu świadomości w zakresie profilaktyki, konieczności prowadzenia własnej farmakoterapii i podejmowania właściwego leczenia.</p>  |
| 6. | <p>Środowiskowy Dom Samopomocy w Dębnie Królewskim</p> <p>Środowiskowy Dom Samopomocy w Dąbiu</p> <p>Stowarzyszenie Sprawni Inaczej w Kłodawie</p> <p>WTZ w Kłodawie</p> <p>SOSW w Kole, im. Św. Mikołaja</p> | <p>W roku 2023 r. zorganizowane zostały:</p> <ul style="list-style-type: none"> <li>• zorganizowanie na terenie placówki wspólnej zabawy tanecznej "Powitanie lata",</li> <li>• wyjazd na zaproszenie do ŚDS w Dębnie Królewskim, zabawa country,</li> <li>• zorganizowanie na terenie ośrodka obchodów Światowego Dnia Zdrowia Psychicznego, zaproszenie obu placówek.</li> </ul> <p>Efekty współpracy:</p> <ul style="list-style-type: none"> <li>✓ Integracja społeczna, zacieśnianie więzi i kontaktów społecznych poprzez organizację wspólnych wydarzeń, imprez oraz udział na zaproszenie tj. organizacja zabaw integracyjnych, tanecznych typu bal karnawałowy, powitanie lata, organizacja turnieju warcabowego, warsztatów wielkanocnych (wykonywanie palm wielkanocnych), udział w obchodach Dnia Godności Osób Niepełnosprawnych Intelktualnie na terenie Koła, udział w rozgrywkach sportowych (zdobycie I miejsca), w przeglądach piosenek osób niepełnosprawnych (zdobycie I miejsca, wyróżnienia) i inne.</li> <li>✓ Wymiana doświadczeń, wspólnie spędzany czas.</li> <li>✓ Promowanie twórczości osób z niepełnosprawnością.</li> <li>✓ Wzrost poczucia własnej wartości i wiary we własne możliwości.</li> <li>✓ Zdobycie umiejętności zdrowej rywalizacji z elementami zasad fair-play.</li> <li>✓ Nauka bycia gospodarzem, przyjmowania zaproszonych gości.</li> <li>✓ Doskonalenie umiejętności społecznych, samoobsługowych.</li> <li>✓ Doskonalenie umiejętności komunikacyjnych, swobody wypowiedzi.</li> </ul> |
| 7. | Muzeum Technik Ceramicznych w Kole  | <p>W roku 2023 r. ŚDS w Kole uczestniczył w wystawach organizowanych na terenie kolskiego muzeum, tj.</p> <ul style="list-style-type: none"> <li>• „Magiczny Lechistan",</li> <li>• "Twórczość wielkanocna Pani Teresy Brzoskiej",</li> <li>• wystawa twórczości Pani Grażyny Kulig,</li> <li>• "Kwiaty moje ojczyste",</li> <li>• "Dwór Krzykosy".</li> </ul> <p>Efekty współpracy:</p>   |

|    |  |   |
|----|--|---|
|    |  | <ul style="list-style-type: none"> <li>✓ Umożliwienie łatwego dostępu uczestnikom na różnorodne wystawy, uwrażliwiająca na sztukę kolską oraz walory artystyczne.</li> <li>✓ Umożliwienie bezpośredniego kontaktu ze sztuką lokalną, poznanie różnorodnych odmian sztuki.</li> <li>✓ Wzrost motywacji do wychodzenia na zewnątrz Domu, uczestniczenia w życiu lokalnym.</li> <li>✓ Wzrost potrzeby korzystania z dóbr kultury, łatwy dostęp do ośrodków kultury.</li> <li>✓ Zdobywanie i doskonalenie umiejętności właściwego zachowania się w miejscach użyteczności publicznej.</li> </ul>  |
| 8. | Miejski Dom Kultury w Kole,<br>Kino nad Wartą przy MDK | <p>W roku 2023 r. Ośrodek korzystał z oferty MDK. W ramach współpracy ośrodek miał możliwość uczestniczenia w seansach filmowych w godzinach popołudniowych.</p> <p>Seanse filmowe oraz wystawa tj.</p> <ul style="list-style-type: none"> <li>• „Ślub doskonały”,</li> <li>• „Blef doskonały”,</li> <li>• „Skołowani”,</li> <li>• „Porady na zdrady 2”,</li> <li>• „Święto Ognia”,</li> <li>• „Uwierz w Mikołaja”,</li> <li>• wystawa pająków i skorpionów.</li> </ul> <p>Efekt współpracy:</p> <ul style="list-style-type: none"> <li>✓ Umożliwienie uczestnikom łatwego dostępu do korzystania z dóbr kultury, kontaktu i bezpośredniego obcowania ze sztuką, umożliwienie łatwego dostępu do kina, poznanie techniki 3D.</li> <li>✓ Wzrost potrzeby korzystania z dóbr kultury, zainteresowania sztuką, kulturą, filmem, ludźmi itp.</li> <li>✓ Zdobywanie i doskonalenie umiejętności właściwego zachowania się w miejscach użyteczności publicznej.</li> <li>✓ Niwelowanie lęku przed wychodzeniem na zewnątrz.</li> <li>✓ Zwiększenie motywacji do uczestnictwa w życiu lokalnym.</li> <li>✓ Poszerzanie horyzontów myślowych.</li> <li>✓ Zwiększanie zasobu słownictwa.</li> <li>✓ Zwiększanie wiedzy o otaczającej rzeczywistości.</li> <li>✓ Przeciwdziałanie izolacji, marginalizacji społecznej.</li> </ul> |
| 9. | Akademia Wokalno-Sceniczna Joanny Gogulskiej w Turku   | <p>W roku 2023 zainicjowano współpracę z ww. akademią celem prowadzenia warsztatów muzycznych dla uczestników z elementami muzykoterapii, relaksacji, w tym dla osób z niepełnosprawnością sprzężoną. Zrealizowano łącznie trzy spotkania warsztatowe:</p>  |

|     |  |  |
|-----|--|--|
|     |  | <ul style="list-style-type: none"> <li>• letnie plenerowe warsztaty muzyczne z elementami relaksacji w Turku,</li> <li>• warsztaty muzyczne w siedzibie Domu (jesienne i bożonarodzeniowe).</li> </ul> <p>Efekt współpracy:</p> <ul style="list-style-type: none"> <li>✓ Wzbudzenie zainteresowania muzyką, śpiewem, instrumentami perkusyjnymi.</li> <li>✓ Uwrażliwienie na dźwięki muzyki.</li> <li>✓ Szerokie terapeutyczne oddziaływanie muzyką na uczestników.</li> <li>✓ Zwiększenie obycia z mikrofonem, głośnym śpiewem, z tremą, wyzbycie się nieśmiałości.</li> <li>✓ Ukazanie nowych możliwości wspólnego spędzania czasu wolnego.</li> <li>✓ Podtrzymywanie tradycji wspólnego kolędowania.</li> <li>✓ Integracja społeczna, przeciwdziałanie marginalizacji.</li> </ul> |
| 10. | Regionalny Ośrodek Polityki Społecznej w Poznaniu      | <p>Efekt współpracy:</p> <ul style="list-style-type: none"> <li>✓ Umożliwienie uczestnictwa i udziału w forum zdrowia psychicznego w ramach obchodów Światowego Zdrowia Psychicznego.</li> <li>✓ Identyfikowanie się z grupą osób z niepełnosprawnościami.</li> <li>✓ Poczucie pełnej akceptacji społecznej.</li> <li>✓ Wzrost poczucia samoakceptacji.</li> <li>✓ Przeciwdziałanie marginalizacji.</li> </ul>   |
| 11. | Stowarzyszenie Przyjaciół Miasta Koła nad Wartą w Kole | <p>W roku 2023:</p> <ul style="list-style-type: none"> <li>• pracownia artystyczna w ramach zajęć terapeutycznych (papieroplastyka), wykonała dla ww. stowarzyszenia kartki wielkanocne i bożonarodzeniowe.</li> </ul> <p>Efekt współpracy:</p> <ul style="list-style-type: none"> <li>✓ Doskonalenie własnych umiejętności posługiwania się odpowiednimi narzędziami introligatorskimi (gilotyna do cięcia papieru, nożyczki, nożyk introligatorski).</li> <li>✓ Możliwość zaprezentowania własnych zdolności manualnych, artystycznych.</li> <li>✓ Zwiększenie wśród uczestników poczucia własnej wartości, samoakceptacji oraz akceptacji w społeczeństwie.</li> </ul>  |
| 12. | Starostwo Powiatowe w Kole                             | <p>W roku 2023 uczestnicy brali udział w debacie społecznej organizowanej w siedzibie starostwa, dotyczącej bezpieczeństwa oraz w spektaklu multimedialnym pt. „Iskry Niepodległej” i w Wirtualnym Teatrze Historii „Niepodległa” organizowanych przez starostwo.</p> <p>Efekt współpracy:</p>   |

|     |   |   |
|-----|---|---|
|     |   | <ul style="list-style-type: none"> <li>✓ Poznanie występowania zagrożeń na terenie powiatu kolskiego.</li> <li>✓ Wzrost świadomości w zakresie występowania zagrożeń w sieci, bezpiecznego korzystania z internetu.</li> <li>✓ Utrwalanie wiedzy w zakresie dbania o własne dobro i bezpieczeństwo.</li> <li>✓ Poszerzanie horyzontów myślowych.</li> <li>✓ Doskonalenie umiejętności społecznych, prawidłowego zachowania się w miejscach publicznych.</li> <li>✓ Umożliwienie poznania nowych technologii wizyjnych, uwrażliwienie na sztukę.</li> </ul>  |
| 13. | Powiatowa i Miejska Biblioteka Publiczna w Kole                           | <p>W roku sprawozdawczym:</p> <ul style="list-style-type: none"> <li>• zorganizowano na terenie Domu zajęcia z biblioterapii z udziałem zaproszonego przedstawiciela biblioteki,</li> <li>• wspólne wyjścia uczestników do biblioteki filia nr 4,</li> <li>• zorganizowanie Dnia z Książką w ramach Narodowego Czytania 2023, zaproszenie do placówki bibliotekarza.</li> </ul> <p>Efekty współpracy:</p> <ul style="list-style-type: none"> <li>✓ Poszerzanie wiedzy ogólnej o zbiorach książek kolskiej biblioteki, bliższy kontakt ze słowem pisanym.</li> <li>✓ Zwiększenie i pobudzenie zainteresowania książką, lekturą poprzez wspólne organizowanie wyjść i wizyt w bibliotece, spotkanie z bibliotekarką.</li> <li>✓ Doskonalenie komunikacji interpersonalnej.</li> </ul> |
| 14. | Radna miejska, działaczka społeczna, kultywująca tradycje i sztukę ludową | <p>Wspólne zorganizowanie na terenie Domu warsztatów wielkanocnych - nauka wykonywania palm wielkanocnych. W wydarzeniu brali udział również zaproszeni uczestnicy WTZ KSON w Kole.</p> <p>Efekt współpracy:</p> <ul style="list-style-type: none"> <li>✓ Integracja środowisk, zacieśnianie więzi, wymiana doświadczeń.</li> <li>✓ Nabywanie umiejętności swobodnej wypowiedzi, poprawa komunikacji.</li> <li>✓ Nabywanie nowych umiejętności plastycznych, artystycznych.</li> </ul>  |
| 15. | Miejska Rada Seniorów   | <p>Zorganizowanie bożonarodzeniowego spotkania integracyjnego na terenie placówki.</p> <p>Efekt współpracy:</p> <ul style="list-style-type: none"> <li>✓ Integracja dwóch środowisk, wymiana własnych doświadczeń itp.</li> <li>✓ Poszerzanie umiejętności komunikowania się, swobodnego wyrażania własnych myśli, przekonań.</li> <li>✓ Zdobywanie umiejętności miłego wspólnego przebywania i rozmowy.</li> </ul>   |

|     |   |  |
|-----|---|--|
| 16. | Dogoterapeuta   | Zorganizowanie w roku 2023 zajęć z dogoterapii na terenie placówki.<br>Efekt współpracy:<br><ul style="list-style-type: none"> <li>✓ Kontakt z psami.</li> <li>✓ Uwrażliwienie na żywą istotę, nauka pielęgnacji, podstawowych zasad bezpiecznego kontaktu z psem itp.</li> <li>✓ Doświadczanie nowych doznań sensorycznych.</li> </ul>  |
| 17. | Centrum Rehabilitacji w Kole                              | Efekt współpracy:<br><ul style="list-style-type: none"> <li>✓ Wspólna organizacja wizyty w ośrodku i umożliwienie uczestnikom pobytu w placówce.</li> <li>✓ Uczestnicy mieli okazję bliżej poznać specyfikę funkcjonowania ośrodka rehabilitacyjnego, jego poszczególne pomieszczenia, pracownie oraz doświadczyć osobiście różnorodnych zabiegów fizykalnych, zabiegów SPA i i inne.</li> <li>✓ Uczestnicy poznali nowe, doświadczyli, poszerzyli własne horyzonty myślowe.</li> <li>✓ Zmotywowanie do wychodzenia na zewnątrz Domu, wzbudzenie zainteresowania różnymi formami pomocy rehabilitacyjnej.</li> </ul> |
| 18. | Wydział Ruchu Drogowego Komenda Powiatowej Policji w Kole | Wspólne zorganizowanie w 2023 r. w siedzibie Domu spotkania edukacyjnego, informacyjnego z policjantem z KPP w Kole w zakresie bezpiecznego poruszania się po drogach, w szczególności w sezonie zimowym.<br>Efekt współpracy:<br><ul style="list-style-type: none"> <li>✓ Podniesienie podstawowej wiedzy i świadomości w zakresie występowania zagrożeń na drogach.</li> <li>✓ Możliwość zadawania licznych pytań i uzyskanie wyczerpujących odpowiedzi.</li> <li>✓ Poznanie i przybliżenie charakteru pracy policjanta w Wydziale Ruchu Drogowego.</li> </ul>   |

## Rozdział II

### ZASOBY FINANSOWE DOMU, PRZEZNACZONE NA JEGO FUNKCJONOWANIE

#### 2.1. DOTACJA NA JEDNEGO UCZESTNIKA ŚDS

Jednostka w całości finansowana jest jako zadanie zlecone z budżetu Wojewody Wielkopolskiego. Zgodnie z art. 51c ust. 2 oraz ust. 3 pkt 1 ustawy o pomocy społecznej miesięczną kwotę dotacji z budżetu państwa na pokrycie bieżących kosztów prowadzenia ośrodków wsparcia dla osób z zaburzeniami psychicznymi ustala wojewoda jako iloczyn aktualnej liczby osób korzystających z tych usług w tych ośrodkach oraz średniej miesięcznej wojewódzkiej kwoty dotacji na jednego uczestnika, nie wyższą jednak niż średnia miesięczna kwota dotacji wyliczona dla województwa. Wojewoda corocznie ustala średnią miesięczną wojewódzką kwotę dotacji na jednego uczestnika ośrodka wsparcia dla osób z zaburzeniami psychicznymi dla środowiskowych domów samopomocy w wysokości nie niższej niż 250% kryterium dochodowego, o którym mowa w art. 8 ust. 1 pkt 1 ustawy.

W roku 2023 kwota dotacji podstawowej na jednego uczestnika ŚDS w Kole została zwiększona i wynosiła **2 250,40 zł** (776,00 zł x 290%), słownie złotych: *dwa tysiące dwieście pięćdziesiąt 40/100*, gdzie 776,00 zł stanowiło kryterium dochodowe dla osoby samotnie gospodarującej.

Zgodnie z art.51c ust. 5 ww. ustawy, kwota dotacji podstawowej na jednego uczestnika z niepełnosprawnością sprzężoną została zwiększona o 30 % tj. o kwotę **675,12 zł** (słownie złotych: *sześćset siedemdziesiąt pięć 12/100*).

W roku 2023 z usług Domu korzystało łącznie 9 uczestników z niepełnosprawnością sprzężoną, w okresie:

- styczeń – kwiecień 2023 r. - 8 uczestników z NS,
- maj - sierpień 2023 r. – 7 uczestników z NS,
- wrzesień - październik 2023 r. – 8 uczestników NS,
- listopad - grudzień 2023 r. - 9 uczestników NS.

## **2.2. ŚRODKI FINANSOWE Z BUDŻETU WOJEWODY**

Początkowy plan finansowy jednostki na rok 2023 z przeznaczeniem na bieżącą działalność Domu dział 852 rozdział 85203 § 2010 – zadania zlecone:

- **609 936,00zł** (słownie złotych: *sześćset dziewięć tysięcy dziewięćset trzydzieści sześć 00/100*), w tym  
**27 936,00zł** (słownie złotych: *dwadzieścia siedem tysięcy dziewięćset trzydzieści sześć 00/100*) na uczestników z niepełnosprawnościami sprzężonymi na okres I-VI.2023 r.

Końcowy plan finansowy jednostki na rok 2023, uwzględniający zmiany dział 852 rozdział 85203 § 2010 – zadania zlecone:

- **752 906,16zł** (słownie złotych: *siedemset pięćdziesiąt dwa tysiące dziewięćset sześć 16/100*), w tym  
**62 786,16zł** (słownie złotych: *sześćdziesiąt dwa tysiące siedemset osiemdziesiąt sześć 16/100*).

Otrzymane w roku sprawozdawczym środki finansowe w formie dotacji celowej na realizację zadań, bieżące prowadzenie i utrzymanie placówki zostały wydatkowane w wysokości 752 906,16zł, tj. 100% planu.

## **2.3. ŚRODKI FINANSOWE Z REZERWY CELOWEJ BUDŻETU PAŃSTWA**

Środowiskowy Dom Samopomocy w Kole w roku 2023 składał dodatkowe zapotrzebowanie na środki z rezerwy celowej na rozwój ośrodków wsparcia dla osób

z zaburzeniami psychicznymi w roku 2023 w kwocie 15 000,00zł, słownie złotych: *piętnaście tysięcy 00/100* z przeznaczeniem na remont łazienki /pracowni samoobsługi oraz zakup szafy biurowej z przesuwными drzwiami.

Jednostka otrzymała wsparcie finansowe w podanej wyżej kwocie.

#### **2.4. ŚRODKI FINANSOWE POZYSKANE Z INNYCH ŹRÓDEŁ**

Środowiskowy Dom Samopomocy w Kole nie otrzymał środków z innych źródeł.

### **Rozdział III**

#### **OCENA REALIZACJI ZADAŃ W ZAKRESIE FUNKCJONOWANIA DOMU**

Realizację zadań placówki w roku sprawozdawczym, związanych z prawidłowością świadczenia usług zgodnie z rozporządzeniem Ministra Pracy i Polityki Społecznej z dnia 9 grudnia 2010 r. w sprawie środowiskowych domów samopomocy, oceniam pozytywnie.

Ocena dokonana na podstawie prowadzonej własnej dokumentacji, analiz, wniosków, kontroli wewnętrznych, zewnętrznych oraz bieżących rozmów z odbiorcami usług, obserwowanego poziomu zadowolenia wśród uczestników, opiekunów prawnych, rodzin. Zaplanowane działania, formy, propozycje zajęć wspierająco - aktywizujących ujęte w planie pracy Środowiskowego Domu Samopomocy w Kole na rok 2023 zostały zrealizowane w całości. W roku sprawozdawczym placówka funkcjonowała bez żadnych zakłóceń o charakterze np. epidemiologicznym. W ciągu całego minionego roku 2023 współpracowano ściśle z lekarzem psychiatrą oraz psychologiem, zapewniając w ten sposób uczestnikom Domu stały dostęp do usług psychiatrycznych i psychologicznych. Sytuacja kadrowa, lokalowa oraz finansowa jednostki stabilna, pozwalająca na dobrą organizację i realizację zadań statutowych Domu oraz płynność finansową.

Sporządził:

ŚRODOWISKOWY DOM  
SAMOPOMOCY w KOLE  
ul. Stary Rynek 15  
62-600 KOŁO

KIEROWNIK  
Środowiskowego Domu Samopomocy w Kole  
*Małgorzata Gałtrzyk*  
Małgorzata Gałtrzyk