

**UCHWAŁA NR VIII/82/2024
RADY MIEJSKIEJ KOŁA**

z dnia 27 listopada 2024 r.

w sprawie Strategii Rozwiązywania Problemów Społecznych Miasta Koła na lata 2026-2030

Na podstawie art. 18 ust. 2 pkt 15 ustawy z dnia 8 marca 1990 r. o samorządzie gminnym (Dz. U. z 2024 r. poz. 1465, 1572) oraz art. 17 ust. 1 pkt 1 ustawy z dnia 12 marca 2004 r. o pomocy społecznej (Dz. U. z 2024 r. poz. 1283) uchwala się, co następuje:

§ 1. Uchwala się Strategię Rozwiązywania Problemów Społecznych Miasta Koła na lata 2026-2030, stanowiącą załącznik do niniejszej uchwały.

§ 2. Wykonanie uchwały powierza się Burmistrzowi Miasta Koła.

§ 3. Uchwała wchodzi w życie z dniem podjęcia.

Przewodniczący Rady Miejskiej Koła
(-)Mariusz Hanefeld

Załącznik do uchwały Nr VIII/82/2024
Rady Miejskiej Koła
z dnia 27 listopada 2024 r.

STRATEGIA ROZWIĄZYWANIA PROBLEMÓW SPOŁECZNYCH MIASTA KOŁA NA LATA 2026 – 2030



LISTOPAD 2024

SPIS TREŚCI

1. WPROWADZENIE
2. DIAGNOZA
 - 2.1. Społeczno-gospodarcza charakterystyka miasta
 - 2.1.1. Informacje ogólne i położenie
 - 2.1.2. Demografia
 - 2.1.3. Rynek pracy
 - 2.1.4. Sytuacja mieszkaniowa
 - 2.1.5. Oświata i wychowanie
 - 2.1.6. Opieka zdrowotna i bezpieczeństwo
 - 2.1.7. Działania organizacji pozarządowych
 - 2.1.8. Kultura
 - 2.1.9. Finanse
 - 2.2. Analiza problemów społecznych i zasobów pomocy społecznej
 - 2.2.1. Działalność Miejskiego Ośrodka Pomocy Społecznej
 - 2.2.2. Główne problemy z zakresu pomocy społecznej
 - 2.2.3. Zasoby instytucjonalne pomocy i wsparcia
 - 2.2.4. Świadczenia pomocy społecznej
 - 2.2.5. Uzależnienia i przemoc w rodzinie
 - 2.2.6. Wspieranie rodziny i piecza zastępcza
 - 2.2.7. Osoby starsze, niesamodzielne i z niepełnosprawnościami
 - 2.3 Analiza SWOT
 - 2.4. Prognoza zmian w zakresie objętym strategią
3. STRATEGIA
 - 3.1. Misja i cel główny
 - 3.2. Cele strategiczne, operacyjne, kierunki działań
 - 3.3. Harmonogram realizacji
4. MONITORING i EWALUACJA STRATEGII

1. WPROWADZENIE

Strategia Rozwiązywania Problemów Społecznych Miasta Koła na lata 2026 – 2030 wyznacza cele strategiczne i operacyjne oraz kierunki działań, które powinny stać się podstawą w realizacji polityki społecznej miasta. Jej celem jest poprawa warunków i jakości życia mieszkańców, szczególnie tych osób, które z różnych powodów zagrożone są wykluczeniem społecznym i marginalizacją.

Wyznaczeniu celów posłużyła przeprowadzona wcześniej diagnoza, oparta o sprawozdania z działalności instytucji związanych z realizacją polityki społecznej oraz dane statystyczne jak również analizę strategiczną mocnych i słabych stron oraz szans i zagrożeń lokalnego systemu polityki społecznej.

Podstawą prawną opracowania i realizacji strategii jest Ustawa o Pomocy Społecznej z dnia 12 marca 2004 r. (Dz. U. z 2024 r. poz. 1283), której art. 17.1. wskazuje zadania własne gminy:

„Art. 17 [Zadania własne gminy]

1. Do zadań własnych gminy o charakterze obowiązkowym należy:

1) opracowanie i realizacja gminnej strategii rozwiązywania problemów społecznych ze szczególnym uwzględnieniem programów pomocy społecznej, profilaktyki i rozwiązywania problemów alkoholowych i innych, których celem jest integracja osób i rodzin z grup szczególnego ryzyka;¹”

Nadrzędnym celem Strategii jest jej dostosowanie do potrzeb mieszkańców, wypracowanie odpowiedzi na pojawiające się zagrożenia wykazane w części diagnostycznej i zaplanowanie działań pomocowych, jednak w procesie tworzenia dokumentu należy brać pod uwagę także inne akty prawne, które mają wpływ na jego treść. Należą do nich:

- Ustawa o samorządzie gminnym,
- Ustawa o samorządzie powiatowym,
- Ustawa o wychowaniu w trzeźwości i przeciwdziałaniu alkoholizmowi,
- Ustawa o świadczeniach rodzinnych,
- Ustawa o pomocy osobom uprawnionym do alimentów,
- Ustawa o wspieraniu rodziny i systemie pieczy zastępczej,
- Ustawa o przeciwdziałaniu przemocy domowej,
- Ustawa o przeciwdziałaniu narkomanii,

¹ Ustawa o Pomocy Społecznej z dnia 12 marca 2004 r. (Dz. U. z 2024 r. poz. 1283)

- Ustawa o promocji zatrudnienia i instytucjach rynku pracy,
- Ustawa o zatrudnieniu socjalnym,
- Ustawa o rehabilitacji zawodowej i społecznej oraz zatrudnianiu osób niepełnosprawnych,
- Ustawa o dodatkach mieszkaniowych,
- Ustawa o wsparciu kobiet w ciąży i rodzin "Za życiem",
- Ustawa o działalności pożytku publicznego i o wolontariacie.

W procesie tworzenia Strategii wykorzystano kilka metod pozyskiwania danych: **desk research** (opartą o dostępną dokumentację, statystykę publiczną, sprawozdania i analizy), do których w znacznym stopniu przyczyniły się dokumenty i dane gromadzone przez Miejski Ośrodek Pomocy Społecznej i Urząd Miasta oraz dane Głównego Urzędu Statystycznego; **badania ankietowe** przeprowadzone wśród mieszkańców miasta w formie ankiet papierowych i formularzy online, zawierających ogólne pytania z zakresu oceny warunków życia i problemów społecznych; **konsultacje** z Miejskim Ośrodkiem Pomocy Społecznej.

Strategia Rozwiązywania Problemów Społecznych Miasta Koła jest zgodna z innymi dokumentami strategicznymi wyższego rzędu – na poziomie miasta, powiatu, województwa i kraju.

Ważnym samorządowym dokumentem strategicznym jest w tym zakresie Strategia Polityki Społecznej dla Wielkopolski do 2030 roku, której cele sformułowano w odniesieniu do kluczowych obszarów polityki społecznej. Należą do nich:

CEL STRATEGICZNY 1.	Usługi społeczne dostępne i wysokiej jakości
CEL STRATEGICZNY 2.	Infrastruktura zróżnicowana i dostępna w środowisku lokalnym
CEL STRATEGICZNY 3.	Wielkopolska obywatelska, potrafiąca się samoorganizować
CEL STRATEGICZNY 4.	Mieszkańcy aktywni i włączeni w główny nurt życia społeczno-gospodarczego

CEL STRATEGICZNY 5.

Regionalny system polityki społecznej – skoordynowany, wielosektorowy i międzyinstytucjonalny

Źródło: Strategia Polityki Społecznej dla Wielkopolski do 2030 roku

Strategiczne kierunki działania w odniesieniu do kluczowych obszarów polityki społecznej

Usługi społeczne:

- Rozwój i podniesienie jakości usług społecznych świadczonych na terenie regionu
- Wspieranie programów i działań mających na celu dostosowanie usług społecznych do potrzeb ich odbiorców (w tym o cechach innowacji i eksperymentu)
- Wyrównywanie różnic w rozwoju usług społecznych w regionie
- Promowanie i wspieranie współpracy sektorowej i międzysektorowej na rzecz rozwoju usług
- Koordynacja działań publicznych i niepublicznych na rzecz rozwoju usług społecznych
- Zwiększanie zaangażowania mieszkańców regionu w wypracowywaniu dedykowanych dla nich rozwiązań (empowerment)

Infrastruktura społeczna:

- Wyrównywanie różnic w dostępie do infrastruktury społecznej w regionie
- Dostosowanie infrastruktury społecznej do potrzeb jej odbiorców
- Wspieranie budowy infrastruktury społecznej w regionie
- Wspieranie procesu deinstytucjonalizacji / przechodzenia do wspierania w mniejszych placówkach / mieszkaniach chronionych / mieszkaniach wspieranych

Aktywność społeczna i obywatelska:

- Wspieranie aktywności lokalnej mieszkańców (w tym grup formalnych, nieformalnych, liderów lokalnych)
- Wspieranie jst w partycypacyjnej realizacji zadań publicznych
- Wspieranie NGO/PES w przygotowaniu do roli realizatora zadań publicznych

Włączenie społeczne:

- Zwiększanie roli pracy socjalnej w rozwiązywaniu problemów społecznych
- Wspieranie i tworzenie programów / inicjatyw przeciwdziałających wykluczeniu społecznemu / marginalizacji społecznej i przeciwdziałanie ubóstwu

- Zwiększanie wrażliwości społecznej na problemy społeczne i przeciwdziałanie stereotypowemu postrzeganiu grup marginalizowanych

Koordinacja polityki społecznej:

- Poszerzanie i dostarczanie wiedzy nt. problemów społecznych i sposobów ich rozwiązywania
- Wzmocnienie koordynacji systemu polityki społecznej²

W procesie tworzenia Strategii zwrócono także uwagę na jej zgodność z krajowymi dokumentami strategicznymi takimi jak raport „Polska 2030 – Wyzwania rozwojowe” i dokumentami unijnymi – szczególnie na Europejski filar praw socjalnych.

Raport „Polska 2030. Wyzwania rozwojowe” wskazuje wyzwania w perspektywie do 2030 r.:

- wzrost i konkurencyjność,
- sytuacja demograficzna,
- wysoka aktywność zawodowa oraz adaptacyjność zasobów pracy,
- odpowiedni potencjał infrastruktury,
- bezpieczeństwo energetyczno-klimatyczne,
- gospodarka oparta na wiedzy i rozwój kapitału intelektualnego,
- solidarność i spójność regionalna,
- poprawa spójności społecznej,
- sprawne państwo,
- wzrost kapitału społecznego Polski³.

Europejski filar praw socjalnych oparty na 20 zasadach zebranych według trzech kategorii:

I. równe szanse i dostęp do zatrudnienia

II. uczciwe warunki pracy

III. ochrona socjalna i integracja społeczna.

² *Strategia Polityki Społecznej dla Wielkopolski do 2030 roku*

³ *Polska 2030. Wyzwania rozwojowe*

Trzecia kategoria obejmuje sprawy związane z pomocą społeczną, znajduje się tu 10 filarów:

- opieka nad dziećmi i wsparcie dla dzieci,
- ochrona socjalna,
- świadczenia dla bezrobotnych,
- dochód minimalny,
- świadczenia emerytalne i renty,
- ochrona zdrowia,
- integracja osób niepełnosprawnych,
- opieka długoterminowa,
- mieszkalnictwo i pomoc dla bezdomnych,
- dostęp do podstawowych usług⁴.

⁴ Europejski filar praw socjalnych

2. DIAGNOZA

2.1 SPOŁECZNO-GOSPODARCZA CHARAKTERYSTYKA MIASTA

2.1.1. Informacje ogólne i położenie

Koło to miasto z wielowiekową tradycją, jedno z najstarszych miast w Polsce. Przywileje lokacyjne zawdzięcza królowi Kazimierzowi Wielkiemu, ostatniemu królowi z dynastii Piastów, z czym wiąże się wiele legend. Miasto założono w 1362 r. na prawie magdeburskim. Przez lata było prężnie rozwijającym się ośrodkiem gospodarczym położonym na wyspie rzeki Warty, w centrum Polski.

Obecnie miasto znajduje się we wschodniej części województwa wielkopolskiego, w granicach Kotliny Kolskiej, która wchodzi w skład makroregionu Niziny Południowowielkopolskiej, w pobliżu większych ośrodków miejskich takich jak Poznań (stolica województwa – 130 km), Łódź (100 km), Wrocław (235 km), Kalisz (80 km), Włocławek (63 km) i Konin (30 km), z którymi posiada połączenia kolejowe i autokarowe. Krzyżuje się tutaj też wiele ważnych szlaków komunikacyjnych z północy na południe i ze wschodu na zachód, przebiegają ważne drogi, również o znaczeniu krajowym i międzynarodowym jak trasy: Warszawa – Poznań, Kalisz – Inowrocław czy Berlin – Moskwa, a także główna magistrala kolejowa Warszawa – Poznań, która w odległości 10 km od miasta przecina się z magistralą kolejową Wybrzeże – Śląsk. Przez teren Koła przebiega linia kolejowa nr 3 relacji Frankfurt nad Odrą – Warszawa.

Dzięki bliskości autostrady A2 czas dojazdu do Warszawy wynosi 2 godziny, do Poznania około 1 godziny i 20 minut, do Łodzi 1 godziny i 15 minut, natomiast do Konina ok. 30 minut. Od marca 2024 roku trwa także budowa północnej obwodnicy Miasta Koła, która ułatwi dostęp do autostrady z bardziej oddalonej części miasta.

Dostępność miasta zwiększa jeszcze zlokalizowanie w niewielkim oddaleniu portu lotniczego w Łodzi (100 km) oraz dwóch lotnisk międzynarodowych – w Poznaniu (130 km) i w Warszawie (180 km).

Bezpośrednio miasto sąsiaduje z gminami Koło, Kościelec i Osiek Mały.

Powierzchnia Gminy Miejskiej Koło wynosi niecałe 14 km², co stanowi 1,37 % powierzchni powiatu. Miasto ma rozwiniętą infrastrukturę przemysłową oraz handlową, posiada zakłady przemysłowe (w tym fabryki i centra logistyczne), a także sieć placówek oświatowych, instytucje medyczne i kulturalne. Ze względu na bogatą historię posiada ważne zabytki, a także

atrakcyjne tereny zielone, stanowiące duży potencjał dla rozwoju turystyki, a co za tym idzie – lokalnej gospodarki.

2.1.2. Demografia

Według danych na 31 grudnia 2023 r. liczba ludności Gminy Miejskiej Koło wyniosła 19 664 osoby (zameldowane na pobyt stały i czasowy) i była o 2% mniejsza niż rok wcześniej. 10 604 stanowiły kobiety (53,9%) a 9 060 mężczyźni (46,1%). Według danych GUS na 31.12.2023 roku średni wiek mieszkańców wynosi 44,3 lat i jest większy od średniego wieku mieszkańców województwa wielkopolskiego oraz nieznacznie większy od średniego wieku mieszkańców całej Polski.

Wciąż najliczniejszą grupę stanowią osoby w wieku produkcyjnym (10 656 osób), jednak przyrost naturalny w Kole (jak również w całym powiecie kolskim) tak jak w latach poprzednich pozostaje na poziomie ujemnym. W 2023 roku odnotowano 93 urodzenia, podczas gdy zgonów zarejestrowano aż 264.

Osoby w wieku poprodukcyjnym stanowią drugą najliczniejszą grupę wiekową – 5685 osób (28,9%), a według prognoz w kolejnych latach liczba osób w wieku produkcyjnym będzie spadać, natomiast liczba osób w wieku poprodukcyjnym znacznie wzrośnie. Szczegółowe dane demograficzne przedstawione są w tabeli poniżej.

Tab. 1. Liczba mieszkańców wg grup wiekowych i płci

Grupa wiekowa	Kobiety	Mężczyźni
0-3	314	286
4-6	225	266
7-18	1121	1133
wiek produkcyjny	5047	5609
60-64	823	
65-74	1914	1304
75-79	523	320
80+	557	244

Źródło: Ocena zasobów pomocy społecznej Gmina Miejska Koło rok 2023

Pogarszająca się sytuacja demograficzna jest efektem malejącego przyrostu naturalnego, ale także wysokim i ujemnym saldem migracji, spowodowanym m.in. wyjazdami młodych ludzi na uczelnie zlokalizowane w większych miastach oraz zmiana miejsca zamieszkania w związku z pracą.

W 2023 roku nadano 128 numerów PESEL obywatelom Ukrainy (na podstawie ustawy z dnia 12 marca 2022 r. o pomocy obywatelom Ukrainy w związku z konfliktem zbrojnym na terytorium tego państwa)⁵.

Tabela nr 1. Produkcyjne grupy wieku w Kole w 2023 roku

	Wiek przedprodukcyjny	Wiek produkcyjny	Wiek poprodukcyjny
Koło	16,3%	55,6%	28,1%
Woj. wielkopolskie	19,6%	59,3%	21,1%

Źródło: www.polskawliczbach.pl/Kolo#rynek-pracy

Tabela nr 2. Mieszkańcy według ekonomicznych grup wiekowych (stan na 31.12.2023r.)

Wiek przedprodukcyjny (0 – 17 lat)	Wiek produkcyjny: (18-60 lat) dla kobiet (18-65 lat) dla mężczyzn	Wiek poprodukcyjny: (60+) dla kobiet (65+) dla mężczyzn
3158	5329 5712	3694 1771

Tabela nr 3. Wiek mieszkańców (stan na 31.12.2023r.)

Wiek mieszkańców	Kobieta	Mężczyzna
0-4	344	318
5-9	414	432
10-14	496	505
15-19	505	508
20-24	434	422
25-29	517	469

⁵ Źródło: Raport o stanie Gminy Miejskiej Koło za 2023r.

30-34	567	601
35-39	668	686
40-44	843	765
45-49	758	741
50-54	640	627
55-59	583	513
60-64	785	553
65-69	1020	684
70-74	868	595
75-79	605	398
80-84	301	155
85+	256	88

W związku z ciągłym odpływem mieszkańców miasta ważne jest zwrócenie uwagi na stworzenie atrakcyjnych warunków do zamieszkania i pracy, zwłaszcza dla młodych osób rozpoczynających karierę zawodową.

Dynamika liczby mieszkańców



Źródło: Raport o stanie Gminy Miejskiej Koło za 2023r.

W 2023 r. w porównaniu do roku poprzedniego liczba mieszkańców zmniejszyła się o ok. 2% i maleje sukcesywnie każdego roku. Od 2018 r. liczba mieszkańców zmalała o ponad 10,5%.

2.1.3. Rynek pracy

Poziom przedsiębiorczości w mieście Koło jest wysoki. Według danych GUS z na koniec 2023 roku w Kole w rejestrze REGON było zarejestrowanych 2610 podmiotów gospodarki narodowej, z czego 1958 stanowiły osoby fizyczne prowadzące działalność gospodarczą. W ciągu roku zarejestrowano 134 nowe podmioty, 103 natomiast zostały wyrejestrowane. Wśród zarejestrowanych firm zdecydowanie najwięcej jest mikroprzedsiębiorstw (96% - 2510) zatrudniających od 0 do 9 pracowników. Funkcjonuje też 69 małych przedsiębiorstw (10-49 zatrudnionych), 25 średnich przedsiębiorstw (50-249 zatrudnionych) i 6 dużych przedsiębiorstw (250-999 zatrudnionych).

Ważnym elementem dla rozwoju gospodarki w Kole jest przynależność do Łódzkiej Specjalnej Strefy Ekonomicznej, obejmującej województwo łódzkie, część województwa wielkopolskiego i mazowieckiego, która znalazła się na 3 miejscu w rankingu najlepszych stref ekonomicznych fDi Magazine i została uznana za najlepszą strefę na świecie i w Europie dla firm z sektora MŚP.

W 2022 roku przeciętne miesięczne wynagrodzenie brutto w Kole wynosiło 5 976,51 PLN, co odpowiadało 89,10% przeciętnego miesięcznego wynagrodzenia brutto w Polsce.

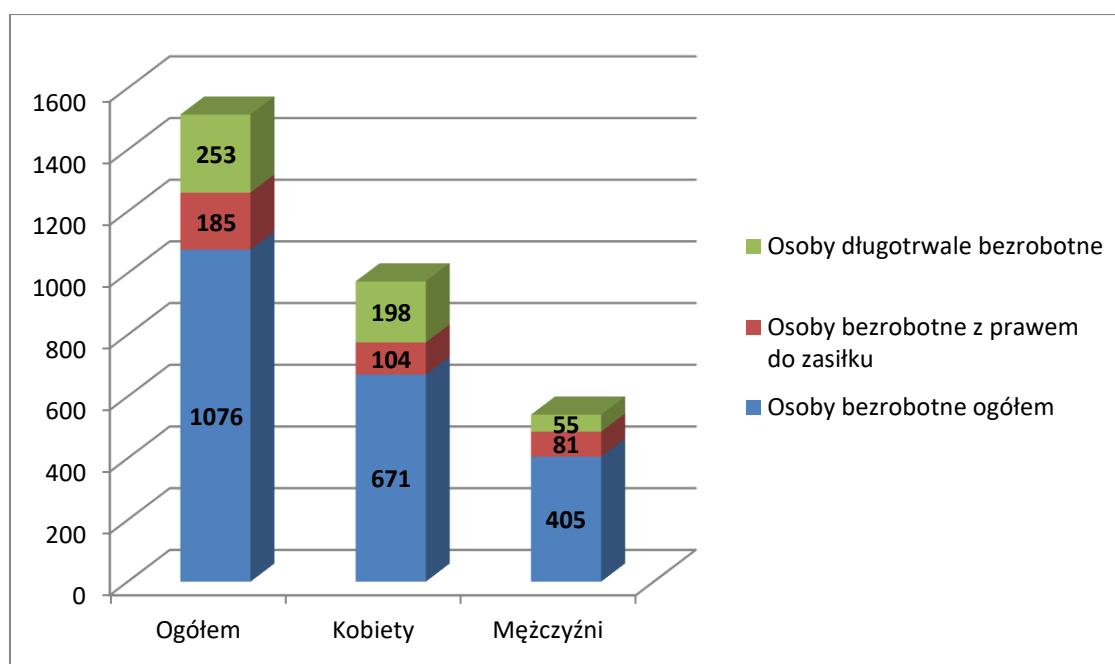
26,7% aktywnych zawodowo mieszkańców Koła pracuje w sektorze rolniczym (rolnictwo, leśnictwo, łowiectwo i rybactwo), 37,8% w przemyśle i budownictwie, a 12,5% w sektorze usługowym (handel, naprawa pojazdów, transport, zakwaterowanie i gastronomia, informacja i komunikacja) oraz 1,6% w sektorze finansowym (działalność finansowa i ubezpieczeniowa, obsługa rynku nieruchomości). Taka struktura utrzymywała się od 2006 roku, w ostatnich 3 latach natomiast wzrosła i wysunęła się na pierwsze miejsce liczba osób zatrudnionych w sektorze przemysłowym (kosztem osób zatrudnionych w rolnictwie).

Według danych GUS na koniec 2021 roku w Kole na 1000 mieszkańców pracuje 455 osób. Było to znacznie więcej od wartości dla województwa wielkopolskiego oraz znacznie więcej od wartości dla Polski. 46,5% wszystkich pracujących ogółem stanowiły kobiety, a 53,5% mężczyźni.

Bezrobocie rejestrowane w Kole wynosiło w 2023 roku 3,9% (3,9% wśród kobiet i 3,9% wśród mężczyzn). Jest to więcej od stopy bezrobocia rejestrowanego dla województwa wielkopolskiego oraz znacznie mniej od stopy bezrobocia rejestrowanego dla całej Polski.

Tabela nr 4. Liczba osób bezrobotnych, długotrwale bezrobotnych i bezrobotnych z prawem do zasiłku.

Status	Ogółem	Kobiety	Mężczyźni
Osoby bezrobotne ogółem	1076	671	405
Osoby bezrobotne z prawem do zasiłku	185	104	81
Osoby długotrwale bezrobotne	253	198	55



Opracowanie własne na podstawie „Oceny zasobów pomocy społecznej Gminy Miejskiej Koło” za 2023 r.

Stopę bezrobocia rejestrowanego najczęściej definiuje się jako stosunek liczby zarejestrowanych bezrobotnych do liczby ludności aktywnej ekonomicznie (zasobu siły roboczej danej populacji).

Tabela nr 5. Szacunkowa stopa bezrobocia rejestrowanego w Kole w latach 2014-2023

Rok	Koło	Województwo wielkopolskie	Polska
2014	14,7%	7,6%	11,4%
2015	12,6%	6,1%	9,7%
2016	10,4%	4,9%	8,2%
2017	6,3%	3,7%	6,6%

2018	5,3%	3,2%	5,8%
2019	4,7%	2,8%	5,2%
2020	5,9%	3,7%	6,3%
2021	4,2%	3,2%	5,8%
2022	3,4%	2,9%	5,2%
2023	3,9%	3,0%	5,1%
I poł. 2024	3,5%	3,0%	5,0%

Źródło: www.polskawliczbach.pl/Kolo#rynek-pracy

Począwszy od 2014 roku stopa bezrobocia rejestrowanego w Kole sukcesywnie maleje (z wyjątkiem roku 2020, kiedy wartość ta wzrosła w porównaniu z rokiem wcześniejszym o 1,2%, jednak prawdopodobnie było to spowodowane pandemią i związanymi z nią ograniczeniami). Niewielki wzrost nastąpił także w 2023 roku (o 0,5%), jednak w I połowie 2024 nastąpił ponowny spadek tej wartości.

Wskaźnik bezrobocia wśród beneficjentów pomocy społecznej również wykazuje tendencję malejącą (stosunek liczby osób w rodzinach korzystających z pomocy społecznej z powodu bezrobocia do liczby osób w rodzinach korzystających z pomocy ogółem).

Tabela nr 6. Wskaźnik bezrobocia wśród beneficjentów pomocy społecznej

Rok	Wskaźnik
2019	53%
2020	52%
2021	49%
2022	42%
2023	37%

Badanie ankietowe przeprowadzone wśród mieszkańców wykazało, że możliwości uzyskania zatrudnienia na terenie miasta nie są duże i wymagają zdecydowanej poprawy. 39,6% uważa, że możliwości te są średnie, a aż 38,3% ocenia je jako złe i bardzo złe. Tylko 13,1% respondentów wskazało ocenę dobrze i bardzo dobrze.

Również warunki do prowadzenia i rozwijania działalności gospodarczej na terenie miasta nie są postrzegane jako zadowalające. 40,5% badanych oceniło je jako średnie, 24,8% jako złe i bardzo złe, a 18% jako dobre i bardzo dobre. Pozostali ankietowani nie mieli zdania.

2.1.4. Sytuacja mieszkaniowa

Zasoby mieszkaniowe w mieście Koło obejmują zarówno budynki wielorodzinne, jak i domy jednorodzinne. Oznaczenie „mieszkanie” w tym statystycznym kontekście rozumiane jest zarówno jako lokal mieszkalny jak i dom. Zastosowana terminologia jest zgodna z tą stosowaną przez Główny Urząd Statystyczny. W 2022 roku oddano tu do użytku 18 mieszkań (tzn. 0,91 nowych lokali na każdy 1000 mieszkańców). Jest to wartość znacznie mniejsza od wartości dla województwa wielkopolskiego oraz od średniej dla całej Polski.

Całkowite zasoby mieszkaniowe w Kole to 9 009 nieruchomości – czyli 458 mieszkań przypada na każdy 1000 mieszkańców – co stanowi wartość znacznie większą od wartości dla województwa wielkopolskiego i całej Polski. 72,2% mieszkań zostało przeznaczonych na cele indywidualne, 27,8% na sprzedaż lub wynajem. Przeciętna liczba pokoi w nowo oddanych mieszkaniach w Kole to 4,78, a przeciętna powierzchnia użytkowa nieruchomości oddanej do użytkowania w 2022 roku to 106,20 m² (obie wartości są znacznie wyższe niż w województwie wielkopolskim i Polsce)⁶.

Ceny mieszkań na rynku pierwotnym i wtórnym w Kole są niższe w porównaniu z większymi miastami, co czyni je bardziej przystępnymi dla lokalnych mieszkańców, choć wciąż ograniczona liczba nowych mieszkań może stanowić wyzwanie dla rosnącego popytu.

Tabela nr 7. Liczba mieszkań w latach 2019-2022 r.

Wskaźnik	Rok 2019	Rok 2020	Rok 2021	Rok 2022
Liczba mieszkań	8732	8984	8997	9009

Tabela nr 8. Przeciętna powierzchnia użytkowa w m² mieszkania w latach 2019-2022 r.

Wskaźnik	Rok 2019	Rok 2020	Rok 2021	Rok 2022
Przeciętna powierzchnia użytkowa mieszkania m ²	63,7	64,1	64,2	64,2

⁶ Źródło: <https://www.polskawliczbach.pl/Kolo#dane-demograficzne>

Tabela nr 9. Liczba mieszkań oddanych do użytku w latach 2019-2022 r.

Mieszkania	Rok 2019	Rok 2020	Rok 2021	Rok 2022
Komunalne	32	0	0	0
Indywidualne	12	13	16	13
Przeznaczone na sprzedaż/wynajem	0	46	12	5

Źródło: <https://www.polskawliczbach.pl/Kolo#mieszkania-oddane-do-uzytowania>

W skład zasobów mieszkaniowych wchodzi zarówno starsze bloki z wielkiej płyty jak i nowoczesne inwestycje mieszkaniowe. Starsze budynki, zwłaszcza te z czasów PRL, często wymagają modernizacji, szczególnie w zakresie instalacji elektrycznych, wodno-kanalizacyjnych i systemów grzewczych. Podejmowane są działania mające na celu rewitalizację tych budynków, aby poprawić ich stan techniczny i bezpieczeństwo, dzięki czemu stan techniczny i energetyczny zasobów mieszkaniowych stopniowo poprawia się.

Miasto stawia na modernizację istniejących zasobów oraz rozwój nowych inwestycji, choć zapotrzebowanie na nowe mieszkania wciąż przewyższa podaż. Koło posiada w swoich zasobach także mieszkania komunalne i socjalne, pełniące ważną rolę w polityce mieszkaniowej, które przeznaczone są dla osób o niższych dochodach i potrzebujących wsparcia. Można je otrzymać po spełnieniu określonych kryteriów (poziom zarobków, liczba członków rodziny, sytuacja życiowa) od władz lokalnych. Również w przypadku mieszkań komunalnych i socjalnych obserwujemy deficyt w porównaniu do potrzeb. Budynki w większości są w złym stanie technicznym, a koszty ich utrzymania są wysokie. Konieczna jest m.in. kompleksowa modernizacja energetyczna budynków.

W swoich zasobach miasto wciąż nie posiada mieszkania chronionego.

Pewne postępy zaobserwować można w zakresie dostępności mieszkań dla osób niepełnosprawnych i starszych – nowo powstające obiekty są już dostosowane do potrzeb osób z ograniczeniami ruchowymi. Niestety w wielu starszych obiektach wciąż brak jest wind czy podjazdów dla wózków.

Tabela nr 10. Infrastruktura społeczna

Wyszczególnienie		Rok 2022	Rok 2023
Infrastruktura społeczna			
1	Liczba mieszkań komunalnych w zasobie gminy	609	603
2	Liczba wniosków złożonych na mieszkanie komunalne z zasobów gminy	38	60
3	W tym z wiersza 1: Liczba mieszkań socjalnych (lokali)	21	35
4	Liczba oczekujących na mieszkanie socjalne	32	35
5	Liczba wyroków eksmisyjnych bez wskazania lokalu socjalnego	20	20
6	Liczba klubów i innych miejsc spotkań dla seniorów	4	4
7	Liczba hospicjów	0	0
8	Liczba ośrodków dla cudzoziemców	X	X

Źródło: „Oceny zasobów pomocy społecznej Gminy Miejskiej Koło” za 2023 r

Rośnie kwota przyznawanych dodatków mieszkaniowych i liczba gospodarstw domowych, ubiegających się o takie dodatki. Zgonie z prognozą na 2024 rok, tendencja wzrostowa w tym zakresie utrzyma się.

Dodatek mieszkaniowy jest wypłacany w przypadku, gdy średni miesięczny dochód netto przypadający na członka gospodarstwa wnioskodawcy w okresie 3 miesięcy poprzedzających datę złożenia wniosku o przyznanie dodatku nie przekroczył: w gospodarstwie jednoosobowym 40%, w gospodarstwie wieloosobowym 30%, przeciętnego wynagrodzenia w gospodarce narodowej.

Od 9 lutego 2024 r. kryterium dochodowe wynosi 2 862,19 zł w gospodarstwie jednoosobowym oraz 2 146,64 zł w gospodarstwie wieloosobowym.

Tabela nr 11. Dodatki mieszkaniowe

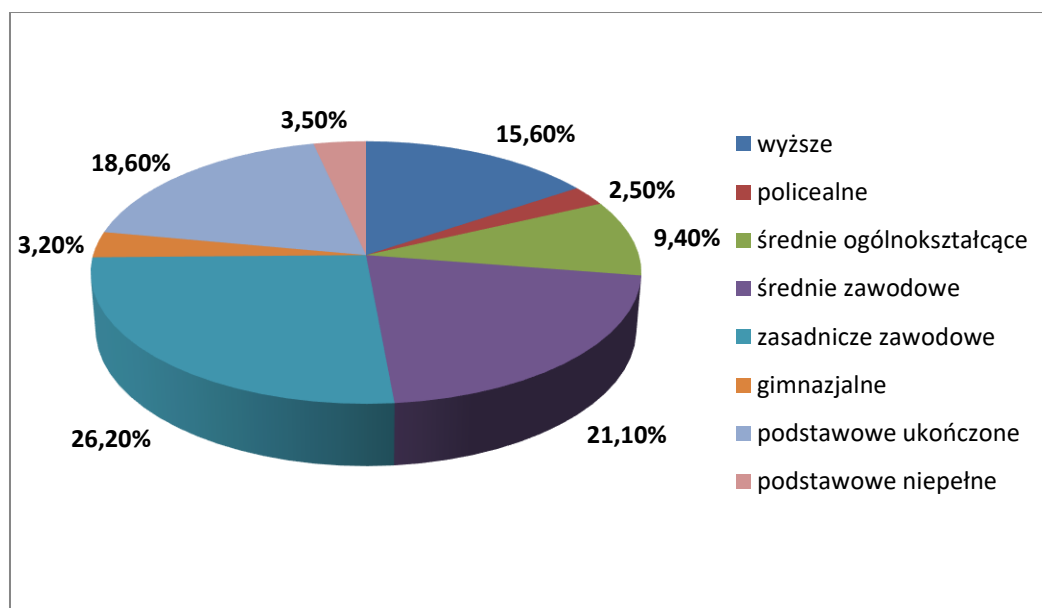
Wyszczególnienie		Rok 2020	Rok 2021	Rok 2022	Rok 2023	Prognoza rok 2024
Dodatki mieszkaniowe						
1	Liczba gospodarstw domowych			419	450	470
	Liczba wypłaconych dodatków (szt.)	4397	4189	4542	4993	5233
2	Kwota świadczeń w złotych	893 331	934 577	1 096 533	1 379 068	1 500 000

Dodatki energetyczne						
4	Liczba gospodarstw domowych			116	0	0
3	Kwota świadczeń w złotych			5 155	0	0

Źródło: „Oceny zasobów pomocy społecznej Gminy Miejskiej Koło” za 2023 r., GUS

2.1.5. Oświata i wychowanie

Według danych GUS poziom wykształcenia mieszkańców Koła jest znacznie niższy niż poziom wykształcenia dla całego województwa wielkopolskiego. Narodowy Spis Powszechny z 2021 roku wskazuje, że 15,6% ludności Koła posiadało wykształcenie wyższe, 2,5% wykształcenie policealne, 9,4% średnie ogólnokształcące, a 21,1% średnie zawodowe. Wykształceniem zasadniczym zawodowym legitymowało się 26,2% mieszkańców Koła, gimnazjalnym 3,2%, natomiast 18,6% podstawowym ukończonym. 3,5% mieszkańców zakończyło edukację przed ukończeniem szkoły podstawowej.



Opracowanie własne na podstawie danych GUS

4 174 mieszkańców Koła (tzn. 21% z 19 686 mieszkańców) jest w wieku potencjalnej nauki (3-24 lata) (w tym 2 058 kobiet oraz 2 118 mężczyzn).

Polityka oświatowa Miasta Koła w zakresie zapewnienia opieki najmłodszym mieszkańcom obejmuje:

- zapewnienie opieki przedszkolnej wszystkim zainteresowanym od 3. roku życia,
- prowadzenie Żłobka Miejskiego zapewniającego 103 miejsca,

- zapewnienie funkcjonowania świetlic w szkołach podstawowych,
- organizację dożywiania dzieci we wszystkich jednostkach oświatowych.

Sieć placówek oświatowych w Mieście Koło tworzy 8 przedszkoli – w tym 4 przedszkola miejskie i 4 placówki niepubliczne – oraz 3 oddziały przedszkolne przy szkołach podstawowych (2 publiczne, jeden niepubliczny), żłobek miejski i 6 szkół podstawowych.

a) Przedszkola

Przedszkola i oddziały przedszkolne mają w sumie 43 oddziały oferujące 932 miejsca. Liczba objętych opieką dzieci w większości placówek jest nieznacznie mniejsza niż liczba miejsc – w sumie 873 osoby (wykorzystanie miejsc w 93,7%). Wyjątek stanowi Oddział Przedszkolny przy Szkole Podstawowej nr 2 (103 osoby/100 miejsc – z uwagi na przyjęcie dzieci z Ukrainy, które przybyły do Polski w związku z wybuchem wojny) oraz Przedszkole Miejskie nr 3 (91 osób/90 miejsc).

Obłożenie publicznych przedszkoli i oddziałów przedszkolnych wynosi w sumie 97,5%, w przypadku placówek niepublicznych jest to 81,5% (dane na 30 marca 2023 r. wg Systemu Informacji Oświatowej).

Tabela nr 12. Placówki wychowania przedszkolnego na terenie Miasta Koło w 2023 roku.

LP.	Placówka	Adres	Liczba oddziałów	Liczba miejsc	Liczba dzieci
Placówki publiczne					
1.	Przedszkole Miejskie nr 1	ul. Piaski 15	9	225	215
2.	Przedszkole Miejskie nr 3 z Oddziałami Integracyjnymi	ul. Wojciechowskiego 9	4	90	91
3.	Przedszkole Miejskie nr 5	ul. Wojciechowskiego 22	6	145	141
4.	Przedszkole Miejskie nr 6 w Zespole Szkolno-Przedszkolnym w Kole	ul. Kolejowa 5	5	125	123
5.	Oddział Przedszkolny przy Szkole Podstawowej nr 2	ul. Poniatowskiego 22	4	100	103
6.	Oddział Przedszkolny przy Szkole Podstawowej nr 4	ul. Toruńska 315a	1	25	19
RAZEM			29	710	692
Placówki niepubliczne					
7.	Prywatne Tęczowe Przedszkole	ul. Nagórna 37	7	100	84

8.	Niepubliczne Przedszkole „Reksio”	ul. Toruńska 65	1	25	21
9.	Niepubliczne Przedszkole „Kółko graniaste”	ul. Spółdzielców 6	3	42	43
10.	Niepubliczne Przedszkole „Promyczek”	ul. Toruńska 65	2	30	23
11.	Oddział Przedszkolny przy Szkole Podstawowej SOKRATES	Siedziba: ul. Ogrodowa 10, Miejsce prowadzenie zajęć: ul. Toruńska 315a	1	25	10
RAZEM			14	222	181

W 2022 roku odnotowano pewne zwiększenie liczby dzieci z uwagi na przyjęcie obywateli Ukrainy. Do placówek miejskich zostało przyjętych 37 przedszkolaków oraz 96 uczniów szkół podstawowych.

Badanie ankietowe przeprowadzone wśród mieszkańców wykazały, że dostęp do edukacji przedszkolnej oceniany jest dobrze i bardzo dobrze przez 64,4% osób. 18,5% oceniło go jako średni, a 14,4% nie miało zdania na ten temat. Tylko 2,7% wystawiło ocenę źle lub bardzo źle.

Podobnie wysoko oceniono jakość edukacji przedszkolnej – 63% ocen dobrze i bardzo dobrze, 16,2% ocen średnio, 16,7% nie ma zdania, a 4,1% ocen źle i bardzo źle.

Mieszkańcy Koła są też raczej zadowoleni z jakości infrastruktury przedszkolnej. 55,4% oceniło ją dobrze i bardzo dobrze, 24,8% średnio, podczas gdy 14,9% nie miało zdania a 4,9% uważało ją za złą lub bardzo złą.

b) Szkoły podstawowe

W 6 szkołach podstawowych w roku szkolnym 2022/2023 stworzonych było 99 oddziałów, w których uczyło się 2021 dzieci, przy czym 91 oddziałów znajdowało się w szkołach publicznych, 8 w szkole niepublicznej (odpowiednio 1925 i 96 uczniów). 5 z nich to szkoły publiczne:

- Szkoła Podstawowa nr 1 im. Stanisława Konarskiego, ul. Szkolna 2a,
- Szkoła Podstawowa nr 2 im. Adama Mickiewicza z Oddziałami przedszkolnymi i sportowymi, ul. Poniatowskiego 22,
- Szkoła Podstawowa nr 3 im. Marii Konopnickiej, ul. Toruńska 68,
- Szkoła Podstawowa nr 4 im. Kawalerów Orderu Uśmiechu, ul. Toruńska 315a,

- Szkoła Podstawowa nr 5 im. Arkadego Fiedlera w Zespole Szkolno-Przedszkolnym, ul. Kolejowa 5,
oraz niepubliczna Szkoła Podstawowa SOKRATES, ul. Ogrodowa 10 (miejsce prowadzenia zajęć ul. Toruńska 315a)

Tabela nr 13. Organizacja szkół podstawowych

Lp.	Nazwa szkoły	Liczba oddziałów w roku szkolnym 2022/2023	Liczba uczniów w roku szkolnym 2022/2023
1.	Szkoła Podstawowa nr 1	25	608
2.	Szkoła Podstawowa nr 2	14	292
3.	Szkoła Podstawowa nr 3	25	531
4.	Szkoła Podstawowa nr 4	8	72
5.	Szkoła Podstawowa nr 5	19	422
6.	Szkoła Podstawowa SOKRATES	8	96
	Razem	99	2021

System Informacji Oświatowej stan na 30.03.2023 (wg raportu o stanie Gminy Miejskiej Koło w 2023 r.)

Tabela nr 14. Liczba uczniów szkół podstawowych w latach 2019 – 2022

ROK	Liczba oddziałów	Liczba dzieci
2022/2023	99	2021
2021/2022	103	2134
2020/2021	104	2061
2019/2020	121	2095

W placówkach publicznych prowadzone jest też wsparcie uczniów o specjalnych potrzebach edukacyjnych. W roku szkolnym 2021/2022 w publicznych przedszkolach i szkołach podstawowych było 26 uczniów objętych kształceniem specjalnym, 14 uczniów objętych nauczaniem indywidualnym, 29 objętych zindywidualizowaną ścieżką kształcenia i 16 z indywidualnym programem edukacyjno-terapeutycznym. Nie było dzieci objętych wczesnym wspomaganie rozwoju. Rewalidacją indywidualną zostało objętych 75 dzieci.

Tabela nr 15. Liczba uczniów uczestnicząca w zajęciach wyrównawczych, rewalidacyjnych i logopedycznych w roku szkolnym 2021/2022

Placówka	Zajęcia dydaktyczno-wyrównawcze	Zajęcia rewalidacyjne	Logopedia	Zajęcia terapeutyczne	Zajęcia korekcyjno-kompensacyjne	Nauczanie indywidualne
Szkoła Podstawowa nr 1	105	3	46	36	38	2
Szkoła Podstawowa nr 2	68	9	57	40	36	1
Szkoła Podstawowa nr 3	104	41	49	36	39	4
Szkoła Podstawowa nr 4	25	2	12	0	4	0
Szkoła Podstawowa nr 5	61	9	56	18	35	8
RAZEM	363	64	220	130	152	15

Informacja o stanie realizacji zadań oświatowych Gminy Miejskiej Koło w roku szkolnym 2021/2022

Mieszkańcy miasta biorący udział w badaniu ankietowym ocenili wsparcie dla uczniów z trudnościami w nauce jako dobre i bardzo dobre w 31,8%, jako średnie w 28,4% oraz jako złe i bardzo złe w 17,8%.

Uczniowie szczególnie wyróżniający się i osiągający wysokie wyniki w nauce, sukcesy w olimpiadach, konkursach czy turniejach sportowych zostają wyróżnieni Nagrodami Burmistrza Miasta Koło. W roku szkolnym 2021/2022 przyznano 66 takich nagród. Za wyniki w nauce lub za osiągnięcia sportowe przyznawane są także stypendia, wypłacane raz w semestrze. W roku szkolnym 2021/2022 w ciągu dwóch semestrów przyznano 2278 takich stypendiów na łączną kwotę 60 000,00 zł.

W ankietach przeprowadzonych na potrzeby Strategii 34,2% odpowiadających oceniło wsparcie dla uczniów zdolnych w szkołach na terenie miasta jako średnie, 21% jako dobre i bardzo dobre, a 20% jako złe i bardzo złe. Jako średnią oceniono także dodatkową ofertę w szkołach (kółka zainteresowań, klasy sportowe, dodatkowe zajęcia) – 32,9%. 31,7% ankietowanych przyznało jej ocenę pozytywną, a 22,8% ocenę negatywną.

Realizowane są również zadania z zakresu pomocy materialnej dla uczniów – ich wykonaniem zajmuje się Miejski Ośrodek Pomocy Społecznej. Pomoc ta ma na celu zmniejszenie różnic w dostępie do edukacji, pokonywanie barier wynikających z trudnej sytuacji ucznia oraz

wspieranie uczniów zdolnych. Świadczenia o charakterze socjalnym mogą być udzielane w formie stypendium szkolnego lub zasiłku szkolnego.

Stypendium szkolne o charakterze socjalnym przyznawane jest na rok szkolny, na wniosek rodzica, pełnoletniego ucznia lub dyrektora szkoły. By je otrzymać należy spełnić kryterium dochodowe – w roku 2023 był to dochód na osobę w rodzinie nie przekraczający 600,00 zł. Zasiłek szkolny natomiast jest świadczeniem jednorazowym i może być przyznany uczniowi znajdującemu się przejściowo w trudnej sytuacji materialnej z powodu zdarzenia losowego. W 2023 r. wpłynęło 26 wniosków o przyznanie pomocy materialnej dla uczniów na rok szkolny 2023/2024. W roku 2023 stypendium szkolne otrzymało 30 uczniów, zasiłek szkolny przyznano 5 osobom. Łącznie na stypendia socjalne i zasiłki szkolne wydatkowano kwotę 45 777,74 zł.⁷

Zdecydowana większość mieszkańców biorących udział w badaniu ankietowym oceniła dostęp do edukacji w szkołach podstawowych jako dobry i bardzo dobry (79,3%). 59,4% uważało także że dobra lub bardzo dobra jest jakość edukacji w szkołach podstawowych w mieście, 25,7% oceniło ją jako średnią.

Nieco mniej osób, bo 46,4% wysoko oceniło jakość infrastruktury w szkołach podstawowych. Najwięcej – 34,7% uznało ją za średnią, 7,7% nie miało zdania a 11,2% przyznało ocenę złą lub bardzo złą.

c) **Żłobki**

Opiekę dla najmłodszych dzieci w wieku od 20 tygodnia życia do 3 lat zapewnia Żłobek Miejski znajdujący się przy ul. Powstańców Wielkopolskich 6 w Kole, funkcjonujący od poniedziałku do piątku w godzinach 6: 00 – 16:00, obecnie oferujący 103 miejsca. Przedmiotem jego działalności są świadczenia obejmujące działalność pielęgnacyjną, opiekuńczą, wychowawczą i edukacyjną.

Żłobek zatrudnia 27 osób (poza dyrektorem w skład kadry wchodzi pielęgniarka, 17 opiekunów i 9 pracowników administracyjnych i obsługi).

Wśród osób ankietowanych zainteresowanych obszarem opieki żłobkowej 28,4% oceniło ją jako dobrą i bardzo dobrą, 22,5% jako średnią a 13,1% jako złą i bardzo złą. Zdecydowana większość respondentów ocenia jakość tej opieki jako dobrą i bardzo dobrą (36%) oraz średnią

⁷ Sprawozdanie z działalności Miejskiego Ośrodka Pomocy Społecznej w Kole za rok 2023.

12,6%. Tylko 4,1% jako złą i bardzo złą. Także infrastruktura żłobkowa otrzymała wysokie oceny – 38,8% dobra i bardzo dobra, 19,8% średnia, a 3,1% zła. Pozostali badani nie mieli w tym zakresie zdania.

d) Szkoły ponadpodstawowe

W Mieście funkcjonują również szkoły ponadpodstawowe

- ✓ Liceum Ogólnokształcące im. Kazimierza Wielkiego

oraz dwa zespoły szkół:

- ✓ Zespół Szkół Ekonomiczno-Administracyjnych im. Stanisława i Władysława Grabskich, w ramach którego działa liceum ogólnokształcące oraz technikum,
- ✓ Zespół Szkół Technicznych, w ramach którego działa szkoła branżowa oraz technikum.

Wśród szkół średnich wyróżnia się również szkoły branżowe oraz licea dla dorosłych:

- ✓ Branżowa Szkoła I stopnia przy Zespole Szkół Technicznych,
- ✓ Branżowa Szkoła I stopnia w Specjalnym Ośrodku Szkolno-Wychowawczym im. Świętego Mikołaja,
- ✓ Branżowa Szkoła II stopnia w Centrum Szkoleniowym Wiedza,
- ✓ Centrum Kształcenia Zawodowego w Zespole Szkół Technicznych,
- ✓ Liceum Ogólnokształcące w Centrum Szkoleniowym Wiedza,
- ✓ Liceum Ogólnokształcące dla Dorosłych w Centrum Nauki Eureka.

Absolwenci szkół średnich mogą skorzystać z oferty szkół policealnych:

- ✓ Akademickiej Szkoły Policealnej,
- ✓ Szkoły Policealnej w Centrum Szkoleniowym Wiedza,
- ✓ Szkoły Policealnej dla Dorosłych w Centrum Nauki Eureka.

W ankietach na temat miasta badani stwierdzili, że dostęp do edukacji w szkołach ponadpodstawowych w Kole, w tym dojazd, jest dobry lub bardzo dobry (38,3%) lub średni (28,4%). 23,9% nie miało zdania na ten temat a negatywną opinię wyraziło 9,4%.

Duża część respondentów nie miała także zdania na temat infrastruktury w szkołach podstawowych (aż 35,1%), jednak pozostali ocenili ją dobrze lub bardzo dobrze (34,7%) i średnio (25,7%). Tylko 4,5% negatywnie.

Na terenie Miasta Koło brakuje uczelni wyższych, a liczba szkół policealnych i pomaturalnych jest niewielka z ograniczoną ilością profili. Powoduje to znaczny odpływ ludzi

młodych do większych miast. Najczęstszymi kierunkami wyjazdu na uczelnie wyższe są Poznań oraz Łódź.

Miasto Koło realizuje wieloletni program „Posiłek w szkole i w domu” na lata 2019-2023. Wykonaniem zadań programu zajął się Miejski Ośrodek Pomocy Społecznej w Kole. W 2023 roku pomocą w formie wyżywienia dzieci i młodzieży w przedszkolach i szkołach, a także osób dorosłych w stołówce MOPS oraz pomocy finansowej w formie zasiłków celowych na zakup żywności lub posiłku objęto 233 osoby, w tym 38 dzieci do czasu podjęcia nauki w szkole podstawowej, 92 uczniów do czasu ukończenia szkoły podstawowej lub ponadgimnazjalnej. Z posiłku skorzystało 151 osób, w tym 35 dzieci w wieku przedszkolnym i 86 uczniów. Zasiłek celowy na zakup żywności przyznano 50 rodzinom⁸.

2.1.6. Opieka zdrowotna i bezpieczeństwo

a) Opieka zdrowotna

Oferta z zakresu opieki zdrowotnej dla mieszkańców Miasta Koła na poziomie podstawowym i specjalistycznym obejmuje zarówno placówki publiczne jak i prywatne. Ochrona zdrowia opiera się tu głównie na działalności lokalnych przychodni, szpitala oraz zespołów ratownictwa medycznego. W skład systemu ochrony zdrowia wchodzi:

1. Samodzielny Publiczny Zakład Opieki Zdrowotnej ul. Poniatowskiego 25, 62-600 Koło wraz ze Szpitalnym Oddziałem Ratunkowym.

W ramach oferty SPZOZ pacjenci mogą korzystać z następujących świadczeń zdrowotnych:

- Ratownictwo Medyczne;
- Oddział Położniczo – Ginekologiczny;
- Oddział Wewnętrzny;
- Oddział Dziecięcy;
- Oddział Chirurgii;
- Sala Porodowa;
- Blok Operacyjny i Dział Anestezjologii;
- Podstawowa Opieka Zdrowotna;
- Poradnie Specjalistyczne: chirurgiczna, położniczo-ginekologiczna, kardiologiczna, pulmonologiczna, onkologiczna, leczenia bólu, urologiczna,

⁸ *Raport o stanie gminy miejskiej Koło za rok 2023.*

alergologiczna, ortopedii i traumatologii narządy ruchu, endokrynologiczna, chorób metabolicznych, pediatryczna;

- Pracownia EKG;
 - Pracownia Endoskopii;
 - Pracownia USG;
 - Nocna i Świąteczna Opieka Zdrowotna.
2. Niepubliczny Zakład Opieki Zdrowotnej "Vita-Med" Alina Lisowska, Beata Skoczylas
Spółka Partnerska, 62-600 Koło, ul. Narutowicza 3
Poradnie: Podstawowa Opieka Zdrowotna.
 3. Niepubliczny Zakład Opieki Zdrowotnej "Kolmed"
62-600 Koło, ul. PCK 8
Poradnie: Podstawowa Opieka Zdrowotna, Poradnia Chorób Płuc.
 4. Gabinet Lekarski Lesław Dereń
62-600 Koło, ul. Toruńska 28
Poradnie: Podstawowa Opieka Zdrowotna, Stomatologia.
 5. NZOZ Przychodnia Leczenia Uzależnień i Współuzależnień ul. PCK 8, 62-600 Koło.
 6. Centrum Dializ Fresenius Nephrocare, Filia w Kole Stacja Dializ Nr 11,
Poniatowskiego 25, 62-600 Koło
Poradnie: Nefrologiczna.
 7. NZOZ Opieka Paliatywna Elżbieta Zagalska
Poradnia Paliatywna i Hospicjum Domowe
ul. PCK 8, lok. 136A, 62-600 Koło⁹.

Mieszkańcy mają dostęp także do usług w zakresie rehabilitacji leczniczej i zaopatrzenia w przedmioty ortopedyczne i środki pomocnicze, opieki długoterminowej oraz opieki pielęgniarstwa (pielęgniarstwo środowiskowo – rodzinne, higiena szkolna, położnictwo środowiskowo – rodzinne), jak również dermatologii i wenerologii, diabetologii, neurologii, otolaryngologii i psychiatrii.

W ramach systemu ratownictwa medycznego w Kole działają zespoły ratownicze z przystosowanymi karetkami, które są wyposażone w nowoczesny sprzęt do udzielania pomocy w nagłych przypadkach, takich jak wypadki, zawały serca czy udary. Zespoły

⁹ <https://spzozkolo.pl/> ; <https://www.kolo.pl/strona/137/usugi-medyczne>

ratownictwa medycznego (ZRM) stacjonują przy Szpitalu Powiatowym w Kole, co zapewnia szybki dostęp do służb ratunkowych w przypadku nagłych zdarzeń. Średni czas dojazdu do zgłoszenia powinien oscylować w granicach 8-15 minut w granicach miasta, co jest zgodne z krajowymi normami dla miast średniej wielkości. W przypadku miejscowości oddalonych od Koła czas ten może być nieco dłuższy, zależnie od warunków drogowych i dostępności zespołu w danym momencie.

W mieście działa program "Koperta życia", która pełni pomocniczą rolę informacyjną w razie zagrożenia życia lub zdrowia. Program skierowany jest do osób przewlekle chorych, dotkniętych niepełnosprawnością oraz osób w wieku od 60 lat i zameldowanych na pobyt stały na terenie Gminy Miejskiej Koło.

W Kole funkcjonuje też trzynaście aptek.

Tabela nr 16. Ochrona zdrowia w mieście Koło w latach 2020-2023 r.

Wskaźnik	Rok 2020	Rok 2021	Rok 2022	Rok 2023
Ambulatoryjna opieka zdrowotna - porady lekarskie, teleporady	222026	229097	236382	298040
Podmioty ambulatoryjne - przychodnie ogółem	20	20	19	18
Praktyki lekarskie	6	4	3	3
Przychodnie na 10 tys. ludności	10	10	10	9
Podstawowa opieka zdrowotna - porady lekarskie	132906	138992	139917	150615
Apteki ogólnodostępne	13	13	13	13

Źródło: GUS, Bank Danych Lokalnych, <https://bdl.stat.gov.pl>

W ankiecie przeprowadzonej wśród mieszkańców miasta na potrzeby Strategii 37,8% ankietowanych oceniło dostęp do podstawowej opieki medycznej jako średni, 31,1% jako zły i 14,4% jako bardzo zły. Tylko 14,9% oceniło go dobrze, a 1,6% bardzo dobrze.

Jeszcze gorzej wypadła ocena dostępu do specjalistycznej opieki medycznej – 34,7% ocen „złe”, 33,8% ocen „średnio”, 24,3% „bardzo źle. Tylko 7% respondentów oceniło go dobrze.

Wyniki ankiety jednoznacznie wskazują na konieczność dokonania zmian w tym aspekcie, poprawy dostępności usług medycznych i rozszerzenia oferty w zakresie opieki zdrowotnej dla mieszkańców.

b) Bezpieczeństwo publiczne

Zadania z zakresu bezpieczeństwa publicznego w Mieście Kole realizuje Komenda Powiatowa Policji w Kole (KPP w Kole) oraz Straż Miejska w Kole. Zapewnieniem bezpieczeństwa Publicznego zajmuje się też Komenda Powiatowa Państwowej Straży Pożarnej, wspomagana przez jednostki Ochotniczej Straży Pożarnej Koło nad Wartą. Do powiatowych instytucji działających na rzecz bezpieczeństwa publicznego na terenie Miasta Koła należą również: Powiatowy Inspektorat Weterynarii w Kole (do jego podstawowych zadań należy zwalczanie i monitorowanie chorób zakaźnych zwierząt, kontrola weterynaryjna w handlu i wywozie zwierząt, kontrola produktów zwierzęcych, zapewnienie bezpieczeństwa produktów pochodzenia zwierzęcego) oraz Państwowa Powiatowa Stacja Sanitarno-Epidemiologiczna w Kole (m.in. sprawuje nadzór nad warunkami higieny środowiska, higieny pracy, procesów nauczania i wychowania, wypoczynku i rekreacji, żywienia, warunków udzielania świadczeń zdrowotnych).

Komenda Powiatowa Policji w Kole, angażuje się w wiele akcji na rzecz miasta. Policjanci spotykają się z dziećmi i młodzieżą edukując o bezpieczeństwie w czasie wypoczynku, zarówno zimowego jak i letniego, rozmawiają o zagrożeniach związanych z uzależnieniami. Przeprowadzali akcje związane z bezpieczeństwem w wodzie, ale również spotykali się z przedszkolakami, aby przypomnieć najmłodszym mieszkańcom podstawowe zasady bezpieczeństwa. Kolscy policjanci regularnie spotykają się również z seniorami, aby uczulić ich na czyhające niebezpieczeństwa i oszustów.

Pracę jednostek odpowiedzialnych za bezpieczeństwo publiczne wspiera system monitoringu miejskiego liczący obecnie 41 kamer, którym objęta jest część ulic.

Poziom przestępczości w Mieście Koło utrzymuje się od 2020 roku na podobnym poziomie – wynoszącym około 340 przestępstw rocznie, z niewielką tendencją spadkową. Jednak według danych za 2022 rok, liczba przestępstw na 1000 mieszkańców wynosiła 16,29 (322 przestępstwa), co w porównaniu do wartości dla województwa wielkopolskiego (18,91), czy dla kraju (22,81) stanowi znacznie mniej. Miasto Koło może pochwalić się bardzo wysokim poziomem wykrywalności sprawców przestępstw, który wynosi 82%.

W przeliczeniu na 1000 mieszkańców Koła najwięcej stwierdzono przestępstw przeciwko mieniu - 9,00 (wykrywalność 71%) oraz o charakterze kryminalnym - 7,52 (wykrywalność 77%). W dalszej kolejności odnotowano przestępstwa o charakterze gospodarczym - 5,27 (76%), drogowe - 2,61 (100%) oraz przeciwko życiu i zdrowiu - 0,28 (100%)¹⁰.

Według sprawozdania z działalności Straży Miejskiej za rok 2023 mieszkańcy Koła najczęściej otrzymywali mandaty za wykroczenia przeciwko bezpieczeństwu i porządkowi w komunikacji. W 2023 roku kamery miejskie zarejestrowały zdarzenia związane ze spożywaniem alkoholu w miejscach publicznych i zdarzenia zakłócające porządek publiczny. Ponadto, do zadań Straży Miejskiej należy również zabezpieczenie miejsc przestępstwa, katastrofy lub innego podobnego zdarzenia, ochrona porządku podczas zgromadzeń i imprez publicznych, czy doprowadzanie osób nietrzeźwych do izby wytrzeźwień¹¹.

Miasto Koło leży we wschodniej części województwa wielkopolskiego, nad rzeką Wartą. To położenie stawia przed miastem wyzwania wynikające z zagrożeń naturalnych, głównie spowodowanych zagrożeniem powodziowym. W przypadku wystąpienia zdarzeń o charakterze kryzysowym wszelkie akcje prowadzone są w ramach Gminnego Zespołu Zarządzania Kryzysowego w Kole, który działa w oparciu o Plan Zarządzania Kryzysowego.

Na podstawie przeprowadzonego badania ankietowego można stwierdzić, że mieszkańcy uważają Koło za miasto bezpieczne. W pytaniu o bezpieczeństwo publiczne na terenie miasta aż 51,3% osób odpowiedziało, że ocenia je dobrze i bardzo dobrze, a 32,9% - średnio. Pozostałe 15,8% przyznało ocenę „źle” lub „bardzo źle” albo też nie miało zdania.

¹⁰ *Polska w liczbach*, <https://www.polskawliczbach.pl/Kolo>

¹¹ <https://www.e-kolo.pl/wiadomosci,22001,straz-miejska-w-kole-podsumowala-rok-2023-ile-wystawiono-mandatow>; <https://dane.gov.pl/pl/dataset/2634/resource/36196/table>

2.1.7. Działania organizacji pozarządowych

W Mieście Kole realizowany jest Program współpracy Gminy Miejskiej Koło z Organizacjami Pozarządowymi i innymi Podmiotami Prowadzącymi Działalność Pożytku Publicznego. Głównym celem programu jest zapewnienie efektywnego wykonywania zadań własnych gminy wynikających z przepisów prawa poprzez włączenie organizacji pozarządowych w realizację tych zadań. W 2023 roku na realizację zadań publicznych w programie przyznano 606 700,59 zł¹² - oferty konkursowe na realizację zadań publicznych złożyły 23 organizacje pozarządowe. Najwięcej ofert dotyczyło zadań z zakresu kultury, sztuki, ochrony dóbr kultury i dziedzictwa narodowego (19) oraz wspierania i upowszechniania kultury fizycznej (18). Wpłynęło także 9 ofert z zakresu działalności na rzecz dzieci i młodzieży, w tym wypoczynku dzieci i młodzieży, 4 oferty z zakresu działalności na rzecz osób w wieku emerytalnym, po 3 oferty działań na rzecz osób niepełnosprawnych i przeciwdziałania uzależnieniom i patologiom społecznym oraz 2 oferty w zakresie turystyki i krajoznawstwa¹³.

Tabela nr 17. Oferty konkursowe na realizację zadań publicznych

Łączna liczba ofert złożonych	Liczba ofert odrzuconych ze względów formalnych	Liczba ofert poddanych ocenie merytorycznej	Liczba ofert odrzuconych ze względów merytorycznych	Liczba ofert objętych dotacją
58	6	52	3	49

W programie opracowanym na rok 2024¹⁴ na jego realizację przeznaczono środki finansowe w wysokości 319 840,00 zł.

Cele szczegółowe programu obejmują:

- poprawę dostępności mieszkańców miasta do informacji,
- aktywizację społeczną mieszkańców,
- umacnianie poczucia współtworzenia i odpowiedzialności społecznej za rozwój zasobów ludzkich, organizacyjnych i materialnych służących zaspokajaniu potrzeb mieszkańców miasta,

¹² Raport o stanie gminy miejskiej Koło za 2023 rok

¹³ Sprawozdanie z realizacji Programu współpracy Gminy Miejskiej Koło z organizacjami pozarządowymi i innymi podmiotami prowadzącymi działalność pożytku publicznego za rok 2023.

¹⁴ https://www.kolo.pl/redakcja/lib/uploads/files/Projekt_progr_wspol_ngo%281%29.pdf

- promowanie postaw obywatelskich i prospołecznych,
- tworzenie warunków i zachęt do rozwoju istniejących oraz powstawania nowych organizacji pozarządowych,
- wzmocnienie podmiotów programu oraz zapewnienie równych szans w realizacji zadań publicznych przez powierzanie i wspieranie coraz większej liczby zadań,
- udział zainteresowanych podmiotów przy tworzeniu programu.

Zakres współpracy między Miastem i organizacjami pozarządowymi obejmuje:

- a) zlecenie realizacji zadań publicznych na zasadach określonych w ustawie,
- b) zlecenie realizacji zadania z pominięciem otwartego konkursu ofert na zasadach określonych ustawie,
- c) wzajemne informowanie się o planowanych kierunkach działalności,
- d) konsultowanie projektów aktów normatywnych w dziedzinach dotyczących ich działalności statutowej,
- e) konsultowanie projektów aktów normatywnych dotyczących sfery zadań publicznych, o której mowa w art. 4 ustawy, z radami działalności pożytku publicznego, w przypadku ich utworzenia lub organizacjami pozarządowymi i podmiotami wymienionymi w art. 3 ust. 3 ustawy,
- f) tworzenie wspólnych zespołów o charakterze doradczym i inicjatywnym, złożonych z przedstawicieli podmiotów Programu oraz przedstawicieli Miasta,
- g) inicjowanie lub współorganizowanie w miarę możliwości i potrzeb szkoleń i doradztwa dla podmiotów Programu,
- h) uaktualnianie serwisu informacyjnego o podmiotach i dla podmiotów Programu na stronach internetowych Urzędu,
- i) pomoc w udostępnianiu podmiotom Programu miejskich obiektów sportowych, umożliwiając im organizację imprez sportowych i kulturalnych,
- j) udostępnianie w celu odbywania spotkań, sali konferencyjnej Urzędu Miejskiego.

Organizacje pozarządowe współpracujące z Gminą Miejską Koło (dane za 2023r):

- Miejski Klub Sportowy „Olimpia” Koło ul. Sportowa 12, 62-600 Koło,
- Kolski Klub Sportów Walki ul. Sienkiewicza 57/5, 62-600 Koło,
- Kolskie Towarzystwo Cyklistów ul. Grodzka 21, 62-600 Koło,

- Międzyszkolny Ludowy Uczniowski Klub Sportowy „Triathlon”, ul. Kolejowa 5, 62-600 Koło,
- Stowarzyszenie Turystyki i Rekreacji Wodnej „Przystań”, ul. Południowa 30, 62-600 Koło,
- Związek Harcerstwa Polskiego Chorągiew Wielkopolska Komenda Hufca Koło ul. Blizna 45, 62-600 Koło,
- Stowarzyszenie Przyjaciół Miasta Koła nad Wartą ul. Stary Rynek 1, 62-600 Koło,
- Manufaktura Piosenki Harcerskiej „Wartaki” ul. Słowackiego 5, 62-600 Koło,
- Ochotnicza Straż Pożarna ul. Sportowa 12, 62-600 Koło,
- Rzymско – Katolicka Parafia Podwyższenia Krzyża Świętego ul. Kościelna 10, 62-600 Koło,
- Towarzystwo Śpiewaczo Muzyczne „Lutnia” ul. Słowackiego 5, 62-600 Koło,
- Polskie Stowarzyszenie na rzecz Osób z Niepełnosprawnością Intelektualną Koło w Kole ul. Wojciechowskiego 21A, 62-600 Koło,
- Kolskie Stowarzyszenie Osób Niepełnosprawnych „Sprawni Inaczej” ul. Dąbska 40, 62-600 Koło,
- Koło Polskiego Towarzystwa Stwardnienia Rozsianego w Kole ul. Kolejowa 80/21, 62-600 Koło,
- Klub Sportowy Siatkarz Koło ul. Szkolna 2B, 62-600 Koło,
- Stowarzyszenie Kolanie ul. Nagórna 48, 62-600 Koło,
- Klub Seniora "Trzecia Zmiana" w Kole ul. Blizna 37, 62-600 Koło,
- Stowarzyszenie Malinowa Mamba ul. Kolejowa 34/79, 62-600 Koło,
- Ochotnicza Straż Pożarna "Koło nad Wartą", ul. Dąbska 40k, 62-600 Koło,
- Stowarzyszenie Przyjaciół Tańca i Akrobatyki Zespołu Tanecznego MUZA ul. Grabskiego 10, 62-600 Koło,
- Kolskie Stowarzyszenie Abstynentów "Przyszłość" w Kole ul. Powstańców Wielkopolskich 8, 62-600 Koło,
- Stowarzyszenie „Wyspa i Przyjaciele” ul. Poniatowskiego 22, 62-600 Koło,
- Kolski Klub Kyokushin – kan Karate – do ul. Kraszewskiego 26, 62-600 Koło,
- Stowarzyszenie „Kolska Trójka” ul. Toruńska 68, 62-600 Koło,
- UKS Jedyńka ul. Szkolna 1, 62-600 Koło,
- UKS „Pit bull Boks Koło” ul. Ogrodowa 10a, 62-600 Koło,
- MUKS Huragan ul. Kolejowa 7, 62-600 Koło,

- Kolskie Towarzystwo Promocji Piłki Siatkowej ul. Konarskiego 29, 62-600 Koło.

Organizacje pozarządowe mające siedzibę na terenie Gminy Miejskiej Koło:

- Polskie Stowarzyszenie Opiekunów Medycznych ul. Asnyka 32/9, 62-600 Koło
www.medyczni.manifo.com; e-mail: wielkopolska.medyczni@gmail.com,
- Centrum Wolontariatu Ziemi Kolskiej im. Jana Pawła II ul. Klasztorna 1, 62-600 Koło,
- Liga Obrony Kraju Powiatowy Klub Młodzieżowy LOK "Kolska Starówka" w Kole ul. Pułaskiego 8, 62-600 Koło,
- Towarzystwo Śpiewaczo - Muzyczne "Lutnia" im. St. Moniuszki ul. Kościelna 8, 62-600 Koło,
- Polski Związek Niewidomych ul. Kolejowa 48, 62-600 Koło.

2.1.8. Kultura

W Mieście Kole funkcjonują trzy główne instytucje kulturalne:

Miejski Dom Kultury przy ul. Juliusza Słowackiego 5, w którym odbywają się liczne zajęcia dla dzieci, młodzieży i dorosłych. Podstawowe formy działalności MDK to praca z dziećmi i młodzieżą w ramach edukacji kulturalnej (pracownie, sekcje i kluby), promocja lokalnej twórczości profesjonalnej i amatorskiej oraz prezentacja wartościowej sztuki z kraju i zagranicy. MDK organizuje różnego rodzaju imprezy kameralne i plenerowe, wystawy, koncerty, spektakle teatralne i kinowe oraz proponuje szereg możliwości rozwoju indywidualnego takie jak zajęcia wokalne, taneczne czy teatralne. Funkcjonują tu liczne pracownie, sekcje i kluby, wśród nich znajdziemy akrobatykę, mażoretki, orkiestrę dętą, zespół taneczny MUZA, Młodzieżowy Teatr Form i Kolski Teatr Otwarty. Działają pracownia plastyczna i ceramiczna oraz pracownia Orange (świetlica multimedialna), prowadzone są zajęcia z języka angielskiego i Lego konstruktor. W ramach MDK działa także Casimirus – grupa rekonstrukcyjna odtwarzająca życie mieszczan z czasów średniowiecza.

Pod patronatem Miejskiego Domu Kultury działa także „Kino nad Wartą”. W 2023 roku w jego ramach odbyły się 343 seanse, które zgromadziły 17 061 osób. Dużym zainteresowaniem cieszyły się seanse dla grup zorganizowanych – przedszkoli, szkół, ośrodków wychowawczych. Dla urozmaicenia Kino realizowało także różne projekty, m.in. Kino dla Kobiet, Kino Feryjne, Chrześcijańskie Granie, Kino Mikołajkowe.

Muzeum Technik Ceramicznych przy ul. Michała Kajki 44, którego historia sięga okresu międzywojennego, kiedy Czesław Freudenreich, prawnuk założyciela Fabryki Fajansu i Majoliki, zainicjował stworzenie pierwszej Izby Pamiątek w Kole. Gromadzono w niej wyroby z porcelany, fajansu i majoliki pochodzące z rodzinnej wytwórni. Po drugiej wojnie światowej przywrócono i rozszerzono działalność muzealną, a w obecnej strukturze Muzeum Technik Ceramicznych działa od 1984 r.

Muzeum jest czynne od poniedziałku do piątku w godzinach 8:00 – 16:00 oraz w soboty od 10:00 do 14:00. Ceny biletów w dni powszednie to 7,00 zł bilet normalny i 3,00 zł ulgowy (poza środami – wtedy koszt biletu to 3,00 zł). W soboty wstęp jest bezpłatny. Poza zwiedzaniem zbiorów muzeum oferuje także wystawy czasowe (w 2023 roku było ich 5), jak również lekcje muzealne (dla przedszkoli i szkół) i półkolonie letnie i zimowe dla dzieci. Wystawa stała stworzona jest pod hasłem „Fajans kolski – formy, dekoracje, techniki zdobnicze” im. Czesława Freudenreicha i prezentuje najbardziej charakterystyczne przykłady

kolskich wyrobów fajansowych. Przedstawia przede wszystkim ceramikę produkowaną w okresie zarządzania fabryką przez rodzinę Freudenreichów – od 1842 do 1939 r., z czasów okupacji hitlerowskiej – od 1939 r. do 1945 r. oraz powojennych. Uzupełnieniem kolekcji są wyroby z innych wytwórni polskich i europejskich. Zbiory muzealne według stanu na 31 grudnia 2023 r. to 3 879 eksponatów, w tym 1 985 artystycznych, 434 archeologicznych, 120 etnograficznych i 1 340 historycznych.

Frekwencja na wystawach ogółem wyniosła w 2023 roku 2 817 osób.

Poza typową działalnością muzealną placówka prowadzi także prace badawcze i wydaje opracowania dotyczące miasta i regionu.

Powiatowa i Miejska Biblioteka Publiczna przy ul. Kolejowej 19 – jedna z najstarszych instytucji kulturalnych miasta, jest główną samorządową biblioteką Miasta Koła i powiatu kolskiego. Pierwsza biblioteka publiczna została otwarta tu w 1883 roku, a w obecnym kształcie jako Powiatowa i Miejska Biblioteka Publiczna działa od października 1999 roku.

W skład struktury organizacyjnej Biblioteki wchodzi wypożyczalnia dla dzieci i młodzieży, czytelnia, dział gromadzenia i opracowywania zbiorów, Filia dla dzieci oraz Filie nr 3 i 4.

Zbiory biblioteczne obejmują literaturę piękną dla młodzieży i dorosłych, literaturę popularno-naukową, księgozbiór regionalny oraz audiobooki, a w czytelni dostępne są także czasopisma i dokumenty życia społecznego. W wypożyczalni i czytelni znajduje się katalog komputerowy i dostęp do Internetu. Do dyspozycji czytelników jest całodobowy trezor biblioteczny (wrzutnia książek) zlokalizowany w poczekalni dworca PKP. Dostępne są tu też usługi ksero.

W 2023 r. księgozbiór Biblioteki liczył 67 371 woluminów oraz 777 jednostek specjalnych (audiobooków, filmów). Wskaźnik zakupu książek na 100 mieszkańców wyniósł 3,4 woluminów.

W 2023 roku zarejestrowano 3 108 czytelników. Na jednego czytelnika przypadało 6,8 wol. wypożyczeń. Zanotowano 29 187 odwiedzin a klienci wypożyczyli 45 645 woluminów. Park komputerowy odwiedziło 1776 klientów.

Poza główną działalnością Biblioteka organizuje także comiesięczne spotkania członków Dyskusyjnego Klubu Książki, wystawy, warsztaty, spotkania autorskie, imprezy okolicznościowe, kursy komputerowe dla seniorów oraz lekcje biblioteczne w ramach ścieżki edukacji: czytelniczej, medialnej i regionalnej, jak również bierze udział w akcjach takich jak

„Cała Polska czyta dzieciom” i organizuje działania animacyjne dla dzieci w czasie ferii zimowych i wakacji oraz zajęcia z elementami biblioterapii. Na co dzień Biblioteka współpracuje także ze szkołami i przedszkolami, innymi instytucjami kultury i stowarzyszeniami itd.

Poza ofertą instytucji kultury mieszkańcy mogą uczestniczyć w koncertach Miejskiej Orkiestry Dętej, chóru mieszanego Towarzystwa Śpiewaczo-Muzycznego „Lutnia” i Chóru Farnego „Lutnia” przy parafii rzymsko-katolickiej p.w. Krzyża Świętego, a także działającej od 1973 roku Manufaktury Piosenki Harcerskiej Wartaki – Reprezentacyjnego Zespołu Wielkopolskiej Chorągwi ZHP.

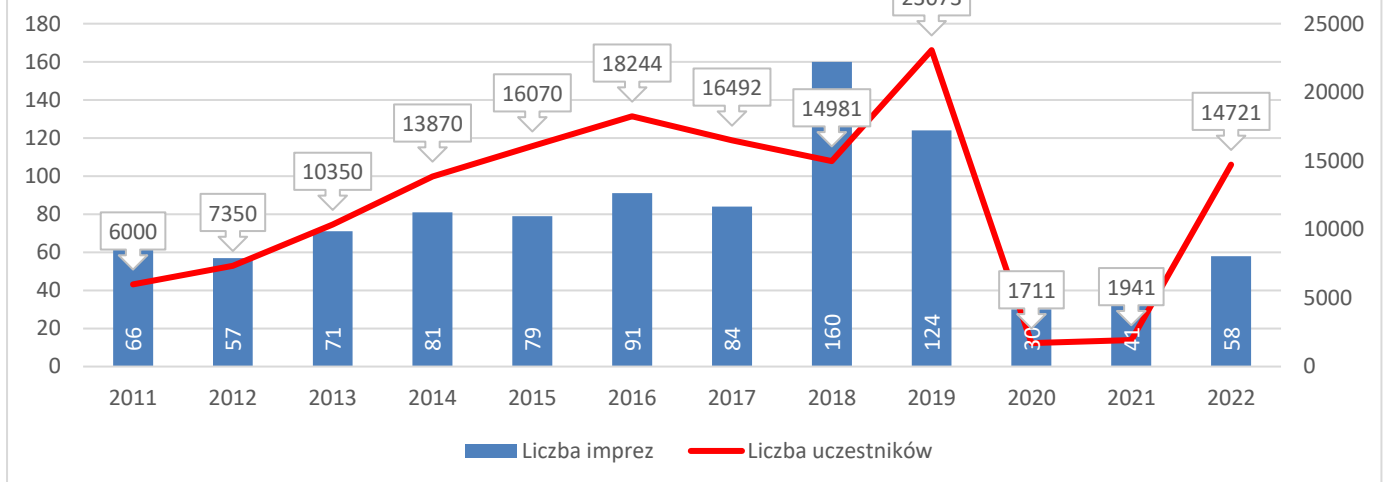
Wśród organizowanych w Kole wydarzeń są również takie, które przyciągają uczestników z całej Polski. Należą do nich m.in. Turniej Orkiestr Dętych o „Kryształowe Koło” (od 2024r. Festiwal Orkiestr Dętych o „Kryształowe Koło”), Turniej Muzyczny pod Patronatem Marszałka Województwa Wielkopolskiego, Jesienne Śpiewanki nad Wartą, Jarmark Artystyczny „Folklorem malowane” i inne, a znany Koło Bluesa Festival i złoty motocyklowe oraz zjazdy rycerskie i jarmarki królewskie.

Na podstawie analizy danych statystycznych można stwierdzić, że imprezy organizowane w mieście cieszą się dużym zainteresowaniem mieszkańców. Spadek uczestnictwa, ale również liczby imprez odnotowano w latach 2020-2021 z uwagi na pandemię Covid-19 i zakaz organizowania imprez masowych, a także okresowy lockdown. W roku 2022 zarówno liczba organizowanych wydarzeń jak i liczba ich uczestników zaczęła już wzrastać.

Tabela nr 18. Imprezy i ich uczestnicy w latach 2011-2022

Rok	Liczba imprez	Liczba uczestników
2011	66	6000
2012	57	7350
2013	71	10350
2014	81	13870
2015	79	16070
2016	91	18244
2017	84	16492
2018	160	14981
2019	124	23073
2020	30	1711
2021	41	1941
2022	58	14721

Imprezy organizowane przez domy kultury oraz ich uczestnicy w latach 2011-2022



Źródło: GUS za www.polskawliczbach.pl

W 2022 roku zorganizowano 58 imprez, w których wzięło udział 14 721 osób. Najwięcej uczestników zgromadziły pokazy teatralne (22 wydarzenia, 9707 osób) i koncerty (25 wydarzeń, 3750 osób), dalej znalazły się festiwale i przeglądy artystyczne (7 wydarzeń, 967 osób), prelekcje (1 wydarzenie, 254 osoby), konkursy (2 wydarzenia, 23 osoby) i wystawy (1 wydarzenie, 20 osób).

Liczba organizowanych imprez zwiększyła się w 2023 roku. W sumie odbyło się ich 81. Tym razem najwięcej było koncertów (32). Zorganizowano 27 spektakli teatralnych, 2 wernisaże, 4 przeglądy, festiwale, konkursy i 15 innych wydarzeń. Organizowano także wystawy fotograficzne i malarskie.

Mieszkańcy Koła mogą uczestniczyć także w wydarzeniach okolicznościowych, organizowanych m. in. Przez Powiatowy Klub Młodzieżowy LOK „Kolska Starówka” w Kole, który działa w formie stowarzyszenia.

Według danych Narodowego Instytutu Dziedzictwa (NID) z dnia 30.06.2024 roku na obszarze Koła znajduje się 19 zabytkowych obiektów (nieruchomych) wpisanych do rejestru zabytków. Do najważniejszych zabytków zaliczamy:

- Ruiny zamku w Kole, Gozdów, ok. 3 km od Miasta Koła
- Kościół parafialny p.w. Podwyższenia Krzyża Świętego, ul. Kościelna 10
- Zespół klasztorny oo. Bernardynów, ul. Klasztorna 1

- Ratusz miejski, Stary Rynek 1
- Spichlerz
- Zespół kościoła Ewangelicko-Augsburskiego, ul. Sienkiewicza 5, neogotycki, murowany kościół z 1883 r. wraz z murowaną pastorówką z 1903 r.
- Budynek Urzędu Miasta, ul. Mickiewicza 12
- Kaplica p.w. Przemienienia Pańskiego, ul. Poniatowskiego
- Willa ul. Mickiewicza 27
- Dom nr 26, ul. Stary Rynek 26
- Cmentarz Ewangelicko-augsburski z bramą i ogrodzeniem
- Dom, ul. Grodzka 2
- Zespół Fabryki Fajansu i Porcelany Freudenreichów

Na terenie miasta funkcjonuje także Miejski Ośrodek Sportu i Rekreacji, który zarządza głównymi obiektami sportowymi oraz zajmuje się upowszechnianiem kultury fizycznej. MOSiR podlegają Miejska Pływalnia, Hala Sportowa, Stadion Miejski, Orliki, Korty Tenisowe, Kompleks Boisk Zewnętrznych i Skatepark. Działa tu także Miejski Klub Sportowy „Olimpia” i cztery Szkolne Kluby Sportowe.

Zasoby materialnego i niematerialnego dziedzictwa kulturalnego wraz z walorami przyrodniczymi i zróżnicowaną ofertą turystyczną i dostępnością komunikacyjną zdecydują o atrakcyjności dla gości z zewnątrz – zarówno z Polski jak i zagranicy. Obszar charakteryzuje dobre połączenie komunikacyjne z dużymi miastami województwa wielkopolskiego, toteż ma ono potencjał dla przyciągnięcia ruchu turystycznego, toteż warto rozważyć stworzenie sieci szlaków turystycznych – tematycznych, kulturowych czy sportowych.

W przeprowadzonej ankiecie większość respondentów wyraziło opinię, iż jakość i różnorodność wydarzeń kulturalno-rozrywkowych w mieście jest średnia (45,9%). 34,7% uznało ją za dobrą i bardzo dobrą a 17% orzekło, że jest ona zła i bardzo zła. Dostęp do obiektów kulturalnych w mieście uzyskał ogólną ocenę pozytywną. 48% ankietowanych uznało go za dobry i bardzo dobry, 35,6% za średni, a 15% za zły i bardzo zły. Zdecydowanie bardzo wysoko natomiast oceniono działalność domu kultury i biblioteki. Ocen dobrych i bardzo dobrych otrzymały one 72,5%, średnich 20,7%. Tylko 6,8% oceniło te instytucje źle, bardzo źle lub nie miało zdania na ich temat.

2.1.9. Finanse

Dochody Miasta Koła w latach 2020-2022 ulegały wzrostowi, w 2023 nastąpił niewielki spadek dochodów w porównaniu z 2022. Na koniec 2023 roku dochody ogółem wyniosły ponad 125 049 410,46 zł i były niższe w porównaniu do roku 2022 o 2 137 426,21 zł, tj. o ponad 1,7%, ale w porównaniu do 2021r zwiększyły się o 1 811 846,85zł, o 1,44%. Systematycznie wzrastały także dochody własne gminy – pomiędzy rokiem 2020 a 2023 wzrosły one o blisko 22%.

Dochody Miasta w przeliczeniu na 1 mieszkańca, utrzymywały się na dość podobnym poziomie (6394,75 w roku 2023), jednak w porównaniu ze zmniejszającą się liczbą ludności oraz poziomem inflacji, dochód na 1 mieszkańca wykazuje tendencję spadkową.

Miasto korzysta także ze środków finansowych ze źródeł zewnętrznych, co jest zjawiskiem pozytywnym.

W 2023 roku wydatki na zadania z zakresu polityki społecznej wyniosły 28 784 283,00 zł. Poziom wydatków w stosunku do roku poprzedniego zmalał o 11 846 435,00zł, co stanowi 29,15%). W obszarze Pomocy społecznej wyniosły 9 818 527,27 (34,11% ogólnych wydatków z zakresie polityki społecznej), w obszarze Rodzina było to 16 408 671,77 (57% ogólnych wydatków w zakresie polityki społecznej). 4,01% wydatkowano w dziale Ochrona zdrowia, natomiast 1,93% w dziale Edukacja i opieka wychowawcza.

Wydatki na realizację zadań określonych (na dzień 31.12.2023):

- w Programie profilaktyki i rozwiązywania problemów alkoholowych 1 032 781,78;
- w Gminnym programie przeciwdziałania narkomanii 51 611,60.

2.2 ANALIZA PROBLEMÓW SPOŁECZNYCH I ZASOBÓW POMOCY SPOŁECZNEJ

2.2.1. Działalność Ośrodka Pomocy Społecznej

Pomoc społeczna stanowi element zabezpieczenia socjalnego. Działania prowadzone w zakresie pomocy społecznej i wspierania rodzin mają na celu umocnienie poczucia bezpieczeństwa socjalnego osób i rodzin oraz udzielenie im pomocy w przypadku trudnej sytuacji życiowej. Kluczową instytucją w tym zakresie jest Miejski Ośrodek Pomocy Społecznej zlokalizowany jest przy ul. Powstańców Wielkopolskich 8, 62-600 Koło.

Miejski Ośrodek Pomocy Społecznej w Kole działa na podstawie Statutu, którego ostatnia zmiana nastąpiła Uchwałą nr XXXII/3136/2020 Rady Miejskiej Koła z dnia 22 grudnia 2020 r., oraz w oparciu o regulaminy (Regulamin Pracy Miejskiego Ośrodka Pomocy Społecznej, Regulamin Organizacyjny MOPS w Kole i inne).

Głównym celem działalności ośrodka jest umożliwienie osobom i rodzinom przezwyciężanie trudnych sytuacji życiowych, których nie są w stanie pokonać samodzielnie, zaspokajanie niezbędnych potrzeb życiowych osób i rodzin oraz umożliwianie im bytowania w warunkach odpowiadających godności człowieka, a także zapobieganie powstawaniu sytuacji powodujących konieczność korzystania z pomocy społecznej oraz marginalizacji osób i rodzin, a więc profilaktyka. Zadania realizowane przez Ośrodek precyzyjnie określa Ustawa o pomocy społecznej z dnia 12 marca 2004 roku (Dz. U. z 2024 r. poz. 1283). Są to w szczególności:

- tworzenie warunków organizacyjnych funkcjonowania pomocy społecznej w gminie,
- zaspokajanie niezbędnych potrzeb życiowych osób i rodzin poprzez świadczenie usług oraz przyznawanie i wypłacanie świadczeń przewidzianych ustawą,
- praca socjalna rozumiana jako działalność zawodowa skierowana na pomoc osobom i rodzinom we wzmocnieniu lub odzyskaniu zdolności do funkcjonowania w społeczeństwie oraz tworzenie warunków sprzyjających temu celowi,
- prowadzenie i rozwój niezbędnej infrastruktury socjalnej,
- analiza i ocena zjawisk rodzących zapotrzebowanie na świadczenia z pomocy społecznej,
- realizacja zadań wynikających z rozeznaczonych potrzeb społecznych,

- rozwijanie nowych form pomocy społecznej i samopomocy w ramach zidentyfikowanych potrzeb,
- pobudzanie społecznej aktywności w zaspokajaniu niezbędnych potrzeb życiowych osób i rodzin,
- współpracę z organizacjami społecznymi, instytucjami czy stowarzyszeniami oraz z osobami fizycznymi i prawnymi w zakresie realizacji zadań pomocy społecznej,
- udzielanie informacji o prawach i uprawnieniach oraz organizowanie specjalistycznego poradnictwa prawnego, pedagogicznego i psychologicznego.

MOPS w Kole realizował lub realizuje następujące projekty:

- Wielkopolskie Telecentrum Opieki
- Fundusze Europejskie na Pomoc Żywnościową 2021-2027
- Opieka wytchnieniowa
- Program Wieloletni „Senior +” na lata 2021-2025
- Program „Korpus Wsparcia Seniorów” Moduł II
- Program "Opieka 75+"
- Wieloletni Rządowy Program "POSILEK W SZKOLE I W DOMU" na lata 2024-2028
- Program "Asystent osobisty osoby z niepełnosprawnością"
- Wielkopolski System Opieki Seniora
- STOP COVID-19. Bezpieczne systemy społeczne w Wielkopolsce
- Projekt Z TROSKĄ...
- Program Operacyjny Pomoc Żywnościowa
- Razem przeciwko wykluczeniu. Kolskie Partnerstwo na rzecz włączenia społecznego¹⁵.

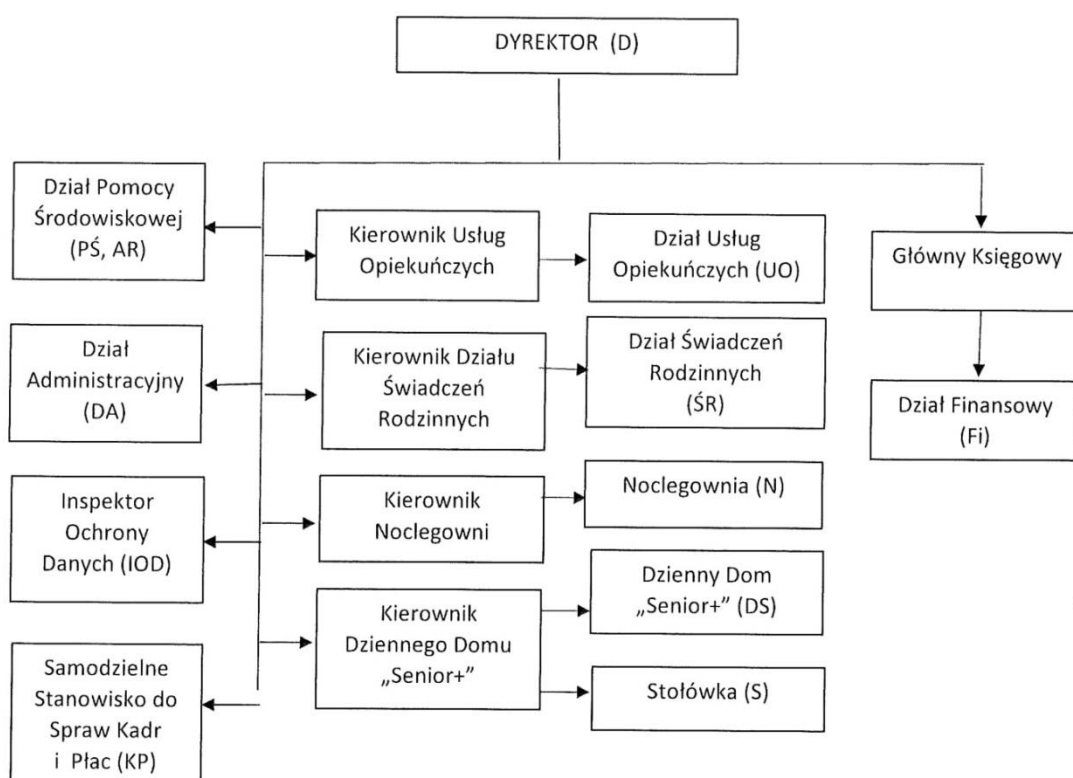
Ośrodkiem kieruje Dyrektor, któremu podlegają kierownicy poszczególnych komórek. W strukturze organizacyjnej wyodrębniono 5 działów merytorycznych, Dzienny Dom „Senior +”, Noclegownię, Stołówkę oraz samodzielne stanowiska pracy.

- Dział Pomocy Środowiskowej (zatrudnienie: 8 pracowników socjalnych, 2 asystentów rodziny),
- Dział Świadczeń Rodzinnych (zatrudnienie: 7 pracowników),

¹⁵ <https://bip.mopskolo.nv.pl/m,295,projekty.html>

- Dział Usług Opiekuńczych (zatrudnienie: 1 kierownik, 19 opiekunów domowych),
- Dział Administracyjny (wraz z działem finansowym zatrudnienie: 10 pracowników),
- Dział Finansowy (kierowany przez Głównego księgowego),
- Noclegownia (zatrudnienie: 5 osób),
- Stołówka (zatrudnienie: 2 osoby),
- Dzienny Dom „Senior+” (zatrudnienie: 4 osoby).

**SCHEMAT ORGANIZACYJNY
MIEJSKIEGO OŚRODKA POMOCY SPOŁECZNEJ W KOLE**



Źródło: <https://bip.mopskolo.nv.pl/m,35,struktura-organizacyjna.html>

Tabela nr 19. Kadra jednostek organizacyjnych pomocy społecznej – osoby zatrudnione

Zatrudnieni	Liczba osób				
	2019	2020	2021	2022	2023
Ogółem we wszystkich rodzajach placówek	70	63	67	56	58
Dyrektorzy, kierownicy, zastępcy	1	1	8	7	7

Źródło: Ocena zasobów pomocy społecznej Gminy Miejskiej Kolo za rok 2023.

W 2023 roku w Miejskim Ośrodku Pomocy Społecznej zatrudnionych było łącznie 58 osób, w tym 8 pracowników socjalnych. Zgodnie z przepisami Ośrodek musi zatrudniać na cały etat co najmniej 3 takie osoby, przy jednoczesnym spełnieniu warunku: jeden pracownik socjalny na 2000 mieszkańców lub jeden pracownik socjalny na nie więcej niż 50 rodzin i osób

samodzielnie gospodarujących korzystających z pracy socjalnej. W 2023r. warunki te zostały spełnione.

Tabela nr 20. Praca socjalna

Rok	Czy spełniony warunek ustawowy dot. Pracowników socjalnych	Liczba mieszkańców wg GUS	Liczba rodzin w gminie korzystająca z pracy socjalnej	Liczba pracowników socjalnych
2019	Tak	21 994	390	8
2020	Nie	21 526	424	8
2021	Tak	21 035	383	8
2302	Tak	19 862	282	8
2023	Tak	19 555	245	8

Źródło: Ocena zasobów pomocy społecznej Gminy Miejskiej Kolo za rok 2023.

Każdego roku pracownicy Miejskiego Ośrodka Pomocy Społecznej uczestniczą z licznych szkoleniach i konferencjach w celu podniesienia kwalifikacji oraz aktualizacji i poszerzenia wiedzy.

Ważnym elementem działalności Miejskiego Ośrodka Pomocy Społecznej jest także jego aktywność projektowo-konkursowa, polegająca na realizacji projektów współfinansowanych z Europejskiego Funduszu Społecznego, udziale w konkursach ogłaszanych przez Ministerstwo Rodziny i Polityki Społecznej oraz na realizacji programów rządowych i osłonowych. W 2023 roku realizowanych było 7 tego typu projektów:

- 1) **Program „Opieka 75+”** – wsparcie finansowe w realizacji usług opiekuńczych (w tym specjalistycznych), dla osób w wieku 75 lat i więcej; uzyskane wsparcie: 150 892,53 zł; w ramach programu dofinansowano usługi opiekuńcze dla 42 osób;
- 2) **Program „Asystent rodziny” na rok 2023** – dofinansowanie dodatku do wynagrodzenia dla asystentów rodziny w wysokości jednorazowej 2 000 zł na każdego zatrudnionego asystenta rodziny w gminie; uzyskana kwota: 4 000,00 zł dla dwóch zatrudnionych asystentów rodziny;
- 3) **Program Rządowy „Posiłek w szkole i w domu”** – środki na przyznawanie pomocy w formie wyżywienia dla dzieci i młodzieży w szkołach i przedszkolach, dla osób dorosłych w Stołówce MOPS w Kole oraz poprzez przyznawanie pomocy finansowej w formie zasiłków celowych z przeznaczeniem na zakup posiłku lub żywności; koszt realizacji Programu: 113 051,00 zł, w tym dofinansowanie 67 830,60 zł; pomoc w formie zasiłku celowego przyznano 50 osobom, posiłki w szkołach i przedszkolach

sfinansowano dla 121 dzieci, posiłki dla dorosłych w stołówce MOPS w Kole
sfinansowano dla 45 osób;

- 4) **Program Operacyjny Pomoc Żywnościowa 2014-2020**, współfinansowany z europejskiego funduszu pomocy najbardziej potrzebującym – pomoc udzielana w postaci artykułów spożywczych przekazywanych nieodpłatnie osobom zakwalifikowanym przez MOPS w Kole do Programu; wsparciem objęto 328 osób, w tym 94 dzieci do lat 15, 28 osoby powyżej 65 lat, przekazano łącznie 600 paczek;
- 5) **Program Wieloletni „SENIOR+”** na lata 2021-2025, edycja 2023 – prowadzenie Dziennego Domu „Senior+” dla osób powyżej 60 roku życia. Łączny koszt utrzymania placówki w roku 2023 wyniósł 356 040,00 zł, wysokość dotacji z środków rządowych 129 600,00 zł.
- 6) **Projekt pn.: "Korpus Wsparcia Seniora"** edycja 2023 - usługa teleopieki dla seniorów (z wykorzystaniem opasek nadgarstkowych, monitorujących stan zdrowia i umożliwiających wezwanie pomocy); programem objęto 82 osoby; całkowity koszt realizacji programu 28 962,53 zł, przyznane środki finansowe 23 170,02 zł;
- 7) **Program „Asystent osobisty osoby niepełnosprawnej”** – edycja 2023 r. – zapewnienie dostępności do usług asystencji osobistej osobom niepełnosprawnym. Programem objęto 40 osób niepełnosprawnych, w tym 4 dzieci i 36 osób ze znacznym stopniem niepełnosprawności. Praca 40 asystentów trwała od kwietnia do listopada 2023 r. Na realizację programu wykorzystano dofinansowanie w wysokości 794 536,51 zł.

Ogólna skuteczność działania pomocy społecznej została oceniona pozytywnie w przeprowadzonym badaniu ankietowym. 40,2% badanych przyznało jej ocenę dobrą i bardzo dobrą a 32,9% - średnią. 12% oceniło te działania źle i bardzo źle.

2.2.2. Główne problemy z zakresu pomocy społecznej

Najczęstsze powody, dla których mieszkańcy Koła korzystają z pomocy społecznej to:

- Ubóstwo – największa grupa osób korzystających z pomocy to osoby, których dochody nie pozwalają na zaspokojenie podstawowych potrzeb życiowych.
- Bezrobocie – wiele osób nie posiada stałej pracy, co stanowi podstawowy powód korzystania ze wsparcia.

- Niepełnosprawność i choroba – osoby z niepełnosprawnościami, przewlekle chore lub ich opiekunowie.
- Samotne rodzicielstwo – samotne matki lub ojcowie wychowujący dzieci, borykający się z trudnościami finansowymi.
- Przemoc domowa – osoby, które doświadczają przemocy w rodzinie często potrzebują wsparcia zarówno finansowego, jak i psychologicznego.
- Uzależnienia – uzależnienia od alkoholu, narkotyków czy innych substancji prowadzą do problemów społecznych, co skutkuje potrzebą interwencji.

Beneficjenci pomocy społecznej:

- Rodziny wielodzietne – rodziny z co najmniej trojgiem dzieci często potrzebują wsparcia finansowego, szczególnie gdy tylko jeden z rodziców jest zatrudniony lub gdy rodzina zмага się z innymi trudnościami.
- Osoby starsze i samotne – osoby w podeszłym wieku, zwłaszcza samotne, korzystają z pomocy w formie świadczeń pieniężnych, zasiłków celowych lub opieki domowej.
- Osoby bezrobotne – długotrwałe bezrobocie jest jednym z głównych powodów korzystania z pomocy społecznej w wielu miastach, w tym w Kole.
- Osoby długotrwałe korzystające ze wsparcia – w każdej gminie istnieje grupa osób, które regularnie, przez dłuższy czas, korzystają z pomocy społecznej. Najczęściej są to osoby starsze, niepełnosprawne, osoby z problemami zdrowotnymi i uzależnione, dla których trudniej znaleźć trwałe rozwiązania pozwalające na samodzielność.

Obecnie często zdarza się, że współwystępuje kilka problemów.

W 2023 roku system pomocy społecznej objął wsparciem 378 rodzin, a w nich 686 osób. Poczynając od 2017 roku liczba ta w obu przypadkach sukcesywnie maleje.

Tabela nr 21. Liczba beneficjentów pomocy społecznej

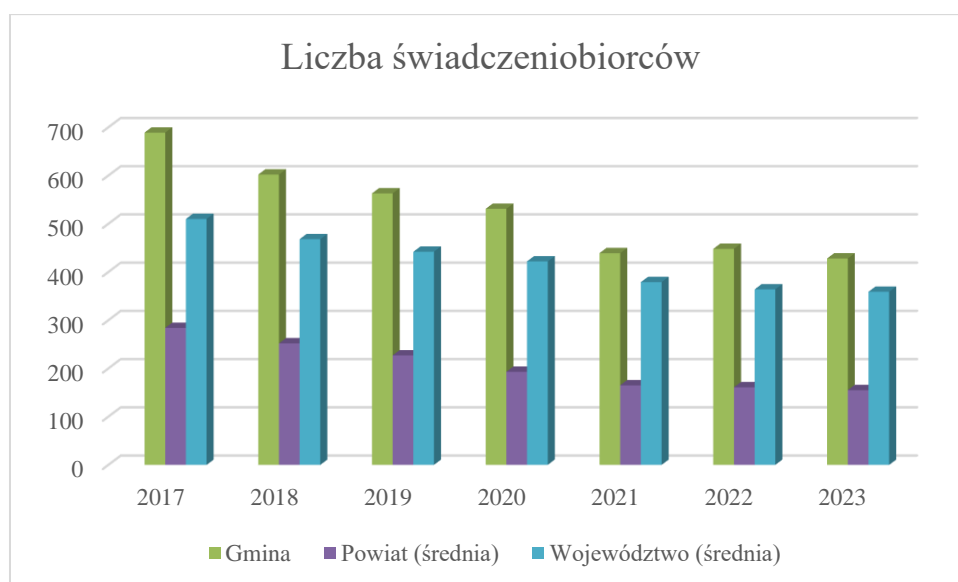
	2017	2018	2019	2020	2021	2022	2023
Liczba rodzin	515	451	511	485	423	413	378
Liczba osób w rodzinach	1061	934	979	919	750	754	686

Źródło: Ocena zasobów pomocy społecznej Gminy Miejskiej Kolo za rok 2023.

Tabela nr 22. Liczba osób korzystających ze świadczeń na podstawie wydanych decyzji

Liczba świadczeniobiorców							
	2017	2018	2019	2020	2021	2022	2023
Gmina	689	602	563	531	439	448	428
Powiat (średnia)	284	252	227	193	165	161	155
Województwo (średnia)	510	468	442	422	379	364	359

Źródło: Ocena zasobów pomocy społecznej Gminy Miejskiej Koło za rok 2023.



Opracowanie na podstawie Oceny zasobów pomocy społecznej Gminy Miejskiej Koło za rok 2023.

Ze świadczeń pomocy społecznej korzystało nieco więcej mężczyzn niż kobiet. Najwięcej beneficjentów to osoby w wieku produkcyjnym (53%), na drugim miejscu osoby w wieku od 0 do 17 lat (39%). Pozostali to osoby w wieku poprodukcyjnym (8%). W ostatniej grupie dominowały kobiety¹⁶.

Podobnie jak w latach ubiegłych dominującym powodem przyznawania świadczeń z pomocy społecznej pozostały: niepełnosprawność, ubóstwo, potrzeba ochrony macierzyństwa i bezrobocie. W przypadku większości powodów liczba wskazań w roku 2023 w porównaniu

¹⁶ Na podstawie Oceny zasobów pomocy społecznej Gminy Miejskiej Koło za rok 2023.

do 2022 nieznacznie spadła. Wzrosły natomiast wskazania dotyczące bezradności w sprawach opieki w rodzinach niepełnych oraz przemocy domowej.

Z uwagi na możliwość współwystępowania kilku powodów przyznawania pomocy u niektórych osób lub rodzin, suma wskazanych powodów nie jest tożsama z ogólną liczbą beneficjentów.

Tabela nr 23. Powody przyznawania pomocy

Powody trudnej sytuacji życiowej	Liczba rodzin w 2022r.	Liczba rodzin w 2023r.	Liczba osób w rodzinach w 2022r.	Liczba osób w rodzinach w 2023r.
Ubóstwo	155	130	271	208
Sieroctwo	0	1	0	3
Bezdomność	29	25	29	25
Potrzeba ochrony macierzyństwa	31	26	161	147
W tym: wielodzietność	27	23	143	129
Bezrobocie	117	100	268	129
Niepełnosprawność	142	136	251	242
Długotrwała lub ciężka choroba	181	178	269	254
Bezradność w sprawach opiekuńczo - wychowawczych i prowadzenia gospodarstwa domowego - ogółem	35	34	119	116
W tym: rodziny niepełne	23	23	67	71
Rodziny wielodzietne	6	5	38	34
Przemoc domowa	1	2	3	5
Alkoholizm	48	44	69	69
Narkomania	4	2	4	2
Trudności w przystosowaniu do życia po opuszczeniu zakładu karnego	7	5	15	5

Zdarzenia losowe	4	6	13	13
Sytuacja kryzysowa	0	0	0	0
Kłęska żywiłowa	7	0	13	0

Opracowanie własne na podstawie Raportu o stanie gminy miejskiej Koło za rok 2023 i Sprawozdanie z działalności Miejskiego Ośrodka Pomocy Społecznej w Kole za rok 2022

Świadczenia pomocy społecznej realizowane były w ramach zadań własnych i zleconych. Zdecydowana większość beneficjentów korzystała z form pomocy realizowanych w ramach zadań własnych. Niewielka liczba świadczeń zrealizowanych w ramach zadań zleconych z zakresu administracji rządowej może wynikać ze zmian ustawowych, na mocy których większość zadań została przekazana do realizacji gminie, jako zadania własne (obowiązkowe lub fakultatywne). Do zadań zleconych z zakresu administracji rządowej realizowanych przez gminę obecnie zalicza się tylko jeden rodzaj pomocy – wsparcie w formie specjalistycznych usług opiekuńczych, świadczonych w miejscu zamieszkania, dla osób z zaburzeniami psychicznymi.

Tabela nr 24. Rzeczywista liczba rodzin i osób objętych pomocą społeczną (zadania własne i zlecone)

Wyszczególnienie	Liczba osób, którym przyznano decyzją świadczenie	Liczba rodzin	Liczba osób
Świadczenia przyznane w ramach zadań zleconych i zadań własnych (bez względu na ich rodzaj, formę, liczbę oraz źródło finansowania)	428	330	614
Świadczenia przyznane w ramach zadań zleconych bez względu na ich rodzaj, formę i liczbę	8	8	26
Świadczenia przyznane w ramach zadań własnych bez względu na ich rodzaj, formę i liczbę	420	322	588
Pomoc udzielona w postaci pracy socjalnej – ogółem	X	245	464
W tym: wyłącznie w postaci pracy socjalnej	X	48	72

Źródło: Sprawozdanie z działalności Miejskiego Ośrodka Pomocy Społecznej w Kole za rok 2023.

Analiza powodów przyznawania pomocy społecznej wskazuje, iż głównymi punktami zainteresowania powinny być osoby borykające się z niepełnosprawnościami, ubóstwem i bezrobociem, należy jednak również zwrócić uwagę na problemy uzależnień.

2.2.3. Zasoby instytucjonalne pomocy i wsparcia

Do katalogu zasobów instytucjonalnych pomocy i wsparcia w gminie zaliczamy Domy Pomocy Społecznej (placówki pobytu całodobowego), Środowiskowy Dom Samopomocy, Dzienny Dom Pomocy, Noclegownię i Stołówkę. W Mieście Kole funkcjonują:

- Dom Pomocy Społecznej dla osób przewlekle somatycznie chorych – ul. Poniatowskiego 21, (125 miejsc)
- Dom Pomocy Społecznej Zgromadzenia Sióstr Małych Misjonarek Miłosierdzia (Orionistek) – ul. Blizna 55, (53 miejsca)
- Środowiskowy Dom Samopomocy w Kole - Stary Rynek 15, (25 miejsc)
- Dzienny Dom Senior+ - ul. Powstańców Wlkp. 8, 30 miejsc
- Noclegownia – ul. Sosnowa 1, 30 miejsc
- Stołówka - ul. Dąbska 40.

W 2023 roku w Domach Pomocy Społecznej przebywało ogółem 57 mieszkańców Koła, w tym dwie osoby niepełnoletnie. 40 osób znajdowało się w placówkach w Kole, pozostałe zostały umieszczone w DPS-ach w innych miejscowościach:

- Dom Pomocy Społecznej w Kole, ul. Poniatowskiego 21, dla osób somatycznie chorych - 31 osób, w tym 8 osób umieszczonych w roku 2023; zmarło 9 osób.
- Dom Pomocy Społecznej w Kole, ul. Blizna 55, dla osób w podeszłym wieku – 9 osób, w tym 2 osoby umieszczone w roku 2023. Zmarła jedna osoba, jedna zrezygnowała z pobytu z powodu przeniesienia do innego typu placówki opiekuńczej.
- Dom Pomocy Społecznej w Gaju dla dzieci – 1 dziecko umieszczone w 2023 r.
- Dom Pomocy Społecznej w Izbicy Kujawskiej dla dorosłych mężczyzn niepełnosprawnych intelektualnie – 1 osoba.
- Dom Pomocy Społecznej w Marszałkach dla osób somatycznie chorych – 1 osoba, która zmarła w 2023 r.
- Dom Pomocy Społecznej w Poznaniu dla dzieci i młodzieży niepełnosprawnej intelektualnie i fizycznie – 1 osoba.
- Dom Pomocy Społecznej w Skęczniewie dla osób przewlekle psychicznie chorych – 2 osoby, jedna zmarła w 2023 r.
- Dom Pomocy Społecznej w Pleszewie dla osób przewlekle somatycznie chorych – 1 osoba umieszczona w 2023 r.

- Dom Pomocy Społecznej w Ślesinie dla osób niepełnosprawnych intelektualnie – 1 osoba.
- Dom Pomocy Społecznej w Zagórowie dla osób somatycznie chorych – 1 osoba.
- Dom Pomocy Społecznej w Zdunach dla dzieci i młodzieży niepełnosprawnej intelektualnie – 1 dziecko.
- Dom Pomocy Społecznej w Zgierzu dla osób somatycznie chorych – 1 osoba.
- Dom Pomocy Społecznej w Woli Chruścińskiej dla osób przewlekłe psychicznie chorych – 6 osób.

Z ogólnej liczby 57 mieszkańców przebywających w Domach Pomocy Społecznej w roku 2023 zmarło 12 osób, jedna osoba zrezygnowała z pobytu w DPS.

Obecnie liczba osób korzystających z Domów Pomocy Społecznej sukcesywnie się powiększa. Należy przypuszczać, że tendencja ta jeszcze się pogłębi z uwagi na proces starzenia się społeczeństwa i związany z tym brak możliwości opieki nad osobami starszymi czy niepełnosprawnymi i niesamodzielnymi.

Pobyt w Domu Pomocy Społecznej jest świadczeniem odpłatnym. Średni miesięczny koszt utrzymania jednego mieszkańca DPS jest każdego roku ogłaszany w wojewódzkim dzienniku urzędowym. W 2023 roku 26 osób było zobowiązanych do uiszczania opłat za pobyt członka rodziny w DPS (uiszczone przez nich opłaty wyniosły 89 952,24 zł). Koszty dofinansowań pobytów poniesione przez gminę wyniosły 2 039 206,12 (w porównaniu do 1 728 455,54 zł w roku 2022) i każdego roku wzrastają. Można uznać, że tendencja ta będzie się utrzymywać z uwagi na zwiększanie się w Kole liczby osób starszych, samotnych o niskich dochodach.

Tabela nr 25. Zestawienie miesięcznych kosztów utrzymania w latach 2022-2024

DPS	2022	2023	2024
Koło, ul Poniatowskiego 21	4 580,00	5 265,00	5 996,00
Koło, ul. Blizna 55	4 364,00	4 821,00	5 439,00
Gaj	Brak mieszkańców	6 078,67	7 403,90
Poznań	7 189,66	8 222,10	Brak danych
Pleszew	Brak mieszkańców	6 401,78	8 199,50
Zagórow	4 745,00	5 606,00	6 409,00
Ślesin	5 275,16	6 046,49	6 959,39
Skęczniew	4 665,00	5 361,00	6 334,00
Marszałki	4 847,00	5 485,00	Brak mieszkańców

Zgierz	5 210,74	6 446,69	6 800,00
Zduny	5 100,00	5 519,00	6 900,00
Wola Chruścińska	4 248,46	4 757,81	Brak danych
Izbica Kujawska	4 601,86	5 151,36	6 048,47

Źródło: Sprawozdanie z działalności Miejskiego Ośrodka Pomocy Społecznej w Kole za rok 2023.

Uzupełnieniem oferty Domów Pomocy Społecznej jest działający w Kole od 2005 roku Środowiskowy Dom Samopomocy. Placówka ta stanowi ośrodek wsparcia dla osób pełnoletnich z zaburzeniami psychicznymi, które nie wymagają leczenia szpitalnego bądź opieki stacjonarnej, jednak mają trudności w samodzielnej egzystencji, ale przy wsparciu środowiskowym uzyskują zdolność do poprawnego funkcjonowania we własnym środowisku w oparciu o własne możliwości psychoruchowe, wyuczone nawyki i umiejętności społeczne.

ŚDS jest placówką wsparcia dziennego, Domem typu AB (typ A – przeznaczony jest dla osób przewlekle psychicznie chorych, typ B – dla osób z niepełnosprawnością intelektualną), działającą od poniedziałku do piątku, w której znajduje się 25 miejsc. Do jej zadań należy świadczenie specjalistycznych usług opiekuńczych osobom przewlekle chorym psychicznie oraz osobom z niepełnosprawnością intelektualną. Osoby pozostające pod opieką ŚDS korzystają m.in. z:

- zajęć terapeutycznych i rehabilitacyjnych oraz treningów życiowych i innych form działalności (w ramach zajęć prowadzona była terapia artystyczna, pracownia gospodarstwa domowego, pracownia stolarska, pracownia wsparcia ogólnego, pracownia komputerowa, pracownia organizacji czasu wolnego z kąciakiem czytelniczym, sala doświadczania świata, pracownia rehabilitacji ruchowej, gabinet masażu);
- treningów życiowych i innych form działalności (treningi w zakresie samoobsługi i zaradności życiowej, umiejętności społecznych i interpersonalnych, spędzania czasu wolnego, opieki);
- opieki psychiatrycznej, psychologicznej i pielęgniarstwa (indywidualne poradnictwo psychologiczne, warsztaty grupowe, konsultacje lekarskie, psychoterapia, terapia farmakologiczna, terapia zajęciowa, zajęcia rehabilitacyjne i inne).

Do ośrodków wsparcia w Kole zaliczamy także Dzienny Dom „Senior+”, którego funkcjonowanie współfinansowane jest z Programu Wieloletniego "Senior+" na lata 2021-

2025, mającego na celu zwiększenie aktywnego uczestnictwa w życiu społecznym seniorów oraz zapewnienie wsparcia osobom nieaktywnym zawodowo w wieku powyżej 60 lat poprzez umożliwienie korzystania z ofert na rzecz społecznej aktywizacji, w tym oferty prozdrowotnej, edukacyjnej, kulturalnej, rekreacyjnej i opiekuńczej. Placówka dysponuje 30 miejscami, a w 2023 roku wsparciem zostały objęte 33 osoby¹⁷.

W Mieście Kole w ramach Miejskiego Ośrodka Pomocy Społecznej działa także Noclegownia przeznaczona dla osób bezdomnych, oferująca 30 miejsc noclegowych w 13 pokojach. Celem Noclegowni jest udzielenie natychmiastowej pomocy osobom bezdomnym poprzez umożliwienie im skorzystania z noclegu oraz zaspokojenia podstawowych potrzeb bytowych – skorzystania z ciepłego posiłku (wydawanego przez Stołówkę MOPS) czy wykonania zabiegów higienicznych. Placówka przeznaczona jest zarówno dla kobiet jak i dla mężczyzn, głównie z terenu Miasta Koła, ale także w razie zaistnienia takiej potrzeby, spoza niego.

W 2023 roku z pomocy Noclegowni skorzystało 35 osób, którym łącznie udzielono 5 731 noclegów. Dwie z osób korzystających z pomocy placówki usamodzielnili się, wyprowadzając się do przyznanych im mieszkań komunalnych.

Uzupełnieniem oferty wsparcia byłoby utworzenie mieszkania chronionego, którego obecnie Koło nie posiada.

W Kole funkcjonuje również Miejski Ośrodek Profilaktyki i Pomocy Rodzinie. Jego działalność skupia się głównie na prowadzeniu działań związanych z profilaktyką i rozwiązywaniem problemów alkoholowych, niesieniu pomocy osobom i rodzinom dotkniętym skutkami uzależnień – zarówno dzieciom i młodzieży, jak i osobom dorosłym. W swoich zadaniach Ośrodek ma również realizację Miejskiego Programu Profilaktyki i Rozwiązywania Problemów Alkoholowych oraz Przeciwdziałania Narkomanii.

Na ofertę MOPiPR składa się:

- działalność profilaktyczno-edukacyjna,
- warsztaty profilaktyczne dla klas,
- warsztaty psychoedukacyjne dla rodziców,
- programy interwencyjne dla młodzieży,

¹⁷ *Raport o stanie gminy miejskiej Koło za rok 2023*

- porady i konsultacje w sprawach uzależnień,
- porady rodzinne, wychowawcze,
- porady psychologiczne i prawne,
- przeciwdziałanie przemocy w rodzinie,
- grupy wsparcia dla kobiet,
- świetlice socjoterapeutyczne,
- grupy zabawowe dla rodziców z małymi dziećmi,
- wspierania inicjatyw abstynencyjnych,
- warsztaty rodzinne,
- klub wsparcia rodziny.

W 2023 roku MOPiPR realizował m.in. zadania związane z:

- zwiększeniem dostępności pomocy terapeutycznej i rehabilitacyjnej dla osób uzależnionych i ich rodzin;
- udzielaniem rodzinom, w których występują problemy uzależnień, w tym od alkoholu i narkotyków, pomocy psychospołecznej i prawnej, a w szczególności ochrony przed przemocą;
- prowadzeniem profilaktycznej działalności informacyjnej i edukacyjnej w zakresie rozwiązywania problemów związanych z uzależnieniami, w szczególności dla dzieci i młodzieży, a także dożywianie dzieci uczestniczących w pozalekcyjnych programach opiekuńczo-wychowawczych i socjoterapeutycznych;
- wspomaganie działalności instytucji, stowarzyszeń i osób fizycznych służących rozwiązywaniu problemów uzależnień i przeciwdziałaniu przemocy¹⁸;

W swojej działalności MOPiPR współpracuje także z innymi jednostkami, szkołami czy policją przy wspólnej organizacji wydarzeń mających na celu profilaktykę i przeciwdziałanie negatywnym zjawiskom.

Ważnym elementem wsparcia są także realizowane na terenie powiatu Warsztaty Terapii Zajęciowej:

- WTZ Kolskiego Stowarzyszenia Osób Niepełnosprawnych „Sprawni Inaczej” w Kole,
- WTZ Polskiego Stowarzyszenia na Rzecz Osób z Niepełnosprawnością Intelktualną Koło w Kole.

¹⁸ *Sprawozdanie z działalności Miejskiego Ośrodka Pomocy Społecznej w Kole za rok 2023.*

Obecnie zadania w zakresie pomocy społecznej realizowane są na poziomie umożliwiającym zabezpieczenie najważniejszych potrzeb mieszkańców. Należy jednak zwrócić uwagę, iż koszty realizacji zadań wciąż rosną, zmienia się też nieco ich struktura. Ze względu na starzenie się społeczeństwa w niedługiej przyszłości niezbędne będzie wzmocnienie opieki instytucjonalnej dla osób starszych i niesamodzielnych oraz dalszy rozwój usług opiekuńczych. Wskazane będzie także stworzenie mieszkań chronionych, umożliwiających samodzielną egzystencję przy niewielkim wsparciu środowiskowym.

Stosunkowo nowym, ale wyraźnie pojawiającym się obecnie problemem są zaburzenia psychiczne, zarówno wśród dorosłych jak i dzieci i młodzieży. Również w tym obszarze niezbędne będzie rozwijanie oferty pomocowej.

2.2.4. Świadczenia pomocy społecznej

Świadczenia z zakresu pomocy społecznej przyznawane są w formie decyzji administracyjnych (zgodnie z kodeksem postępowania administracyjnego) po przeprowadzeniu wywiadu środowiskowego w miejscu zamieszkania lub pobytu i mogą być przyznawane w formie świadczeń pieniężnych lub niepieniężnych. Do świadczeń pieniężnych zaliczamy:

- Zasiłek okresowy
- Zasiłek celowy i specjalny zasiłek celowy
- Zasiłek stały
- Składki na ubezpieczenie zdrowotne
- Wynagrodzenie za sprawowanie opieki
- Pozostałe formy wsparcia finansowego.

Świadczenia niepieniężne to:

- Praca socjalna
- Poradnictwo specjalistyczne
- Interwencja kryzysowa
- Zapewnienie posiłku
- Usługi opiekuńcze i specjalistyczne usług opiekuńcze w miejscu zamieszkania
- Domy pomocy społecznej
- Asystent rodziny

W 2023 roku udzielono świadczeń pieniężnych 193 rodzinom, świadczenia niepieniężne trafiły do 202 rodzin. W obu przypadkach liczba rodzin objętych świadczeniami każdego roku maleje.

W 2023 roku przyznano:

- Zasiłki okresowe na kwotę 115 526,00 zł. Wypłacono 298 świadczeń 57 rodzinom;
- Zasiłki celowe na kwotę 126 457,00 zł wypłacono 147 rodzinom;
- Zasiłki stałe na kwotę 374 369,00 zł. Wypłacono 641 świadczeń 67 rodzinom;
- Opłacono składki na ubezpieczenie zdrowotne na kwotę 33 341,00 zł 67 osobom;
- Wynagrodzenie za sprawowanie opieki – wypłacano 3 opiekunom osób całkowicie ubezwłasnowolnionych; zrealizowano 41 świadczeń na łączną kwotę 14 905,00 zł;
- Pozostałe formy wsparcia finansowego:
 - pokryto koszty pogrzebu dla 3 osób na kwotę 12 000,00 zł;
 - pokryto koszty pobytu jednej 5-osobowej rodziny w ośrodku wsparcia dla matek z dziećmi na kwotę 26 076,36 zł;
 - pokryto koszt pobytu w schronisku dla osób bezdomnych jednej osoby na kwotę 11 305,00 zł.

Tabela nr 26. Świadczenia pieniężne w latach 2020-2023

Formy pomocy	Liczba świadczeń				Kwota świadczeń				Liczba rodzin			
	2020	2021	2022	2023	2020	2021	2022	2023	2020	2021	2022	2023
Zasiłki okresowe	369	306	263	298	139 685	101 280	103 120	115 526	83	65	67	57
Zasiłki celowe i specjalne zasiłki celowe	424	321	296	297	131 558	154 133	98 532	126 457	209	181	149	147
Zasiłki stałe	774	774	720	641	411 054	405 166	420 805	374 369	76	75	66	67

Opracowanie własne na podstawie Sprawozdania z działalności Miejskiego Ośrodka Pomocy Społecznej w Kole za rok 2023.

Tabela nr 27. Świadczenia pieniężne z pomocy społecznej

Rok	Kwota świadczeń pieniężnych
2018	821 005,19
2019	695 223,92
2020	683 531,44
2021	666 792,49

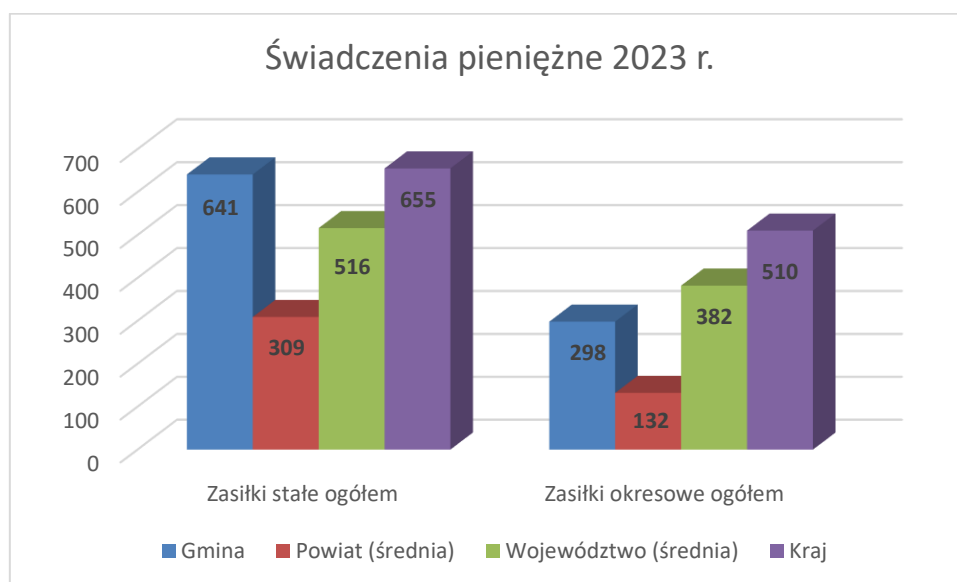
2022	680 711,12
2023	629 572,31

Źródło: Ocena zasobów pomocy społecznej Gminy Miejskiej Koło za rok 2023.

Tabela nr 28. Świadczenia pieniężne w 2023 r.

	Zasiłki stałe ogółem	Zasiłki okresowe ogółem
Gmina	641	298
Powiat (średnia)	309	132
Województwo (średnia)	516	382
Kraj	655	510

Źródło: Na podstawie Oceny zasobów pomocy społecznej Gminy Miejskiej Koło za rok 2023.



Źródło: Ocena zasobów pomocy społecznej Gminy Miejskiej Koło za rok 2023.

Zdecydowana większość przyznawanych zasiłków ma formę świadczeń stałych. Ich liczba w gminie jest zbliżona do średniej ogólnopolskiej jednak dużo wyższa od średniej w powiecie i województwie. Inaczej jest w przypadku zasiłków okresowych. Ich liczba jest ponad dwa razy większa niż w powiecie, ale znacznie niższa niż średnia Wielkopolski i kraju.

W roku 2023 przyznawano także świadczenia niepieniężne:

- Praca socjalna – pomocą zostały objęte 464 osoby w 245 rodzinach;
- Poradnictwo specjalistyczne (przede wszystkim prawne, psychologiczne i rodzinne);
- Interwencja kryzysowa (w szczególności poradnictwo specjalistyczne i schronienie dostępne przez całą dobę);
- Zapewnienie posiłku:

- program rządowy „Posiłek w szkole i w domu” – zasiłki celowe w 2023 roku w kwocie 24 226,00 zł (zrealizowano 94 świadczenia dla 50 rodzin i 111 osób w rodzinach);
- koszt dożywiania uczniów w szkołach wyniósł ogółem 71 683,00 zł, 121 uczniom wydano 11 635 posiłków.
- dożywianie osób dorosłych w stołówce MOPS – koszt w 2023 roku 18 513,00 zł, 38 osobom wydano 5180 posiłków¹⁹;
- Usługi opiekuńcze i specjalistyczne usługi w miejscu zamieszkania – w 2023 roku usługami opiekuńczymi objęto 80 rodzin, pomoc w formie specjalistycznych usług opiekuńczych dla osób z zaburzeniami psychicznymi otrzymało 8 rodzin, w tym 5 dzieci, które skorzystały z pomocy specjalistów: pedagoga, logopedy i terapeuty zajęciowego.
- Domy pomocy społecznej – w 2023 roku do DPS skierowano 13 osób; ogółem w Domach Pomocy Społecznej przebywało 57 osób z terenu miasta Koła, w tym 2 osoby niepełnoletnie. Koszt poniesiony przez gminę za pobyt osób umieszczonych w DPS w 2023 r. wyniósł 2 039 206,12 (o 310 750,58 zł więcej niż rok wcześniej).
- Asystent rodziny – wsparciem asystentów w 2023 roku objętych było 29 rodzin (w tym 5 rodzin zobowiązanych przez sąd do pracy z asystentem rodziny), w nich 83 dzieci (w tym 11 dzieci posiadających orzeczenie o stopniu niepełnosprawności). W efekcie osiągnięcia celów i poprawy funkcjonowania rodziny w 2023 roku zakończono współpracę z 5 rodzinami.
- Decyzje potwierdzające prawo do świadczeń opieki zdrowotnej – wydano 36 decyzji potwierdzających prawo do świadczeń opieki zdrowotnej.

Tabela nr 29. Liczba osób korzystających ze świadczeń pieniężnych i niepieniężnych

Rodzaj świadczenia	Liczba osób						
	2017	2018	2019	2020	2021	2022	2023
Świadczenia niepieniężne	383	359	357	313	259	280	266
Świadczenia pieniężne	396	324	267	268	228	211	196

Źródło: Ocena zasobów pomocy społecznej Gminy Miejskiej Koło za rok 2023.

¹⁹ Sprawozdania z działalności Miejskiego Ośrodka Pomocy Społecznej w Kole za rok 2023.

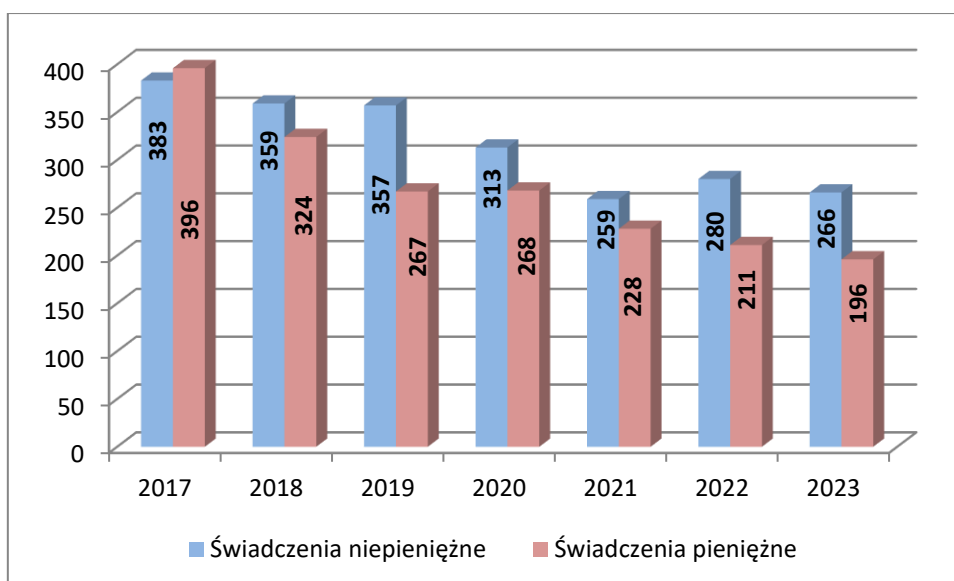
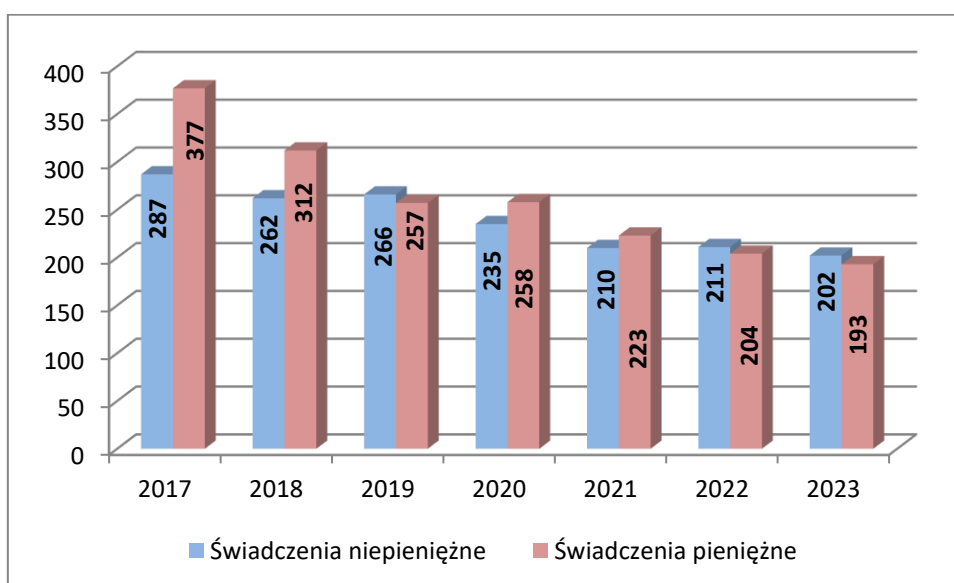


Tabela nr 30. Liczba rodzin korzystających ze świadczeń pieniężnych i niepieniężnych

Rodzaj świadczenia	Liczba rodzin						
	2017	2018	2019	2020	2021	2022	2023
Świadczenia niepieniężne	287	262	266	235	210	211	202
Świadczenia pieniężne	377	312	257	258	223	204	193

Źródło: Ocena zasobów pomocy społecznej Gminy Miejskiej Kolo za rok 2023.



Ogółem ze świadczeń w 2023 roku korzystało 131 rodzin jednoosobowych i 107 wieloosobowych.

Z usług opiekuńczych skorzystało 80 osób (liczba ta sukcesywnie maleje – w 2022 roku 84 osoby, w 2021 – 87 osób, w 2020 – 96 osób), z poradnictwa specjalistycznego 3 osoby (w 2022 roku – 12 osób). Jedna rodzina skorzystała z interwencji kryzysowej. W ostatnich latach obniża się także wskaźnik pracy socjalnej – obliczany jako stosunek liczny rodzin objętych pracą socjalną do rodzin osób, którym przyznano świadczenia pomnożony przez 100%²⁰.

Tabela nr 31. Wskaźnik pracy socjalnej

	2020	2021	2022	2023
Wskaźnik pracy socjalnej	103,67%	106,69%	82,70%	74,24%
Liczba rodzin, którym przyznano świadczenia	409	359	341	330
Praca socjalna ogółem	424	383	282	245

Źródło: Ocena zasobów pomocy społecznej Gminy Miejskiej Kolo za rok 2023.

Miejski Ośrodek Pomocy Społecznej realizuje także zadania z zakresu systemu świadczeń rodzinnych, na które składają się zasiłki rodzinne na dzieci wraz z dodatkami z tytułu urodzenia dziecka, opieki nad dzieckiem w okresie korzystania z urlopu wychowawczego, samotnego wychowywania dziecka, wychowywania dziecka w rodzinie wielodzietnej, kształcenia i rehabilitacji dziecka niepełnosprawnego, rozpoczęcia roku szkolnego, podjęcia przez dziecko nauki w szkole poza miejscem zamieszkania.

W roku 2023 wpłynęło 900 wniosków, w tym:

- 419 wniosków o zasiłek rodzinny wraz z przysługującymi dodatkami,
- 241 wniosków o zasiłek pielęgnacyjny,
- 110 wniosków o świadczenie pielęgnacyjne,
- 9 wniosków o specjalny zasiłek opiekuńczy,
- 80 wniosków o jednorazową zapomogę z tytułu urodzenia dziecka,
- 41 wniosków o świadczenie rodzicielskie²¹.

Średnia miesięczna liczba rodzin korzystających w 2023 roku z zasiłków rodzinnych z dodatkami i jednorazowej zapomogi z tytułu urodzenia dziecka wyniosła 245, co stanowi

²⁰ Ocena zasobów pomocy społecznej Gminy Miejskiej Kolo za rok 2023.

²¹ Raport o stanie gminy miejskiej Kolo za rok 2023

spadek o 49 rodzin w porównaniu z rokiem 2022 i o 111 w porównaniu z rokiem 2021. Wyraźna tendencja spadkowa utrzymywała się także w latach wcześniejszych. Kwota zasiłków rodzinnych z dodatkami wypłaconych ogółem wyniosła 1 127 067,94 zł.

O ile maleje liczba wypłacanych specjalnych zasiłków opiekuńczych i zasiłków pielęgnacyjnych osobie, która ukończyła 75 lat, a liczba zasiłków pielęgnacyjnych dla niepełnosprawnego dziecka pozostaje na stałym poziomie, o tyle liczba świadczeń opiekuńczych ogółem (zasiłek pielęgnacyjny, świadczenia pielęgnacyjne i specjalny zasiłek opiekuńczy) wyraźnie rośnie. Zwiększyła się przede wszystkim liczba zasiłków pielęgnacyjnych dla osób niepełnosprawnych powyżej 16 roku życia z orzeczeniem o umiarkowanej niepełnosprawności (jeżeli niepełnosprawność powstała w wieku do ukończenia 21 roku życia) oraz osób powyżej 16 roku życia o znacznym stopniu niepełnosprawności, a także świadczeń pielęgnacyjnych.

Tabela nr 32. Liczba świadczeń

	2019	2020	2021	2022	2023
Specjalny zasiłek opiekuńczy	465	359	129	67	68
Zasiłek pielęgnacyjny dla osoby niepełnosprawnej w wieku powyżej 16 r. ż. legitymującej się orzeczeniem o umiarkowanym stopniu niepełnosprawności, jeżeli niepełnosprawność powstała w wieku do ukończenia 21 r. ż.	2 139	2 181	2 172	2 198	2 348
Zasiłek pielęgnacyjny dla niepełnosprawnego dziecka	1 797	1 742	1 747	1 721	1 739
Zasiłek pielęgnacyjny ogółem	9 657	9 828	9 817	9 729	10 229
Zasiłek pielęgnacyjny dla osoby niepełnosprawnej w wieku powyżej 16 r. ż. o znacznym stopniu niepełnosprawności	5 499	5 723	5 773	5 715	6 054
Zasiłek pielęgnacyjny dla osoby, która ukończyła 75 r. ż.	222	182	125	95	88

Świadczenia opiekuńcze ogółem – zasilek pielęgnacyjny, świadczenia pielęgnacyjne, specjalny zasilek opiekuńczy	11 440	11 932	12 180	12 436	13 131
Świadczenia pielęgnacyjne	1 318	1 745	2 234	2 640	2 834

Źródło: Ocena zasobów pomocy społecznej Gminy Miejskiej Kolo za rok 2023.

Wśród zadań MOPS znajdują się także zadania dotyczące funduszu alimentacyjnego i działań wobec dłużników alimentacyjnych. W 2023 roku wpłynęło 87 wniosków o ustalenie prawa do świadczeń z funduszu alimentacyjnego, wydano 119 decyzji administracyjnych, a na wypłatę świadczeń wydatkowano kwotę 516 867,04 zł (finansowaną w całości z budżetu państwa).

Na podstawie ustawy z 12 marca 2022 r. o pomocy obywatelom Ukrainy w związku z konfliktem zbrojnym na terytorium tego państwa jednostka realizuje także świadczenia rodzinne dla obywateli Ukrainy przebywających w Polsce. W 2023 roku wpłynęło 80 wniosków o przyznanie świadczeń rodzinnych:

- 52 wnioski o zasilek rodzinny wraz z dodatkami;
- 6 wniosków o świadczenie rodzicielskie;
- 4 wnioski o jednorazową zapomogę z tytułu urodzenia dziecka;
- 5 wniosków o świadczenie pielęgnacyjne;
- 13 wniosków o zasilek pielęgnacyjny²².

Wydano łącznie 86 decyzji administracyjnych, pomocą w formie świadczeń rodzinnych objęto 54 ukraińskie rodziny na kwotę 347 084,47 zł.

Realizowane były także świadczenia pieniężne za zapewnienie zakwaterowania i wyżywienia obywatelom Ukrainy. W 2023 roku wpłynęły 362 wnioski o wypłatę świadczenia, 353 rozpatrzono pozytywnie (na 31.12.2023 r. łączna kwota wypłaconych świadczeń z tego tytułu wyniosła 1 552 080,00 zł). Realizowane były także świadczenia jednorazowe przeznaczone na utrzymanie (45 świadczeń dla 73 osób na kwotę 21 900,00 zł), posiłki dla dzieci i młodzieży w placówkach szkolnych (10 rodzin – 18 dzieci, kwota 10 136,00 zł), pomoc materialną o charakterze socjalnym dla uczniów (kwota 296,38 zł).

²² *Raport o stanie gminy miejskiej Kolo za rok 2023*

2.2.5 Uzależnienia i przemoc w rodzinie

W Kole pacjenci uzależnieni mogą korzystać z pomocy poradni terapii uzależnień działającej w ramach lokalnych placówek medycznych, które oferują wsparcie osobom z problemami alkoholowymi, narkotykowymi oraz z hazardem. Jednym z takich miejsc jest Centrum Medyczne Multimed, które zapewnia pomoc w zakresie indywidualnej i grupowej psychoterapii oraz wsparcie dla osób współuzależnionych. Poradnia prowadzi konsultacje zarówno osobiste, jak i telefoniczne, a także sesje online dla tych, którzy potrzebują zdalnego wsparcia. Druga placówka to NZOZ Przychodnia Leczenia Uzależnień i Współuzależnień, czynna od poniedziałku do piątku w godz. 8:00-21:00.

Główne ośrodki w Mieście Kole, które pomagają osobom zmagającym się z uzależnieniami oraz przeciwdziałają przemocy w rodzinie to:

Miejski Ośrodek Profilaktyki i Pomocy Rodzinie w Kole

Miejski Ośrodek Profilaktyki i Pomocy Rodzinie w Kole jest jednostką organizacyjną Miasta Koła, powołaną dla prowadzenia działań związanych z profilaktyką i rozwiązywaniem problemów alkoholowych i innych uzależnień, niesienia pomocy osobom i rodzinom dotkniętym wszelkimi ich skutkami. Ośrodek realizuje zadania własne Gminy Miejskiej Koło z uwzględnieniem Miejskiego Programu Profilaktyki i Rozwiązywania Problemów Alkoholowych oraz Przeciwdziałania Narkomanii w Kole na okres od 1 kwietnia 2022 roku do 31 grudnia 2025 roku; prowadzi działalność profilaktyczną skierowaną do dzieci, młodzieży i dorosłych; przeciwdziałają problemom związanym z nadużywaniem alkoholu i używaniem narkotyków; niesie pomoc członkom rodzin dysfunkcyjnych, głównie z problemem alkoholowym oraz tym rodzinom, w których występuje przemoc zarówno fizyczna jak i psychiczna.²³

Tabela nr 33. Ilości rodzin oraz porad udzielonych w ramach Punktu konsultacyjno-informacyjnego w sprawie przemocy domowej w Miejskim Ośrodku Profilaktyki i Pomocy Rodzinie w Kole.

	2021 r.	2022 r.	2023 r.
Liczba rodzin korzystających z pomocy Punktu	19	9	18
Porady, konsultacje, rozmowy motywujące	19	9	18

²³ UCHWAŁA NR LXXIV/760/2024 RADY MIEJSKIEJ KOŁA z dnia 31 stycznia 2024 r. w sprawie Programu Przeciwdziałania Przemocy Domowej i Ochrony Osób Doznających Przemocy Domowej dla Miasta Koła na lata 2024-2028

Zespół Interdyscyplinarny w Kole

Szczególną formą pomocy osobom doświadczającym przemocy domowej jest procedura „Niebieska Karta”, na podstawie której podejmowania jest interwencja w środowisku nie wymagająca zgody osoby doznającej przemocy. Czynności w ramach procedury podejmowane i realizowane są przez przedstawicieli jednostek organizacyjnych pomocy społecznej, gminnych komisji rozwiązywania problemów alkoholowych, policji, oświaty i ochrony zdrowia. Do podjęcia czynności wystarczy jedynie uzasadnione podejrzenie, że w danej rodzinie dochodzi do przemocy. Przedstawiciele wymienionych instytucji tworzą razem Zespół Interdyscyplinarny, który powołuje grupę diagnostyczno-pomocową. W jej skład wchodzi służby, których pomoc będzie najbardziej wskazana w danej sytuacji. Grupa diagnostyczno-pomocowa, na podstawie informacji zawartych w formularzu „Niebieska Karta – A”, dokonuje diagnozy sytuacji w związku z podejrzeniem stosowania przemocy domowej oraz podejmuje działania mające na celu zapewnienie bezpieczeństwa osobie doznającej przemocy domowej i zatrzymania przemocy domowej albo rozstrzyga o braku zasadności podejmowania działań. Uczestnikami procedury są osoby doznające przemocy. Jeśli jest to osoba pełnoletnia, uczestniczy osobiście. Natomiast niepełnoletni mogą być reprezentowani przez: rodzica, jeśli nie jest sprawcą, ani sprawcy nie ukrywa; faktycznego opiekuna; pedagoga; kuratora rodzinnego. Uczestnikiem jest również osoba, która jest podejrzewana o stosowanie przemocy.

Tabela nr 34. Realizacja zadań Zespołu Interdyscyplinarnego w Kole

	2021 r.	2022 r.	2023 r.
Ogółem Liczba Niebieskich Kart	30	38	44
Diagnozowanie problemu przemocy domowej	30	38	44
Podejmowane działania w środowisku zagrożonym przemocą domową mających na celu przeciwdziałanie temu zjawisku	51	60	74
Rozpowszechnienie informacji o instytucjach, osobach i możliwościach udzielania pomocy w środowisku lokalnym	10	23	1
Inicjowanie działań w stosunku do osób stosujących przemoc domowej	1	1	1

Miejska Komisja Rozwiązywania Problemów Alkoholowych

Komisja organizuje działania profilaktyczne, edukacyjne oraz terapeutyczne w zakresie przeciwdziałania alkoholizmowi i innym uzależnieniom.

Tabela nr 35. Ilości zarejestrowanych wniosków w ramach działalności podkomisji interwencyjno-motywuującej Miejskiej Komisji Rozwiązywania Problemów Alkoholowych w Kole

	2021 r.	2022 r.	2023 r.
Ilość wniosków jakie wpłynęły na leczenie odwykowe	19	9	18
Obecnie rozpoczętych spraw	19	9	18
Ilość zleceń przeprowadzenia badania przez biegłych sądowych	0	0	1
Ilość wniosków do Sądu w sprawie obowiązku leczenia odwykowego	0	0	1

Inne instytucje pomocowe:

Poradnia Leczenia Uzależnień i Współuzależnień, 62-600 Koło, ul. PCK 8

Grupa Anonimowych Alkoholików "Od Nowa" prowadzi:

- Spotkania otwarte (mitting AA)
- Spotkania zamknięte (mitting AA)

Grupa Anonimowych Alkoholików "Józef" prowadzi spotkania zamknięte (mitting AA)

Grupa Anonimowych Alkoholików "Nowe Życie" prowadzi spotkania zamknięte (mitting)

Klub Abstynenta "Przyszłość"

Komenda Powiatowa Policji w Kole

Policja współpracuje z innymi ośrodkami, prowadzi procedurę Niebieskiej Karty, realizuje działania interwencyjne w przypadkach przemocy i zapewnia ochronę dla ofiar.

Tabela nr 36. Liczba zdarzeń związanych z przemocą domową (dane pozyskane z Policji)

	2021 r.	2022 r.	2023 r.
Liczba interwencji	309	355	411
Dotyczące przemocy domowej	30	38	45

Liczba osób doświadczających przemocy domowej ogółem, w tym:	30	38	51
Kobiety	26	32	36
Mężczyźni	4	6	7
Dzieci (do 18 r. ż)	0	0	8
Liczba sprawców przemocy domowej ogółem, w tym:	30	38	41
Kobiety	4	4	4
Mężczyźni	26	34	37
Liczba sprawców przemocy domowej pod wpływem alkoholu ogółem, w tym:	13	24	16
Kobiety	1	1	3
Mężczyźni	12	23	13

Powiatowe Centrum Pomocy Rodzinie w Kole

Powiatowe Centrum Pomocy Rodzinie w Kole prowadzi program korekcyjno-edukacyjny dla osób stosujących przemoc domową. Program kierowany jest dla osób dorosłych (kobiet i mężczyzn) z terenu powiatu kolskiego, które nie radzą sobie z kontrolowaniem i opanowaniem własnych negatywnych emocji oraz stosują przemoc wobec swoich bliskich.

Uczestnikami mogą być:

- osoby, samodzielnie zgłaszające chęć uczestnictwa w programie;
- osoby kierowane przez sąd, skazane za przestępstwo przeciwko rodzinie ze stwierdzeniem sprawstwa przemocy, korzystające z warunkowego zawieszenia wykonywania kary pozbawienia wolności,
- osoby kierowane przez organy ścigania objęte procedurą Niebieskiej Karty,
- osoby kierowane przez pomoc społeczną, organizacje pozarządowe, Kościół, organizacje kościelne i inne instytucje;

Klub Abstynenta "Przyszłość"

Kolskie Stowarzyszenie Abstynentów "Przyszłość" w Kole to organizacja, która działa na rzecz wsparcia osób uzależnionych od alkoholu oraz ich rodzin. Stowarzyszenie prowadzi spotkania, warsztaty i programy profilaktyczne, które mają na celu promowanie trzeźwości i zdrowego

stylu życia w lokalnej społeczności. Jednym z kluczowych wydarzeń organizowanych przez Stowarzyszenie jest Kolskie Forum Trzeźwościowe, które odbywa się corocznie. W 2024 roku podczas III Kolskiego Forum Trzeźwościowego, które miało miejsce w Miejskim Domu Kultury, zaprezentowano m.in. wystawę prac konkursowych, punkt informacyjny oraz wykłady dotyczące komunikacji w rodzinie i wzmocnienia więzi społecznych. Organizacja wspiera osoby zmagające się z problemem alkoholizmu, oferując regularne spotkania i poradnictwo, które pomagają w utrzymaniu trzeźwości oraz integracji społecznej.

Telefon zaufania AA

Te ośrodki stanowią podstawową sieć wsparcia dla osób potrzebujących pomocy w walce z uzależnieniami i przemocą domową w Kole.

Miasto Koło realizuje Program Przeciwdziałania Przemocy Domowej i Ochrony Osób Doświadczających Przemocy Domowej dla Miasta Koła na lata 2024-2028. Program ma na celu zwiększenie skuteczności wsparcia i ochrony dla osób dotkniętych przemocą domową, a także podniesienie świadomości społecznej na temat tego problemu. Kluczowe obszary działania obejmują:

- Podniesienie świadomości społecznej – Program przewiduje działania edukacyjne, takie jak kampanie informacyjne oraz szkolenia, które mają na celu szerzenie wiedzy na temat form przemocy, jej skutków oraz dostępnych form pomocy.
- Zwiększenie dostępności pomocy – W planach jest rozszerzenie usług wsparcia, takich jak poradnictwo psychologiczne, socjalne i prawne. Przewidziano także tworzenie nowych miejsc w ośrodkach wsparcia dla osób dotkniętych przemocą domową.
- Działania wobec sprawców przemocy – Program zakłada działania korekcyjno-edukacyjne, które mają pomóc w redukcji przemocowych zachowań u sprawców oraz podniesienie kompetencji zawodowych osób pracujących na rzecz przeciwdziałania przemocy.
- Współpraca międzyinstytucjonalna – w programie uwzględniono zacieśnienie współpracy pomiędzy instytucjami, takimi jak ośrodki pomocy społecznej, służby zdrowia i policja, co ma na celu usprawnienie przepływu informacji oraz koordynacji działań na rzecz ofiar przemocy.

Tego typu inicjatywy są częścią ogólnokrajowego programu przeciwdziałania przemocy domowej, który ma zostać wdrożony w różnych regionach Polski na lata 2024–2030, co ma pozwolić na lepsze planowanie zasobów i wspieranie lokalnych społeczności.²⁴

Ważniejsze oddziaływania profilaktyczne przeciwdziałające zjawisku przemocy skierowane do młodzieży, realizowane przez Miejski Ośrodek Profilaktyki i Pomocy Rodzinie w Kole²⁵:

Tabela nr 37. Oddziaływania profilaktyczne dla młodzieży realizowane przez Miejski Ośrodek Profilaktyki i Pomocy Rodzinie w Kole

Temat szkolenia	2021 r.		2022 r.		2023 r.	
	nauczyciele	uczniowie	nauczyciele	uczniowie	nauczyciele	uczniowie
Jak reagować na cyberprzemoc	3	134				
Dlaczego złość jest nam potrzebna	3	43				
Spokojna głowa! Czyli jak nie dać się stresowi	2	12				
Co mogę zrobić ze swoją złością	14	207				
Co mogę zrobić ze swoją złością			3	41		
Słowa, które ranią, słowa, które leczą			2	7		
Internet bez hejtu			2	17		
Skąd bierze się agresja w sieci			5	79		
Co może zrobić świadek cyberprzemocy			2	24		
Czy mogę pomóc innym			4	36		
Jak poradzić sobie ze złością i złym samopoczuciem			1	17		
Spokojna głowa! Czyli jak nie dać się stresowi			3	53		
Sposoby radzenia sobie z konfliktem			2	23		

²⁴ UCHWAŁA NR LXXIV/760/2024 RADY MIEJSKIEJ KOŁA z dnia 31 stycznia 2024 r. w sprawie Programu Przeciwdziałania Przemocy Domowej i Ochrony Osób Doznających Przemocy Domowej dla Miasta Koła na lata 2024-2028

²⁵ UCHWAŁA NR LXXIV/760/2024 RADY MIEJSKIEJ KOŁA z dnia 31 stycznia 2024 r. w sprawie Programu Przeciwdziałania Przemocy Domowej i Ochrony Osób Doznających Przemocy Domowej dla Miasta Koła na lata 2024-2028

Strategie rozwiązywania konfliktu			2	14		
Loguj się z głową			5	72		
Mówimy NIE dokuczaniu			2	20		
O mowie nienawiści i hejcie					5	65
Loguj się z głową					15	252
Skąd bierze się agresja w sieci					2	35
Sposoby na konflikty					7	161
Mówimy NIE dokuczaniu					2	20
Złość – jak mogę nad nią panować					1	16
Szacunek					1	13
Konflikty					1	8
Złość					1	5

Zasadnym byłoby umieszczenie większej liczby informacji na temat NZOZ Przychodnia Leczenia Uzależnień i Współuzależnień – form terapii, możliwość kontaktu mailowego, stworzenie strony lub podstrony.

2.2.6. Wspieranie rodziny i piecza zastępcza

W mieście Koło system wsparcia rodzin i pieczy zastępczej koordynowany jest przez instytucje, które zapewniają kompleksową pomoc zarówno rodzinom naturalnym, jak i rodzinom zastępczym. Kluczową rolę w tej dziedzinie pełni Powiatowe Centrum Pomocy Rodzinie (PCPR), Miejski Ośrodek Pomocy Społecznej oraz Miejski Ośrodek Profilaktyki i Pomocy Rodzinie. Poniżej omówione są główne działania i formy wsparcia oferowane w Kole.

Powiatowe Centrum Pomocy Rodzinie (PCPR)

- **Zakres pomocy:** odpowiada za organizację pieczy zastępczej, a także za wsparcie rodzin biologicznych, które znalazły się w trudnej sytuacji. Centrum oferuje różne formy pomocy, od wsparcia finansowego po pomoc psychologiczną.

- **Działania PCPR:**

- **Organizacja i nadzór nad rodzinami zastępczymi:** rekrutuje i szkoli rodziny zastępcze oraz monitoruje sytuację dzieci umieszczonych w pieczy.
- **Wsparcie psychologiczne i pedagogiczne:** zapewnia specjalistyczną pomoc dzieciom i rodzinom zastępczym, aby wspierać ich w radzeniu sobie z wyzwaniami wychowawczymi.
- **Wsparcie finansowe:** Rodziny zastępcze otrzymują świadczenia na pokrycie kosztów związanych z opieką nad dziećmi.

Rodzinną pieczą zastępczą w powiecie kolskim obejmuje kilka form opieki nad dziećmi, które z różnych powodów nie mogą wychowywać się w swoich rodzinach biologicznych. Najczęściej dzieci są umieszczane w rodzinach zastępczych spokrewnionych (najczęściej dziadkowie lub rodzeństwo), jednak funkcjonują też rodziny niezawodowe i zawodowe, w tym te pełniące funkcję pogotowia rodzinnego. Cały system nadzorowany jest przez Powiatowe Centrum Pomocy Rodzinie (PCPR) w Kole, które oferuje wsparcie specjalistów, takich jak psychologowie i koordynatorzy pieczy zastępczej.

Powiatowe Centrum Pomocy Rodzinie w Kole zatrudnia 2 koordynatorów rodzinnej pieczy zastępczej, 2 pracowników socjalnych rodzinnych pieczy zastępczych, psychologa oraz pedagoga, którzy obejmują swoim działaniem teren powiatu kolskiego²⁶.

Tabela nr 38. Rodzinną pieczą zastępczą w powiecie kolskim w latach 2020-2022²⁷

Typ rodzin zastępczych	Stan na dzień 31.12.2020 r.		Stan na dzień 31.12.2021 r.		Stan na dzień 01.01.2022-30.06.2022 r.	
	Liczba rodzin	Liczba dzieci	Liczba rodzin	Liczba dzieci	Liczba rodzin	Liczba dzieci
Spokrewnione	30	45	36	55	37	58
Niezawodowe	10	18	11	18	13	20
Zawodowe	3	19	3	8	3	15
SUMA	43	82	50	81	53	93

²⁶ UCHWAŁA NR LXII/414/2022 RADY POWIATU KOLSKIEGO z dnia 24 listopada 2022 r. w sprawie uchwalenia „Powiatowego Programu Rozwoju Pieczy Zastępczej na lata 2023 - 2025”

²⁷ UCHWAŁA NR LXII/414/2022 RADY POWIATU KOLSKIEGO z dnia 24 listopada 2022 r. w sprawie uchwalenia „Powiatowego Programu Rozwoju Pieczy Zastępczej na lata 2023 - 2025”

Główne przyczyny umieszczania dzieci w rodzinach zastępczych spokrewnionych, niezawodowych, zawodowych w latach 2020-2022:

- Uzależnienie rodziców;
- Bezradność w sprawach opiekuńczo - wychowawczych;
- Niepełnosprawność rodziców;
- Pobyty za granicą (praca zarobkowa);
- Pólsieroctwo;
- Choroba rodziców;
- Sieroctwo.

W ostatnich latach w powiecie kolskim odnotowano trend spadkowy w liczbie rodzin zastępczych, co stawia przed PCPR wyzwania związane z promocją rodzicielstwa zastępczego oraz pozyskiwaniem nowych kandydatów na opiekunów zastępczych. PCPR dąży także do zapewnienia dzieciom stabilności i, jeśli to możliwe, ich powrotu do rodzin biologicznych lub adopcji, jeśli ich sytuacja prawna została uregulowana.

Aby odpowiedzieć na rosnące wyzwania związane z opieką nad dziećmi pozbawionymi możliwości wychowywania się w rodzinach biologicznych powstał Powiatowy Program Rozwoju Pieczy Zastępczej na lata 2023–2025, który ma na celu stworzenie odpowiednich warunków dla rodzin zastępczych oraz wspieranie dzieci i młodzieży umieszczonych w pieczy zastępczej. Zadania programu obejmują:

1. **Wsparcie dla dzieci w pieczy zastępczej:** zapewnienie warunków umożliwiających prawidłowy rozwój dzieci, w tym dostęp do odpowiednich placówek opiekuńczo-wychowawczych, ośrodków terapeutycznych oraz pomocy psychologicznej.
2. **Wsparcie dla rodzin zastępczych:** organizacja szkoleń, zapewnienie poradnictwa psychologicznego, prawnego oraz grup wsparcia dla rodzin zastępczych i opiekunów prowadzących rodzinne domy dziecka. Program przewiduje także rozwój regionalnych placówek opiekuńczo-terapeutycznych i wspomaganie rodzin w procesie usamodzielniania młodzieży.
3. **Współpraca lokalna:** współpraca ze służbami społecznymi, edukacyjnymi i sądownictwem w celu zapewnienia kompleksowej opieki oraz wsparcia dla dzieci i rodzin zastępczych.

4. **Usamodzielnianie wychowanków:** program wspiera usamodzielnianie osób opuszczających pieczę zastępczą poprzez wsparcie finansowe, szkolenia, oraz pomoc w zdobywaniu pracy i samodzielnego funkcjonowania w społeczeństwie.

Program realizowany jest przez Powiatowe Centrum Pomocy Rodzinie w Kole, które pełni rolę organizatora pieczy zastępczej, odpowiadając za monitorowanie i koordynowanie działań oraz współpracę z innymi instytucjami.

Miejski Ośrodek Pomocy Społecznej

W Kole funkcjonuje system wsparcia rodzin z dziećmi, który obejmuje m.in. pomoc asystentów rodziny, realizowaną przez Miejski Ośrodek Pomocy Społecznej. Asystentura rodzinna w Kole jest formą bezpośredniej pomocy rodzinom borykającym się z trudnościami opiekuńczo-wychowawczymi oraz życiowymi. Asystenci pomagają w prowadzeniu gospodarstwa domowego, wspierają w rozwiązywaniu problemów wychowawczych oraz w sprawach organizacyjnych. Ich celem jest pomoc rodzinom w osiągnięciu samodzielności poprzez motywację i wsparcie, przy poszanowaniu autonomii rodziny.

Działania asystentów rodziny stanowią ważny element lokalnego systemu wsparcia, zwłaszcza dla rodzin znajdujących się w trudnej sytuacji życiowej, pomagając im w przezwyciężeniu codziennych problemów i uzyskaniu stabilizacji.

W roku 2023 w gminie funkcjonowało 2 asystentów rodziny, którzy objęli swoją opieką 24 rodzin.

Tabela nr 39. Liczba asystentów rodziny oraz liczba rodzin objętych pracą asystenta rodziny²⁸

	2020 r.	2021 r.	2022 r.	2023 r.
Liczba asystentów rodziny w gminie	2	2	2	2
Liczba rodzin, które skorzystały z usług asystentów	30	26	25	24

²⁸ Ocena zasobów pomocy społecznej Gminy Miejska Koło na rok 2023

Miejski Ośrodek Profilaktyki i Pomocy Rodzinie oferuje również wsparcie poprzez Klub Wsparcia Rodziny, który służy jako miejsce spotkań i zajęć dla rodziców i dzieci, wzmacniając więzi społeczne i zapewniając przestrzeń do integracji społecznej²⁹.

ZALECENIA:

- Intensyfikacja działań w kierunku zwiększenia liczby funkcjonujących rodzin pieczy zastępczej, promowanie idei rodzicielstwa zastępczego
- Działania w kierunku redukcji występowania patologii społecznych (alkoholizm, syndrom wyuczonej bezradności, bierność)
- Pozyskanie specjalistów psychiatrii dzieci i młodzieży w publicznych placówkach ochrony zdrowia

2.2.7. Osoby starsze, niesamodzielne i z niepełnosprawnościami

W Mieście Kole funkcjonują różne formy wsparcia dla osób starszych, niesamodzielnych i z niepełnosprawnościami.

Tabela nr 40. Pomoc i wsparcie w Kole – Ośrodki wsparcia ogółem³⁰:

	2022 r.	2023 r.
Liczba miejsc w placówkach ogółem	55	55
Liczba osób korzystających	67	61
Kadra placówek - liczba osób zatrudnionych ogółem	11	11
Roczny koszt prowadzenia i utrzymania placówek	954 240,00 zł	1 109 090,00 zł

1. W Mieście Kole funkcjonuje Dzienny Dom „Senior+”, który działa w strukturach MOPS. Dzienny Dom „Senior+” w Kole przeznaczony jest dla mieszkańców Miasta Koła, kobiet i mężczyzn nieaktywnych zawodowo w wieku powyżej 60 lat, którzy ze względu na wiek, chorobę lub niepełnosprawność wymagają częściowej opieki i pomocy w zaspokojeniu niezbędnych potrzeb życiowych, szczególnie dla osób, które

²⁹ Źródło: <https://www.kolo.pl/wiadomosc/9355/kolskie-miejsce-przyjazne-rodzinie>

³⁰ Ocena zasobów pomocy społecznej Gmina Miejska Koło na rok 2023

ze względu na swoją sytuację zdrowotną i rodzinną wymagają wsparcia w zakresie funkcjonowania oraz integracji i włączenia społecznego. Dom prowadzi 30 miejsc dziennego pobytu. Wskaźnik odpłatności za pobyt w Domu wyrażany jest w procentach w odniesieniu do kwoty średniego miesięcznego kosztu utrzymania jednego miejsca w Domu, w zależności od dochodu seniora, na podstawie przeprowadzonego wywiadu środowiskowego oraz wydanej decyzji administracyjnej.

2. Miejski Ośrodek Pomocy Społecznej (MOPS) oferuje m.in. Program Asystent Osobisty Osoby Niepełnosprawnej, w ramach którego asystenci wspierają osoby niepełnosprawne w wykonywaniu codziennych czynności oraz w funkcjonowaniu społecznym. Usługi obejmują pomoc w codziennych zadaniach, dojazdach do miejsc publicznych, a także wsparcie w załatwianiu spraw urzędowych oraz korzystaniu z instytucji kultury, takich jak muzea czy kina. Program jest skierowany do osób posiadających odpowiednie orzeczenia o niepełnosprawności, zarówno dzieci, jak i dorosłych, wymagających stałej opieki i pomocy w codziennych zadaniach. Dzięki tej inicjatywie osoby z niepełnosprawnościami w Kole mogą liczyć na pomoc, co znacznie poprawi ich jakość życia. W 2023 r. Programem zostało objętych 40 osób niepełnosprawnych w tym 4 dzieci i 36 osób ze znacznym stopniem niepełnosprawności
3. W Mieście Kole funkcjonują programy e-opieki, mające na celu wspieranie osób starszych i niesamodzielnych. W jego ramach zapewniane są opaski bezpieczeństwa, które umożliwiają całodobowe monitorowanie stanu zdrowia i wezwanie pomocy w sytuacjach nagłych. Programy realizowane są przez Miejski Ośrodek Pomocy Społecznej w Kole dzięki wsparciu rządowego programu "Korpus Wsparcia Seniorów" i dofinansowaniu ze środków państwowych oraz funduszy unijnych w ramach Programu Operacyjnego Polska Cyfrowa. Uczestnicy programu otrzymują opaski nieodpłatnie, po przejściu szkolenia z ich obsługi. Opaska umożliwia kontakt z centrum monitoringu, które w razie potrzeby szybko reaguje, co zwiększa bezpieczeństwo i komfort życia osób starszych. Programy mają być rozwijane, aby objąć większą liczbę potrzebujących seniorów w kolejnych latach. W ten sposób został zwiększony zakres usług skierowanych do osób starszych. W ramach projektu zakupiono 209 opasek do teleopieki.³¹

³¹ <https://www.kolo.pl/wiadomosc/9982/pozyskalimy-grant-w-wysokoci-100-tys-z-na-opaski-dla-kolskich-seniorow>

4. Miejski Ośrodek Pomocy Społecznej w Kole realizuje program pn. Opieka Wytchnieniowa. Program ma na celu wsparcie rodzin oraz opiekunów osób z niepełnosprawnościami.

Głównym celem Programu jest wsparcie członków rodzin lub opiekunów sprawujących bezpośrednią opiekę nad:

- dziećmi do ukończenia 16. roku życia posiadającymi orzeczenie o niepełnosprawności
- osobami niepełnosprawnymi posiadającymi orzeczenie o znacznym stopniu niepełnosprawności.

Program oferuje opiekę zastępczą na kilka godzin dziennie lub przez określony czas, by główni opiekunowie mogli odpocząć, zadbać o swoje zdrowie czy realizować inne niezbędne obowiązki.

5. Kolejnym program realizowanym przez Miejski Ośrodek Pomocy Społecznej w Kole jest „Opieka 75+” jako poprawa dostępności do usług opiekuńczych, w tym specjalistycznych usług opiekuńczych, dla osób w wieku 75 lat i więcej, które są osobami samotnymi lub są osobami samotnie gospodarującymi, a także tych, które pozostają w rodzinie.

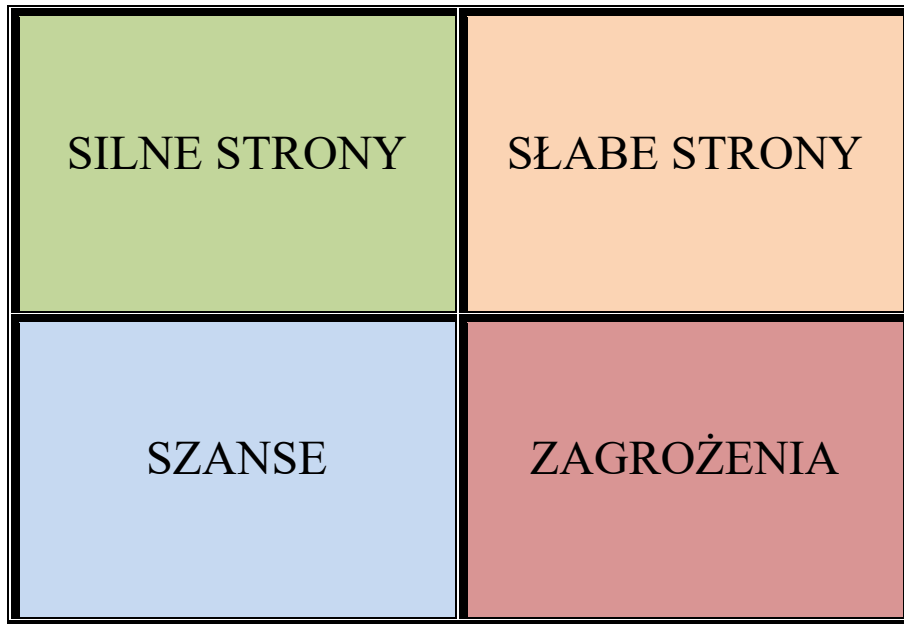
Program jest elementem polityki społecznej państwa w zakresie:

- a) Zapewnienia ww. osobom wsparcia i pomocy adekwatnej do potrzeb i możliwości wynikających z wieku i stanu zdrowia, w ramach usług opiekuńczych, w tym specjalistycznych usług opiekuńczych.
- b) Poprawy jakości życia osób w wieku 75 lat i więcej.
- c) Umożliwienia gminom rozszerzenia oferty usług opiekuńczych, w tym specjalistycznych usług opiekuńczych dla osób w wieku 75 lat i więcej.
- d) Wsparcia finansowego gmin w wypełnianiu zadań własnych o charakterze obowiązkowym.

W badaniach ankietowych wsparcie osób starszych oferowane przez miasto (m.in. Klub Seniora) zostało ocenione pozytywnie. 46,8% ankietowanych oceniło ten aspekt dobrze i bardzo dobrze, 23% średnio. 24,8% nie miało na ten temat zdania, a tylko 5,4% uznało, że wsparcie jest złe lub bardzo złe.

Nieco niżej oceniono wsparcie dla osób niesamodzielnych. 23,6% badanych oceniło je dobrze lub bardzo dobrze, 28,4% średnio 12,9% źle i bardzo źle. Pozostałe osoby nie miały zdania.

2.3. Analiza SWOT



Analiza SWOT jest techniką pomagającą w identyfikacji mocnych i słabych stron oraz szans i zagrożeń analizowanej jednostki. To skuteczna i racjonalna metoda, o którą z powodzeniem można oprzeć wielowymiarową ocenę obszaru związanego z pomocą społeczną, zarówno jego stanu aktualnego, jak i stanowiącą punkt wyjścia do podjęcia decyzji odnoszących się do przyszłych kierunków działań i rozwoju i wyznaczania celów o charakterze operacyjnym i strategicznym. Pomaga ona także zwrócić uwagę na te obszary, które wymagają poprawy, a w efekcie skutecznie przeciwdziałać mogącym się pojawić zagrożeniom.

SILNE STRONY	SŁABE STRONY
<ul style="list-style-type: none"> • Atrakcyjna lokalizacja w centrum Polski, • Dobre skomunikowanie z większymi miastami, węzeł kolejowy i łatwa dostępność do dróg o znaczeniu ogólnopolskim, bliskość lotniska, • Wysoki poziom przedsiębiorczości, • Rozbudowana siatka usług społecznych zaspokajająca obecne potrzeby miasta (MOPS, MOPiPR, ŚDS, Noclegownia, Stołówka) oraz wykwalifikowana kadra świadcząca usługi społeczne, • Zróżnicowane elementy polityki senioralnej, funkcjonujące DPSy i Dzienny Dom Seniora+, realizacja programów dotyczących seniorów (Koperta Życia, Miejska Karta Seniora), zaangażowanie przedstawicieli seniorów w procesach dotyczących kształtowania przestrzeni miejskiej i usług przyjaznych seniorom - funkcjonowanie Miejskiej Rady Seniorów, mającej charakter konsultacyjny, doradczy i inicjatywny, • Zmniejszająca się liczba rodzin korzystających ze świadczeń pomocy społecznej, • Baza szkolno-przedszkolna zapewniająca wystarczającą liczbę miejsc, • Wsparcie dzieci ze specjalnymi potrzebami edukacyjnymi, • Działalność jednostek kultury, organizacja wielu wydarzeń dla szerokiej społeczności, 	<ul style="list-style-type: none"> • Niedostateczny dostęp do poradnictwa geriatrycznego i rehabilitacji, a także usług opieki zdrowotnej nakierowanej na seniorów, • Opieka zdrowotna – brak oferty w zakresie zdrowia psychicznego (również zdrowia psychicznego dzieci oraz oferty wsparcia terapeutycznego obejmującego kompleksowo wszystkich członków rodziny), rehabilitacji, • Występowanie zjawiska osamotnienia wśród osób starszych, • Niewystarczająca liczba miejsc integrujących mieszkańców, • Brak mieszkań chronionych i mała liczba mieszkań komunalnych i socjalnych, • Brak zróżnicowanej oferty edukacyjnej zwłaszcza szkolnictwa ponadpodstawowego i wyższego czy edukacji dla dorosłych; brak oferty edukacyjnej dla dzieci szczególnie uzdolnionych, • Zbyt mała liczba miejsc w żłobku, brak klubów malucha, • Stała liczba pracowników opieki społecznej, asystentów rodziny itd. w porównaniu do zwiększającego się zapotrzebowania społecznego, • Niski poziom aktywności społecznej, • Niewielkie zaangażowanie organizacji pozarządowych,

<ul style="list-style-type: none"> • Realizacja programów profilaktycznych, • Funkcjonowanie programów na rzecz przeciwdziałania problemom alkoholowym i narkomanii, • Działalność Zespołu Interdyscyplinarnego, 	
SZANSE	ZAGROŻENIA
<ul style="list-style-type: none"> • Stopniowe wprowadzanie systemowych rozwiązań dotyczących seniorów w polityce państwa, a także innych aspektów sfery społecznej, • Zwiększanie się poziomu świadomości społecznej na temat procesu starzenia się, w tym znaczenia zdrowego stylu życia, • Większa obecność tematyki związanej z sytuacją osób niepełnosprawnych w mediach, wpływająca na zmianę postrzegania tej grupy osób w lokalnej społeczności, • Możliwość pozyskania środków na realizację projektów z funduszy zewnętrznych i pojawiające się nowe programy rozwojowe finansowane m.in. ze środków Unii Europejskiej, • Współdziałanie wielu podmiotów w obszarze pomocy społecznej, prowadzenie zintegrowanych programów również profilaktycznych i edukacyjnych oraz pomocowych, • Promowanie walorów turystycznych miasta, • Rozwój budownictwa mieszkaniowego, w tym komunalnego (również socjalnego 	<ul style="list-style-type: none"> • Emigracja młodych ludzi w wieku produkcyjnym, • Starzenie się społeczeństwa - zwiększająca się liczba seniorów, osób mieszkających samotnie, osób niepełnosprawnych wymagających opieki; ryzyko wzrostu liczby osób wymagających opieki i pielęgnacji, a często całodobowego wsparcia, związane z procesami demograficznymi, • Spowolnienie gospodarcze, • Rosnące koszty pobytu w całodobowych ośrodkach opieki oraz innych usług, • Ryzyko wystąpienia kryzysu w funkcjonowaniu systemu zabezpieczenia społecznego (systemu emerytalnego), • Zmiany społeczno-cywilizacyjne wpływające na rozpad więzi w rodzinie, • Wzrost liczby osób i rodzin dotkniętych problemem bezradności w sprawach opiekuńczo wychowawczych i prowadzenia gospodarstwa domowego, • Rosnąca liczba notowanych aktów przemocy w rodzinie,

<p>lub adaptację pomieszczeń z zasobów gminy na lokale mieszkalne),</p> <ul style="list-style-type: none"> • Stworzenie mieszkań chronionych dla osób, które mogłyby funkcjonować samodzielnie przy umiarkowanym wsparciu, • Rozbudowanie infrastruktury społecznej w zakresie opieki nad osobami starszymi oraz rozwój usług opiekuńczych, • Współpraca z organizacjami pozarządowymi, • Rozwój wolontariatu wśród młodzieży i dorosłych, • Intensyfikacja działań na rzecz przeciwdziałania wykluczeniu społecznemu, • Kampanie społeczne w obszarze problematyki przemocy, • Stworzenie oferty w zakresie zdrowia psychicznego. 	<ul style="list-style-type: none"> • Współwystępujące ze zjawiskiem przemocy w rodzinie dysfunkcje społeczne, np. alkoholizm, zaburzenia psychiczne itd.), • Zwiększone ryzyko wypalenia zawodowego wśród pracowników służb, pracujących w obszarze przeciwdziałania przemocy, • Duża liczba uzależnień, wraz z pojawiającymi się nowymi ich typami (m.in. uzależnienia behawioralne np. fonoholizm) • Pojawiające się nowe problemy społeczne, np. cyberprzemoc.
---	---

2.4. Prognoza zmian w zakresie objętym strategią

W ostatnich latach na terenie całej Polski, w tym również na obszarze Miasta Koła obserwujemy kilka głównych powtarzalnych zjawisk. Przede wszystkim jest to starzenie się społeczeństwa i spadek wielkości populacji, które mają obecnie miejsce w wielu krajach Europy Zachodniej.

Według prognozy Głównego Urzędu Statystycznego obejmującej okres do 2060 roku, liczba mieszkańców Miasta Koła będzie wciąż spadać. W efekcie spadku liczebności populacji zmienia się także jej struktura społeczna – zmniejsza się liczba osób w wieku produkcyjnym, wzrasta natomiast liczba osób w wieku poprodukcyjnym.

Według Prognozy do roku 2030 liczba mieszkańców miasta spadnie o 5%, do roku 2040 już o 13%, a do roku 2060 aż o 28%. Spadek będzie postępował o około 4,5% co 5 lat. Wart uwagi jest fakt, że największy spadek odnotujemy w liczebności grup wiekowych w wieku przedprodukcyjnym, podczas gdy liczba osób w wieku poprodukcyjnym będzie systematycznie rosła.

- Wiek 0-14 lat – spadek o 20% do roku 2030 i o 43% do roku 2060;
- Wiek 0-17 lat – spadek o 19,9% do roku 2030 i o 43,8% do roku 2060;
- Wiek 18-44 lata – spadek o 13,3% do roku 2030 i o 40,7% do roku 2060;
- Wiek 18-59/64 lata – spadek o 3,3% do roku 2030 i o 37,9% do roku 2060;
- Wiek 60+/65+ - wzrost o 8,9% do roku 2030 i wzrost o 6,4% do roku 2060 (prognoza zakłada wzrost liczby osób w tej grupie wiekowej aż do roku 2050, w późniejszych latach liczebność również tej populacji ma zacząć spadać);
- Wiek 80+ - wzrost o 80% do roku 2030 i wzrost o 177% do roku 2060;

Tabela nr 41. Prognoza ludności dla miasta Koła

Wiek	2024	2030	2035	2040	2045	2050	2055	2060
Ogółem	19 664	18682	17883	17085	16331	15564	14820	14145
0-17	3158	2530	2202	2027	1992	1986	1905	1774
18-59/64	10550	10203	9712	8928	8020	7240	6770	6554

18-44	5920	5135	4741	4485	4264	4038	3686	3512
45-59/64	4415	5068	4971	4443	3756	3202	3084	3042
60+/65+	5465	5949	5969	6130	6319	6338	6145	5817
0-14	2509	2004	1723	1643	1639	1637	1541	1419
15-64	12185	11335	10874	10092	9113	8178	7632	7320
65+	4970	5343	5286	5350	5579	5749	5647	5406
80+	801	1444	1921	2153	2025	1884	1956	2219

Źródło: Opracowanie własne na podstawie danych GUS

Zarówno po analizie prognozy GUS jak i danych zbieranych przez Miejski Ośrodek Pomocy Społecznej można z powodzeniem stwierdzić, że tendencja starzenia się społeczeństwa i spadku liczby urodzeń będzie miała znaczny wpływ na konieczność wprowadzenia zmian w zakresie oferty pomocy społecznej. Należy skupić się na poszerzeniu oferty dla osób starszych, które coraz częściej będą osobami samotnymi oraz osób z niepełnosprawnościami, a także opracowaniu programów walki z wykluczeniem społecznym. Obie te grupy będą wymagały wzmożonego wsparcia instytucjonalnego. Warto także zwrócić uwagę na kwestie wydłużenia okresu aktywności zawodowej.

Niezależnie od zmieniających się warunków społecznych część beneficjentów systemu wsparcia stanowi stała grupa osób lub rodzin wymagających stałej interwencji socjalnej.

W planowaniu działań i celów należy uwzględnić także narastające problemy społeczne takie jak przemoc, w tym także przemoc w rodzinie oraz istniejące i pojawiające się nowe zjawiska społeczne i formy uzależnień.

3. STRATEGIA

MISJA MIASTA KOŁA

Koło – Miasto, gdzie rozwój naokoło

Cel główny Strategii Rozwiązywania Problemów Społecznych dla Miasta Koła

Zapewnienie kompleksowej pomocy i wsparcia mieszkańcom poprzez działania na rzecz ich aktywizacji, integracji oraz przeciwdziałania wykluczeniu społecznemu, dążąc do wzmocnienia ich samodzielności i godnych warunków życia.

WIZJA

„Miasto Koło jako wspólnota wspierająca, w której każdy mieszkaniec ma zapewnione godne warunki życia, wsparcie w trudnych chwilach oraz możliwość pełnego uczestnictwa w życiu społecznym.”

MISJA

Miejski Ośrodek Pomocy Społecznej w Kole wspiera mieszkańców w dążeniu do samodzielności, poprawy jakości życia i integracji społecznej, oferując pomoc potrzebującym, przeciwdziałając wykluczeniu i wzmacniając więzi lokalne.

3.2. Cele strategiczne, operacyjne, kierunki działań

Cel główny będzie osiągnięty poprzez realizację celów strategicznych, celów operacyjnych i wyznaczonych kierunków działań.

Analiza części diagnostycznej wskazuje na konieczność uwzględnienia głównych problemów społecznych występujących w Mieście Kole. Należą do nich:

1) Wzmocnienie opieki nad osobami starszymi

Cel: poprawa jakości życia seniorów oraz zwiększenie dostępności usług opiekuńczych.

Działania: rozwój infrastruktury opieki nad osobami starszymi, takich jak domy opieki, dzienne ośrodki wsparcia oraz rozwój programów wspierających samodzielne życie seniorów. Promocja wolontariatu wśród młodzieży i współpracy międzypokoleniowej.

2) Zwiększenie dostępności mieszkań socjalnych i poprawa warunków mieszkaniowych

Cel: poprawa jakości zasobów mieszkaniowych oraz zwiększenie dostępności mieszkań socjalnych dla osób w trudnej sytuacji materialnej.

Działania: Modernizacja istniejących zasobów mieszkaniowych, rozwój nowych projektów mieszkaniowych z myślą o osobach o niskich dochodach, wsparcie dla programów najmu mieszkań komunalnych i socjalnych.

3) Walka z wykluczeniem społecznym i ubóstwem

Cel: Zmniejszenie skali ubóstwa i wykluczenia społecznego, szczególnie wśród rodzin wielodzietnych, osób z niepełnosprawnościami i osób długotrwale bezrobotnych.

Działania: programy wsparcia finansowego i społecznego, pomoc socjalna, programy integracji społecznej, wsparcie psychologiczne oraz rozwój programów opartych na aktywizacji społecznej i zawodowej.

4) Rozwój systemu opieki zdrowotnej i usług społecznych

Cel: zwiększenie dostępności i jakości opieki zdrowotnej, szczególnie dla osób starszych i osób z niepełnosprawnościami.

Działania: rozwój usług medycznych, rehabilitacyjnych oraz psychologicznych w regionie, współpraca z jednostkami ochrony zdrowia, organizacjami pozarządowymi i instytucjami wspierającymi osoby z problemami zdrowotnymi.

5) Przeciwdziałanie uzależnieniom i przemocy domowej

Cel: zmniejszenie liczby przypadków uzależnień od alkoholu, narkotyków i innych substancji oraz przypadków przemocy domowej.

Działania: realizacja programów profilaktycznych, dostępność programów terapii uzależnień, wsparcie dla ofiar przemocy, programy edukacyjne skierowane do młodzieży oraz działania mające na celu promowanie zdrowego stylu życia.

6) Wsparcie dla rodzin i polityka prorodzinna

Cel: poprawa jakości życia rodzin, zwłaszcza wielodzietnych i w trudnej sytuacji materialnej.

Działania: programy wsparcia finansowego, rozwój infrastruktury opiekuńczej (np. żłobków), wsparcie psychologiczne i doradcze, organizacja zajęć edukacyjnych i integracyjnych dla rodzin.

7) Wzmacnianie więzi społecznych i rozwój społeczeństwa obywatelskiego

Cel: zwiększenie zaangażowania mieszkańców w życie społeczne i wspieranie inicjatyw oddolnych.

Działania: wspieranie organizacji pozarządowych, rozwój programów wolontariatu, organizacja wydarzeń społecznych, kulturalnych i sportowych, tworzenie lokalnych programów współpracy międzypokoleniowej.

8) Zwiększanie aktywności zawodowej i walka z bezrobociem

Cel: ograniczenie bezrobocia i wspieranie aktywizacji zawodowej mieszkańców, zwłaszcza osób młodych, długotrwale bezrobotnych oraz osób z niskimi kwalifikacjami.

Działania: Programy szkoleń i przekwalifikowania, wsparcie dla lokalnych przedsiębiorców, promowanie samozatrudnienia, rozwój współpracy z przedsiębiorstwami lokalnymi i regionalnymi w celu tworzenia nowych miejsc pracy.

9) Przeciwdziałanie migracji młodych osób

Cel: zatrzymanie młodych ludzi w mieście poprzez stworzenie lepszych warunków do rozwoju zawodowego, edukacyjnego i społecznego.

Działania: wsparcie dla start-upów, rozwój infrastruktury kulturalnej i sportowej, zachęty dla inwestorów tworzących atrakcyjne miejsca pracy, współpraca z lokalnymi uczelniami i przedsiębiorstwami, aby oferować młodym mieszkańcom możliwości zawodowe na miejscu.

10) Rozwój edukacji i poprawa dostępu do usług edukacyjnych

Cel: zwiększenie dostępności i jakości edukacji na różnych poziomach, a także podnoszenie kwalifikacji zawodowych mieszkańców.

Działania: współpraca z lokalnymi szkołami i uczelniami, programy wsparcia edukacyjnego dla dzieci z rodzin w trudnej sytuacji, rozwój kursów i szkoleń dla dorosłych oraz osób chcących podnieść swoje kwalifikacje zawodowe.

Każdy w wymienionych celów powinien być realizowany w ramach skoordynowanych działań lokalnych, z aktywnym udziałem mieszkańców i organizacji pozarządowych oraz lokalnych instytucji. W wielu aspektach warto także współpracować z instytucjami krajowymi i europejskimi, co umożliwi uzyskanie dodatkowego wsparcia finansowego i programowego.

Na podstawie analizy danych i w odpowiedzi na najbardziej pilne problemy społeczne, wyznaczono trzy **cele strategiczne**, zgodne z celem głównym, które pozwolą na stworzenie zintegrowanego, wielowymiarowego systemu wsparcia, dostosowanego do potrzeb osób najbardziej narażonych na wykluczenie społeczne. Są to:

1. Podtrzymywanie i rozbudowa funkcjonalnego systemu wsparcia osób starszych, niesamodzielnych, długotrwale i przewlekle chorych oraz osób z niepełnosprawnościami
2. Podejmowanie działań na rzecz przeciwdziałania przemocy i uzależnieniom
3. Rozwój i wzmocnienie systemu wsparcia dla rodzin oraz wspomaganie rozwoju dzieci i młodzieży

Realizacja każdego celu strategicznego wymaga określenia poszczególnych celów operacyjnych a w nich kierunków działań, które będą służyły stopniowemu osiągnięciu poszczególnych etapów. Wyznaczone kierunki działań i poszczególne cele operacyjne będą realizowane wspólnie przez jednostki tworzące system wsparcia, a więc Miejski Ośrodek Pomocy Społecznej, komórki organizacyjne Urzędu Miasta, placówki oświatowe, Dzienny Dom „Senior+” i inne. Wsparciem w realizacji zakładanych celów będą także Powiatowy Urząd Pracy, Powiatowe Centrum Pomocy Rodzinie, Komenda Powiatowa Policji, jednostki

ochrony zdrowia, a także organizacje pozarządowe, wolontariusze, Kościoły i związki wyznaniowe oraz zespół kuratorskiej opieki sądowej.

Wskaźniki ewaluacji pozwolą na bieżąco monitorować postępy w realizacji poszczególnych kierunków działań, a więc każdego celu operacyjnego. Dadzą one też możliwość oceny efektywności każdego z wdrażanych działań i umożliwią wprowadzanie ewentualnych korekt w celu dostosowania ich do potrzeb beneficjentów i społeczności oraz dla osiągnięcia jak najlepszego efektu.

3.2.1. Cel strategiczny I:

Podtrzymywanie i rozbudowa funkcjonalnego systemu wsparcia osób starszych, niesamodzielnych, długotrwale i przewlekle chorych oraz osób z niepełnosprawnościami.

Starzenie się społeczeństw to proces, który obserwujemy nie tylko na poziomie lokalnym, ale także krajowym, a nawet globalnym. Prognozy dotyczące zmian w strukturze wieku poszczególnych populacji wyraźnie pokazują, że liczba seniorów systematycznie rośnie, a zapewnienie zaspokojenia ich potrzeb bardzo szybko może stać się największym wyzwaniem. Wyzwania te będą dotyczyły zarówno wymiaru społecznego i zdrowotnego, jak i ekonomicznego. Starzejące się społeczeństwo będzie wymagało coraz większej liczby usług opiekuńczych, medycznych i wsparcia socjalnego, a także emocjonalnego. To pilny problem, który bez odpowiednich działań może spowodować znaczące pogorszenie jakości życia tej grupy społecznej.

W tym obszarze uwzględniamy także inne grupy wymagające wsparcia – osoby długotrwale i przewlekle chore, niesamodzielne i z niepełnosprawnościami, zarówno fizycznymi (ruchowymi) jak i intelektualnymi i psychicznymi. Wszystkie te grupy będą potrzebowały rozbudowanego systemu wsparcia, toteż niezbędne będzie poszerzenie oferty usług, zwłaszcza opiekuńczo-leczniczych, jak również zwiększenie ich dostępności, a także zwrócenie uwagi na rozwój infrastruktury dostosowanej do ich potrzeb. Wśród problemów, na które należy zwrócić uwagę pozostaje także zagrożenie tej grupy wykluczeniem społecznym, a więc niezbędne będą programy mające na celu jej aktywizację i integrację społeczną. W tym aspekcie dużą rolę może odegrać współpraca międzypokoleniowa.

Diagnoza społeczno-gospodarcza i analiza problemów społecznych pozwala stwierdzić, że pomimo istniejącego systemu wsparcia, niektóre obszary wymagają podjęcia lub zintensyfikowania działań, a prognoza demograficzna jasno wskazuje, że istniejące zasoby w krótkim czasie mogą stać się niewystarczające.

1.1. Rozwój usług opiekuńczych i asystenckich

Kierunki działań:

- Zwiększenie liczby opiekunów i asystentów osoby niesamodzielnej/starszej, rekrutacja i szkolenie;
- Wsparcie domowe – rozwój usług asystenckich realizowanych w miejscu zamieszkania, rozszerzenie usług domowych, jak pomoc w codziennych czynnościach;
- Rozszerzenie oferty i dostępności usług opiekuńczych i specjalistycznych usług opiekuńczych m.in. poprzez zwiększenie liczby personelu;
- Dostosowanie i rozwój systemu usług opieki długoterminowej;
- Zwiększenie miejsc pobytu dla osób starszych (np. klub seniora) i liczby miejsc w ośrodkach takich jak Środowiskowy Dom Samopomocy;
- Wolontariat – promowanie działań w zakresie usług wytechnieniowych.

Wskaźniki ewaluacji

- Liczba opiekunów i asystentów osoby starszej/niesamodzielnej;
- Liczba osób korzystających z usług opiekuńczych/asystenckich;
- Liczba świadczonych usług domowych;
- Liczba godzin świadczonych usług opiekuńczych i specjalistycznych usług opiekuńczych; średnia liczba godzin wsparcia udzielonego miesięcznie na jednego beneficjenta;
- Liczba miejsc w placówkach opiekuńczych;
- Liczba miejsc w ŚDS;
- Liczba wolontariuszy

Oczekiwane rezultaty:

- Objęcie wsparciem osób starszych i niesamodzielnych, zwiększenie zakresu wsparcia, a także aktywizacja i minimalizacja zagrożenia wykluczeniem społecznym.
- Zmniejszenie poczucia osamotnienia – regularna opieka domowa i wsparcie asystentów ograniczają poczucie izolacji i poprawią komfort psychiczny beneficjentów.

1.2. Zapewnienie dostępu do wsparcia medycznego i rehabilitacji.

Kierunki działań:

- Podnoszenie jakości i dostępności usług medycznych, w tym rehabilitacyjnych, dla mieszkańców miasta ze szczególnym uwzględnieniem osób starszych, niepełnosprawnych, długotrwale i przewlekle chorych.
- Współpraca z organizacjami pozarządowymi w celu zwiększenia dostępu do usług dla seniorów;
- Współpraca z placówkami medycznymi, lokalnymi ośrodkami zdrowia i szpitalem w celu zapewnienia ciągłości opieki i dostępności do specjalistów
- Organizacja wizyt domowych – wypracowanie zasad i umożliwienie prowadzenia wizyt domowych pracowników medycznych i fizjoterapeutów dla osób o ograniczonej mobilności;
- Opracowanie programu dofinansowania lub wypożyczenia sprzętu rehabilitacyjnego, np. wózków inwalidzkich, balkoników i innych;

Wskaźniki ewaluacji:

- Liczba osób korzystających z usług medycznych i rehabilitacyjnych w stosunku do liczby osób korzystających z tych usług ogółem (wyrażona w procentach);
- Liczba organizowanych zajęć rehabilitacyjnych dla osób starszych i niesamodzielnych;
- Procent osób starszych i niesamodzielnych korzystających z usług rehabilitacyjnych w stosunku do liczby beneficjentów pomocy społecznej z tej grupy ogółem;
- Liczba wizyt domowych – medycznych i rehabilitacyjnych;
- Liczba osób korzystających z dofinansowania lub wypożyczenia sprzętu.

Oczekiwane rezultaty:

- Większe wsparcie dla osób starszych i niesamodzielnych, poprawa stanu zdrowia i mobilności beneficjentów, umożliwienie im lepszego codziennego funkcjonowania przy niewielkim wsparciu środowiska, a poprzez wizyty domowe i rehabilitację – lepszej i dłuższej sprawności.
- Zwiększenie dostępności wsparcia medycznego, również w domu.

1.3. Rozwój infrastruktury dostosowanej do potrzeb osób z ograniczeniami

Kierunki działań:

- Utrzymanie, modernizacja i rozwój infrastruktury dostosowanej do potrzeb osób z ograniczeniami (likwidacja barier architektonicznych i komunikacyjnych) oraz infrastruktury sprzyjającej ich aktywności;
- Rozwój bezpiecznej i dostępnej przestrzeni publicznej (instalacja ławek, ramp, oznakowani i miejsc odpoczynku w przestrzeni publicznej) oraz transportu dostosowanego do potrzeb osób o ograniczonej sprawności (windy, niskopodłogowe autobusy, udogodnienia dla osób o ograniczonej sprawności);
- Rozwój placówek opieki długoterminowej;
- Rozwój placówek pobytu dziennego;

Wskaźniki ewaluacji:

- Liczba zmodernizowanych budynków publicznych (dostosowanych do potrzeb osób niesamodzielnych);
- Procent środków transportu miejskiego dostosowanego do potrzeb osób ze specjalnymi potrzebami;
- Liczba udogodnień w przestrzeni miejskiej (ławek, ramp, oznakowań), nowych elementów infrastruktury sprzyjającej dostępności przestrzeni publicznej;
- Liczba placówek opieki długoterminowej i placówek pobytu dziennego.

Oczekiwane rezultaty:

- Poprawa dostępności przestrzeni publicznej, wprowadzenie nowych rozwiązań, odpowiadających na potrzeby osób starszych, niesamodzielnych lub niepełnosprawnych ułatwiające funkcjonowanie tych osób, umożliwienie przedłużenia ich samodzielności, a przez to poprawę samopoczucia, zmniejszenie liczby obszarów wymagających stałej pomocy.
- Zwiększenie dostępności placówek leczniczych i opiekuńczych.

1.4. Wsparcie psychologiczne i integracja społeczna

Kierunki działań:

- Utworzenie stałych punktów wsparcia psychologicznego, dostępnych bezpłatnie dla seniorów i osób niesamodzielnych;
- Organizacja i promowanie grup wsparcia i zajęć integracyjnych, warsztatów dla seniorów mających na celu budowanie więzi społecznych i aktywizację;
- Rozwijanie aktywnych form uczestnictwa w życiu społecznym, realizacja programów aktywizujących i integracyjnych – zajęć artystycznych, warsztatów tematycznych, wycieczek;
- Stworzenie miejsc spotkań dla seniorów w bezpiecznej przestrzeni lokalnej;
- Aktywizacja społeczna i zawodowa niepełnosprawnych mieszkańców miasta;
- Realizacja działań mających na celu wspieranie integracji międzypokoleniowej.

Wskaźniki ewaluacji:

- Liczba dostępnych punktów wsparcia psychologicznego;
- Liczba udzielonych porad w punktach wsparcia psychologicznego;
- Liczba zorganizowanych zajęć integracyjnych, warsztatów, grup wsparcia;
- Liczba uczestników zajęć integracyjnych, warsztatów, grup wsparcia.

Oczekiwane rezultaty:

- Zmniejszenie poczucia izolacji i osamotnienia, aktywizacja, poprawa samopoczucia i ogólnej kondycji psychicznej seniorów i osób niesamodzielnych oraz lepsze funkcjonowanie beneficjentów.
- Większe zaangażowanie w życie społeczne.

1.5. Zwiększenie kompetencji opiekunów i rodzin

Kierunki działań:

- Prowadzenie szkoleń w zakresie opieki nad osobami niesamodzielnymi;
- Szkolenia dla opiekunów formalnych w zakresie opieki nad osobami starszymi i przewlekle chorymi, w tym medyczne i w dziedzinie komunikacji;
- Warsztaty dla rodzin – dotyczące opieki, a także kursy pierwszej pomocy i wsparcia emocjonalnego;
- Organizacja poradnictwa dla opiekunów w zakresie opiekuńczym, psychologicznym, prawnym.

Wskaźniki ewaluacji:

- Liczba przeszkolonych opiekunów i członków rodzin;
- Liczba przeprowadzonych warsztatów i kursów dla rodzin;
- Liczba udzielonych porad w punktach konsultacyjnych.

Oczekiwane rezultaty:

- Zwiększenie kompetencji opiekunów i rodzin a w efekcie poprawa jakości opieki domowej i warunków życia osób niesamodzielnych.
- Zwiększenie pewności siebie i zaangażowania opiekunów poprzez udział w szkoleniach i lepsze zrozumienie problemów osób niesamodzielnych.
- Zmniejszenie obciążenia opiekunów rodzinnych – pozyskanie odpowiedniej wiedzy, porad i wsparcia zmniejsza odczucie trudności podejmowanych działań, przez co korzystnie wpływa na stan psychiczny opiekunów.

1.6. Promocja i edukacja – zwiększanie świadomości społecznej

Kierunki działań:

- Promowanie i wdrażanie działań profilaktyczno-wspierających na rzecz starszych, niepełnosprawnych i długotrwanie i przewlekle chorych mieszkańców miasta
- Realizacja kampanii informacyjnych o zasięgu lokalnym, zwiększających świadomość społeczną na temat problemów osób starszych i niesamodzielnych, promujących empatię, zrozumienie i wsparcie;
- Edukacja w szkołach – wprowadzenie programów edukacyjnych dotyczących problemu starości, niesamodzielności i niepełnosprawności;
- Promowanie wolontariatu – organizacja programu wolontariatu międzypokoleniowego;
- Współpraca z organizacjami pozarządowymi;
- Aktywizacja społeczna, promowanie pomocy sąsiedzkiej i integracji międzypokoleniowej.

Wskaźniki ewaluacji:

- Liczba zrealizowanych kampanii informacyjnych;
- Liczba przeprowadzonych w szkołach zajęć edukacyjnych i ich uczestników;
- Liczba zgłoszeń wolontariuszy – uczestników programu.

Oczekiwane rezultaty:

- Likwidacja stereotypów na temat seniorów, zwiększenie świadomości społecznej, wytworzenie postaw empatycznych i skłonnych do udzielania pomocy, zmniejszenie zagrożenia izolacją społeczną osób starszych i niesamodzielnych.
- Umożliwienie interakcji międzypokoleniowych, wymiany doświadczeń i stworzenie więzi.
- Upowszechnienie wiedzy o dostępnych usługach pomocowych i programach wsparcia, ułatwiające korzystanie i pomoc w znalezieniu pomocy osobom starszym i niesamodzielnym.

Cel strategiczny nr II

Podjęmowanie działań na rzecz przeciwdziałania przemocy i uzależnieniom

Przemoc i uzależnienia to złożone problemy społeczne, które mogą dotyczyć ludzi niezależnie od wieku, wykształcenia czy sytuacji materialnej. W mieście Koło, podobnie jak w wielu innych miejscowościach, problemy te prowadzą do negatywnych skutków zarówno indywidualnych, jak i społecznych, obejmujących zubożenie jakości życia, rozpad rodzin, problemy zdrowotne oraz wykluczenie społeczne. Przemoc, zarówno domowa, jak i rówieśnicza, może skutkować długotrwałą traumą, pogorszeniem stanu psychicznego ofiar, a także problemami przenoszonymi się na kolejne pokolenia. Z kolei uzależnienia od substancji psychoaktywnych, alkoholu, a także od Internetu, gier i hazardu są przyczyną wielu trudności zdrowotnych, osobistych oraz zawodowych.

Brakuje wszechstronnej strategii umożliwiającej skuteczne reagowanie na problemy przemocy i uzależnień w kontekście lokalnym oraz współpracy pomiędzy instytucjami publicznymi, takimi jak szkoły, ośrodki zdrowia i pomocy społecznej.

Analiza diagnostyczna wykazała zjawiska społeczne występujące w mieście oraz obszary problemowe, które wymagają podjęcia działań. Można wymienić tutaj rosnący wskaźnik obciążenia demograficznego, izolację społeczną, długotrwałe i ciężkie choroby, utrudnioną aktywizację zawodową dla osób z niepełnosprawnościami. Obszary te wskazują na zwiększone zapotrzebowanie na usługi opiekuńcze, rehabilitacyjne, dostęp do podstawowej oraz specjalistycznej opieki zdrowotnej oraz na konieczność zaspokojenia rosnącej potrzeby integracji społecznej i zawodowej. Istotną sprawą jest zwiększenie świadomości społecznej, poprawa jakości i dostępności usług wsparcia, a także wzmocnienie współpracy między instytucjami, co przyczyni się do redukcji skali problemu i poprawy jakości życia mieszkańców Miasta Koła.

2.1. Zintegrowana pomoc dla osób i rodzin dotkniętych problemem przemocy i uzależnień

Kierunki działań:

- Utworzenie punktów konsultacyjnych - miejsca, gdzie osoby potrzebujące mogą uzyskać pomoc.
- Programy interwencyjne - szybka pomoc dla ofiar przemocy, w tym schronienia i wsparcie psychologiczne.
- Warsztaty i szkolenia - organizacja szkoleń dotyczących rozpoznawania przemocy, uzależnień oraz technik asertywnych.
- Programy terapeutyczne - oferowanie terapii grupowej i indywidualnej dla osób uzależnionych oraz ich bliskich.
- Kampanie informacyjne - prowadzenie kampanii promujących dostępne formy wsparcia i zachęcających do zgłaszania przypadków przemocy.

Wskaźniki ewaluacji:

- Liczba osób korzystających z usług wsparcia - monitorowanie ilości osób, które zgłaszają się po pomoc.
- Zmiany w liczbie zgłoszeń dotyczących przemocy i uzależnień - analiza trendów w zgłaszanych przypadkach.
- Skuteczność programów terapeutycznych - ocena postępów uczestników programów wsparcia.

Oczekiwane rezultaty:

- Zwiększenie liczby osób korzystających z usług - większa liczba mieszkańców Koła, którzy będą świadomi dostępnych form wsparcia.
- Zmniejszenie przypadków przemocy - spadek zgłaszanych przypadków przemocy w rodzinie.
- Lepsza reintegracja osób po doświadczeniach przemocy i uzależnień - większa liczba osób, które będą potrafiły funkcjonować w społeczeństwie po terapii.
- Wzmocnienie współpracy instytucji - lepsza koordynacja działań różnych podmiotów zajmujących się problematyką przemocy i uzależnień.

- Podniesienie świadomości społecznej - wzrost wiedzy mieszkańców na temat problematyki przemocy i uzależnień, co przyczyni się do ich wcześniejszego zgłaszania i szukania pomocy.

2.2. Działania profilaktyczne na rzecz osób i grup zagrożonych problemem wystąpienia przemocy i uzależnień

Kierunki działań:

- Edukacja - działania skierowane do różnych grup wiekowych (dzieci, młodzież, dorośli).
- Wsparcie psychologiczne - tworzenie dostępu do specjalistów w zakresie psychoterapii, psychiatrii.
- Współpraca z instytucjami - współpraca z ośrodkami pomocy społecznej, szkołami, organizacjami pozarządowymi.
- Monitorowanie sytuacji w społeczności - badanie potrzeb lokalnych mieszkańców i dostosowywanie działań do zmieniających się warunków.

Wskaźniki ewaluacji:

- Liczba uczestników warsztatów i szkoleń - monitorowanie frekwencji i aktywności w programach edukacyjnych.
- Zmiany w liczbie zgłoszeń dotyczących przemocy i uzależnień - analiza trendów w danych statystycznych.
- Skuteczność programów wsparcia - ocena postępów uczestników programów terapeutycznych.

Oczekiwane rezultaty:

- Wyższa świadomość wśród mieszkańców na temat problemów przemocy i uzależnień oraz dostępnych form wsparcia.
- Zwiększona liczba zgłoszeń i interwencji w sytuacjach przemocy i uzależnień.
- Lepsza jakość życia osób zagrożonych dzięki wsparciu psychologicznemu i społecznemu.
- Wzmocniona współpraca między instytucjami zajmującymi się problematyką przemocy i uzależnień.
- Zwiększenie poczucia wspólnoty i wzajemnej pomocy w lokalnej społeczności.

2.3. Wsparcie kadry z obszaru pomocy społecznej

Kierunki działań:

- Szkolenia i warsztaty - organizacja cyklicznych szkoleń z zakresu nowych metod pracy, technik interwencyjnych oraz aktualnych przepisów prawnych.
- Mentoring i coaching - wprowadzenie programów mentorskich, w ramach których doświadczeni pracownicy będą wspierać młodszych kolegów.
- Wymiana doświadczeń - organizacja konferencji i spotkań dla pracowników różnych instytucji zajmujących się pomocą społeczną.
- Dostęp do materiałów edukacyjnych - stworzenie bazy wiedzy z zakresu pomocy społecznej, w tym publikacji, artykułów oraz materiałów wideo.
- Wsparcie psychologiczne - zapewnienie dostępu do pomocy psychologicznej dla pracowników narażonych na stres związany z pracą w trudnych warunkach.

Wskaźniki ewaluacji:

- Liczba przeprowadzonych szkoleń i warsztatów - monitorowanie liczby zrealizowanych działań edukacyjnych.
- Liczba uczestników szkoleń i warsztatów - ocena frekwencji oraz aktywności pracowników.
- Poziom satysfakcji uczestników - badania ankietowe oceniające jakość szkoleń i wsparcia.
- Zmiany w jakości świadczonych usług - ocena efektywności działań pracowników poprzez analizę wyników interwencji.
- Wzrost wiedzy i umiejętności kadry - przed i po szkoleniach, ocena poziomu przyswojonej wiedzy.

Oczekiwane rezultaty:

- Wyższy poziom kwalifikacji kadry pracującej w obszarze pomocy społecznej.
- Zwiększenie efektywności działań instytucji poprzez lepsze przygotowanie pracowników do realizacji zadań.
- Lepsza współpraca między pracownikami różnych instytucji oraz wymiana doświadczeń.

- Poprawa jakości usług świadczonych mieszkańcom, co przyczyni się do większej satysfakcji klientów.
- Lepsze samopoczucie i mniejsze wypalenie zawodowe wśród pracowników dzięki dostępowi do wsparcia psychologicznego.

Cel strategiczny nr III

Rozwój i wzmocnienie systemu wsparcia dla rodzin oraz wspieranie rozwoju dzieci i młodzieży.

Duża część działalności w zakresie pomocy społecznej skupia się na różnorodnych formach pomocy rodzinie – od poradnictwa, poprzez zasiłki i inne formy pomocy pieniężnej, aż po pomoc w pełnieniu funkcji wychowawczych i sprawowaniu pieczy zastępczej. Choć obecnie liczba rodzin, którym udzielana jest pomoc, systematycznie maleje, to wciąż, jako podstawowa komórka społeczna, wymaga ona wsparcia w prawidłowym funkcjonowaniu, by mogła stanowić silny element społeczności lokalnej. Zapewnienie jej odpowiednich warunków funkcjonowania w sferze społecznej i zawodowej jest więc niezmiernie istotne.

W wyznaczaniu celów związanych z rozwojem i wzmocnieniem systemu wsparcia dla rodzin należy uwzględnić wnioski płynące z części diagnostycznej opracowania – rosnącą migrację osób w wieku produkcyjnym, malejący przyrost naturalny i zjawisko starzenia się społeczeństwa, problemy mieszkaniowe, bezrobocie oraz problemy związane z pełnieniem funkcji rodzicielskich. W procesie poszukiwania rozwiązań tych problemów należy natomiast wziąć pod uwagę pozytywne aspekty, które mogą okazać się pomocne, a więc wysoki wskaźnik przedsiębiorczości, dobre położenie i otoczenie komunikacyjne miasta czy potencjał rozwojowy wielu elementów struktury społeczno-gospodarczej.

Grupą wymagającą uwagi są także dzieci i młodzież, w szczególności w aspekcie zapewnienia im optymalnych warunków rozwoju – zarówno osobom o specjalnych potrzebach edukacyjnych, jak i tym szczególnie uzdolnionym – kształtowania postaw i zainteresowań czy stworzenia oferty aktywnego spędzania wolnego czasu.

3.1. Wpieranie rodzin w prawidłowym funkcjonowaniu w zakresie wypełniania funkcji opiekuńczo-wychowawczych

Kierunki działań:

- Zwiększenie liczby asystentów rodziny;
- Intensyfikacja działań w kierunku zwiększenia liczby funkcjonujących rodzin w pieczy zastępczej, promowanie idei rodzicielstwa zastępczego; wsparcie dla rodzin zastępczych i działania na rzecz reintegracji rodzin biologicznych;
- Wzmocnienie wsparcia dla rodzin wielodzietnych i samotnych rodziców – programy wsparcia materialnego i socjalnego, organizacja grup wsparcia i warsztatów dla rodziców;
- Rozwój lokalnych inicjatyw sąsiedzkich wspierających rodziny, wspólne organizowanie czasu wolnego;
- Rozwój specjalistycznej opieki zdrowotnej (również psychiatrii) oraz usług psychologicznych;
- Rozwój cyfrowych kanałów dostępu do poradnictwa rodzinnego, umożliwiających szybkie uzyskanie wsparcia online;
- Rozwój infrastruktury społecznej, rekreacyjnej i sportowej;

Wskaźniki ewaluacji:

- Liczba asystentów rodziny;
- Liczba rodzin w pieczy zastępczej;
- Liczba osób korzystających z programów wsparcia, grup i warsztatów dla rodziców;
- Liczba etatów/kontraktów dla lekarzy specjalistycznej opieki zdrowotnej (w tym psychiatrów) i psychologów;
- Liczba przeprowadzonych inwestycji w rozwój infrastruktury społecznej, rekreacyjnej i sportowej.

Oczekiwane rezultaty:

Podniesienie kompetencji opiekuńczych i wychowawczych rodziców, wzmocnienie więzi rodzinnych, wyjście rodzin w trudnej sytuacji z kryzysu, aktywizacja społeczna.

3.2. Wspieranie osób z rodzin zagrożonych wykluczeniem społecznym

Kierunki działań:

- Zwiększenie liczby miejsc w placówkach wsparcia dziennego takich jak świetlice środowiskowe, ofertujące pomoc w nauce, zajęcia wychowawcze i opiekę pozaszkolną, szczególnie dla dzieci z rodzin o niskich dochodach;
- Wprowadzenie programów wsparcia dla dzieci i młodzieży z rodzin dysfunkcyjnych, w tym z problemem przemocy, alkoholizmu czy bezrobocia;
- Realizowanie programów doradczych dla rodzin, np. nauki zarządzania budżetem domowym, w celu uniknięcia tworzenia zadłużenia;
- Kontynuowanie i rozwój systemu wsparcia materialnego (dożywianie, odzież, pomoc finansowa);
- Działania w kierunku redukcji występowania patologii społecznych (alkoholizm, syndrom wyuczonej bezradności, bierność);
- Budowa lub przystosowanie obiektów miejskich na mieszkania komunalne i socjalne, wspieranie rozwoju mieszkalnictwa dla rodzin dysfunkcyjnych, stworzenie mieszkania chronionego;
- Opracowanie programu wychodzenia z bezdomności;
- Rozbudowa systemu wsparcia na rzecz osób bezrobotnych;
- Organizacja wsparcia dla osób starszych i samotnych, niesamodzielnymi i niepełnosprawnymi, również w zakresie wsparcia psychologicznego

Wskaźniki ewaluacji:

- Liczba miejsc w placówkach wsparcia dziennego oraz liczba osób korzystających z ich oferty;
- Liczba wybudowanych lub oddanych do użytku mieszkań komunalnych, socjalnych i chronionych;
- Liczba osób, które skorzystały z pomocy w ramach programu wychodzenia z bezdomności;
- Liczba osób zagrożonych wykluczeniem społecznym, które skorzystały ze wsparcia psychologicznego;

Oczekiwane rezultaty:

Zmniejszenie zjawiska marginalizacji wśród seniorów, osób niepełnosprawnych i niesamodzielnych; zmniejszenie liczby osób bezrobotnych oraz osób bezdomnych dzięki wprowadzonym programom; poprawa sytuacji osób i rodzin zagrożonych wykluczeniem poprzez oddanie do użytku nowych mieszkań komunalnych i socjalnych oraz mieszkań chronionych; poprawa zdrowia psychicznego osób z grupy zagrożonej wykluczeniem a w efekcie ich aktywizacja.

3.3. Wspieranie integracji społecznej i zawodowej rodzin w trudnej sytuacji życiowej, prowadzenie działań aktywizujących

Kierunki działań:

- Stworzenie systemu aktywizacji zawodowej – szkolenia w zakresie przygotowywania dokumentów aplikacyjnych, rozmów kwalifikacyjnych, technik kontroli stresu itd.
- Organizacja szkoleń zawodowych i warsztatów rozwoju kompetencji dla osób bezrobotnych i zagrożonych wykluczeniem społecznym (dostosowanych do lokalnego rynku pracy);
- Nawiązanie współpracy z lokalnymi przedsiębiorcami w zakresie tworzenia miejsc pracy i programów wdrożeniowych dla pracowników;
- Nawiązanie współpracy z organizacjami pozarządowymi w zakresie programów aktywizacji zawodowej;
- Wsparcie rodzin w budowaniu kompetencji społecznych i umiejętności interpersonalnych – organizacja warsztatów z zakresu komunikacji interpersonalnej, zarządzania czasem i umiejętności wychowawczych; realizacja działań edukacyjnych dotyczących radzenia sobie z problemami rodzinnymi i budowania relacji społecznych;
- Zapewnienie wsparcia psychologicznego i socjalnego;
- Inicjowanie działań integracyjnych w społeczności lokalnej – spotkań sąsiedzkich, pikników, festynów wzmacniających więzi społeczne i integrację rodzin z lokalną społecznością;
- Wspieranie tworzenia grup samopomocowych i klubów rodzicielskich, w ramach których rodziny mogą dzielić się doświadczeniami i wspólnie wypracowywać rozwiązania problemów.

Wskaźniki ewaluacji:

- Liczba przeprowadzonych warsztatów w zakresie doradztwa zawodowego i liczba osób w nich uczestniczących;
- Liczba osób, które znalazły pracę w wyniku działań aktywizujących osoby bezrobotne;
- Liczba stworzonych nowych stanowisk pracy;
- Liczba nowych inwestycji prowadzonych przez inwestorów prywatnych;
- Liczba rodzin objętych wsparciem psychologicznym i socjalnym;
- Liczba i zasięg wydarzeń integracyjnych.

Oczekiwane rezultaty:

Poprawa sytuacji zawodowej i społecznej uczestników programów aktywizacyjnych, zwiększenie liczby miejsc pracy i lokalnych inwestycji prowadzonych przez prywatnych inwestorów, zmniejszenie liczby osób bezrobotnych, poprawa sytuacji materialnej rodzin.

Wzmocnienie kompetencji społecznych rodzin i ich członków i przygotowanie ich do budowania zdrowych relacji; większa integracja lokalnych społeczności, a w efekcie wzrost wzajemnego wsparcia.

3.4. Wzmocnienie działań profilaktycznych i edukacyjnych dla rodzin. Wspieranie profilaktyki społecznej oraz przeciwdziałanie dysfunkcjom w rodzinie

Kierunki działań:

- Stworzenie programu edukacyjnego (kampanie informacyjne, warsztaty) dla rodziców w zakresie pełnienia funkcji opiekuńczych, rozwiązywania problemów wychowawczych, komunikacji, budowania zdrowych relacji i wsparcia emocjonalnego;
- Promowanie modelu zdrowego życia i pozytywnych wzorców rodziny;
- Rozwój programów edukacyjnych dla dzieci i młodzieży promujących zdrowy styl życia, radzenie sobie ze stresem i umiejętności społeczne;
- Realizacja kampanii profilaktycznych dotyczących problemów takich jak przemoc w rodzinie, uzależnienia i cyberzagrożenia.

Wskaźniki ewaluacji:

- Liczba uczestników warsztatów i szkoleń;
- Liczba przeprowadzonych spotkań i programów profilaktycznych
- Poziom wiedzy uczestników w zakresie profilaktyki zdrowotnej i emocjonalnej określony na podstawie pre- i post-testów przeprowadzanych podczas warsztatów;
- Liczba rodzin korzystających z konsultacji indywidualnych w ramach programów;
- Zasięg kampanii informacyjnych.

Oczekiwane rezultaty:

Zwiększenie wiedzy i świadomości rodzin na temat zdrowego stylu życia, zdrowia psychicznego i sposobów radzenia sobie z trudnościami emocjonalnymi, wzmocnienie kompetencji wychowawczych rodziców, a w efekcie poprawa stanu zdrowia psychicznego i fizycznego rodzin.

3.5. Budowanie sieci współpracy na rzecz wspierania rodzin,

Kierunki działań:

- Zwiększenie efektywności współpracy międzyinstytucjonalnej w zakresie pomocy społecznej dla rodzin;
- Zacieśnienie współpracy pomiędzy Miejskim Ośrodkiem Pomocy Społecznej, szkołami, placówkami zdrowotnymi oraz organizacjami pozarządowymi, by wspólnie działać na rzecz pomocy rodzinom;
- Zacieśnienie współpracy z ośrodkami interwencji kryzysowej i placówkami zdrowotnymi, aby efektywnie identyfikować i wspierać rodziny w sytuacjach kryzysowych;
- Organizacja kampanii społecznych i wspólnych działań mających na celu integrację, budowanie więzi lokalnych i społecznych.

Wskaźniki ewaluacji:

- Liczba zrealizowanych wspólnych projektów;
- Liczba międzyinstytucjonalnych grup roboczych;
- Liczba przeprowadzonych kampanii społecznych dotyczących rodzin.

Oczekiwane rezultaty:

Lepsza koordynacja działań w zakresie wsparcia rodzin, a co za tym idzie szybszy i skuteczniejszy dostęp rodzin do wsparcia. W efekcie także wypracowanie zaangażowania społeczności lokalnej w działania na rzecz rodzin.

3.6. Poprawa dostępu do usług wspierających zdrowie psychiczne dzieci i młodzieży.

Kierunki działań:

- Pozyskanie specjalistów psychiatrii dzieci i młodzieży w publicznych placówkach ochrony zdrowia;
- Wzmocnienie współpracy ze szkołami, by umożliwić dostęp do psychologów i pedagogów specjalnych, pomagających dzieciom z problemami;
- Utworzenie punktów konsultacyjnych zdrowia psychicznego dzieci i młodzieży;
- Rozwój cyfrowych kanałów dostępu do poradnictwa psychologicznego, umożliwiających szybkie uzyskanie wsparcia online;
- Opracowanie zakresu warsztatów, programów i kampanii edukacyjnych promujących zdrowie psychiczne, radzenie sobie ze stresem i trudnymi emocjami.

Wskaźniki ewaluacji:

- Liczba dzieci objętych wsparciem psychologicznym;
- Liczba porad udzielonych online;
- Liczba zrealizowanych warsztatów na temat zdrowia psychicznego i liczba osób w nich uczestniczących.

Oczekiwane rezultaty:

Wzrost świadomości młodzieży na temat zdrowia psychicznego, zmiana nastawienia do osób szukających pomocy psychologicznej (brak stygmatyzacji), a poprzez dostępność pomocy psychologicznej – zmniejszenie liczby dzieci zgłaszających problemy emocjonalne. Poprawa samopoczucia i zdrowia psychicznego młodzieży.

3.7. Wspieranie rozwoju talentów i zainteresowań dzieci i młodzieży

Kierunki działań:

- Wspomaganie dzieci i młodzieży we wszechstronnym rozwoju i kształceniu, wyrównywanie szans edukacyjnych.
- Stworzenie atrakcyjnej oferty edukacyjnej dla dzieci i młodzieży, zajęcia dodatkowe, koła zainteresowań, warsztaty.
- Organizowanie konkursów, warsztatów i wydarzeń sportowych oraz artystycznych dla dzieci i młodzieży w celu rozwoju ich talentów i zainteresowań oraz prezentację osiągnięć.
- Zwiększenie dostępności programów stypendialnych dla młodzieży osiągającej wysokie wyniki w nauce lub wykazującej szczególne zdolności.
- Wsparcie finansowe i rzeczowe dla szkół, klubów i organizacji młodzieżowych w celu zakupu niezbędnych materiałów i sprzętu.
- Zwiększenie dostępności przestrzeni i zasobów do rozwijania talentów – sale do nauki i ćwiczeń artystycznych, przestrzenie sportowe, laboratoria naukowe.
- Rozwój infrastruktury rekreacyjnej i sportowej, działanie na rzecz stworzenia alternatywnych form spędzania czasu wolnego.

Wskaźniki ewaluacji:

- Liczba dzieci i młodzieży uczestniczących w programach rozwoju talentów – kołach, warsztatach, konkursach;
- Liczba godzin i rodzajów zajęć pozalekcyjnych;
- Liczba organizowanych wydarzeń;
- Liczba i wartość stypendiów i nagród przyznawanych młodzieży uzdolnionej;
- Liczba osób korzystających z zasobów infrastrukturalnych i sprzętowych.

Oczekiwane rezultaty:

Zwiększenie zaangażowania dzieci i młodzieży w zajęcia rozwijające ich talenty, pozytywnie wpływające na ich rozwój osobisty, wzrost świadomości i aspiracji edukacyjnych i zawodowych, a w efekcie motywację do dalszej nauki. Aktywizacja młodzieży i wzmocnienie jej potencjału oraz integracja ze społecznością lokalną.

Poprawa jakości infrastruktury wspierającej rozwój młodzieży.

3.3. Harmonogram realizacji

Realizacja poszczególnych celów operacyjnych będzie przebiegała w sposób ciągły, a jej ramy czasowe zależą od wielu zmiennych. Należą do nich m.in. możliwości pozyskania środków finansowych dla poszczególnych celów i etapów realizacji, zaangażowania uczestników procesu realizacyjnego (władz samorządowych, instytucji publicznych, przedsiębiorców i innych) oraz ogólnych zmian społeczno-gospodarczych zachodzących lokalnie i globalnie.

Cele zawarte w Strategii będą finansowane z następujących źródeł:

- Środków własnych,
- Środków z budżetu centralnego,
- Środków organizacji zewnętrznych współrealizujących projekty (np. organizacje pozarządowe) oraz środków prywatnych (przedsiębiorcy),
- Środki funduszy krajowych,
- Środki strukturalne Unii Europejskiej.

W ramach realizacji Strategii należy na bieżąco śledzić regulacje i możliwości dotyczące pozyskania środków zewnętrznych oraz uruchamianie nowe fundusze w zakresach objętych realizacją.

4. Monitoring i ewaluacja strategii

Koordynatorem realizacji działań wyznaczonych w ramach Strategii Rozwiązywania Problemów Społecznych będzie Miejski Ośrodek Pomocy Społecznej w Kole. Jej wdrażanie będzie polegało na realizacji sformułowanych w niej celów strategicznych, operacyjnych i kierunków działań przy zastosowaniu zarówno istniejących i kontynuowanych jak i nowych programów, mających na celu rozwiązywanie zdiagnozowanych problemów występujących w społeczności lokalnej.

Dokument ten będzie wymagał monitoringu realizacji zakładanych celów i okresowej aktualizacji, zgodnie ze zmianami zachodzącymi w otoczeniu i społeczeństwie. Niezmiernie ważne będzie także gromadzenie informacji na temat efektów prowadzonych działań i skuteczności wykorzystywanych w ich realizacji narzędzi.

Przy wyznaczaniu celów i kierunków działań określono także katalog wskaźników ewaluacji powiązany z diagnozą społeczno-gospodarczą i analizą problemów społecznych, w oparciu o który powinien być prowadzony monitoring.

Monitoring i ewaluacja strategii to kluczowe procesy, które umożliwią ocenę postępów we wdrażaniu strategii, skuteczności działań oraz ich dostosowanie do zmieniających się potrzeb. Służą:

- Zbieraniu danych,
- Obserwacji stanu zaawansowania realizacji poszczególnych działań, identyfikację problemów w ich realizacji i ich bieżące rozwiązywanie,
- Weryfikację zgodności działań z założonymi celami oraz efektywność wykorzystania środków przeznaczonych na ich realizację,
- Ocenę zaangażowania jednostek odpowiedzialnych za ich realizację,
- Kontrolę i raportowanie postępów prac,
- W przypadku, gdy cele nie zostały zrealizowane – wyjaśnienia przyczyn wystąpienia problemów i możliwości ich rozwiązania,
- Określeniu czynników sukcesu,
- Zbieranie rekomendacji na przyszłość.

Na podstawie monitoringu i przeprowadzonej ewaluacji Strategii tworzone są coroczne raporty z jej realizacji, które umożliwiają także informowanie podmiotów zewnętrznych

o zrealizowanych działaniach i uzyskanych wynikach, osiągniętych celach, wprowadzonych ewentualnych zmianach, planowanych inwestycjach i projektach.

Całościowa ewaluacja Strategii i zdobyta za jej pośrednictwem wiedza posłuży wyznaczeniu nowych kierunków przed rozpoczęciem prac nad kolejnym okresem planowania strategicznego.

Uzasadnienie do
UCHWAŁY NR VIII/82/2024
RADY MIEJSKIEJ KOŁA

z dnia 27 listopada 2024 r.

w sprawie Strategii Rozwiązywania Problemów Społecznych Miasta Koła na lata 2026-2030

Zgodnie z brzmieniem art. 17 ust. 1 pkt 1 ustawy z dnia 12 marca 2004 roku o pomocy społecznej do zadań własnych gminy o charakterze obowiązkowym należy opracowanie i realizacja gminnej strategii rozwiązywania problemów społecznych ze szczególnym uwzględnieniem programów pomocy społecznej, profilaktyki i rozwiązywania problemów alkoholowych i innych, których celem jest integracja osób i rodzin z grup szczególnego ryzyka. Strategia Rozwiązywania Problemów Społecznych Miasta Koła na lata 2026-2030 została opracowana w celu wyznaczenia celów strategicznych i operacyjnych oraz kierunków działań mających w efekcie przyczynić się do poprawy warunków życia mieszkańców miasta, a w szczególności tych osób, które są zagrożone marginalizacją i wykluczeniem społecznym. Dokument jest kontynuacją działań zawartych w aktualnej Strategii Rozwiązywania Problemów Społecznych, która obowiązuje do 2025 r., oraz zawiera nowe rozwiązania wynikające z ewaluacji i z aktualnej diagnozy. Najważniejsze problemy społeczne występujące na terenie Miasta Koła zostały zdiagnozowane na podstawie danych statystycznych, ankiet i sprawozdań. Dodatkowo przeprowadzono analizę strategiczną opartą na identyfikacji mocnych i słabych stron oraz szans i zagrożeń lokalnego systemu polityki społecznej (SWOT). Z opracowanej diagnozy wyłaniają się konkretne problemy, nad którymi powinna skupić się polityka społeczna miasta. Strategia Rozwiązywania Problemów Społecznych Miasta Koła ze względu na swój charakter opiera się na korespondencji i współzależności z dokumentami strategicznymi na poziomie zarówno miasta, powiatu kolskiego jak i województwa wielkopolskiego. Dodatkowo pod uwagę wzięte zostały zapisy wynikające z dokumentów ogólnokrajowych, które wyznaczają trendy i główne kierunki rozwoju polityki społecznej oraz są zgodne z dokumentami europejskimi.

W związku z powyższym podjęcie niniejszej uchwały jest zasadne.