

BIURO RADY MIEJSKIEJ
w KOŁE
62-600 Koło, Stary Rynek 1
tel. 53 26 27 544

Radny Miasta Koła
Mariusz Budny
Biuro Rady Miejskiej w Kole
Stary Rynek 1
62-600 Koło
62.0003.42-44.2015

URZĄD MIEJSKI w KOŁE	
Kancelaria Ogólna	
Wpłynęło	26. MAR. 2015
Ilość zał.	podpis: <i>[Signature]</i>
L.dz.	skierowano:

RADA MIEJSKA
w KOŁE

Wpłynęło, dn. 25.03.2015 *[Signature]*

Koło, dnia 25.03.2015r.

Sz.P.

Stanisław Maciaszek

Burmistrz Miasta Koła

INTERPELACJA

Szanowny Panie Burmistrzu na VII Sesję Rady Miejskiej w Kole pragnę przedłożyć Panu następujące interpelacje:

1. Proszę o sprawozdanie w sprawie ilości zużytej mieszanki do zimowego utrzymania dróg na terenie Gminy Miejskiej Koło oraz opis jakie mieszanki były stosowane.
2. Wniosek o udostępnienie informacji, w jakim zakresie są obecnie egzekwowane windykacje należności na rzecz gminy z tytułu zaległych opłat, które powinny być wnoszone przez mieszkańców w ramach czynszów za lokale socjalne.
3. Proszę o doprecyzowanie, jaka inwestycja będzie zlokalizowana przy ul. Sosnowej tj. Punkt Selektywnej Zbiórki Odpadów Komunalnych lub elektrociepłownia. Kiedy możemy spodziewać się realizacji tej inwestycji?
4. Czy rozważana jest możliwość zlokalizowania nowego ciepłoka w DPS przy ul. Poniatowskiego. Ciepłok ten zaopatrzyłby w ogrzewanie Kaliskie Przedmieście i najstarszą część miasta, „Wyspę”. Czy trwają prace i przygotowania w tym kierunku?
5. Mieszkańcy są bardzo zaniepokojeni tematem związanym z zamknięciem stołówek. W nawiązaniu do Pana wywiadu w jednym z kolskich portali internetowych: *„Nigdy nie mówiłem o wprowadzeniu cateringu w szkołach. Jedyne miałem na myśli ograniczenie kosztów funkcjonowania tego sektora , czyli dać stabilną pracę ludziom poprzez stworzenie spółdzielni, gdzie nadal odbywałoby się gotowanie obiadów dla szkół i przedszkoli w ramach obecnej struktury.”* Czy w „ramach obecnej struktury”, to znaczy kuchnie pozostaną

w szkołach w obecnej ilości, czy dojdzie do ich konsolidacji. Jeżeli dojdzie do ich połączenia, to ile kuchni będzie i czy na pewno będą w stanie zaspokoić zapotrzebowanie?

6. Wnioskuje o przeznaczenie jeszcze w tym roku środków finansowych, celem pogłębienia i zabezpieczenia rowu melioracyjnego odprowadzającego wodę z pól znajdujących się za torami kolejowymi na wysokości ul. Sosnowej. Rów ten przebiega wzdłuż ul. Sosnowej, przecinając ul. Toruńską, następnie pod fabryką materacy, aż do przecięcia ul. Klonowej, skąd dalej biegnie ku ujściu w bagnach na pobliskich łąkach. W załączniku zdjęcia stanu obecnego rowu wraz z mapką, gdzie zaznaczono kolorem czerwonym odcinek, który wymaga jak najszybszego pogłębienia i uporządkowania.

Zwracam się z prośbą do Pana Burmistrza o przychylne rozpatrzenie wszystkich powyższych interpelacji i podjęcie działań związanych z wprowadzeniem zaproponowanych zmian. Proszę także o zajęcie stanowiska do wyżej wymienionych interpelacji oraz udzielenie pisemnej odpowiedzi.

Z poważaniem

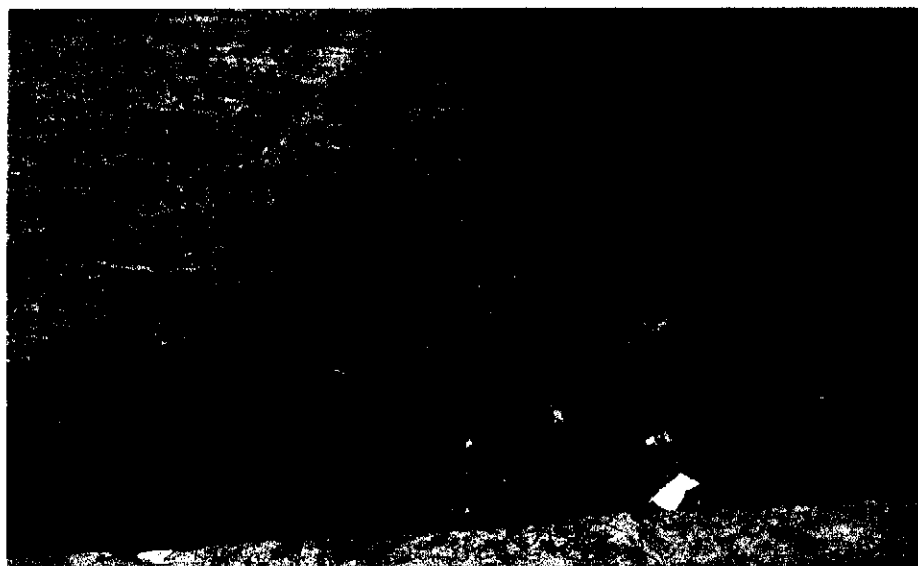
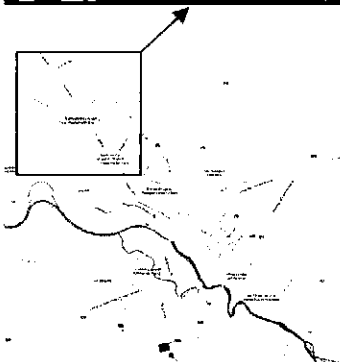
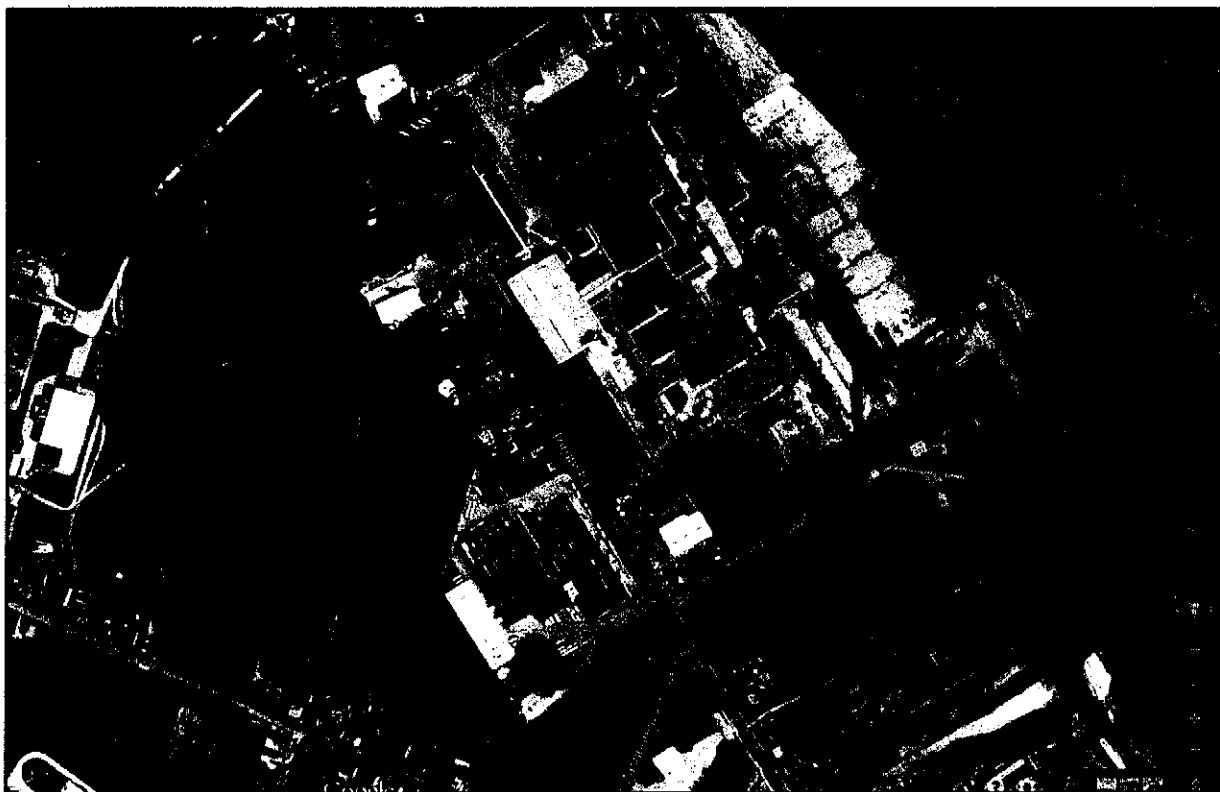


Mariusz Budny

Załączniki:

1. Zdjęcia rowu wraz z mapką.

Załącznik 1







BURMISTRZ MIASTA KOŁA

RADA MIEJSKA
W KOŁE

ul. Mickiewicza 12, 62 – 600 Koło
tel. 63/ 272 08 10, 272 23 11, 261 02 52; fax: 63/ 272 29 84
<http://www.kolo.pl> ; e-mail: um@kolo.pl

Wpłynęło, dn. 21.03.2015

32 0003.42-44.2015

Koło, 20 kwiecień 2015 r.

OZ.0003.30.2015

Radny Rady Miejskiej w Kole
Mariusz Budny

W odpowiedzi na interpelacje złożoną przez Pana na VII Sesji Rady Miejskiej w Kole w dniu 25 marca 2015 r. w sprawach:

1. Ilości zużytej mieszanki do zimowego utrzymania dróg na terenie Gminy Miejskiej Koło oraz opis jakie mieszanki były stosowane.
2. W jakim zakresie są obecnie egzekwowane windykacje należności na rzecz gminy z tytułu zaległych opłat, które powinny być wnoszone przez mieszkańców w ramach czynszów za lokale socjalne?
3. Proszę o doprecyzowanie jaka inwestycja będzie zlokalizowana przy ul. Sosnowej tj. Punkt Selektywnej Zbiórki Odpadów Komunalnych lub elektrociepłownia. Kiedy możemy spodziewać się realizacji tej inwestycji?
4. Czy rozważana jest możliwość zlokalizowania nowego ciepłoka w DPS przy ul. Poniatowskiego. Ciepłok ten zaopatrzyłby w ogrzewanie Kaliskie Przedmieście i najstarszą część miasta „Wyspę”. Czy trwają prace i przygotowania w tym kierunku?
5. Mieszkańcy są bardzo zaniepokojeni tematem związanym z zamknięciem stołówek. W nawiązaniu do Pana wywiadu w jednym z kolskich portali internetowych: „Nigdy nie mówiłem o wprowadzeniu cateringu w szkołach. Jedynie miałem na myśli ograniczenie kosztów funkcjonowania tego sektora, czyli dać stabilną pracę ludziom poprzez stworzenie spółdzielni, gdzie nadal odbywałoby się gotowanie obiadów dla szkół i przedszkoli w ramach obecnej struktury”. Czy w „ramach obecnej struktury”, to znaczy kuchnie pozostaną w szkołach w obecnej ilości, czy dojdzie do ich konsolidacji. Jeżeli dojdzie do ich połączenia, to ile kuch będzie i czy na pewno będą w stanie zaspokoić zapotrzebowani
6. Wnioskuje o przeznaczenie jeszcze w tym roku środków finansowych, celem pogłębienia i zabezpieczenia rowu melioracyjnego odprowadzającego wodę z pól znajdujących się za torami kolejowymi na wysokości ul. Sosnowej. Rów ten przebiega wzdłuż ul. Sosnowej, przecinając ul. Toruńską, następnie pod fabryką materacy, aż do przecięcia ul. Klonowej, skąd dalej biegnie ku ujściu w bagnach w pobliskich łąkach.



BURMISTRZ MIASTA KOŁA

ul. Mickiewicza 12, 62 – 600 Koło
tel. 63/ 272 08 10, 272 23 11, 261 02 52; fax: 63/ 272 29 84
<http://www.kolo.pl> ; e-mail: um@kolo.pl

Informuję:

Odp. ad. 1. W ramach zimowego utrzymania dróg w sezonie 2014/2015 zużyto :

- na ulicach i chodnikach gminnych 182 Mg 5% mieszaniny piasku z solą ;
- na ulicach i chodnikach powiatowych 252,5 Mg 50% mieszaniny piasku z solą ;
- na ulicach wojewódzkich 6,9 Mg soli zwilżonej solanką w ilości 20g soli na m² ;

Odp. ad. 2. Aktualnie wynajmowane są 24 lokale socjalne w ramach gminnego zasobu mieszkaniowego. Z tytułu obowiązku ponoszenia opłat i braku ich ewentualnych wpływów Zarządca tj. KTBS Sp. z o.o. w Kole stosuje wezwania do zapłaty. W przypadku powstałych większych zaległości kierowane są wnioski o zapłatę w trybie postępowania sądowego.

Odp. ad. 3. Jaka inwestycja powstanie przy ul. Sosnowej zależy od decyzji Rady Miasta. Aktualnie prowadzona jest analiza prawna możliwości pobudowania w tym miejscu elektrociepłowni (spalarni). Projekt uchwały wraz z uzasadnieniem zostanie skierowany do procedowania po przygotowania pełnej informacji na temat planowanego przedsięwzięcia.

Odp. ad. 4. Na dzień dzisiejszy nie prowadzone są rozmowy w sprawie możliwości zlokalizowania nowego ciepłoka w DPS przy ul. Poniatowskiego. Decyzja w tej sprawie związana jest z przedsięwzięciem przy ul. Sosnowej. Miasto jest żywotnie zainteresowane aby mieszkańcy dzielnicy Kaliskie Przedmieście mogli korzystać z ciepła dostarczanego siecią ciepłowniczą.

Odp. ad. 5. W chwili obecnej nie rozważam wydzielenia ze szkół zadania związanego z prowadzeniem stołówek w naszych placówkach oświatowych. To zagadnienie będzie przedmiotem analiz w późniejszym terminie.

Odp. ad. 6. Na podstawie analogicznych robót konserwacyjnych wykonywanych w ubiegłym roku na rowie melioracyjnym w rejonie ulicy Klonowej i Toruńskiej można przyjąć orientacyjny koszt robót na proponowanym rowie o dł. niespełna 2 km w wysokości ok.60.000,- zł. Gmina Miejska Koło będzie mogła je przyjąć do realizacji pod warunkiem posiadania w budżecie w b.r. odpowiednich środków finansowych.

BURMISTRZ

Szymon Maciaszek

Do wiadomości :

Przewodniczący Rady Miejskiej w Kole
Pan Artur Szafrąński