

Załącznik Nr 1
do Uchwały Nr XLVI/364/2009
Rady Miejskiej w Kole
z dnia 28 października 2009 r.

STRATEGIA
ROZWIĄZYWANIA PROBLEMÓW SPOŁECZNYCH
GMINY MIEJSKIEJ KOŁO

KOŁO, WRZESIEŃ 2009

Strategia
Rozwiązywania Problemów Społecznych
Gminy Miejskiej Koło

ZESPÓŁ PROJEKTOWY:

*FUNDACJA ROZWOJU DEMOKRACJI LOKALNEJ, OŚRODEK REGIONALNY W POZNANIU
I KONTAKT KONSULTING W ZIELONEJ GÓRZE*

- Anna Kiereta
- Marzena Lesiuk
- Grzegorz Mądry

WSTĘP

Wejście Polski do Unii Europejskiej oraz integrowanie polskiego systemu pomocy społecznej z systemami unijnymi doprowadziło do tego, że system krajowy został przeorganizowany, a przed władzami samorządowymi powstały nowe zadania z zakresu polityki społecznej.

Od maja 2004 roku Polska musi respektować generalne dyrektywy Unii Europejskiej. Podstawowe, zapisane w nich kierunki działań w zakresie polityki społecznej, można ująć następująco:

- przeciwdziałanie marginalizacji, wykluczeniu jednostek, grup społecznych, całych społeczności,
- wzmacnianie postaw społecznych w celu uruchamiania mechanizmów tworzenia społeczeństwa obywatelskiego.

Rozpoczęcie działania w wyznaczonych kierunkach możliwe jest dzięki:

- **zdefiniowaniu własnych problemów,**
- **wypracowaniu strategii i programów zmian,**
- **zorganizowaniu się w celu wdrożenia zmian społecznych.**

Strategia Rozwiązywania Problemów Społecznych Miasta Koło 2009 – 2013 jest dokumentem, który wskazując na kluczowe trudności społeczne – z jakimi borykają się mieszkańcy miasta – wytycza działania na rzecz niwelowania zjawisk społecznie niepożądanych, a także sposoby tworzenia mechanizmów wzmacniających efektywność dokonywanych zmian.

Strategia Rozwiązywania Problemów Społecznych jest zgodna z podstawowymi zasadami życia społecznego, w szczególności zaś z zasadą pomocniczości, partycypacji społecznej i współodpowiedzialności. Wszelkie przedsięwzięcia podejmowane zarówno w okresie tworzenia Strategii, jak i jej stosowania możliwe są dzięki współdziałaniu aktywnych podmiotów sceny publicznej. Działania te skierowane są głównie ku środowiskom, które pozostają na marginesie życia społecznego, wykluczonych społecznie, lub zagrożonych tym zjawiskiem. Dzięki świadomości, że marginalizacja należy do naturalnych procesów społecznych i jej dynamiczny wzrost jest nieodłącznym atrybutem przemian społecznych, przeciwdziałanie jej urosło do istotnych zadań europejskiej polityki społecznej i znalazło swoje odzwierciedlenie w projekcie strategii polityki społecznej na poziomie całego kraju.

Strategia Rozwiązywania Problemów Społecznych Miasta Koło 2009 – 2013, jest długookresowym dokumentem planistycznym, stanowiącym uzupełnienie *Planu Rozwoju Lokalnego Miasta Koła* z 28 czerwca 2005 roku (zwanym również Strategią). Samorząd miasta został zobligowany do opracowania Strategii Rozwiązywania Problemów Społecznych na mocy Ustawy z dnia 12 marca 2004 o pomocy społecznej (Dz. U. Nr 64 poz. 593 z późniejszymi zmianami). Zgodnie z art. 17, 1 pkt 1 tejże ustawy do zadań gminy należy opracowanie i realizacja gminnej strategii rozwiązywania problemów społecznych, ze szczególnym uwzględnieniem programów pomocy społecznej, profilaktyki i rozwiązywania problemów alkoholowych oraz innych, których celem jest integracja osób i rodzin z grup szczególnego ryzyka.

Niniejszy dokument – nazywany Strategią lub Strategią Koła – został opracowany przez Poznański Regionalny Ośrodek Fundacji Rozwoju Demokracji Lokalnej i Kontakt Konsulting z siedzibą w Zielonej Górze, przy wykorzystaniu własnych analiz, materiałów przygotowanych przez komórki organizacyjne i jednostki administracji samorządowej oraz ogólnie dostępnych materiałów informacyjnych o Kole jako mieście..

Cele Strategii pozostają zgodne z celem generalnym *Planu Rozwoju Lokalnego Miasta Koła*, a mianowicie: „... *rozwojem Koła jako prężnego ośrodka życia społeczno-gospodarczego o znaczeniu ponadlokalnym, chroniącego walory i zasoby kulturowe, zapewniającego stały wzrost poziomu życia mieszkańców, tworzącego sprzyjające warunki dla inwestorów przy wykorzystaniu walorów położenia w transeuropejskim korytarzu transportowym oraz respektowaniu zasad ekorozwoju...*”. Przy opracowaniu niniejszego dokumentu uwzględniono przede wszystkim obszary wymienione Planu Rozwoju Lokalnego, w celu strategicznym nr I: - *stała poprawa warunków zamieszkania, obsługi, wypoczynku i bezpieczeństwa mieszkańców oraz celach operacyjnych:*

- a. *poprawa warunków zamieszkania,*
- b. *poprawa standardu usług społecznych,*
- c. *działania na rzecz poprawy stanu bezpieczeństwa publicznego*

Strategia Rozwiązywania Problemów Społecznych została zbudowana wokół czterech obszarów strategicznych, określonych po zdiagnozowaniu problemów społecznych miasta Koła:

- Edukacja publiczna.
- Pomoc społeczna, polityka prorodzinna oraz jakość zamieszkiwania.

- Rozwiązywanie problemów alkoholowych i narkomanii.
- Dobra opieka medyczna i socjalna.

Dokument Strategii obejmuje swoim zakresem stosunkowo długi okres czasu. Konieczne będzie, więc stałe monitorowanie i ewaluowanie realizacji zadań. Działania te będą pomocne, jeśli zmieniające się uwarunkowania i potrzeby społeczne wykażą konieczność ewentualnego przeformułowania celów i zadań przewidzianych do wykonania w kolejnych etapach realizacji Strategii. Jest to niezwykle ważne z punktu widzenia efektywności Strategii.

SPIS TREŚCI

Wstęp	3
Wprowadzenie	7
1. Założenia do Strategii Rozwiązywania Problemów Społecznych	7
1.1. Zagraniczne i krajowe uwarunkowania strategiczne	7
1.2. Podstawy prawne opracowania Strategii	16
1.3. Metodologia Strategii	18
1.4. Słownik pojęć	18
1.5. Tok opracowywania Strategii	19
1.6. Cel generalny i zadania Strategii	20
1.7. Przedział czasowy wdrażania Strategii	20
2. Uczestnicy i proces uspołeczniania	21
2.1. Uczestnicy	21
2.2. Proces uspołeczniania	22
3. Ogólna charakterystyka miasta i środowiska społecznego	33
3.1. Położenie geograficzne i powierzchnia	33
3.2. Podstawowe dane statystyczne	34
4. Strategiczna pozycja miasta	38
4.1. Analiza SWOT	38
5. Wizja przyszłości	42
6. Cele główne Strategii oraz cele szczegółowe i ich realizacja	43
6.1. Cele główne Strategii	43
6.2. Cele szczegółowe Strategii i ich realizacja	44
7. Źródła Finansowania	57
8. System aktualizacji Strategii	61

WPROWADZENIE

1. ZAŁOŻENIA DO STRATEGII ROZWIĄZYWANIA PROBLEMÓW SPOŁECZNYCH

Należy pamiętać, że niniejsza Strategia Rozwiązywania Problemów Społecznych nie jest jedynym dokumentem w obszarze polityki społecznej, którego skutki będą odczuwali mieszkańcy Miasta Koła. Dokumenty programowe powstałe na poziomie Unii Europejskiej, kraju, województwa czy powiatu umożliwiają takie zaplanowanie własnych propozycji programowych na poziomie lokalnym, których działania wpiszą się w już funkcjonującą rzeczywistość formalnoprawną.

Ze względu na swój dalekosiężny charakter Strategia budowana na poziomie lokalnym musi uwzględniać i brać pod uwagę przesłanki zawarte w dokumentach strategicznych podmiotów, z którymi miasto współpracuje na zasadzie partnerstwa.

1.1. Zagraniczne i krajowe uwarunkowania strategiczne

Strategia Lizbońska. Głównym celem dokumentu, przyjętym przez kraje członkowskie Unii Europejskiej w marcu 2000 roku, jest stworzenie do roku 2010, na terytorium Europy, najbardziej dynamicznej i konkurencyjnej gospodarki na świecie, która będzie zdolna do systematycznego wzrostu gospodarczego, a w warunkach spójności społecznej będzie zapewniała większą liczbę miejsc pracy. Z punktu widzenia tematyki społecznej, najistotniejszym jest postulat spójności społecznej, czyli kształtowania nowego, aktywnego państwa socjalnego.

W ramach założonych celów znajdują się następujące działania o charakterze społecznym:

1. Stworzenie sprzyjających warunków, umożliwiających powstanie i rozwój firm innowacyjnych, stymulowanie przedsiębiorczości;
2. Rozwój aktywnej polityki zatrudnienia;
- 3. Inwestowanie w zasoby ludzkie;**
- 4. Zabezpieczenie społeczne i promowanie integracji społecznej;**
5. Poprawa jakości zatrudnienia.

Narodowa Strategia Spójności 2007- 2013 (Narodowe Strategiczne Ramy Odniesienia 2007-2013). Zgodnie z rozporządzeniem Rady Europejskiej ustanawiającym przepisy ogólne dotyczące Europejskiego Funduszu Rozwoju Regionalnego, Europejskiego Funduszu Społecznego i Funduszu Spójności Rada Europejska na poziomie Wspólnoty

przygotowała strategiczne wytyczne w sprawie spójności gospodarczej, społecznej i terytorialnej, określające ramy interwencji funduszy, z uwzględnieniem innych polityk Wspólnoty. Projekt tego dokumentu Komisja Europejska opublikowała w dniu 5 lipca 2005 r. pod nazwą „Polityka spójności wspierająca wzrost gospodarczy i zatrudnienie: Strategiczne Wytyczne Wspólnoty 2007-2013” (SWW). Dla każdego z celów funduszy wytyczne te realizują priorytety Wspólnoty, w szczególności promowanie harmonijnego, zrównoważonego i trwałego rozwoju Wspólnoty. Wytyczne te są określane z uwzględnieniem zintegrowanych wytycznych w zakresie polityki gospodarczej oraz zatrudnienia – Zintegrowany Pakiet Wytycznych w sprawie wzrostu gospodarczego i zatrudnienia na lata 2005-2009 (ZPW).

Narodowe Strategiczne Ramy Odniesienia stanowią podstawę do programowania interwencji Europejskiego Funduszu Rozwoju Regionalnego (EFRR), Europejskiego Funduszu Społecznego (EFS) oraz Funduszu Spójności (FS). Ponadto dokument ten wspierając wzrost gospodarczy i zatrudnienie określa działania o charakterze rozwojowym, jakie Rząd polski zamierza podjąć w latach 2007-2013 w zakresie promowania trwałego wzrostu gospodarczego, wzrostu konkurencyjności oraz wzrostu zatrudnienia.

Najistotniejszym z punktu widzenia Strategii Rozwiązywania Problemów Społecznych Miasta Koła, jest to, że NSRO służą również zapewnieniu skutecznej pomocy na rzecz regionów i grup społecznie zmarginalizowanych oraz pomocy w restrukturyzacji sektorów i regionów problemowych.

Zakładanym efektem strategii proponowanej w NSRO jest znaczące podniesienie jakości życia mieszkańców Polski i zbliżenie poziomu rozwoju do obecnie najbiedniejszych starych państw członkowskich, a w dłuższej perspektywie poziomu zbliżonego do średniej europejskiej.

W odpowiedzi na wyzwania Strategii Lizbońskiej i celów Zintegrowanego Pakietu Wytycznych, których instrumentem realizacji na gruncie krajowym jest Krajowy Program Reform, przeprowadzono analizę, która wskazała różnice w poziomie rozwoju społeczno-ekonomicznym kraju oraz poszczególnych jego regionów, w stosunku do innych krajów UE, oraz doprowadziła do sformułowania celu strategicznego Narodowych Strategicznych Ram Odniesienia na lata 2007-2013. Zakłada on tworzenie warunków dla wzrostu konkurencyjności gospodarki opartej na wiedzy i przedsiębiorczości zapewniającej wzrost zatrudnienia oraz wzrost poziomu spójności społecznej, gospodarczej i przestrzennej.

Cel strategiczny osiągnąć będzie poprzez realizację horyzontalnych celów szczegółowych NSRO. Należą do nich m.in.:

1. Poprawa jakości funkcjonowania instytucji publicznych oraz rozbudowa mechanizmów partnerstwa;
2. Poprawa jakości kapitału ludzkiego i zwiększenie spójności społecznej;
3. Budowa i modernizacja infrastruktury technicznej i społecznej mającej podstawowe znaczenie dla wzrostu konkurencyjności Polski;
4. Wyrównywanie szans rozwojowych i wspomaganie zmian strukturalnych na obszarach wiejskich.

Narodowa Strategia Integracji Społecznej. Jest to dokument, który został opracowany, aby umożliwić państwu polskiemu realizację drugiego z celów założonych w Strategii Lizbońskiej UE. **Cel ten kładzie nacisk na modernizację europejskiego modelu socjalnego, inwestowanie w ludzi i zwalczanie wykluczenia społecznego.**

Doprecyzowanie założeń Strategii Lizbońskiej, w dokumencie, jakim jest Strategia Integracji Społecznej, zawiera się w następujących, zaplanowanych działaniach:

1. Zapewnienie wszystkim dostępu do pracy, zasobów, dóbr i usług;
2. Zapobieganie ryzyku wykluczenia społecznego;
3. Pomoc najbardziej narażonym na wykluczenie społeczne;
4. Mobilizację wszystkich podmiotów ze sfery polityki, gospodarki i życia społecznego.

Cele polityki integracji społecznej w Polsce wynikają przede wszystkim z priorytetów określonych w przyjętej w czerwcu 2004 r. Narodowej Strategii Integracji Społecznej. Wynikają również z założeń w zakresie zwalczania ubóstwa i wykluczenia społecznego przyjętych w grudniu 2000 r. przez Radę Europejską w Nicei. Polska w pełni zaakceptowała ich zasadność, co zostało oficjalnie potwierdzone poprzez przyjęcie w grudniu 2003 r. Wspólnego Memorandum Polski i Unii Europejskiej o Integracji Społecznej (Joint Inclusion Memorandum).

Polskie priorytety Narodowej Strategii Integracji Społecznej, stworzone z perspektywą ich realizacji do 2010 roku, wpisują się nie tylko we Wspólne Memorandum i Krajowy Plan Działania na rzecz Integracji Społecznej, (czyli dokumenty będące elementami realizacji Strategii Lizbońskiej), ale również w podstawowe założenia Zrewidowanej Strategii Spójności Społecznej Rady Europy, której inauguracja odbyła się w lipcu 2004 r. w Warszawie. Jednym z tych założeń jest budowanie integracji i spójności społecznej w oparciu o prawa człowieka, a zwłaszcza te prawa, które zostały zawarte w Zrewidowanej Europejskiej Karcie Społecznej.

Priorytety zawarte w Narodowej Strategii Integracji Społecznej:

1. W zakresie realizacji **prawa do edukacji:**

- wzrost uczestnictwa dzieci w wychowaniu przedszkolnym;
- poprawa jakości kształcenia na poziomie gimnazjalnym i średnim;
- upowszechnienie kształcenia na poziomie wyższym i jego lepsze;
- dostosowanie do potrzeb rynku pracy;
- rekompensowanie deficytów rozwoju intelektualnego i sprawnościowego dzieci;
- upowszechnienie kształcenia ustawicznego.

2. W zakresie realizacji **prawa do zabezpieczenia socjalnego:**

- radykalne ograniczenie ubóstwa skrajnego, którego poziom jest obecnie nieakceptowany i wymaga podjęcia zdecydowanych działań;
- ograniczenie tendencji wzrostowych rozwarstwienia dochodowego, tak aby różnice te nie odbiegały od przeciętnego poziomu w krajach UE.

3. W zakresie realizacji **prawa do pracy:**

- ograniczenie bezrobocia długookresowego;
- zmniejszenie bezrobocia młodzieży;
- zwiększenie poziomu zatrudnienia wśród niepełnosprawnych;
- zwiększanie liczby uczestników aktywnej polityki rynku pracy.

Priorytety dotyczące prawa do pracy są szczególnie istotne z punktu widzenia Strategii Przeciwdziałania Problemom Społecznym, bezrobocie wiąże się, bowiem z takimi przejawami jak np. ubóstwo i prowadzi do wykluczenia społecznego.

4. W zakresie realizacji **prawa do ochrony zdrowia:**

- wydłużenie przeciętnego trwania życia w sprawności;
- upowszechnienie dostępu do świadczeń opieki zdrowotnej finansowanych ze środków publicznych;
- zwiększenie zakresu objęcia kobiet i dzieci programami zdrowia publicznego.

5. W zakresie realizacji **innych praw społecznych:**

- zwiększenie dostępu do lokali (mieszkań) dla grup najbardziej zagrożonych bezdomnością;
- zapewnienie lepszego dostępu do pracowników socjalnych;
- rozwinięcie pomocy środowiskowej i zwiększenie liczby osób objętych jej usługami;
- zwiększenie zaangażowania obywateli w działalność społeczną;
- realizacja Narodowej Strategii Integracji Społecznej przez samorzady terytorialne;
- zwiększenie dostępu do informacji obywatelskiej i poradnictwa.

Krajowy Plan Działania Na Rzecz Integracji Społecznej. Jest to program poprawy dostępu do praw społecznych i zwiększania poziomu ich realizacji jak również zasadniczy instrument osiągania integracji społecznej w europejskim modelu społecznym.

Prawa społeczne wymagają poniesienia określonych kosztów, tak samo jak wszystkie inne kategorie praw człowieka zawarte w prawie międzynarodowym i krajowym. Chcąc przerwać jednak od lat trwające tendencje pogarszania się ich realizacji, co wiąże się ze zmniejszaniem poziomu integracji społecznej oraz zwiększaniem skali i zasięgu procesów wykluczenia społecznego, należy na trwałe zapewnić zasoby finansowe, kadrowe, lokalowe, rzeczowe i inne instytucjom odpowiedzialnym za realizację tych praw.

Krajowy Plan Działania uwzględnia priorytety, których realizacja jest szczególnie pilna. Wynikają one z analizy sytuacji ekonomiczno-społecznej ilustrującej podstawowe przyczyny ubóstwa i zagrożenia wykluczeniem społecznym. Do najważniejszych należą:

- działania edukacyjne, socjalne i zdrowotne zapobiegające wykluczeniu oraz wspierające grupy zagrożone;
- budowa systemu bezpieczeństwa socjalnego oraz przeciwdziałanie ubóstwu i wykluczeniu społecznemu;
- realizacja prawa do pracy dla każdego, w tym szczególnie dla grup defaworyzowanych na rynku pracy poprzez odpowiednią politykę makroekonomiczną i politykę zatrudnienia;
- rozwój systemu instytucjonalnego, z jasnym podziałem odpowiedzialności instytucji rządowych i samorządowych, który otworzy przestrzeń dla aktywności obywatelskiej i upodmiotowienia osób korzystających z usług społecznych, świadczonych zarówno przez państwo, jak i przez organizacje pozarządowe.

Na poziomie operacyjnym ważne jest, że polska polityka integracji społecznej musi być realizowana we współpracy z szeroko rozumianymi partnerami społecznymi. Szczególnie chodzi tu o związki zawodowe i związki pracodawców, organizacje pozarządowe, samorządy lokalne oraz odpowiednie charytatywne instytucje kościołów i związków wyznaniowych. Niezależnie od osiągniętego poziomu zamożności oraz stanu koniunktury gospodarczej państwo nie jest w stanie zrealizować celów tej polityki bez partnerstwa z innymi instytucjami. Dlatego na najbliższe dwa lata ustalono następujące priorytety:

- zaangażowanie obywateli w działalność społeczną, głównie poprzez zwiększenie ich uczestnictwa w działalności organizacji pozarządowych i innych formach pracy społecznej oraz samopomocy;

- wzrost liczby samorządów, które z pełną wrażliwością i zaangażowaniem podejmą się tworzenia lokalnych strategii przeciwdziałania ubóstwu i wykluczeniu społecznemu, a następnie zrealizują ich założenia.

Program Polityki Prorodzinnej Państwa na lata 2000 – 2010 został przyjęty 3 listopada 1999 roku przez Radę Ministrów. Program ten podkreśla konieczność stwarzania szans dzieciom i młodzieży oraz zapobiegania marginalizacji rodzin m.in. poprzez:

- poprawę kondycji finansowej rodzin, poprzez zwiększenie ich własnej aktywności oraz udzielanie materialnego wsparcia rodzinom znajdującym się w trudnej sytuacji;
- poprawę warunków mieszkaniowych;
- wychowanie młodego pokolenia – pomoc rodzinie, zwiększenie wychowawczej roli szkoły, zwiększenie dostępności młodzieży do szkół średnich i wyższych, przeciwdziałanie patologiom wśród dzieci i młodzieży;
- poprawę stanu zdrowia rodzin z uwzględnieniem edukacji ekologicznej, zdrowotnej i promocji zdrowia;
- pomoc rodzinom z osobami niepełnosprawnymi, działanie na rzecz usuwania barier architektonicznych i urbanistycznych, pomoc finansowa, stworzenie warunków do udziału osób niepełnosprawnych w życiu społecznym;
- opiekę nad dzieckiem, w tym formy opieki pozarodzinne, jak świetlice, kluby, rozwijanie form rodzinnej opieki zastępczej;
- pomoc rodzinom zagrożonym dysfunkcjami.

Strategia Rozwoju Pomocy Społecznej Województwa Wielkopolskiego. Dokument ten pozwala zaplanować działania województwa z zakresu polityki społecznej w taki sposób, aby przeciwdziałać najistotniejszym zagrożeniom społecznym przy aktywnym udziale samorządów lokalnych i organizacji pozarządowych. Zagrożenia takie, jak negatywne skutki ubóstwa i zjawisko wykluczenia społecznego, to wyzwania nie tylko dla Wielkopolski, ale również dla społeczeństwa współczesnej Europy.

Zadaniem samorządu województwa jest m.in. rozwiązywanie problemów społecznych poprzez organizowanie wsparcia i pomocy osobom potrzebującym w miejscu ich zamieszkania, a więc przy udziale jednostek organizacyjnych samorządów lokalnych. Województwo poprzez działalność Regionalnego Ośrodka Pomocy Społecznej pełni rolę wspierającą, aktywizującą, koordynującą i inicjującą nowe rozwiązania, zmierzające do wyrównywania poziomu życia mieszkańców Wielkopolski. Strategia określa główne

działania samorządu województwa zgodnie z przypisanymi województwu zadaniami z zakresu pomocy społecznej.

Do generalnych celów niniejszej Strategii należy między innymi:

1. Zapewnienie mieszkańcom warunków do podwyższania poziomu życia.
2. Wzrost wewnętrznej integracji i istotna poprawa jakości przestrzeni.
3. Dostosowanie potencjału, struktury i organizacji województwa do wyzwań XXI w. i wymagań jednoczącej się Europy.

Stosując się do wyżej wymienionych celów, jako strategiczne kierunki działania pomocy społecznej w województwie wielkopolskim przyjęto:

1. Rozwój gminnych i powiatowych specjalistycznych placówek pomocy społecznej, świadczących różnorodne usługi socjalne wynikające z potrzeb społeczności lokalnej.
 - 1.1. Ilościowy rozwój placówek takich jak środowiskowe domy samopomocy, ośrodki interwencji kryzysowej, domy dziennego pobytu dla różnych grup dysfunkcyjnych, świetlice socjoterapeutyczne dla dzieci i młodzieży, warsztaty terapii zajęciowej, domy pomocy społecznej stałego pobytu.
 - 1.2. Jakościowy rozwój usług w placówkach dotychczas funkcjonujących.
 - 1.2.1. Zwiększenie aktywności społeczności lokalnych.
 - 1.2.2. Zmniejszenie negatywnych skutków problemów społecznych (niepełnosprawność, bezrobocie, bezdomność, przemoc, alkoholizm, narkomania).

Plan Rozwoju Lokalnego Powiatu Kolskiego, został przyjęty 30 grudnia 2004 roku przez Radę Powiatu Kolskiego. Dokument wytycza priorytety, cele i działania sformułowane dla poszczególnych sfer życia społeczno – gospodarczego, oraz zadania określające sposób ich realizacji do 2013 roku.

Najistotniejsze, z punktu widzenia tworzonej Strategii, są cele i działania określone dla sfery, która w PRL Powiatu Kolskiego dotyczy celu cząstkowego drugiego – Rozwój zasobów ludzkich. Aby osiągnąć wyznaczone cele cząstkowe PRL Powiatu Kolskiego sformułowano katalog zadań istotnych dla sfery społecznej. Poszczególne jego bloki wyglądają następująco:

EDUKACJA I PRZYGOTOWANIE ZAWODOWE LUDNOŚCI

Zadania realizacyjne – sposoby realizacji celów rozwoju

- Podjęcie działań na rzecz poprawy bazy szkół zawodowych i ponadgimnazjalnych.

- Konsekwentne wdrażanie w życie założeń reformy oświatowej w tym: strukturalnej, programowej.
- Stałe podnoszenie kwalifikacji zawodowych kadry pedagogicznej.
- Uruchamianie kierunków kształcenia zawodowego i licealnego zgodnych z koncepcjami rozwoju gospodarczego regionu.
- Wypracowanie systemu pomocy w poszukiwaniu pracy dla młodzieży powracającej po ukończeniu wyższych uczelni.
- Wypracowanie systemu stałego wsparcia finansowego dla najzdolniejszej, a biednej młodzieży ze środowisk bezrobotnych i wiejskich.

KULTURA

Zadania realizacyjne – sposoby realizacji celów rozwoju

- Wyrobinie w społeczeństwie silnych motywacji do działań mających na celu zachowanie i poszanowanie dóbr kultury.
- Motywowanie mieszkańców powiatu oraz potencjalnych inwestorów do podejmowania inicjatyw racjonalnego zagospodarowania istniejących a zaniedbanych obiektów.
- Poszukiwanie sponsorów mogących wspomóc materialnie i finansowo kulturę.
- Wspieranie różnych form organizacyjnych twórczości ludowej.
- Utworzenie grupy inicjatywnej w celu stworzenia pozarządowej powiatowej organizacji o charakterze stowarzyszenia mogącej skutecznie ubiegać się o pozyskiwanie pozabudżetowych środków finansowych.

OCHRONA ZDROWIA

Zadania realizacyjne – sposoby realizacji celów rozwoju

- Powołanie grupy inicjatywnej do dokonania kompleksowej oceny stanu kolskiego szpitala zarówno pod kątem lokalowym jak i obsady kadrowej oraz kontynuować rozpoczętą modernizację tej placówki.
- Promowanie zdrowego stylu życia.
- Stworzenie ośrodka promocji i edukacji zdrowotnej o randze powiatowej.
- Przeznaczenie środków na profilaktykę – rozwój

PRZECIWDZIAŁANIE BEZROBOCIU

Zadania realizacyjne – sposoby realizacji celów rozwoju

- Tworzenie systemu wspierającego zdobywanie przez młodzież jak najlepszego wykształcenia, poprzez wypracowanie różnych form pomocy we wszystkich placówkach oświatowych.
- Tworzenie warunków dla zdobywania nowych kwalifikacji zawodowych przez osoby w różnym wieku zgodnie z potrzebami rynku lokalnego i nie tylko, podjęcie zdecydowanych działań na rzecz rozwijania u dzieci i młodzieży potrzeby radzenia sobie w gospodarce rynkowej poprzez wyrabianie przedsiębiorczości i zaradności na zajęciach lekcyjnych, olimpiadach, konkursach itp.
- Opracowanie przez gminy długoletnich programów ukierunkowanych na tworzenie nowych miejsc pracy i rozwój przedsiębiorczości mieszkańców.
- Wspólna promocja terenów budowlanych i pustych obiektów możliwych do zagospodarowania pod potrzeby małych i średnich przedsiębiorstw, handlu, usług itp.
- Prowadzenie stałego monitoringu lokalnego rynku pracy oraz dopasowanie kursów i szkoleń organizowanych przez powiatowy urząd pracy pod jego potrzeby.
- Opracowanie oferty inwestycyjnej gmin i powiatu oraz ich wspólna promocja w kraju i zagranicą.

POMOC SPOŁECZNA

Zadania realizacyjne – sposoby realizacji celów rozwoju

- Zdiagnozowanie potrzeb ilościowych świadczeń w zakresie pomocy społecznej,
- Aktywne poszukiwanie środków finansowych, wypracowanie różnorodnych form pomocy społecznej.
- Szeroka współpraca i współdziałanie z organizacjami pozarządowymi działającymi na rzecz samopomocy.
- Opracowanie wykazu podmiotów niezbędnych do realizacji polityki pomocy społecznej.
- Opracowanie bazy danych w postaci wszystkich możliwych informacji, pozwalających ustalić dynamikę rozwoju form pomocy oraz stopień zaspokajania potrzeb w środowisku.
- Szacowanie zapotrzebowania na usługi opiekuńcze w gospodarstwach domowych, w których występują zjawiska: niepełnosprawności, przewlekłej choroby, wdowieństwa, starczego wieku, niewydolnych wychowawczo.

- Opracowanie „mapy potrzeb” dla lokalnego środowiska zagrożonego ubóstwem, bezrobociem, niezaradnością życiową i alkoholizmem.
- Szeroka i ścisła współpraca z powiatowym urzędem pracy w zakresie szukania zatrudnienia dla najmniej zaradnych życiowo.
- Wspieranie inicjatyw lokalnych w celu umocnienia rodziny i opieki nad dzieckiem.
- Likwidacja barier funkcjonalnych w tym architektonicznych i w komunikowaniu się dla osób niepełnosprawnych, a także pomoc w ramach rehabilitacji społecznej poprzez „specjalne” programy.
- Merytoryczna pomoc w tworzeniu miejsc pracy w zakładach bądź na stanowiskach chronionych. Pozyskiwanie środków na ten cel.
- Współpraca ze wszystkimi ośrodkami pomocy społecznej w gminach powiatu, a zwłaszcza w tworzeniu spójnej polityki wspierania najbiedniejszych.

1.2. Podstawy prawne opracowania Strategii

Opracowanie Strategii Rozwiązywania Problemów Społecznych oraz jej wdrażanie, odpowiada właściwym przepisom prawnym, do których należą:

1. ustawa z dnia 12 marca 2004 roku o pomocy społecznej – tekst jednolity: Dz. U. z 2009 roku Nr 175 poz. 1362 z późniejszymi zmianami;
2. ustawa z dnia 27 sierpnia 1997 roku o rehabilitacji zawodowej i społecznej oraz zatrudnianiu osób niepełnosprawnych – Dz. U. z 1997 roku Nr 123 poz. 776 z późniejszymi zmianami;
3. ustawa z dnia 20 kwietnia 2004 roku o promocji zatrudnienia i instytucjach rynku pracy Dz. U. z 2004 roku Nr 99 poz. 1001;
4. ustawa z dnia 26 października 1982 roku o wychowaniu w trzeźwości i przeciwdziałaniu alkoholizmowi – Dz. U. z 2002 roku Nr 147 poz. 1231 z późniejszymi zmianami;
5. ustawa z dnia 24 kwietnia 1997 roku o przeciwdziałaniu narkomanii – Dz. U. z 1997 roku Nr 75 poz. 468 z późniejszymi zmianami;
6. ustawa z dnia 13 czerwca 2003 roku o zatrudnieniu socjalnym – Dz. U. z 2003 roku Nr 122p oz. 1143 z późniejszymi zmianami;
7. ustawa z dnia 24 kwietnia 2003 roku o działalności pożytku publicznego i o wolontariacie – Dz. U. z 2003 roku Nr 96 poz. 873 z późniejszymi zmianami;
8. ustawa z dnia 28 listopada 2003 roku o świadczeniach rodzinnych – Dz. U. z 2003 roku Nr 228 poz. 2255 z późniejszymi zmianami;

9. ustawa z dnia 13 listopada 2003 roku o dochodach jednostek samorządu terytorialnego
Dz. U. z 2003 roku Nr 203 poz. 1966;
10. ustawa z dnia 29 kwietnia 2004 roku o finansowym wsparciu tworzenia w latach 2004 – 2005 lokali socjalnych, noclegowni i domów dla bezdomnych – Dz. U. z 2004 roku Nr 145 poz. 1533;
11. ustawa z dnia 25 czerwca 2001 roku o dodatkach mieszkaniowych – Dz. U. z 2001 roku Nr 71, poz. 734 z późniejszymi zmianami;
12. ustawa z dnia 29 lipca 2005 roku o przeciwdziałaniu narkomanii – Dz. U. z 2005 roku Nr 179, poz. 1485;
13. ustawa z dnia 8 marca 1990 roku o samorządzie gminnym – Dz. U z 2001 roku Nr 142, poz. 1591 z późniejszymi zmianami;
14. Rozporządzenie Ministra Gospodarki i Pracy z dnia 25 października 2005 roku w sprawie trybu organizowania prac społecznie użytecznych – Dz. U z 2005r Nr 210, poz. 1745;
15. ustawa z dnia 27 sierpnia 2004 roku o świadczeniach opieki zdrowotnej finansowanych ze środków publicznych – Dz. U. z 2004 roku Nr 210 poz. 2135;
16. ustawa z dnia 13 czerwca 2003 roku o cudzoziemcach – Dz. U. z 2003 roku Nr 128 poz. 1175 z późniejszymi zmianami;
17. ustawa z dnia 13 czerwca 2003 roku o udzielaniu cudzoziemcom ochrony na terytorium Rzeczypospolitej Polskiej – Dz. U. z 2003 roku Nr 128 poz. 1176 z późniejszymi zmianami;
18. Rozporządzenie Ministra Pracy i Polityki Społecznej z dnia 1 grudnia 2000 roku w sprawie szczegółowych zasad udzielania pomocy uchodźcom, wysokości świadczeń pieniężnych, form i zakresu pomocy, trybu postępowania w tych sprawach oraz warunków wstrzymania pomocy lub jej odmowy– Dz. U. z 2000 roku Nr 109 poz. 1160;
19. ustawa z dnia 9 listopada 2000 roku o repatriacji – Dz. U. z 2004 roku Nr 53 poz. 532 z późniejszymi zmianami.

Wielodziedziność wymienionych przepisów sprawia, że Miasto Koło nie podlega wszystkim powyższym aktom prawnym. Zachodzące w społeczeństwie przemiany mogą jednak doprowadzić do tego, że ich respektowanie stanie się niezbędne w okresie wdrażania strategii.

1.3. Metodologia Strategii

Planowanie strategiczne we wszystkich systemach planowania pełni trzy zasadnicze funkcje:

- DECYZYJNA, tworzącą merytoryczne podstawy podejmowania decyzji przez podmioty, planowania i zarządzania strategicznego;
- KOORDYNACYJNA, określająca wzajemne zależności różnych działań – umożliwia osiągnięcie założonych celów poprzez podejmowanie rozwiązań o różnym charakterze (np. inwestycyjnych i organizacyjnych) i przez różne struktury lub podmioty w sposób spójny i synergiczny;
- INFORMACYJNA, bardzo istotna dla społeczności lokalnej, podmiotów biorących aktywny udział w procesie rozwiązywania problemów społecznych i tych, którzy są zainteresowani włączeniem się w ten proces w przyszłości. W ramach tej funkcji zawiera się jeszcze jedna – dokument ten pełni również szeroko rozumianą funkcję edukacyjną i zgodnie z zamierzeniami inspiruje do zmian.

Strategia musi być przedmiotem współpracy podmiotów wywodzących się z różnych sektorów (np. rządowego, samorządowego, pozarządowego) i społeczności lokalnej oraz stanowić czytelne odniesienie dla decyzji podejmowanych przez władze samorządowe.

Dokument Strategii powinien być systematycznie uaktualniany, zgodnie ze zmieniającą się sytuacją zewnętrzną i upowszechniany wśród zainteresowanych partnerów.

1.4. Słownik pojęć

WIZJA – wyobrażenie tego dokąd zmierzamy, kim chcemy się stać, w imię jakich wartości działamy,

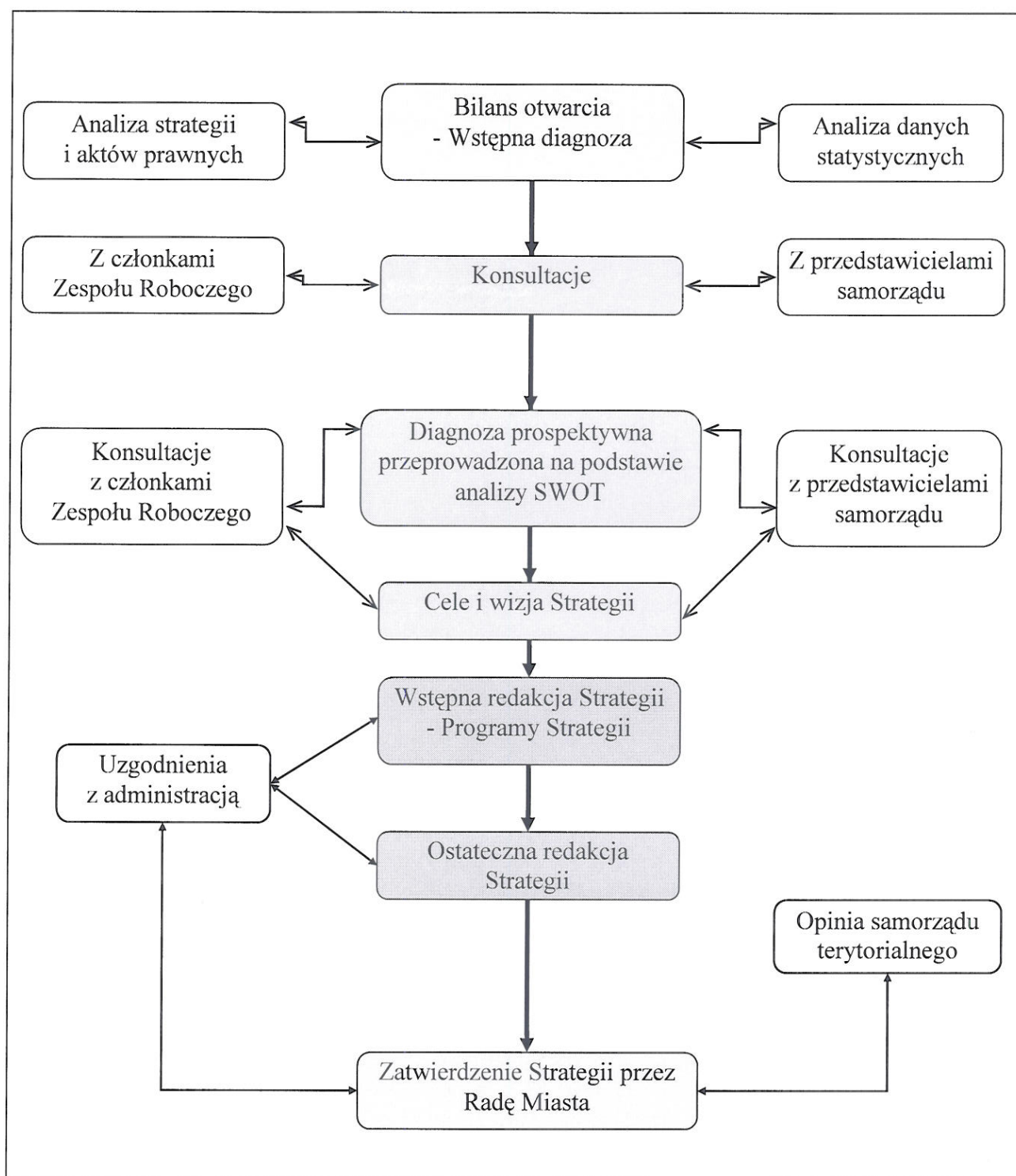
MISJA – sens naszego istnienia i działania,

PRIORYTETY – najważniejsze cele, pierwszoplanowa sprawa (zgodnie z nomenklaturą NSRR),

CELE (KIERUNKI STRATEGICZNE) – opisują pożądane zmiany struktury powiązań i jakości w podsystemach rozwoju,

ZADANIA – upodmiotowiony harmonogram działań.

1.5. Tok opracowywania Strategii



1.6. Cel generalny i zadania Strategii

Generalnym celem Strategii jest:

**DOPROWADZENIE – DZIĘKI EFEKTYWNEJ WSPÓŁPRACY WSZYSTKICH PARTNERÓW
DZIAŁAJĄCYCH W OBSZARZE POLITYKI SPOŁECZNEJ – DO HARMONIJNEGO ROZWOJU
POPRAZ WYRÓWNANIE SZANS SPOŁECZNYCH MIESZKAŃCÓW MIASTA.**

Cel ten jest syntetyczną i skróconą wersją myśli, które zawarte są w Strategii Rozwiązywania Problemów Społecznych. Jest to hasłowe wyrażenie wizji rozwoju społecznego mieszkańców Miasta Koła.

Zadania, które wpisano w zakres wyznaczonych do realizacji celów, uwzględniają przede wszystkim potencjał społeczny, ale także ekonomiczny miasta.

Zadania określono po:

- analizie strategicznych dokumentów obowiązujących gminę,
- analizie aktów prawnych,
- analizie danych statystycznych,
- zebraniu informacji od przedstawicieli lokalnego samorządu,
- zebraniu informacji od członków Zespołu Roboczego,
- analizie aktualnie realizowanych i sprawdzonych programów,
- analizie poziomu rzeczywistej współpracy między lokalnymi partnerami.

1.7. Przedział czasowy wdrażania Strategii

Horyzont czasowy realizacji Strategii określono do roku 2013. Założono, bowiem, iż dokument Strategii będzie bazowym dokumentem do opracowywania i wdrażania, na terenie miasta, lokalnych programów współfinansowanych ze środków krajowych, jak również funduszy krajów europejskich, jeszcze w tym okresie programowania (tj. w latach 2007-2013).

2. UCZESTNICY I PROCES USPOŁECZNIANIA

2.1. Uczestnicy

Do prac nad budową Strategii Rozwiązywania Problemów Społecznych zgłosiły się 34 osoby, z terenu Miasta, Koło, które wyraziły zainteresowanie procesem planowania strategicznego.

OSOBY UCZESTNICZĄCE W PRACACH NAD STRATEGIĄ ROZWIĄZYWANIA PROBLEMÓW SPOŁECZNYCH – WSPÓŁTWÓRCY STRATEGII.

W ramach procesu uspołecznienia i budowy diagnozy sytuacji społecznej w Mieście Koło przeprowadzono dwa warsztaty, w których uczestniczyli przedstawiciele organizacji pozarządowych i instytucji zaangażowane w procesy rozwiązywania problemów społecznych. Między innymi dzięki sugestiom obecnych na spotkaniach osób, uzgodniono i opracowano cele i działania zawarte w Strategii.

ZESPÓŁ ROBOCZY NR 1:

1. Julian Bałdyka- Kościół Boży w Jezusie
2. Róża Bartela – NZOZ Przychodnia Leczenia Uzależnień
3. Izabela Bartosik – Miejski Ośrodek Pomocy Społecznej w Kole
4. Ryszard Borysiewicz – Klub LOK „Kolska Starówka”
5. Tomasz Brett – Szkoła Podstawowa Nr 5
6. Zygmunt Gradomski – chór Lutnia
7. Katarzyna Grzelczak – Kolskie Stowarzyszenie Abstynentów „Trzeźwość”
8. Jolanta Jęcka – Miejski Ośrodek Profilaktyki i Pomocy Rodzinie
9. Agnieszka Kowalska - Kolskie Stowarzyszenie Osób Niepełnosprawnych „Sprawni Inaczej.”
10. Grzegorz Mokrzycki – Stowarzyszenie Przyjaciół Miasta Koła
11. Bogumił Nuskiewicz – Miejska Komisja Rozwiązywania Problemów Alkoholowych
12. Ks. Janusz Ogrodowczyk- Parafia Matki Boskiej Częstochowskiej Koło
13. Czesław Oleszkiewicz - Stowarzyszenie Turystyki i Rekreacji Wodnej
14. Władysław Rux – Stowarzyszenie Turystyki i Rekreacji Wodnej
15. Stefania Skapska – Stowarzyszenie Osób o Niepełnej Sprawności Ruchowej

ZESPÓŁ ROBOCZY NR 2:

1. Izabela Bartosik - Miejski Ośrodek Pomocy Społecznej w Kole
2. Ewa Baryła - Radna, Komisja Oświaty, Kultury, Sportu i Rekreacji
3. Anna Filipiak - Powiatowa Stacja Sanitarno-Epidemiologiczna w Kole

4. Agnieszka Frątczak- Miejski Ośrodek Pomocy Społecznej w Kole
5. Danuta Gmiter - Szkoła Podstawowa nr 1
6. Beata Górniak - Komenda Powiatowa Policji w Kole
7. Agnieszka Górka - Gimnazjum nr 1
8. Marianna Grabowska - Miejski Dom Kultury w Kole
9. Jolanta Grzebielucha - Zespół Kuratorskiej Służby Sądowej w Kole
10. Jolanta Jęcka - Miejski Ośrodek Profilaktyki i Pomocy Rodzinie
11. Aleksandra Kowalska - Powiatowa i Miejska Biblioteka Publiczna w Kole
12. Urszula Nowaczyk - Gimnazjum nr 2
13. Krystyna Oblizajek - Radna, Komisja Zdrowia
14. Tomasz Płotka - Komenda Powiatowa Policji w Kole
15. Halina Strzelińska - Szkoła Podstawowa nr 2
16. Marcin Wasiak - Szkoła Podstawowa nr 3
17. Mirosława Weber- Miejski Ośrodek Pomocy Społecznej w Kole.
18. Krzysztof Witkowski – Muzeum Technik Ceramicznych w Kole
19. Arkadiusz Wypiór - Państwowa Straż Pożarna Koło
20. Elżbieta Wysocka - Szkoła Podstawowa nr 4

2.2. *Proces uspołeczniania*

Uspołecznienie procesu planowania strategicznego jest wymogiem Unii Europejskiej i wiąże się w praktyce z zastosowaniem, w procesie planowania, co najmniej dwóch z czterech niżej podanych zasad polityki strukturalnej Unii Europejskiej:

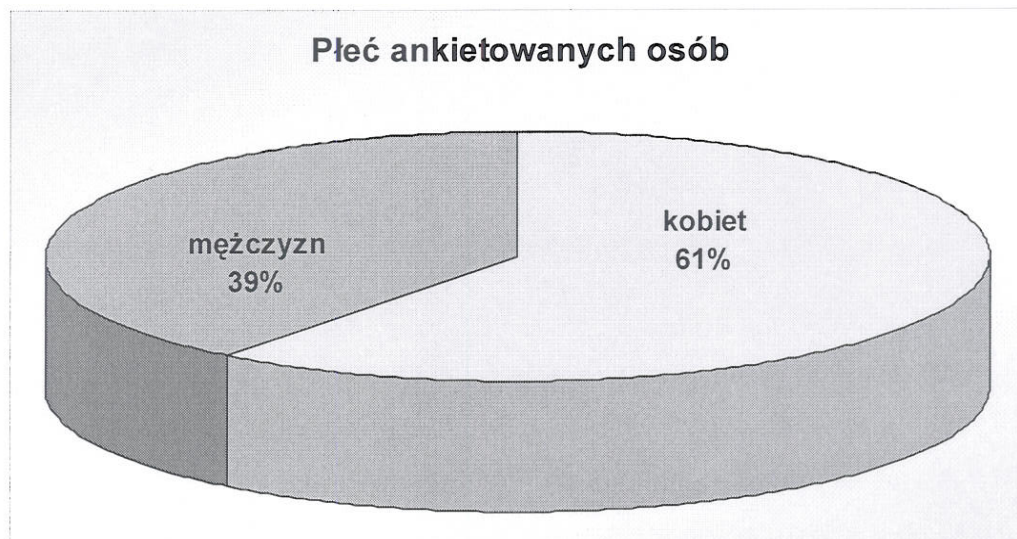
- PROGRAMOWANIE – obowiązek tworzenia długookresowych strategii i planów rozwoju na poziomie narodowym, wojewódzkim i wszędzie tam, gdzie jest to uzasadnione potrzebami lokalnymi – także na poziomie powiatów i gmin,
- SUBSYDIARNOŚĆ – jasne określenie kompetencji władzy wykonawczej różnych szczebli i upoważnienie (na mocy stosowanych aktów prawnych) samorządów do programowania i realizacji polityki społecznej regionu,
- PARTNERSTWO – statutowy obowiązek konsultowania polityki społecznej z partnerami społecznymi na każdym poziomie programowania polityki społecznej,
- KONCENTRACJA – wybór i ustalenie hierarchii priorytetów w ramach programów operacyjnych i systematyczne zwiększanie przydziału środków na te działania, na których koncentrują się problemy społeczne i ekonomiczne.

W Strategii Rozwiązywania Problemów Społecznych Miasta Koła zostały uwzględnione wszystkie cztery zasady.

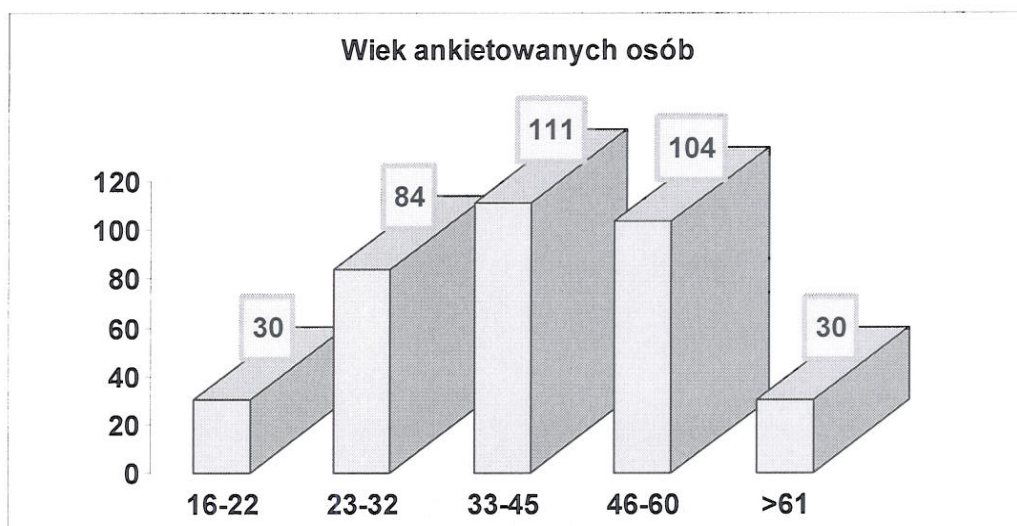
2.3 Wyniki procesu uspołecznienia Strategii – ankiety mieszkańców

W ramach procesu uspołecznienia i budowy diagnozy sytuacji społecznej w Gminie Koło dokonano ankietowania mieszkańców. System ankietowania był rozbudowany (wzór ankiety w załączeniu do Strategii).

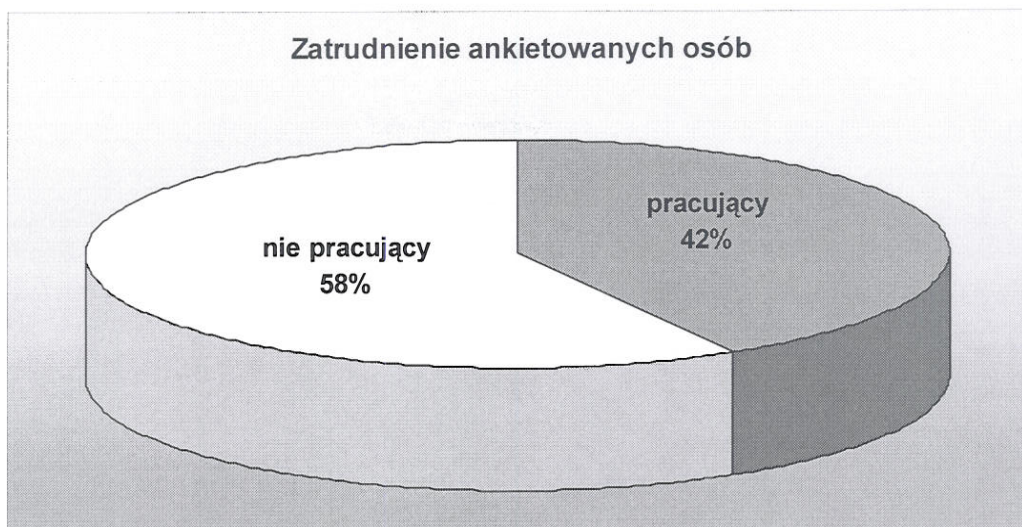
Materiały opracowano na podstawie 392 ankiet anonimowo wypełnionych przez mieszkańców Miasta Koło. Większość ankietowanych stanowiły kobiety,



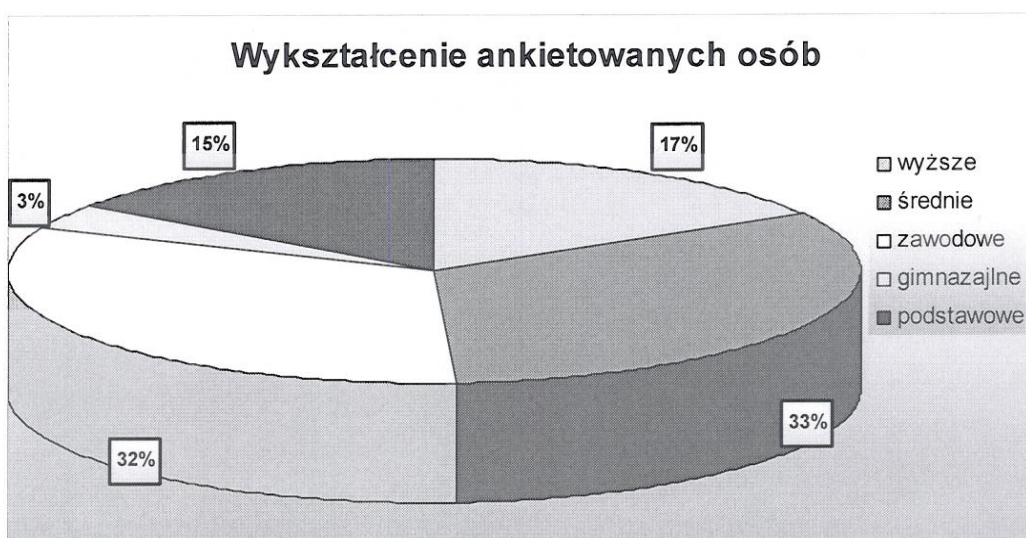
osoby w wieku produkcyjnym,



oraz osoby nie pracujące

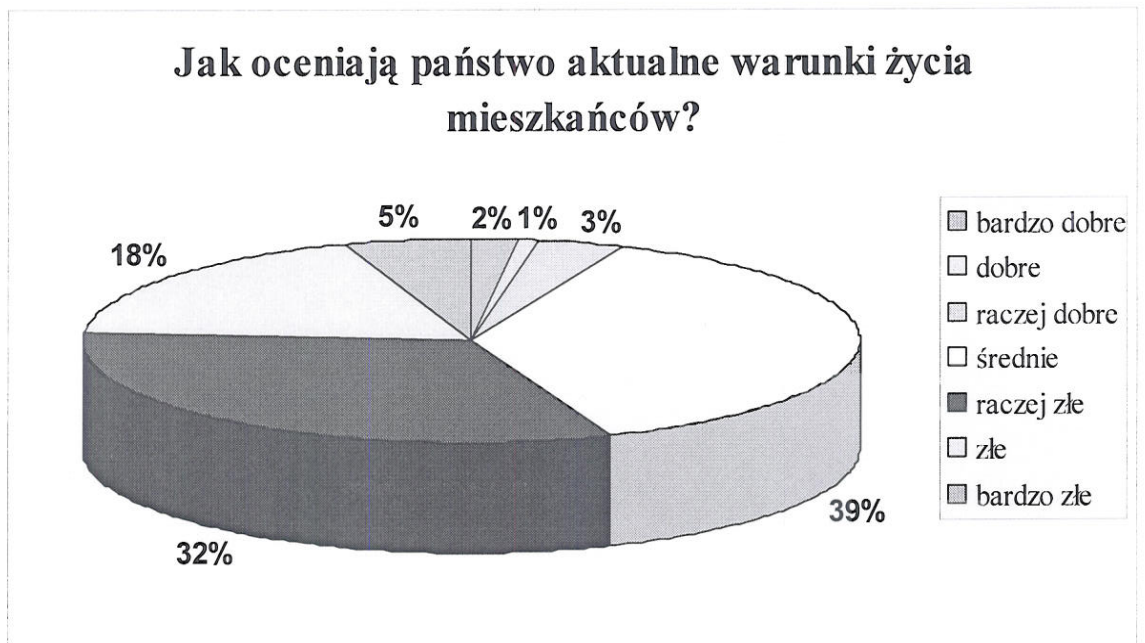


i te z wykształceniem średnim i zawodowym.

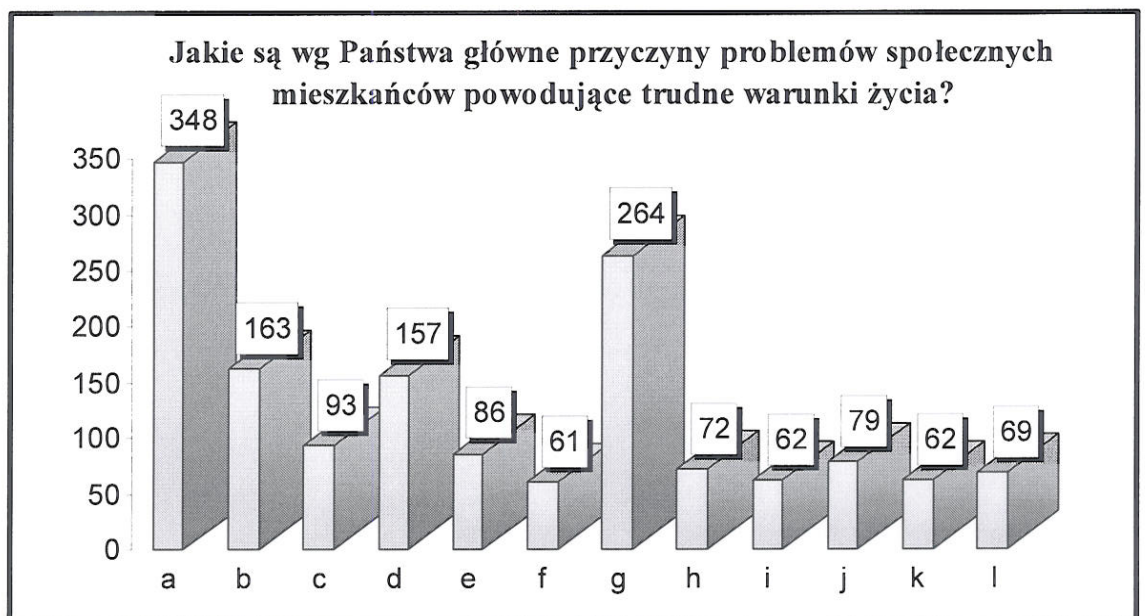


Zdarzało się, że na niektóre pytania ankietowani nie udzielili odpowiedzi, bądź stosując się do zawartej w ankiecie instrukcji, zakreslili więcej niż jedną odpowiedź. Nie należy się więc dziwić, że przedstawione w opracowaniu liczby (szczególnie widoczne na wykresach) nie zawsze są ze sobą kompatybilne.

Mieszkańcy oceniając warunki życia w mieście, w zdecydowanej większości zaznaczyli w ankiecie odpowiedź średnie (aż 68 osób). Za dobre i raczej dobre uznało je 10 mieszkańców, a za raczej złe lub bardzo złe – 14



Jako trzy główne przyczyny utrudniające ludziom życie uznano bezrobocie, alkoholizm i niezaradność życiową. Odpowiedzi te wybrano łącznie ponad 52,73% razy.

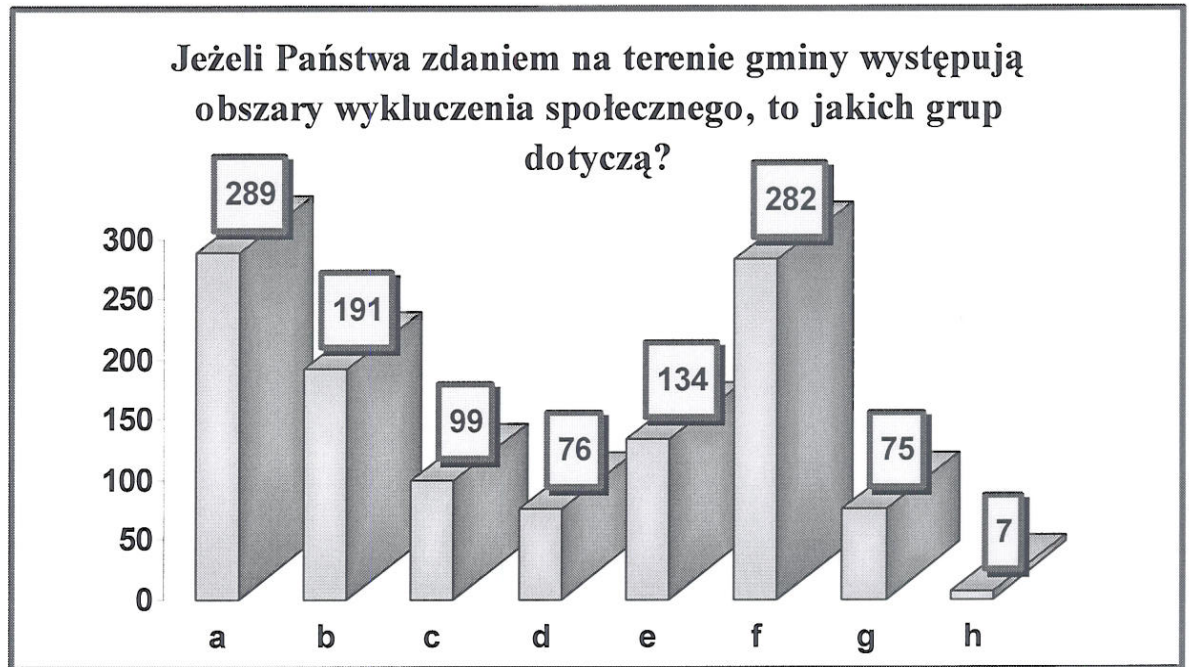


LEGENDA:

- a) bezrobocie
- b) ubóstwo
- c) bezradność w sprawach opiekuńczo - wychowawczych
- d) niezaradność życiowa
- e) długotrwała lub ciężka choroba
- f) niepełnosprawność
- g) alkoholizm
- h) narkomania

- i) wielodzietność
- j) samotne wychowywanie dzieci
- k) bezdomność
- l) przemoc w rodzinie

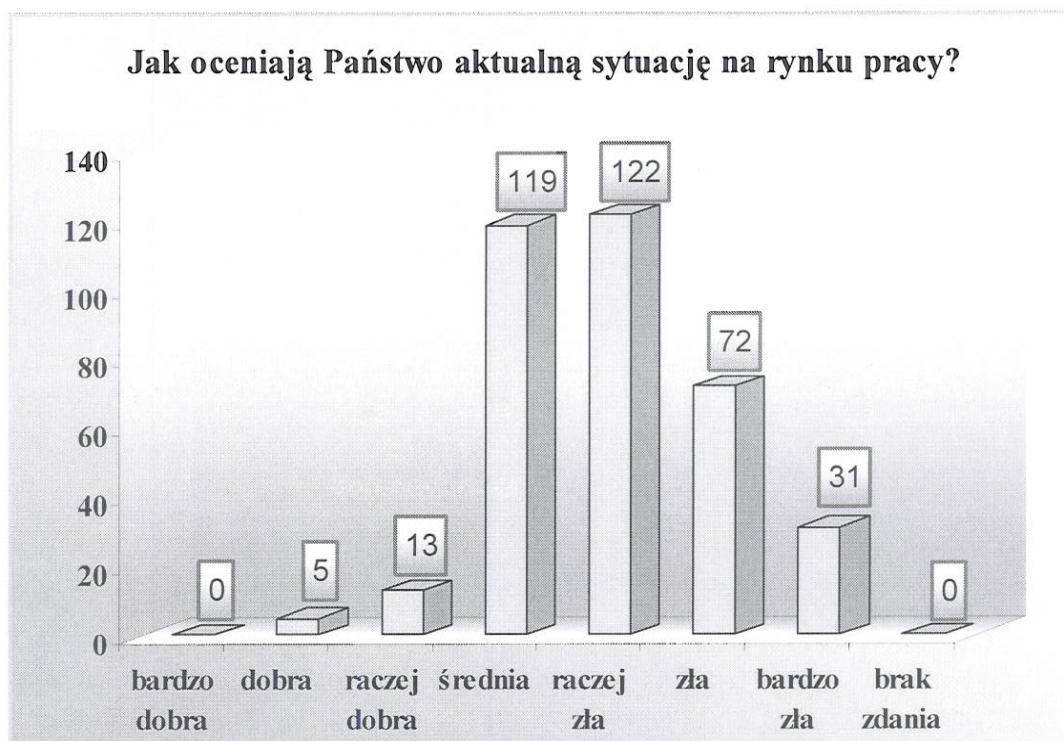
Wynik ten potwierdzony został odpowiedziami na kolejne pytanie. Aż 47,47% razy ankietowani za główne przyczyny wykluczenia społecznego na terenie gminy uznali długotrwałe bezrobocie i alkoholizm. Należy również podkreślić, że aż 32 odpowiedzi wskazały na problemy osób niepełnosprawnych.



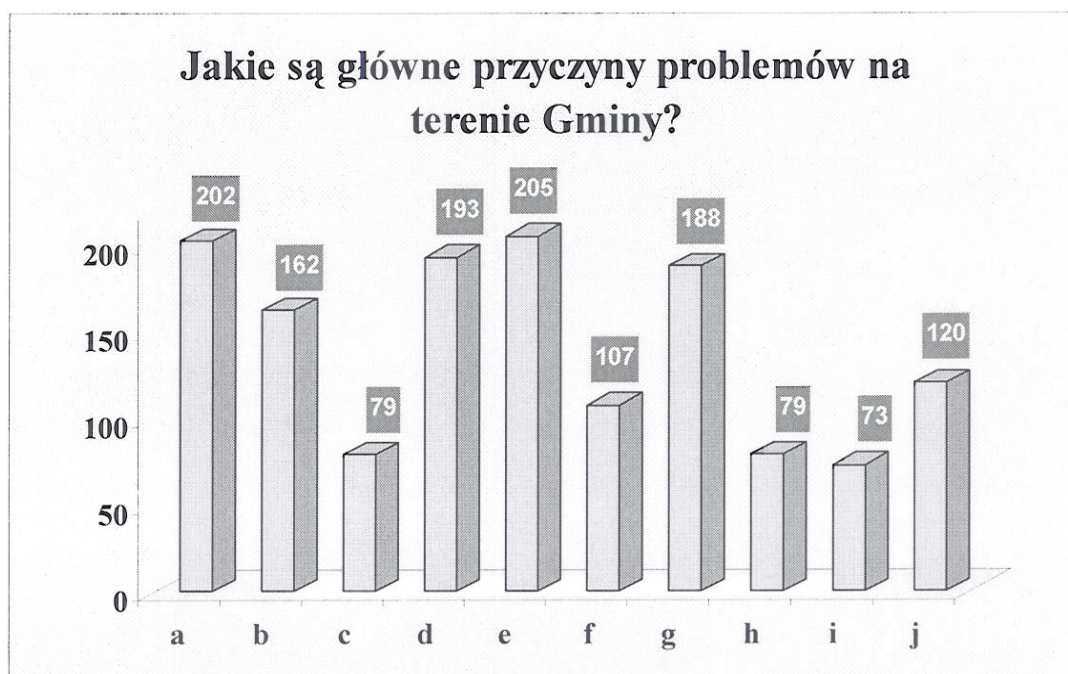
LEGENDA:

- a) długotrwałe bezrobotnych
- b) bezdomnych
- c) osób niepełnosprawnych
- d) osób opuszczających placówki opiekuńczo - wychowawcze
- e) osób opuszczających zakłady karne
- f) alkoholików
- g) narkomanów
- h) uchodźców

Jeśli chodzi o problem bezrobocia nie ma się jednak czemu dziwić zważywszy na fakt, że co trzeci respondent uznał sytuację na miejscowym rynku pracy za raczej złą.



Za cztery podstawowe przyczyny problemów związanych z zatrudnieniem na terenie miasta jej mieszkańcy uznali: brak inwestycji, wysokie koszty zatrudnienia pracowników, wysokie koszty prowadzenia działalności gospodarczej (podatki, opłaty), niskie wydatki państwa na wsparcie dla zatrudnienia.

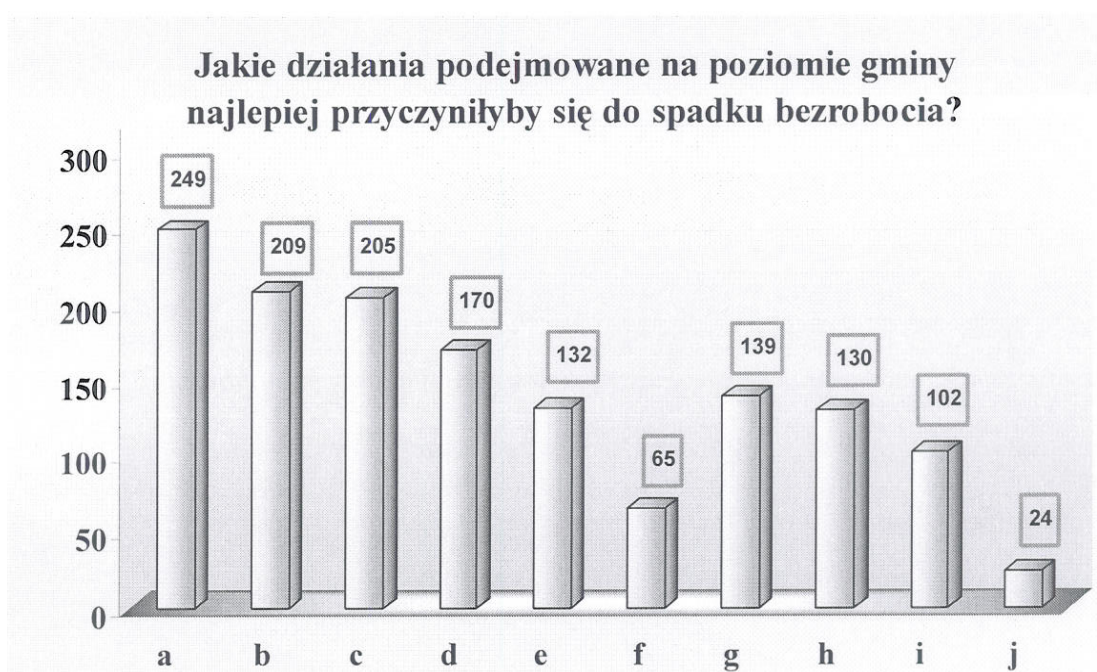


LEGENDA:

- a) brak inwestycji
- b) zła sytuacja finansowa przedsiębiorstw
- c) brak nowych technologii w przedsiębiorstwach
- d) wysokie koszty zatrudnienia pracowników

- e) wysokie koszty prowadzenia działalności gospodarczej (podatki, opłaty)
- f) brak współpracy ze służbami zatrudnienia
- g) niskie wydatki państwa na wsparcie dla zatrudnienia
- h) niska jakość usług instytucji związanych z rynkiem pracy
- i) niskie kwalifikacje wśród pracowników
- j) niedostosowanie systemu edukacji do potrzeb rynku pracy

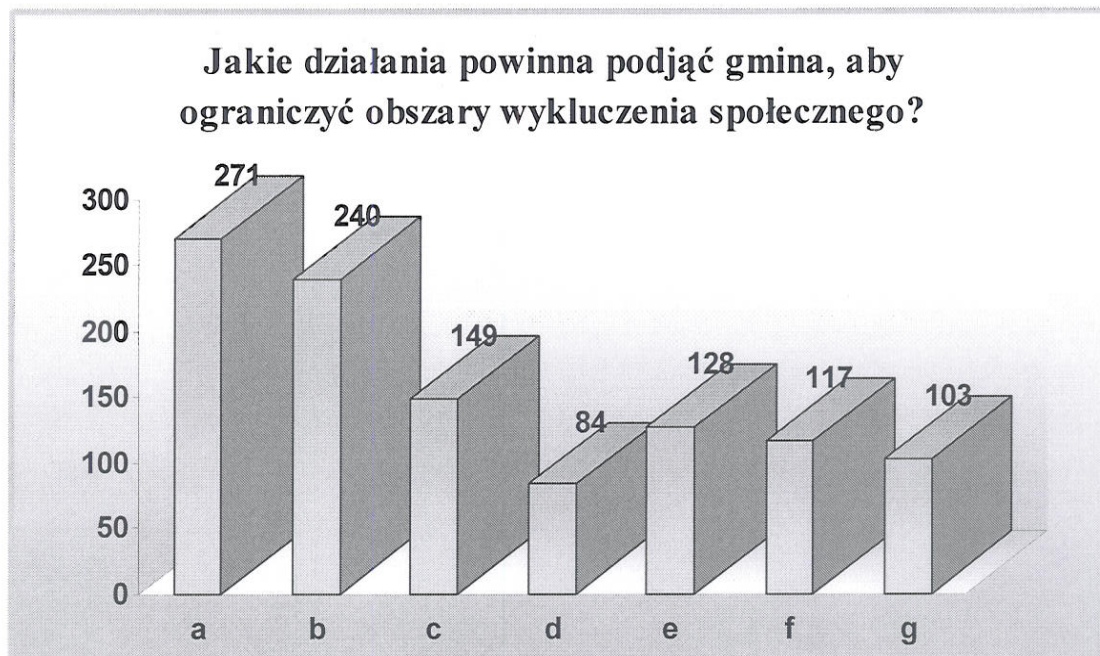
Stwierdzono, że aby na terenie miasta spadło bezrobocie, należy przede wszystkim obniżyć koszty zatrudnienia pracowników. Niestety jest to czynnik najmniej zależny od organizacji miejskich. Realną pomocą w zmniejszeniu poziomu bezrobocia jest jednak również obniżenie podatków i opłat lokalnych, organizowanie dla osób bezrobotnych szkoleń zawodowych oraz okresowe zatrudnianie finansowane z budżetu państwa.



LEGENDA:

- a) obniżenia kosztów zatrudnienia pracowników
- b) obniżenia podatków lokalnych i opłat lokalnych
- c) szkolenie zawodowe dla bezrobotnych
- d) okresowe zatrudnienie, finansowane z budżetu państwa
- e) staże i praktyki zawodowe
- f) doradztwo zawodowe i pomoc psychologiczna
- g) usprawnienie systemu pośrednictwa pracy
- h) stworzenie preferencyjnych warunków dla absolwentów wchodzących na rynek pracy
- i) szkolenie i doradztwo w zakresie prowadzenia działalności gospodarczej
- j) dotowane i tanie kredyty

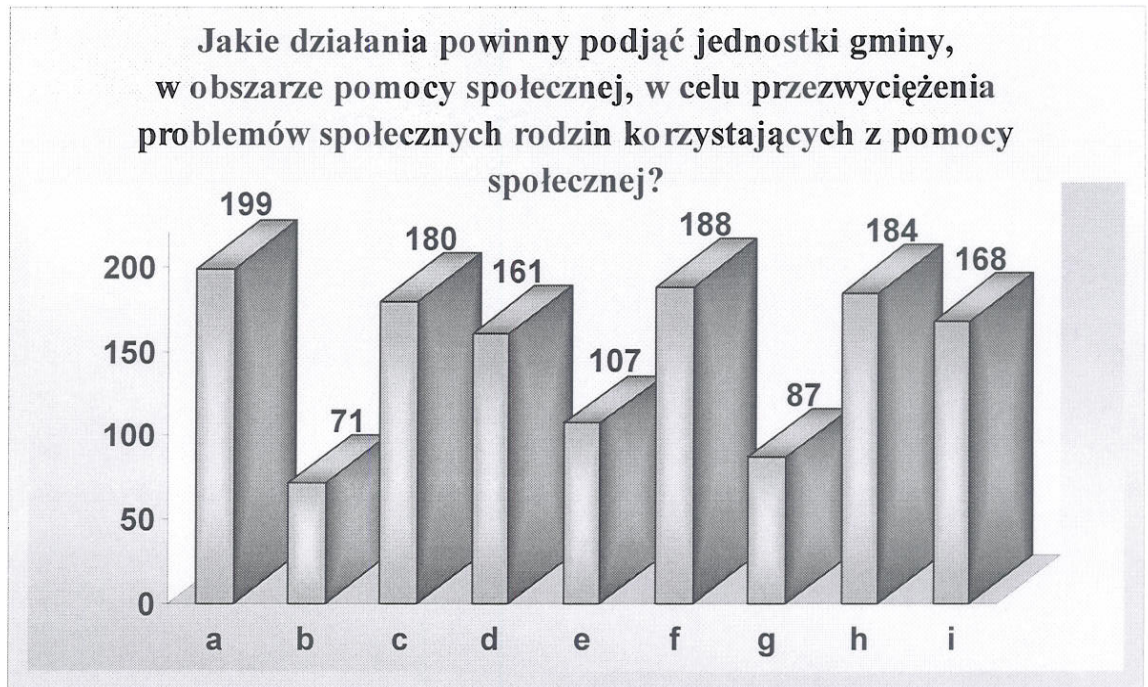
W związku z tym, że za najważniejszą kwestię w sferze społecznej uznano bezrobocie, mieszkańcy miasta określając zadania, które ograniczą problem wykluczenia społecznego na terenie miasta wskazywali przede wszystkim na konieczność uruchomienia programu prac społecznie użytecznych i zorganizowania robót publicznych. Warianty te wybrano łącznie 138 razy, co stanowiło 51,30% wszystkich udzielonych odpowiedzi.



LEGENDA:

- a) uruchomić programy prac społecznie użytecznych
- b) zorganizować roboty publiczne
- c) przyznać dodatkowe świadczenia pieniężne z pomocy społecznej
- d) otworzyć klub integracji społecznej
- e) otworzyć centrum integracji społecznej
- f) upowszechnić zatrudnienie wspierane
- g) wesprzeć organizacje pozarządowe w organizowaniu różnych przedsięwzięć adresowanych do osób wykluczonych społecznie

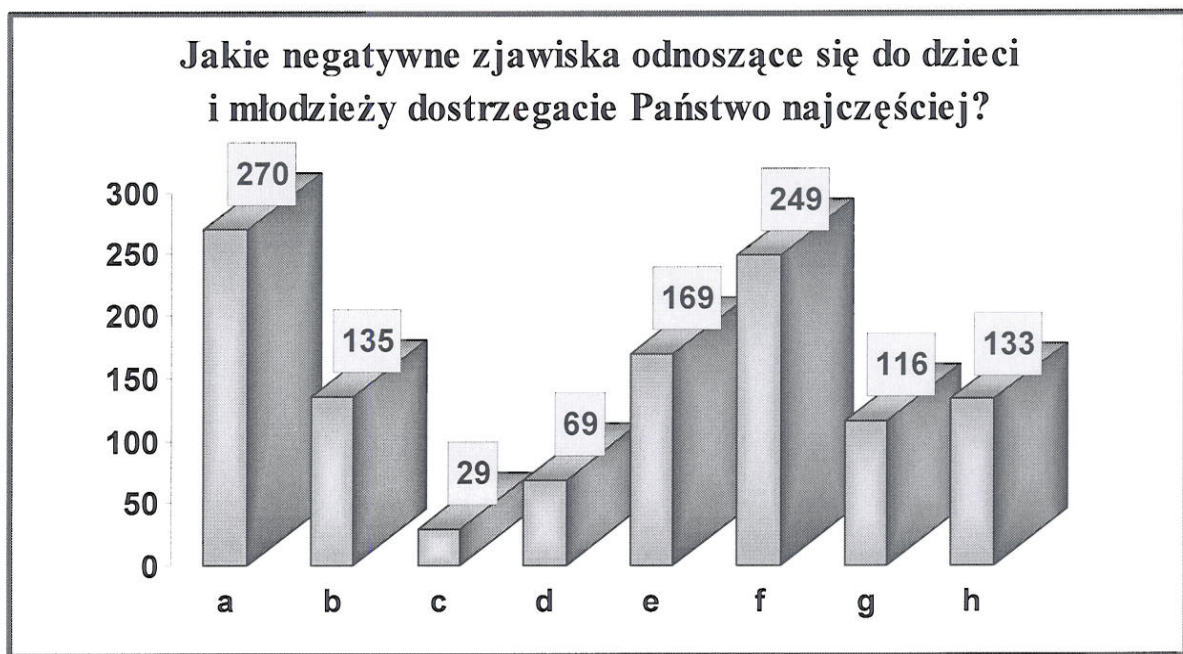
Sposób aktywizacji poprzez pracę ankietowani wybrali również pytani o to, jak miasto ma sobie radzić w przewyżnianiu problemów wśród rodzin korzystających z pomocy opieki społecznej. Nie należy jednak lekceważyć sugestii mieszkańców by w walce z wykluczeniem społecznym zwiększyć wysokość przyznawanych świadczeń pieniężnych z pomocy społecznej, stworzyć dodatkowe ośrodki zajmujące się pomocą społeczną (np. kluby) oraz zorganizować specjalistyczne formy pomocy (np. poradnictwo rodzinne).



LEGENDA:

- a) zwiększyć wysokość przyznawanych świadczeń pieniężnych z pomocy społecznej
- b) ograniczyć wysokość przyznawanych świadczeń pieniężnych z pomocy społecznej
- c) zwiększyć działania polegające na świadczeniu pracy socjalnej
- d) zorganizować specjalistyczne formy pomocy, np. poradnictwo rodzinne
- e) stworzyć dodatkowe ośrodki zajmujące się pomocą społeczną, np. kluby,
- f) stworzyć dodatkowe formy opieki na dzieckiem umożliwiające rodzicom podjęcie pracy
- g) pomoc w skutecznej emigracji i migracji zarobkowej
- h) uruchomić prace społecznie użyteczne
- i) zorganizować roboty publiczne

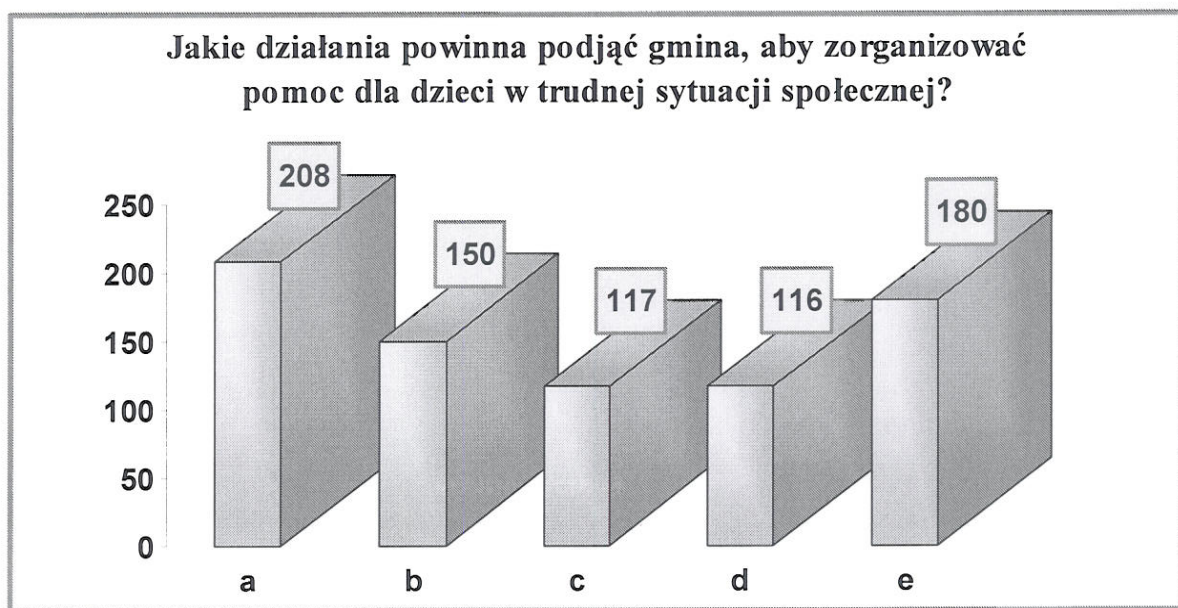
Wiedząc, że wzorce zachowań bardzo często przenoszone są w rodzinach z pokolenia na pokolenie, zapytano respondentów o to, jakie negatywne zjawiska występują wśród małoletnich mieszkańców miasta i w jaki sposób należy sobie z nimi radzić. Okazało się, że za poważne problemy uznano alkoholizm, zaniedbanie wychowawcze oraz demoralizację.



LEGENDA:

- a) zaniedbania wychowawcze
- b) zaniedbania socjalne
- c) sieroctwo
- d) trudności w przystosowaniu młodzieży z placówek opiekuńczo - wychowawczych i rodzin zastępczych
- e) demoralizacja
- f) spożywanie alkoholu
- g) narkomania
- h) przestępczość

Chcąc zapobiec sytuacji, w której mający dziś problemy młodzi ludzie, mieliby zasilić w przyszłości szeregi osób korzystających z pomocy społecznej, należy jak najszybciej rozpocząć proces ich uspołeczniania. Za warunek przemyślenia sposoby uznano: utworzenie nowych świetlic wiejskich oraz doposażenie istniejących, wsparcie organizacji pozarządowych w organizowaniu różnych przedsięwzięć adresowanych do dzieci i młodzieży (w gminie konieczne jest aktywizowanie społeczeństwa do podejmowania tego typu działań!), stworzenie dodatkowych rozwiązań w środowisku (np. pedagog rodziny), uruchomienie punktu konsultacyjno - informacyjnego dla rodzin, w których dzieci i młodzież spożywają alkohol i narkotyki.



LEGENDA:

- a) wesprzeć organizacje pozarządowe w organizowaniu różnych przedsięwzięć adresowanych do dzieci i młodzieży
- b) utworzyć nowe świetlice wiejskie oraz doposażyć istniejące
- c) stworzyć dodatkowe rozwiązania w środowisku np. pedagog rodzinny
- d) stworzyć interdyscyplinarne zespoły ds. wsparcia dziecka i pomocy rodzinom dysfunkcyjnym
- e) uruchomić punkty konsultacyjno - informacyjne dla rodzin, w których dzieci i młodzież spożywa alkohol i narkotyki

3. OGÓLNA CHARAKTERYSTYKA MIASTA I ŚRODOWISKA SPOŁECZNEGO

3.1. Położenie geograficzne i powierzchnia

Miasto Koło położone jest nad rzeką Wartą, we wschodniej części województwa wielkopolskiego, w Pasie Nizin Środkowych, makroregionie Niziny Południowo-Wielkopolskiej i w obrębie Kotliny Kolskiej obejmującej fragment Pradoliny Warszawsko-Berlińskiej. Do Kotliny Kolskiej przylega: od północy Wysoczyzna Kujawska, od zachodu i południowego zachodu Wysoczyzna Kaliska, od wschodu Równina Kutnowska.

Korzystne położenie miasta w samym centrum Polski spowodowało, że w Kole krzyżują się ważne szlaki komunikacyjne z północy na południe i ze wschodu na zachód. Przebiegają przez miasto drogi nie tylko o znaczeniu lokalnym, ale również z krajowym oraz międzynarodowym, takie jak:

- trasa Warszawa - Poznań,
- Kalisz - Inowrocław,
- Berlin - Moskwa.



Rysunek 1. Położenie Miasta Koła na tle powiatu kolskiego

Obszar miasta Koła składa się z trzech części:

- wyspy utworzonej z rozwidlenia rzeki Warty – Stare Miasto,
- Przedmieścia Kaliskiego,
- Przedmieścia Warszawskiego.

Jest to podział geograficzny. Administracyjnie miasto stanowi jedną całość bez podziału na dzielnice czy osiedla.

Obszar miasta Koła obejmuje 1.385 ha z tego:

Lp.	Wyszczególnienie	Ogółem [ha]
1	Użytki rolne	668
2	Użytki leśne	73
3	Grunty zabudowane i zurbanizowane	572
4	Tereny różne	20
5	Nieużytki	21
6	Wody	31

3.2. Podstawowe dane statystyczne

Struktura demograficzna mieszkańców Koła wg danych z 31 grudnia 2007:

Opis	Ogółem		Kobiety		Mężczyźni	
	osób	%	osób	%	osób	%
jednostka						
populacja	23 018	100	12 277	53,34	10 741	46,66
wiek przedprodukcyjny (0 - 17 lat)	4 417	19,19	2 177	9,46	2 240	9,73
wiek produkcyjny (18 - 65 lat)	15 377	66,8	7 771	33,76	7 606	33,04
wiek poprodukcyjny (powyżej 65 lat)	3 224	14,01	2 329	10,12	895	3,89

Źródło: Strona internetowa: wikipedia.com

Źródło: Strona internetowa: www.stat.gov.pl; Bank Danych Regionalnych; stan na 31.XII

DANE	JEDNOSTKA	LATA	
		2006	2007
Zamieszkała ludność	osób ogółem	23 022	23 018
w tym:			
mężczyzn	osoba	10 783	10 741
kobiet	osoba	12 239	12 277
w wieku przedprodukcyjnym	osoba	4 496	4 417
w wieku produkcyjnym	osoba	15 433	15 377
w wieku poprodukcyjnym	osoba	3 093	3 224

c.d. Wybrane dane statystyczne Miasta Koło

Osoby objęte pomocą społeczną:

OTRZYMUJĄCY WSPARCIE W PODZIALE NA LICZEBĘ OSÓB W GOSPODARSTWIE DOMOWYM		
LICZBA OSÓB	LICZBA GOSPODARSTW DOMOWYCH	ŁĄCZNA LICZBA OSÓB
JEDNA	324	324
DWIE	127	254
TRZY	126	378
CZTERY	130	521
PIĘĆ	63	315
SZEŚĆ I WIĘCEJ	51	346
OGÓŁEM	821	2137

EMERYCI I RENCIŚCI OTRZYMUJĄCY WSPARCIE W PODZIALE NA LICZEBĘ OSÓB W GOSPODARSTWIE DOMOWYM		
LICZBA OSÓB	LICZBA GOSPODARSTW DOMOWYCH	ŁĄCZNA LICZBA OSÓB
JEDNA	156	156
DWIE	69	138
TRZY	44	132
CZTERY I WIĘCEJ	72	360
OGÓŁEM	341	786

Źródło: Miejski Ośrodek Pomocy Społecznej w Kole; 2008 r.

RODZINY OTRZYMUJĄCE WSPARCIE W PODZIALE NA LICZEBĘ DZIECI W RODZINIE		
LICZBA DZIECI	LICZBA RODZIN	ŁĄCZNA LICZBA OSÓB
JEDNO	124	368
DWOJE	154	611
TROJE	60	281
CZWORO	18	105
PIĘCIORO	12	84
SZEŚCIORO	3	24
SIEDMIORO I WIĘCEJ	2	19
OGÓŁEM	373	1492

RODZINY NIEPEŁNE OTRZYMUJĄCE WSPARCIE W PODZIALE NA LICZEBĘ DZIECI W RODZINIE		
LICZBA DZIECI	LICZBA RODZIN	ŁĄCZNA LICZBA OSÓB
JEDNO	63	159
DWOJE	53	179
TROJE	23	85
CZWORO I WIĘCEJ	10	66
OGÓŁEM	146	489

Źródło: Miejski Ośrodek Pomocy Społecznej w Kole, 2008 r.

4. STRATEGICZNA POZYCJA MIASTA

4.1. Analiza SWOT

Nazwa SWOT jest akronimem angielskich słów Strengths (mocne strony), Weaknesses (słabe strony), Opportunities (szanse), Threats (zagrożenia). Analiza SWOT jest efektywną metodą identyfikacji kategorii słabych i silnych stron oraz szans i zagrożeń. Przedmiotem analizy może być przedsiębiorstwo, region, inwestycja lub dowolna organizacja. Zastosowanie analizy SWOT nie ma praktycznie ograniczeń, ponieważ można ją zaimplementować do dowolnego zdarzenia ze sfery działalności człowieka. Głównym celem analizy SWOT jest określenie aktualnej i perspektywicznej pozycji przedmiotu analizy oraz prognoza strategii postępowania. Zakres rodzajowy czynników, które mają wpływ na przedmiot analizy SWOT jest bardzo szeroki. Z jednej strony są to czynniki zewnętrzne i wewnętrzne, a z drugiej pozytywne i negatywne. Skuteczna ich identyfikacja jest podstawą analizy. Należy dokonać diagnozy określającej silne i słabe strony organizacji oraz szanse i zagrożenia pojawiające się w bliższym i dalszym otoczeniu. Diagnoza jest punktem wyjścia do prognoz określających dalsze postępowanie badanego podmiotu. Mocne strony, czyli atuty (czynniki wewnętrzne pozytywne) – to walory organizacji, które w sposób pozytywny wyróżniają ją w otoczeniu i spośród konkurencji. Słabe strony organizacji (czynniki wewnętrzne negatywne) – są konsekwencją ograniczeń zasobów i niedostatecznych kwalifikacji. W tym wypadku kluczem do sukcesu jest szybkie i obiektywne rozpoznanie słabych stron, które pozwoli ograniczyć ich negatywny wpływ. Analiza atutów i słabości pozwala wyznaczyć siłę konkurencyjną danego podmiotu w otoczeniu rynkowym. Świadomość własnych atutów i słabości ma podstawowe znaczenie w kształtowaniu realistycznej rynkowej strategii. Jeżeli silne strony przeważają nad słabościami istnieje większa możliwość wykorzystania szans pojawiających się w otoczeniu. Szanse (czynniki zewnętrzne pozytywne) – to zjawiska i tendencje w otoczeniu, które odpowiednio wykorzystane staną się impulsem do rozwoju oraz osłabiają zagrożenia. Zagrożenia (czynniki zewnętrzne negatywne) – to wszystkie czynniki zewnętrzne, które postrzegamy jako bariery dla rozwoju, utrudnienia, dodatkowe koszty działania. Sama analiza szans i zagrożeń nie jest gwarantem skutecznego reagowania na nie, mobilizuje jednak do myślenia strategicznego, zmusza do śledzenia zmian zachodzących w otoczeniu, do korzystania z dostępnych źródeł informacji, raportów i prognoz, oraz formułowania na tej podstawie scenariuszy przewidujących przyszły rozwój wydarzeń w rozpatrywanym obszarze interesów.

Trafność postawionych za pomocą analizy SWOT wniosków zależy od doświadczenia, wiedzy i intuicji analityka oraz precyzyjnych badań i prognoz. Finalnie otrzymujemy cztery listy czynników: silne strony (które należy wzmacniać), słabe strony (które należy niwelować), szanse (które należy wykorzystywać) i zagrożenia (których należy unikać)¹.

Prezentowana analiza SWOT poprzedzona została analizą potencjału społeczno-kulturowego miasta Koła, spotkaniami konsultacyjnymi z przedstawicielami organizacji pozarządowych, instytucji samorządowych, badaniami ankietowymi skierowanymi do mieszkańców miasta.

CZYNNIKI WEWNĘTRZNE	
Silne strony	Słabe strony
<ul style="list-style-type: none"> • Aktywność lokalnych organizacji pozarządowych • Aktywność społeczności lokalnej w bieżące problemy rozwoju miasta • Bliskość położenia ważnych międzynarodowych i krajowych tras • Stosunkowo dobrze rozwinięte szkolnictwo podstawowe, gimnazjalne, ogólnokształcące i zawodowe • Duża liczba organizacji i stowarzyszeń • Gościnność mieszkańców regionu • Imprezy sportowe o ponadlokalnym znaczeniu • Imprezy kulturalne o znaczeniu ponadregionalnym • Polepszający się poziom infrastruktury komunalnej • Postępujący proces rozwoju infrastruktury technicznej polepszający w efekcie warunki życia mieszkańców • Rezerwy siły roboczej, możliwych do wykorzystania w usługach, • Rozwinięta sieć handlu (zwłaszcza w ośrodkach miejskich) • Sieć podmiotów komercyjnej infrastruktury otoczenia biznesu • Stosunkowo dobry dostęp do usług 	<ul style="list-style-type: none"> • Stosunkowo niskie umiejętności organizacji pozarządowych w zakresie pozyskiwania środków zewnętrznych na działalność statutową • Brak ścisłej współpracy organizacji pozarządowych pomiędzy sobą i pomiędzy poszczególnymi wydziałami w UM. • brak sal gimnastycznych w szkołach • niewystarczająca ilość organizowanych imprez kulturalno-oświatowych i sportowych dla młodzieży • Emigracja młodych, przedsiębiorczych ludzi do większych miast • Niewystarczające ilość i jakość obiektów sportowo – rekreacyjnych • Ograniczone środki na finansowanie i remont obiektów infrastruktury publicznej • Poziom kwalifikacji kadr organ wymagający podwyższenia, np. poprzez organizowanie cyklicznych szkoleń • Niski poziom nowoczesnej wiedzy wśród starszego pokolenia, • brak funduszy na prowadzenie zajęć pozalekcyjnych w placówkach oświatowych, • Zużycie infrastruktury technicznej

¹ Gierszewska G., Romanowska M.: Analiza strategiczna przedsiębiorstwa, PWE, Warszawa 1995.

<p>medycznych</p> <ul style="list-style-type: none"> • Usytuowanie firm o znaczeniu regionalnym/krajowym • Zwiększająca się świadomość samorządowców o potencjalnych korzyściach z rozwoju społeczeństwa obywatelskiego • Aktywnie działający Ośrodek Pomocy Społecznej 	<ul style="list-style-type: none"> • Brak szkół pomaturalnych i filii wyższych uczelni, • niedostosowanie profilu szkolenia uczniów w szkołach zawodowych do potrzeb gospodarki, • Niedostateczna ilość nowoczesnego sprzętu i urządzeń w Szpitalu Powiatowym • Bierność osób, które objęte są pomocą społeczną
CZYNNIKI ZEWNĘTRZNE	
Szanse	Zagrożenia
<ul style="list-style-type: none"> • Coraz silniejsze grupy lobujące na rzecz rozwoju • Członkostwo Polski w Unii Europejskiej i wynikające z tego korzyści (możliwość pozyskiwania znacznych środków na rozwój i wsparcie trzeciego sektora) • Identyfikacja mieszkańców z miastem • Możliwość wykorzystania programów i funduszy pomocowych dla rozwoju (np. RPO, PO Kapitał Ludzki, EOG) • Poprawne stosunki z sąsiednimi miejscowościami • Rozwijająca się współpraca z miastami partnerskimi • Społeczny klimat sprzyjający rozwojowi terytorialnej samorządności • Stopa inflacji na poziomie zbliżonym do założeń budżetu centralnego • Ułatwienia komunikacyjne związane z wejściem Polski do Strefy Schengen • Wzrost zainteresowania miastem ze strony zagranicznych inwestorów. • Wzrost znaczenia małych i średnich przedsiębiorstw jako siły napędowej rozwoju miasta • Znaczna mobilność zawodowa ludności. 	<ul style="list-style-type: none"> • Konkurencja na rynku turystycznym ze strony innych regionów • Konkurencyjność gospodarek krajów sąsiednich i Dalekiego Wschodu (np. Chiny) • Możliwa stagnacja spowodowana światowym kryzysem gospodarczym • Możliwe zmniejszenie nakładu środków na inwestycje • Nadmierny fiskalizm w polityce gospodarczej państwa. • Niestabilne, niejednoznaczne przepisy prawne • Obserwowane zachowania patologiczne w niektórych grupach społecznych • Odływ wykształconych kadr do krajów UE • Ogólny spadek liczby ludności w wieku produkcyjnym • Permanentne niedobory środków centralnych na rozbudowę i konserwację infrastruktury technicznej, • Pogarszająca się sytuacja makroekonomiczna w Europie, • Procesy globalizacyjne skutkujące konkurencyjnymi ofertami z różnych regionów kraju i świata • Stosunkowo niska siła nabywcza społeczeństwa (np. w stosunku do społeczeństw Zachodniej Europy) • Utrudniony dostęp do preferencyjnych kredytów wynikający z trudnej

	<p>sytuacji na rynkach finansowych</p> <ul style="list-style-type: none">• Wciąż stosunkowo wysoki poziom bezrobocia w skali kraju• Wzrastające koszty pracy najmnej
--	--

5. WIZJA PRZYSZŁOŚCI

Wizja rozwoju jest określeniem takiego obrazu miasta i gminy, jaki chcieliby osiągnąć mieszkańcy – uczestnicy procesu planowania. Wizja określa bardzo ogólnie dlaczego działamy, do czego dążymy, jakie chcemy osiągnąć cele podejmując działania strategiczne.

W Strategii Rozwiązywania Problemów Społecznych Miasta Koło wizję sformułowano w następujący sposób:

Miasto Koło jest miejscem przyjaznym dla mieszkańców, umożliwiającym:

- *wysoki poziom życia poprzez zrównoważony rozwój gospodarczy,*
- *profesjonalną pomoc społeczną,*
- *nowoczesną edukację,*
- *integrację społeczności lokalnej poprzez aktywne organizacje pozarządowe*
- *dobrą opiekę medyczną i socjalną.*

Strategia Rozwiązywania Problemów Społecznych pozwala zaplanować harmonijny rozwój, przygotować konspekt działań zgodny z wcześniej wypracowaną wizją, ze szczegółowym podziałem na najważniejsze obszary oraz ich poszczególne etapy realizacji.

6. CELE GŁÓWNE STRATEGII ORAZ CELE SZCZEGÓŁOWE I ICH REALIZACJA

6.1. Cele główne Strategii

Po uzyskaniu społecznej akceptacji wizji Strategii Rozwiązywania Problemów Społecznych Miasta Koło – do której będzie dążyć społeczność lokalna w wyniku wdrażania Strategii – oraz po przeprowadzeniu diagnozy prospektywnej, przystąpiono do ustalenia priorytetów i celów głównych strategii.

Cele główne określono dla czterech obszarów:

1. Edukacja publiczna.
2. Pomoc społeczna, polityka prorodzinna oraz jakość zamieszkiwania.
3. Rozwiązywanie problemów alkoholowych i narkomanii.
4. Dobra opieka medyczna i socjalna

Uwzględniając wyniki analizy SWOT, a w szczególności czynnik określane jako słabe strony, wypracowano następujące cele główne:

- dla obszaru: Edukacja publiczna

Świadome i aktywne społeczeństwo, kapitał ludzki oparty na wiedzy.

- dla obszaru: Pomoc społeczna, polityka prorodzinna oraz jakość zamieszkiwania

Profesjonalna pomoc społeczna wzmacniająca świadomość społeczną, wspierająca jakość życia lokalnej społeczności, integrująca mieszkańców.

- dla obszaru: Rozwiązywanie problemów alkoholowych i narkomanii

Efektywne rozwiązywanie problemów alkoholowych i narkomanii.

- dla obszaru: Dobra opieka medyczna i socjalna

Zdrowe społeczeństwo, świadome zagrożeń.

Realizacja tych celów odbywać się będzie poprzez realizację, w poszczególnych latach, celów szczegółowych. Cele szczegółowe i działania realizacyjne przedstawione zostaną w kolejnym podrozdziale.

6.2. Cele szczegółowe Strategii i ich realizacja

EDUKACJA PUBLICZNA

➤ CEL GŁÓWNY

Świadome i aktywne społeczeństwo, kapitał ludzki oparty na wiedzy.

➤ CELE SZCZEGÓLWE

- nowoczesny system oświaty,
- dostępność bogatej oferty edukacyjnej,
- wyrównywanie szans rozwojowych.

➤ PROBLEM

Słabo zmotywowana społeczność do podnoszenia kwalifikacji zawodowych, słaby dostęp do edukacji multimedialnej, niewystarczająco rozwinięta pomoc psychologiczna i pedagogiczna, brak oferty dla osób starszych.

➤ DZIAŁANIA

1. Modernizacja bazy oświatowej i placówek kulturotwórczych.
2. Doposażenie szkół w nowoczesny sprzęt i środki dydaktyczne.
3. Opracowanie i wdrożenie zasad dostępu do usług edukacyjnych różnych grup społecznych.
4. Organizowanie zajęć pozalekcyjnych dla dzieci i młodzieży.
5. Stworzenie warunków lokalowych do funkcjonowania instytucji organizujących edukację nieformalną.
6. Przygotowanie i realizacja oferty edukacyjnej dla rodziców i osób starszych.
7. Doskonalenie kadry pedagogicznej uwzględniające nowoczesne techniki i potrzeby rozwojowe społeczności lokalnej.
8. Opracowanie i wdrożenie programu pomocy psychologicznej i pedagogicznej w placówkach oświatowych.
9. Prowadzenie zajęć korekcyjno – wyrównawczych dla dzieci z deficytami rozwojowymi.
10. Prowadzenie efektywnych programów profilaktycznych.

EDUKACJA PUBLICZNA➤ **CEL GŁÓWNY**

Świadome i aktywne społeczeństwo, kapitał ludzki oparty na wiedzy.

➤ **CELE SZCZEGÓŁOWE**

- nowoczesny system oświaty,
- dostępność bogatej oferty edukacyjnej,
- wyrównywanie szans rozwojowych.

LP.	DZIAŁANIA / ZADANIA	HARMONOGRAM REALIZACJI	NAKLADY	WSKAŹNIKI OSIĄGANIA CELU \ MINIMUM REALIZACYJNE
1	Bieżąca modernizacja bazy oświatowej i placówek kulturotwórczych.	2009 – 2013	Budżet miasta, fundusze pomocowe, budżet państwa	Funkcjonalna baza oświatowa
2	Doposażenie szkół w nowoczesny sprzęt i środki dydaktyczne.	2009 – 2010	Budżet miasta, fundusze pomocowe, budżet państwa	Wykształcone społeczeństwo
3	Opracowanie i wdrożenie zasad dostępu do usług edukacyjnych różnych grup społecznych.	2009 – 2009	Bezinwestycyjne	Wykształcone społeczeństwo
4	Organizowanie zajęć pozalekcyjnych dla dzieci i młodzieży.	2009 – 2013	Budżet miasta, fundusze pomocowe,	Wykształcone społeczeństwo
5	Stworzenie warunków lokalowych do funkcjonowania instytucji organizujących edukację nieformalną.	2009 – 2013	Budżet miasta, fundusze pomocowe, budżet państwa	Większy dostęp do oświaty

LP.	DZIAŁANIA / ZADANIA	HARMONOGRAM REALIZACJI	NAKLADY	WSKAŹNIKI OSIĄGANIA CELU \ MINIMUM REALIZACYJNE
6	Przygotowanie i realizacja oferty edukacyjnej dla rodziców i osób starszych.	2009 – 2013	Budżet miasta, fundusze pomocowe	Wykształcone społeczeństwo
7	Doskonalenie kadry pedagogicznej uwzględniające nowoczesne techniki i potrzeby rozwojowe społeczności lokalnej.	2009 – 2013	Budżet miasta, fundusze pomocowe	Wykształcone społeczeństwo
8	Opracowanie i wdrożenie programu pomocy psychologicznej i pedagogicznej w placówkach oświatowych.	2009 – 2009	Bezinwestycyjne	Mniej dysfunkcji społecznych
9	Prowadzenie zajęć korekcyjno – wyrównawczych dla dzieci z deficytami rozwojowymi.	2009 - 2013	Budżet miasta, fundusze pomocowe	Poprawa kondycji fizycznej i psychicznej dzieci, młodzieży i dorosłych
10	Prowadzenie efektywnych programów profilaktycznych.	2009 - 2013	Budżet miasta, fundusze pomocowe	Poprawa kondycji fizycznej i psychicznej dzieci, młodzieży i dorosłych

POMOC SPOŁECZNA, POLITYKA PRORODZINNA ORAZ JAKOŚĆ ZAMIESZKIWANIA

➤ CEL GŁÓWNY

Profesjonalna pomoc społeczna, zmieniająca świadomość społeczną, wspierająca jakość życia lokalnej społeczności.

➤ CELE SZCZEGÓLWE

- wzmocnienie i rozwój zintegrowanej pomocy socjalnej, w tym zwiększenie aktywności społeczeństwa,
- wspieranie rozwoju kwalifikacji osobowych klientów pomocy społecznej,
- rozwój zasobów osobowych i instytucjonalnych Ośrodka Pomocy Społecznej,
- promocja samorealizacji, przedsiębiorczości.

➤ PROBLEM

Silna roszczeniowość klientów, niski poziom wykształcenia, bezradność w rozwiązywaniu własnych problemów, bezrobocie, modelowanie dysfunkcji społecznych.

➤ DZIAŁANIA

1. Modernizacja i rozwój bazy lokalowej Ośrodka Pomocy Społecznej.
2. Opracowanie i wdrożenie procedury motywowania klientów pomocy społecznej do podnoszenia kwalifikacji i rozwiązywania własnych problemów.
3. Przygotowanie i realizacja programów pomocowych i interwencyjnych w zakresie przeciwdziałania przemocy w rodzinie.
4. Inspirowanie władz do tworzenia instytucji i organizacji samopomocowych oraz wolontariatu.
5. Opracowanie i wdrożenie programu aktywizacji zawodowej, pokonywania bezradności społecznej.
6. Współtworzenie placówek opiekuńczo – wychowawczych wsparcia dziennego dla dzieci i młodzieży.
7. Przygotowanie kadr pomocowych do przeciwdziałania wykluczeniu społecznemu.
8. Opracowanie i wdrożenie systemu promocji samorealizacji, przedsiębiorczości, wychodzenia z kryzysu.
9. Pomoc mieszkańcom w poprawie warunków zamieszkania (doradztwo, dofinansowanie).

POMOC SPOLECZNA, POLITYKA PRORODZINNA ORAZ JAKOŚĆ ZAMIESZKIWANIA

➤ **CEL GŁÓWNY**

Profesjonalna pomoc społeczna, zmieniająca świadomość społeczną, wspierająca jakość życia lokalnej społeczności.

➤ **CELE SZCZEGÓŁOWE**

- wzmocnienie i rozwój zintegrowanej pomocy socjalnej, w tym zwiększenie aktywności społeczeństwa,
- wspieranie rozwoju kwalifikacji osobowych klientów pomocy społecznej,
- rozwój zasobów osobowych i instytucjonalnych Ośrodka Pomocy Społecznej,
- promocja samorealizacji, przedsiębiorczości.

LP.	DZIAŁANIA / ZADANIA	HARMONOGRAM REALIZACJI	NAKLADY	WSKAŹNIKI OSIĄGANIA CELU \ MINIMUM REALIZACYJNE
1	Modernizacja i rozwój bazy lokalowej Ośrodka Pomocy Społecznej.	2009 – 2013	Budżet miasta, fundusze pomocowe	Pełna realizacja zadania
2	Opracowanie i wdrożenie procedury motywowania klientów pomocy społecznej do podnoszenia kwalifikacji i rozwiązywania własnych problemów.	2009–2013	Bezinwestycyjne	Liczba wspartych osób
3	Przygotowanie i realizacja programów pomocowych i interwencyjnych w zakresie przeciwdziałania przemocy w rodzinie.	2009	Budżet miasta, fundusze pomocowe	Wzrost poczucia bezpieczeństwa w rodzinach

LP.	DZIAŁANIA / ZADANIA	HARMONOGRAM REALIZACJI	NAKLADY	WSKAŹNIKI OSIĄGANIA CELU \ MINIMUM REALIZACYJNE
4	Inspirowanie władz do tworzenia instytucji i organizacji samopomocowych oraz wolontariatu (organizacje pozarządowe – utworzenie grupy ds. współpracy NGO z odpowiednimi wydziałami w Urzędzie Miasta i Radzie).	2009 - 2013	Fundusze pomocowe	Ograniczenie patologii
5	Opracowanie i wdrożenie programu aktywizacji zawodowej, pokonywania bezradności społecznej.	2009 - 2010	Budżet miasta, fundusze pomocowe	Liczba wspartych projektów Liczba uczestników
6	Współtworzenie placówek opiekuńczo – wychowawczych wsparcia dziennego dla dzieci i młodzieży.	2009 - 2013	Budżet miasta, fundusze pomocowe, budżet państwa	Pełna realizacja zadania
7	Przygotowanie kadr pomocowych do przeciwdziałania wykluczeniu społecznemu.	2009 - 2010	Budżet miasta, fundusze pomocowe	Pełna realizacja zadania
8	Opracowanie i wdrożenie systemu promocji samorealizacji, przedsiębiorczości, wychodzenia z kryzysu.	2009 - 2010	Budżet miasta, fundusze pomocowe	Liczba wspartych projektów Liczba uczestników
9	Pomoc mieszkańcom w poprawie warunków zamieszkania (doradztwo, dofinansowanie).	2009 -2013	Budżet miasta, fundusze pomocowe	Liczba wspartych osób Liczba udzielonych porad

ROZWIĄZYWANIE PROBLEMÓW ALKOHOLOWYCH I NARKOMANII

➤ CEL GŁÓWNY

Efektywne rozwiązywanie problemów alkoholowych i narkomanii.

➤ CELE SZCZEGÓŁOWE

- profesjonalna pomoc terapeutyczno – profilaktyczna,
- racjonalna i efektywna profilaktyka problemowa,
- skuteczne przeciwdziałanie uzależnieniom,
- promocja zdrowego stylu życia.

➤ PROBLEM

Słabo zorganizowane i zmotywowane grupy samopomocowe, słaba integracja środowisk lokalnych.

➤ DZIAŁANIA

1. Organizowanie działań zwiększających dostępność terapeutyczną i rehabilitacyjną dla osób uzależnionych i współuzależnionych.
2. Opracowanie i wdrożenie programów w zakresie przeciwdziałania przemocy w rodzinie.
3. Tworzenie zespołów interdyscyplinarnych działających profesjonalnie i kompleksowo w zakresie rozwiązywania problemów alkoholowych i narkomanii.
4. Opracowanie i wdrożenie standardów profilaktyki i przeciwdziałania alkoholizmowi.
5. Wdrażanie profesjonalnych programów profilaktycznych.
6. Rozwijanie pomocy socjoterapeutycznej poprzez działanie świetlic socjoterapeutycznych i młodzieżowych klubów z programem pomocy psychologicznej.
7. Przygotowanie programu edukacji rodziców – wdrożenie programu „Szkoła dla rodziców”.
8. Przygotowanie programów współpracy służb i instytucji pomocowych.
9. Opracowanie i wydawanie ulotek promujących zdrowy styl życia.
10. Prowadzenie systematycznych badań określających skalę zjawisk dysfunkcyjnych i potrzeb pomocowych.
11. Inicjowanie współpracy regionalnej w zakresie rozwiązywania problemów alkoholowych i narkomanii.
12. Opracowanie i realizacja działań ewaluacyjnych w zakresie rozwiązywania problemów alkoholizmu i narkomani oraz aktualizacja programów profilaktycznych i naprawczych dostosowana do wyników ewaluacji.

ROZWIĄZYWANIE PROBLEMÓW ALKOHOLOWYCH I NARKOMANII

- **CEL GŁÓWNY**
- Efektywne rozwiązywanie problemów alkoholowych i narkomanii.
- **CELE SZCZEGÓŁOWE**
- profesjonalna pomoc terapeutyczna – profilaktyczna,
- racjonalna i efektywna profilaktyka problemowa,
- skuteczne przeciwdziałanie uzależnieniom,
- promocja zdrowego stylu życia.

LP.	DZIAŁANIA / ZADANIA	HARMONOGRAM REALIZACJI	NAKLADY	WSKAŹNIKI OSIĄGANIA CELU \ MINIMUM REALIZACYJNE
1	Organizowanie działań zwiększających dostępność terapeutyczną i rehabilitacyjną dla osób uzależnionych i współuzależnionych.	2009 – 2013	Budżet Miasta, fundusze pomocowe	Wzrost liczby osób utrzymujących trzeźwość
2	Opracowanie i wdrożenie programów w zakresie przeciwdziałania przemocy w rodzinie.	2009 – 2013	Budżet Miasta, fundusze pomocowe	Wzrost bezpieczeństwa w rodzinach
3	Tworzenie zespołów interdyscyplinarnych działających profesjonalnie i kompleksowo w zakresie rozwiązywania problemów alkoholowych i narkomanii.	2009 – 2010	Budżet Miasta, fundusze pomocowe	Poprawa kondycji fizycznej i psychicznej dzieci, młodzieży i dorosłych, oświata

LP.	DZIAŁANIA / ZADANIA	HARMONOGRAM REALIZACJI	NAKLADY	WSKAŹNIKI OSIĄGANIA CELU \ MINIMUM REALIZACYJNE
4	Opracowanie i wdrożenie standardów profilaktyki i przeciwdziałania alkoholizmowi.	2009	Bezinwestycyjne	Racjonalizacja wydatków
5	Wdrażanie profesjonalnych programów profilaktycznych.	2009 – 2013	Budżet Miasta, fundusze pomocowe	Poprawa kondycji fizycznej i psychicznej dzieci, młodzieży i dorosłych
6	Rozwijanie pomocy socjoterapeutycznej poprzez działanie świetlic socjoterapeutycznych i młodzieżowych klubów z programem pomocy psychologicznej.	2009 – 2013	Budżet Miasta, fundusze pomocowe	Poprawa kondycji fizycznej i psychicznej dzieci, młodzieży i dorosłych, ograniczenie zjawisk dysfunkcyjności zachowań
7	Przygotowanie programu edukacji rodziców – wdrożenie programu „Szkoła dla rodziców”.	2009 – 2010	Budżet Miasta	Poprawa kondycji fizycznej i psychicznej dzieci, młodzieży i dorosłych
8	Przygotowanie programów współpracy służb i instytucji pomocowych.	2009 – 2009	Bezinwestycyjne	Ograniczenie patologii
9	Opracowanie i wydawanie ulotek promujących zdrowy styl życia.	2009 – 2013	Budżet Miasta, fundusze pomocowe	Poprawa kondycji fizycznej i psychicznej dzieci, młodzieży i dorosłych
10	Prowadzenie systematycznych badań określających skalę zjawisk dysfunkcyjnych i potrzeb pomocowych	2009 – 2013	Budżet Miasta, fundusze pomocowe	Pełna realizacja zadania

LP.	DZIAŁANIA / ZADANIA	HARMONOGRAM REALIZACJI	NAKLADY	WSKAŹNIKI OSIĄGANIA CELU \ MINIMUM REALIZACYJNE
11	Inicjowanie współpracy regionalnej w zakresie rozwiązywania problemów alkoholowych i narkomanii.	2009 – 2013	Budżet Miasta, fundusze pomocowe	Pełna realizacja zadania
12	Opracowanie i realizacja działań ewaluacyjnych w zakresie rozwiązywania problemów alkoholizmu i narkomanii oraz aktualizacja programów profilaktycznych i naprawczych dostosowana do wyników ewaluacji.	2009 – 2013	Budżet Miasta, fundusze pomocowe	Pełna realizacja zadania

OCHRONA ZDROWIA

➤ CEL GŁÓWNY

Zdrowe społeczeństwo, świadome zagrożeń.

➤ CELE SZCZEGÓŁOWE

- dobra opieka medyczna,
- dostępne specjalistyczne leczenie,
- profesjonalna profilaktyka.

➤ PROBLEM

Słabe wyposażenie istniejącej bazy, niedostateczna oferta profilaktyczno – korekcyjna, mentalność mieszkańców.

➤ DZIAŁANIA

1. Współuczestniczenie miasta w koordynowaniu usługami medycznymi w celu zwiększenia ich dostępności i poprawy w wyposażenie specjalistyczne.
2. Diagnoza potrzeb zdrowotnych i opracowanie programu ich realizacji.
3. Opracowanie i wdrożenie programu poprawy warunków BHP w szkołach i domach.
4. Edukacja do zdrowego stylu życia.
5. Wdrożenie programu pomocy osobom uzależnionym.

OCHRONA ZDROWIA➤ **CEL GŁÓWNY**

Zdrowe społeczeństwo, świadome zagrożeń.

➤ **CELE SZCZEGÓŁOWE**

- dobra opieka medyczna,
- dostępne specjalistyczne leczenie,
- profesjonalna profilaktyka.

LP.	DZIAŁANIA / ZADANIA	HARMONOGRAM REALIZACJI	NAKLADY	WSKAŹNIKI OSIĄGANIA CELU \ MINIMUM REALIZACYJNE
1	Współuczestniczenie miasta w koordynowaniu usługami medycznymi w celu zwiększenia ich dostępności.	2009 – 2013	Bezinwestycyjne	Większa dostępność do usług medycznych
2	Diagnoza potrzeb zdrowotnych i opracowanie programu ich realizacji.	2009	Budżet miasta, budżet państwa	Pełna realizacja zadania
3.	Poprawa zaopatrzenia szpitala w sprzęt specjalistyczny	2009- 2013	Budżet powiatu, budżet państwa	Pełna realizacja zadania
3	Opracowanie i wdrożenie programu poprawy warunków BHP w szkołach i domach.	2009 – 2010	Budżet miasta, fundusze pomocowe, budżet państwa	Bezpieczne warunki nauki
4	Edukacja do zdrowego stylu życia.	2009 – 2013	Budżet miasta, fundusze pomocowe	Poprawa zdrowia mieszkańców

5	Wdrożenie programu pomocy osobom uzależnionym (program wczesnej interwencji).	2009 – 2010	Budżet miasta, budżet państwa	Więcej osób wychodzących z uzależnienia
---	---	-------------	-------------------------------	---

7. ŹRÓDŁA FINANSOWANIA

Zadania zawarte w Strategii Rozwiązywania Problemów Społecznych Miasta Koło mogą być współfinansowane lub finansowane z następujących źródeł:

1. Krajowych:
 - środki rządowe;
 - środki samorządowe;
 - środki własne podmiotów zaangażowanych w realizację Strategii;
 - sponsorzy;
 - inne.
2. Zewnętrznych:
 - środki pochodzące z Unii Europejskiej;
 - środki pochodzące z krajów europejskich, nie wchodzących w skład Unii Europejskiej;
 - programów wynikających ze współpracy bilateralnej.

Głównymi środkami finansowymi, pochodzącymi z zewnątrz będą niewątpliwie środki pochodzące z Unii Europejskiej – przede wszystkim Europejskiego Funduszu Społecznego i Europejskiego Funduszu Rozwoju Regionalnego. EFS będzie głównym źródłem dofinansowania zadań z zakresu rozwoju zasobów ludzkich (Kapitał Ludzki), a EFRR będzie źródłem dofinansowywania projektów związanych z inwestycjami.

Projekty współfinansowane z Europejskiego Funduszu Społecznego mogą być realizowane w ramach Programu Operacyjnego Kapitał Ludzki zarówno w ramach projektów systemowych jak i projektów konkursowych. Dotyczy to wszystkich priorytetów, ze szczególnym uwzględnieniem priorytetów i działań, które są wdrażane przez samorząd województwa wielkopolskiego:

Priorytet VI: Rynek pracy otwarty dla wszystkich

- 6.1 Poprawa dostępu do zatrudnienia oraz wspieranie aktywności zawodowej w regionie.
- 6.2 Wsparcie oraz promocja przedsiębiorczości i samozatrudnienia.
- 6.3 Inicjatywy lokalne na rzecz podnoszenia poziomu aktywności zawodowej.

Priorytet VII: Promocja integracji społecznej

- 7.1 Rozwój i upowszechnienie aktywnej integracji.
- 7.2 Przeciwdziałanie wykluczeniu i wzmocnienie sektora ekonomii społecznej.

7.3 Inicjatywy lokalne na rzecz aktywnej integracji.

Priorytet VIII: Regionalne kadry gospodarki

8.1 Rozwój pracowników i przedsiębiorstw w regionie.

8.2 Transfer wiedzy.

Priorytet IX: Rozwój wykształcenia i kompetencji w regionach

9.1 Wyrównanie szans edukacyjnych i zapewnienie wysokiej jakości usług edukacyjnych w systemie oświaty.

9.2 Podniesienie aktywności i jakości szkolnictwa zawodowego.

9.3 Upowszechnienie formalnego kształcenia ustawicznego.

9.4 Wysoko wykwalifikowane kadry systemu oświaty.

9.5 Oddolne inicjatywy edukacyjne.

Projekty dotyczące zadań inwestycyjnych będą mogły być współfinansowane z Europejskiego Funduszu Rozwoju Regionalnego w ramach Wielkopolskiego Regionalnego Programu Europejskiego poprzez następujące priorytety i działania:

Priorytet I. Konkurencyjność przedsiębiorstw

1.1 Rozwój mikroprzedsiębiorstw.

1.2 Wsparcie rozwoju MSP

1.3 Rozwój systemu finansowych instrumentów wsparcia przedsiębiorczości.

1.4 Wsparcie przedsięwzięć wynikających z Regionalnej Strategii Innowacji.

1.5 Wzmocnienie instytucjonalnego otoczenia biznesu.

1.6 Promocja regionalnej gospodarki.

1.7 Rozwój sieci i kooperacji.

1.8 Przygotowanie terenów inwestycyjnych.

Priorytet II. Infrastruktura komunikacyjna

2.7 Infrastruktura społeczeństwa informacyjnego.

Priorytet III. Środowisko przyrodnicze

3.1 Racjonalizacja gospodarki odpadami i ochrona powierzchni ziemi.

3.2 Infrastruktura energetyczna przyjazna środowisku.

3.3 Wsparcie ochrony przyrody.

3.4 Gospodarka wodno-ściekowa.

3.7 Zwiększenie wykorzystania odnawialnych zasobów energii.

Priorytet V. Infrastruktura dla kapitału ludzkiego

5.3 Poprawa warunków funkcjonowania systemu ochrony zdrowia w województwie.

5.4 Wzmocnienie pozostałej infrastruktury społecznej.

Priorytet VI. Turystyka i środowisko kulturowe

6.1 Infrastruktura na terenach turystycznych.

6.2 Rozwój kultury i zachowanie dziedzictwa kulturowego.

Alternatywą do wykorzystania są środki finansowe dostępne w ramach **Funduszu dla Organizacji Pozarządowych** współfinansowany z Europejskiego Obszaru Gospodarczego w trzech komponentach. Komponenty obejmują następujące obszary tematyczne:

1. Demokracja i społeczeństwo obywatelskie:

- A. Poszanowanie zasad demokracji.
- B. Podniesienie stanu wiedzy na temat społeczeństwa obywatelskiego i procesów demokratycznych.
- C. Rozbudowywanie instytucjonalnych zdolności organizacji pozarządowych i rozwój sektora pozarządowego.

2. Ochrona środowiska i zrównoważony rozwój

- A. Działania edukacyjne i informacyjne na rzecz ochrony środowiska.
- B. Ochrona dziedzictwa naturalnego.
- C. Wdrażanie przepisów prawnych z zakresu ochrony środowiska.
- D. Działania na rzecz partnerstwa dla efektywności ekologicznej.
- E. Działania na rzecz poprawy świadomości społecznej.
- F. Finansowe i instytucjonalne aspekty zrównoważonego rozwoju.
- G. Proekologiczna restrukturyzacja rynku turystycznego.

3. Równe szanse i integracja społeczna

- A. Pomoc i wzmocnienie pozycji osób pokrzywdzonych i dyskryminowanych.
- B. Wsparcie zrównoważonego rozwoju regionalnego i lokalnego.
- C. Łączenie ochrony dziedzictwa kulturowego z rozwojem lokalnych społeczności.
- D. Aktywizacja zawodowa grup wykluczonych społecznie.

E. Działania na rzecz poprawy świadomości społecznej.

Innymi dostępnymi źródłami dofinansowania projektów realizowanych w ramach strategii mogą być:

1. Fundacja Stefana Batorego,
2. Fundacja Współpracy Polsko-Niemieckiej,
3. Polsko-Amerykańska Fundacja Wolności.
4. Fundusz Inicjatyw Obywatelskich

8. SYSTEM AKTUALIZACJI STRATEGII

Strategia jest dokumentem, do którego wprowadzanie zmian jest nie tylko możliwe ale, w niektórych sytuacjach, wręcz konieczne. Należy jednak pamiętać, że zmiany te nie powinny dotyczyć zasadniczych kierunków Strategii. W sytuacji, kiedy wewnętrzne bądź zewnętrzne uwarunkowania doprowadzą do konieczności wprowadzenia zmian, modyfikacjom poddaje się zapisy dotyczące części operacyjnej Strategii, tj. celów szczegółowych i wyznaczonych zadań. Najlepszą metodą na wprowadzanie zmian jest weryfikowanie dokumentu w społecznym procesie zbliżonym do tego, jaki towarzyszył tworzeniu Strategii. Weryfikacja taka przeprowadzana mniej więcej co roku, przy udziale mieszkańców i z możliwością wykorzystania ankiet, służyć będzie ocenie realizacji oraz uaktualnieniu zapisów Strategii – zwłaszcza jej niezrealizowanej części. W czasie weryfikacji mogą powstawać zupełnie nowe cele szczegółowe i projekty dotyczące tych aspektów życia w gminie, których wcześniej nie można było przewidzieć.

Pamiętać jednak należy o konsekwentnym dążeniu do poprawy jakości życia mieszkańców. Elementy zawarte w wizji, celu nadrzędnym oraz w celach głównych Strategii zmianom i modyfikacjom nie powinny być poddawane.